



卢肖扬 著

# 儿童国画基础教程 **花 卉 篇**



中国纺织出版社有限公司

国家一级出版社  
全国百佳图书出版单位

## 图书在版编目(CIP)数据

儿童国画基础教程. 花卉篇 / 卢肖扬著. --北京:  
中国纺织出版社有限公司, 2022.2  
ISBN 978-7-5180-8897-3

I. ①儿… II. ①卢… III. ①花卉画—国画技法—儿  
童教育—教材 IV. ①J212

中国版本图书馆CIP数据核字(2021)第190766号

---

责任编辑: 渠水清 余莉花      责任校对: 楼旭红  
版式设计: 余莉花              责任印制: 王艳丽

---

中国纺织出版社有限公司出版发行  
地址: 北京市朝阳区百子湾东里A407号楼 邮政编码: 100124  
销售电话: 010—67004422 传真: 010—87155801  
<http://www.c-textilep.com>  
中国纺织出版社天猫旗舰店  
官方微博<http://weibo.com/2119887771>  
北京华联印刷有限公司印刷 各地新华书店经销  
2022年2月第1版第1次印刷  
开本: 889×1194 1/20 印张: 5.5  
字数: 88千字 定价: 48.00元

---

凡购本书, 如有缺页、倒页、脱页, 由本社图书营销中心调换

# 前言

我国传统绘画——中国画，具有悠久的历史 and 独特的民族特色。古今诸多中国画家取材生活、辛苦创作，为中华民族留下了丰富的文化遗产，也是我辈学习的楷模。中国画的题材较丰富，花卉作为中国画中常见的绘画题材之一，深受许多画家的钟爱。

花卉题材类国画集中体现了画师对作为审美客体的自然生物的审美意趣，通过不同的表现形式抒发作者的思想感情，体现时代精神，同时也间接反映了当时的社会生活，在世界各民族同类题材的绘画中表现出十分鲜明的特点。

以花卉为题材进行绘画创作，除了对已有佳作的临摹外，还须了解花朵、叶子、茎枝的生长过程及特点，观察花儿枯荣及霜晴雨露中的形态。这样方可做到下笔前胸有成竹。

本书根据初学者的绘画特点，通过写意的形式讲解了不同花卉的画法，初学者可通过本书对各种花卉的形态、结构有所认识，后可尝试用笔墨去简单塑造各种花卉的形象。从中亦可了解、把握写意画中用笔、用墨的基本方法及规律，以此触类旁通地去表现其他的对象。

本书取材于日常生活中的常见花卉，表现技法简单易懂，希望通过这种从认识到表现的学习、训练，培养儿童的想象能力和表现能力，提高他们眼、脑、手的协调能力及丰富其内心世界。也希望本书的出版能给广大的儿童美术教育工作者和儿童美术爱好者提供一定的帮助。由于本人水平有限，书中难免存在不足之处，恳请广大读者批评指正。

卢肖扬  
2021年5月30日

# 目录

---

中国画的材料、工具 / 1
基本技法 / 3
花卉的基本形态和画法 / 6
桃花的画法 / 10
水仙花的画法 / 14
鸢尾花的画法 / 17
芭蕉的画法 / 20
蜀葵的画法 / 23
梅花的画法 / 27
兰花的画法 / 33
竹的画法 / 37
菊花的画法 / 41
牵牛花的画法 / 44
鸡冠花的画法 / 47
芙蓉花的画法 / 50
紫藤花的画法 / 57
凌霄花的画法 / 60
百合花的画法 / 63
山茶花的画法 / 66
月季花的画法 / 69
玉簪花的画法 / 72



向日葵的画法 /	75
海棠花的画法 /	78
玉兰花的画法 /	81
荷花的画法 /	84
慈姑花的画法 /	87
秋葵的画法 /	89
丁香花的画法 /	92
芦苇的画法 /	95
油菜花的画法 /	97
一品红的画法 /	100
仙人掌的画法 /	103
其他花卉的画法 /	104



# 中国画的材料、工具

**笔** 中国画所用的笔是毛笔。毛笔可分为狼毫笔、羊毫笔和兼毫笔。羊毫笔比较柔软，吸墨量大，适于表现圆浑、厚实的点。狼毫笔劲挺而有弹性，但吸墨量较少。兼毫笔兼具了羊毫笔和狼毫笔的长处，刚柔适中。本书作品主要运用了狼毫和兼毫毛笔。

**墨** 墨分为块墨和墨汁两种。本书作品均采用墨汁绘制。

**纸** 宣纸按加工方法分为原纸和加工纸；按纸张润墨程度分为生宣、半熟宣和熟宣。书法和写意画用生宣，工笔画用熟宣。本书作品主要运用半熟宣纸来绘画，因为半熟宣纸能够吸水，不像生宣纸那样易于渗化，用起来好控制水量。

**国画颜料** 一般有管装和块状，其成分有矿物质颜料与植物颜料两大类，现在还有一种化工颜料，其色泽表现有所区别，可根据所要表现的题材及形式自由选择。本书作品选用的是管装的国画颜料。



笔



墨



纸



软管装国画颜料

**印章** 中国画作品中所用的印章有朱文(白底红字)和白文(红底白字)两种,印面内容丰富,有不同的用途和作用,总体分为名号章和闲章两类。名号章主要指在作品上钤盖的姓名字号印、斋堂馆阁印。闲章蕴涵丰富,能在某种程度上反映作者的人生道路、思想感情、审美趣味、艺术追求,在画面上钤上内容适宜、大小合度的闲章,既丰富了画面的形式美感,同时可深化画面的意境。

**印泥** 印泥是传达印章艺术的媒介。好的印泥,红而不躁,沉静雅致,细腻厚重;钤在书画上色彩鲜美而沉着,有立体感;时间愈久,色泽愈艳。



名号章和闲章



印泥

# 基本技法

**用笔** 中国画的用笔实用线，线是中国画最基本的造型手段。线在形体的塑造中绝不只是一种对轮廓线的描摹，还能表现出物体的质感、量感和动感。例如，在山水画中，斧劈皴给人坚挺、硬朗的感觉，披麻皴则给人松软的感觉等。线的运用，体现了画家对客观形象的概括、提炼和理解能力，以及他们驾驭物象的巨大创造力。中国画中的用笔有中锋、侧锋、散锋等。



中锋

侧锋

散锋

湿笔

干笔

**中锋用笔** 笔锋沿着笔画的中线移动，笔头保持垂直于画面运行，常用于表现小枝干。

**侧锋用笔** 用笔时笔杆侧卧运行，笔画经常带有飞白、干湿、浓淡的效果，变化丰富，常用于表现花朵和叶子。

**散锋用笔** 笔锋散开，变化极为丰富，常用于表现羽毛。



中锋用笔



侧锋用笔

除了以上中锋用笔、侧锋用笔和散锋用笔以外，还有中侧锋兼用笔、逆锋用笔等。



散峰用笔



中侧锋兼用笔



逆锋用笔

**用墨** 中国画的用墨，主要是运用墨色变化的技巧。历来的画家都讲究用墨，大写意画的崛起和生宣的普遍应用，使得用墨与用笔成为中国画的基本特色。由于笔中含水墨量的差异，会产生干、湿、浓、淡的变化。以墨代色，产生了墨分五色的说法，唐代张彦远《历代名画记》曰：“运墨而五色具。”五色即焦、浓、重、淡、清，每一种墨色又有干、湿、浓、淡的变化，这就是中国画用墨的奇妙之处。



湿墨



干墨（根部）



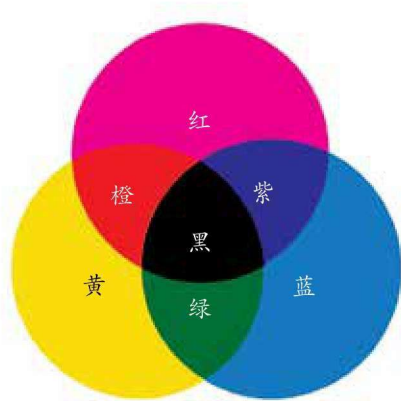
墨色深浅变化

**用水** 国画中的墨色深浅变化都是用水来调节的，水多则湿，水少则干，太湿不利于造型。所以在作画时，需要控制好水量。

**用色** 中国画重视设色，所以古代称为“丹青”。中国画设色因注重色的表现，不计较光的影响和变化，所以中国画的用色相对来说比较单纯，具有清新、明快的特点，主要用原色和间色。

原色又称第一次色，或称基色，有曙红、藤黄、花青三种。原色纯度最高、最纯净、最鲜艳。

任意两个原色相混合所得的新颜色称“间色”。如曙红色+藤黄色=朱磬色，曙红色+花青色=紫色，藤黄色+花青色=绿色。



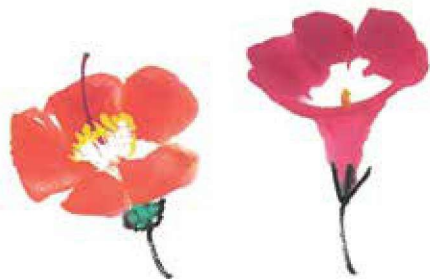
三原色与三间色

# 花卉的基本形态和画法

**花的形态** 花的种类极多，其形态归纳为扁平形（花开时形成盘形），如梅花和海棠花等；圆球形，如芙蓉花、牡丹花和丁香花等；圆锥形（花开时花瓣向外开展形成喇叭状），如山茶花和喇叭花等；不规则形，如鸢尾花和紫藤花等。



圆球形花卉



圆锥形花卉



扁平形花卉



不规则形花卉

**叶的形态** 叶子的形状有很多种，有带状形，如鸢尾花的叶子；小圆形，如紫藤花和山茶花的叶子；扇形，如芙蓉花的叶子；椭圆形，如梨花的叶子；针形，如竹叶；眉形，如柳叶；圆形，如荷叶等。还有一些不规则形状的叶子，如桃树的嫩叶、玫瑰花的叶子、秋葵的叶子及杂草的叶子。



不同叶子的形态

**枝干的形态** 枝干分为木本、藤本和草本三种。木本：枝干结实苍劲，表皮粗糙斑驳。藤本：枝干苍老，弯曲多变，韧性  
强。草本：茎圆润、柔软。

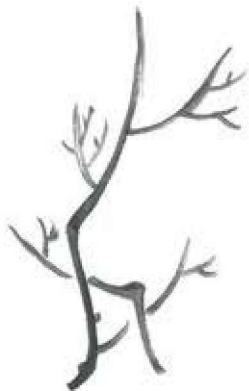


不同枝干的形态

**枝、藤、蔓的穿插法** 表现枝、藤、蔓时要注意主次、长短、粗细，笔墨的干、湿、浓、淡，用笔的轻重缓急、顿挫转折等不同的变化。枝、藤、蔓在穿插时常运用“女”字法、“丫”字法、“从”字法。“女”字穿插法，因主枝和旁枝、旁枝和细枝的画法如同汉字“女”，其组合疏密得当，姿态优美。“丫”字穿插法，因主枝与旁枝、旁枝与细枝的画法如同汉字“丫”，其组合姿态优美，是画藤和画枝的常用方法。“从”字穿插法，因主枝与旁枝、旁枝与细枝的画法如同汉字“从”。综合运用，一般在表现枝、藤、蔓时都会综合运用多种技法使画面灵活生动。



“女”字穿插法



“从”字穿插法



“丫”字穿插法



综合运用

# 大林寺桃花

唐 白居易

人间四月芳菲尽，山寺桃花始盛开。  
长恨春归无觅处，不知转入此中来。

## 桃花的画法

关于桃花：桃树为落叶小乔木，小枝光滑，花单生，粉红色，桃花盛开时好似一片朝霞，明艳美丽，还会散发出阵阵沁人心脾的清香。

### 花朵的表现步骤



1. 侧锋用笔，下笔要藏锋，用曙红蘸水调色画出第一片花瓣。



2. 接着画出第二片花瓣。



3. 再画出第三片花瓣。



4. 五片花瓣依次画好，要注意前后的透视关系。



5. 用墨色+胭脂勾画花心，藤黄点缀花蕊。

## 桃花的状态



花苞



全开的桃花



半开的桃花

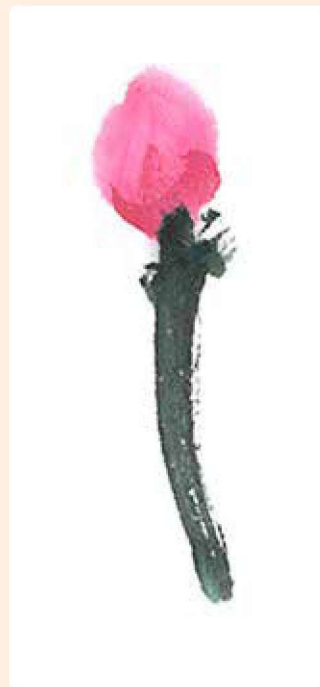


侧面的桃花

## 花苞的表现步骤



1. 用曙红润水点出花苞。



2. 用墨色添画花杆。

## 叶子的表现步骤



**1.**用花青+藤黄侧锋画出细小的第一片叶芽。



**2.**接着画出第二、第三片叶子。



**3.**添画枝干。



**4.**用淡墨+少许曙红勾画出叶脉。

## 完整桃花的表现步骤



**1.**用大号羊毫笔调淡墨，笔尖调中等墨色，侧锋画出粗枝干。长锋羊毫笔调偏浓的墨，中锋行笔画出细枝，用笔在粗枝干上点几个苔点增强老枝干的粗糙。



**2.**用偏浓的墨色继续在老枝上添画细枝条，要注意穿插关系，并留出桃花的位置。



**3.**白云笔调曙红色，在树干上画出深浅不同的桃花，注意画出正向盛开和反向盛开的桃花。