

宁波市文史研究馆
宁波市政协文史和学习委员会
编



宁波文史

· 第1辑 ·

古代它山堰关键技术问题研究

论越国山阴故水道的历史作用和地位

浙东运河（宁波段）文化遗产的内涵与特征

 宁波出版社
NINGBO PUBLISHING HOUSE

宁波文史

第1辑

宁波市文史研究馆 / 编
宁波市政协文化文史和学习委员会

 宁波出版社
NINGBO PUBLISHING HOUSE

图书在版编目 (CIP) 数据

宁波文史·第1辑 / 宁波市文史研究馆, 宁波市政协文化文史和学习委员会编. -- 宁波: 宁波出版社, 2022.12
ISBN 978-7-5526-4792-1

I . ①宁 … II . ①宁 … ②宁 … III . ①文化史—宁波—文集 IV . ① K295.5-53

中国版本图书馆 CIP 数据核字 (2022) 第 239518 号

宁波文史 第1辑

宁波市文史研究馆
宁波市政协文化文史和学习委员会 编

责任编辑 苗梁婕
责任校对 谢路漫
装帧设计 金字斋
出版发行 宁波出版社
地址邮编 宁波市甬江大道1号宁波书城8号楼 315040
印 刷 宁波白云印刷有限公司
开 本 710毫米 × 1000毫米 1/16
印 张 10.75
字 数 180千
版 次 2022年12月第1版
印 次 2022年12月第1次印刷
标准书号 ISBN 978-7-5526-4792-1
定 价 36.00元

如发现缺页或倒装, 影响阅读, 请与出版社联系调换 电话: 0574-87248279

《宁波文史》编委会

顾 问 高庆丰

主 任 韩志敏

副 主 任 杨欣欣 孙悦铭

委 员 龚纓晏 张如安 王雷泉 周志锋

孙国平 李开升 何 静 沈建国

执行主编 沈建国 杨欣欣

编 辑 渠慎涛 林赛赛 林思漪 何柳钰

杨巧灵 陈任捷



文以载道，史以资政，文史所以养正气、鉴是非、知兴替也。先哲有言，“执古之道，以御今之有”“知天人之故，通古今之变”，文史会通以洞见元本，明体达用以润泽斯民。

煌煌史灿八千载，熠熠生辉千年城。甬城历史悠久、文化深厚、人文荟萃，独具特色的地域历史文化资源，是宁波文史研究之深厚土壤与广阔空间。为赅续甬城文脉、探寻历史面貌、镌刻时代记忆，我们与古为新，不断求索，于兹创立《宁波文史》。

《宁波文史》秉持“存史资政、传播文化、争鸣学术、交流思想”之宗旨，立足宁波，面向世界，刊发宁波文史研究的新发现、新成果，努力将甬城延绵千年、特色鲜明的历史文化呈现出来；刊登文史馆员和专家学者的新观点、新理论，将百花齐放、百家争鸣的学术交流氛围营造起来；刊载宁波重要历史事件及人物的亲历、亲见、亲闻故事，将时代变革、社会发展的精彩瞬间记录下来；刊布地方书画篆刻、工艺美术、戏曲文艺的精彩掠影，将根植于宁波人民心中的文化自信、文化自豪凝聚起来，为宁波文化之繁荣发展贡献力量。

我们期待得到各界同仁的批评指正，更希望各界同仁能热情帮助和扶持，通过大家的共同努力，以真正实现《宁波文史》之创办宗旨与目标。谨此，向关心支持《宁波文史》的专家学者，向不吝赐稿的各位作者和广大读者致以感谢之忱！

《宁波文史》编委会

二〇二二年十二月



○ 专辑:浙东大运河与宁波水利

古代它山堰关键技术问题研究 … 张卫东 谭徐明 颜元亮 / 001

论越国山阴故水道的历史作用和地位 … 邱志荣 戴秀丽 / 018

浙东运河(宁波段)文化遗产的内涵与特征 … 邬向东 / 033

○ 学林英华

发明帝王君臣精微正大之蕴

——论史浩《尚书讲义》的经解特色 … 张如安 / 043

东传日本的宋代宁波石刻艺术 … 李广志 / 052

黄宗羲与“大清万年一统”系地图 … 龚纓晏 / 062

徐时栋地方文献整理活动考索 … 钱茂伟 / 069

传统石牌坊建筑研究

——以宁波为例 … 傅亦民 / 078

○ 甬上人物

从科学探索到作育英才

——宁波籍院士、中央文史馆员杨福家的卓越人生 … 王耀成 / 087

为学生搭建梦想桥梁,为教育事业上下求索

——追忆杨福家校长 … 沈伟其 / 098

甘苦不须重借问,艰辛回忆倍堪伤 —— 叶宝林三题 … 张 萍 阳敏洁 / 104

论清治时期宁波籍官员任职台湾所做的贡献 … 徐建成 / 112

○ 明州往事

天封塔塔砖铭文研究三题 … 许 超 徐学敏 / 120

三老碑:两浙第一碑 … 方向明 / 130

从邮驿到邮局 —— 宁波邮政往事 … 曹 琼 / 138

○ 民风民俗

宁波婚嫁习俗 … 郁伟年 / 147

○ 杏林春暖

王暉的中医象思维研究 … 王建康 / 152

坚守三世纪 承海派中医之粹 … 董幼祺国医名师工作室 / 156

古代它山堰关键技术问题研究

◆ 张卫东 谭徐明 颜元亮

它山堰^[1]是中国著名的古代拒咸蓄淡工程,距今已有 1200 年左右的历史。它位于鄞江从山区进入平原的过渡段,为砌石结构的拦河低堰。广义的它山堰是指渠首、渠系工程,受益区涵盖今宁波市海曙区大部分平原,具有灌溉、城乡供水、防洪排涝、园林景观等功能。它山堰造就了今天宁波城河水系,在中国水利史中具有重要地位。它山堰于 2017 年被列入世界灌溉工程遗产名录,然而遗留了悬而未决的工程技术疑案。宋代成书的《四明它山水利备览》是记录它山堰的重要文献。其中有关渠首“堰身中空”的记载,后人有多种解读,分歧之大,导致它山堰的结构、工程设施难有定论。本文依据史料记载,以及田野考察,从还原鄞江河流历史水文特性为切入点,援引古代堰坝工程类似“中空”的案例,研究它山堰的枢纽工程布置和工程结构,复原 13 世纪的它山堰,以此为它山堰遗产价值阐释提供科学依据。

一、“堰身中空”疑案的由来

唐大和七年(833),鄞县县令王元晔在奉化江的支流鄞江上兴建了它山堰。鄞江发源于四明山,属源短流急的山区河流,稍遇干旱,水位急降,咸潮即乘势上溯,作物不能灌溉,城乡生活用水发生困难。它山堰建成后,利泽一方。400 余年后,当地

[1] 它,读作 tuō。

人魏岷^[1]根据他参与修复它山堰、疏浚堰积水塘及引水渠、兴建回沙闸等经历,参以史料,编撰成《四明它山水利备览》(以下简称《备览》),第一次系统记载了它山堰及其工程体系,今天它山堰古代工程设施遗存几乎可以与之一一对应。与中国多数古堰一样,它山堰既指拦河的堰坝,也指代渠首及渠系的工程体系。经过数百年的维护和完善,13世纪的它山堰干渠尾间直达宁波护城河和日、月湖,亦为浙东运河东端水源工程,受益区涵盖鄞西平原和明州州城,具有灌溉、供水、水运、园林景观等效益。它山堰的工程体系由砌石拦河堰(即它山堰)、干渠(南塘河,进口段今名光溪),以及乌金、积渎、行春三碶(干渠右岸可溢洪入鄞江、奉化江的节制工程)和日、月湖(宁波老城南门附近蓄水工程,日湖今已消失)等构成,至今工程设施全部保留,其工程古今演变脉络基本清晰。唯有它山堰砌石低堰这一关键工程设施,不是《备览》所记的型式。

《备览》主要记载它山堰水源及其工程,以及疏浚、堰闸维护、堰工管理、祭祀等内容。其中“堰规制作”一节,是13世纪它山堰工程布置、形制、结构材料的重要史料。

侯之为堰也,规其高下之宜,涝则七分水入于江,三分入溪,以泄暴流;旱则七分入溪,三分入江,以供灌溉。堰脊横阔四十有二丈,覆以石版,为片八十有半。左右石级各三十六。岁久沙淤,其东仅见八九,西则皆隐于沙堰身中。堰身中空,擎以巨木,形如屋宇,每遇溪涨湍急,则有沙随实其中,俗谓护堤沙。水平沙去,其空如初。土人以杖试之,信然。堰低昂适宜,广狭中度,精致牢密,功侔鬼神,与其他堰埭杂用土石竹木砖,稍久辄坏者不同。常时,大溪之水从堰流入江,下历石级,状如喷雪,声如震雷。^[2]

侯是指它山堰的创始者王元暉,大溪即为鄞江。9世纪至13世纪四百年间它山堰的演变情况,少有文献记载,这段“堰规制作”反映的是作者亲眼所见,也就是13世纪它山堰的基本情况。《备览》成书770多年来,尤其是近几十年来,学者们对“堰身中空”同时“擎以巨木,形如屋宇”的理解歧义最多,不外从堰的结构和堰的基

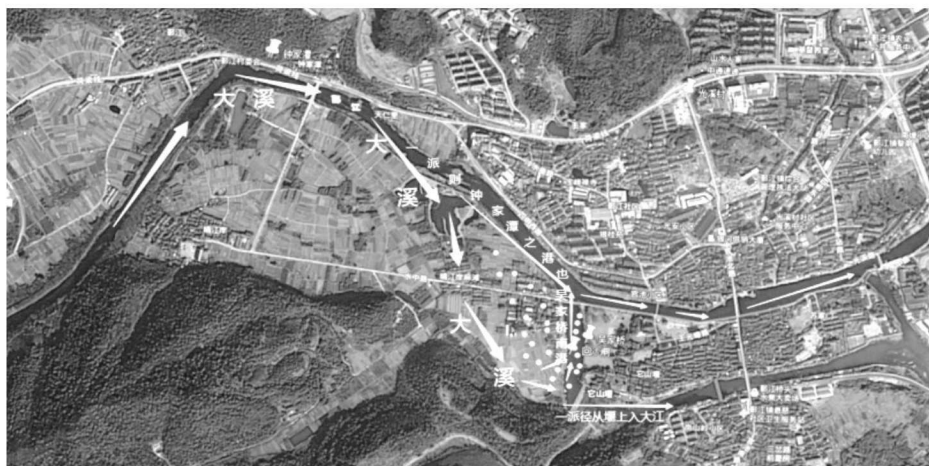
[1] 魏岷,鄞州人,“家距(它山)堰不数里”,出任过提举福建路市舶、江西铸币官员,淳祐三年(1243)后居家赋闲。嘉熙三年(1239)、淳祐三年(1243)主持了它山堰、乌金碶的大修及干渠的疏浚。家居最后十余年间著《四明它山水利备览》。书中有“自唐逮今,四百十有六年”“长官距今四百十六年”等记述,按《备览》所记大和七年(833)王元暉筑堰推算,成书时间在淳祐三年至九年(1243—1249)之间。

[2] 《备览·堰规制作》。

础分析。从结构分析有人认为是空心坝或防渗心墙坝；还有人认为是指堰的地基工程，即木桩加抛石结构，而“中空”是水流淘刷后呈现的情况。今天我们所见它山堰是一座高不过 5 米的砌石低坝^[1]，无论是堰的形制还是结构都与南宋人魏岷的记载相去甚远。它山堰何以做到三七分水？何以水平沙去？13 世纪以后它山堰演变的机理是什么？仅从堰坝工程结构的视角研究它山堰的科学与技术价值显然是不够的。

二、13 世纪鄞江水文特性及它山堰泥沙问题应对

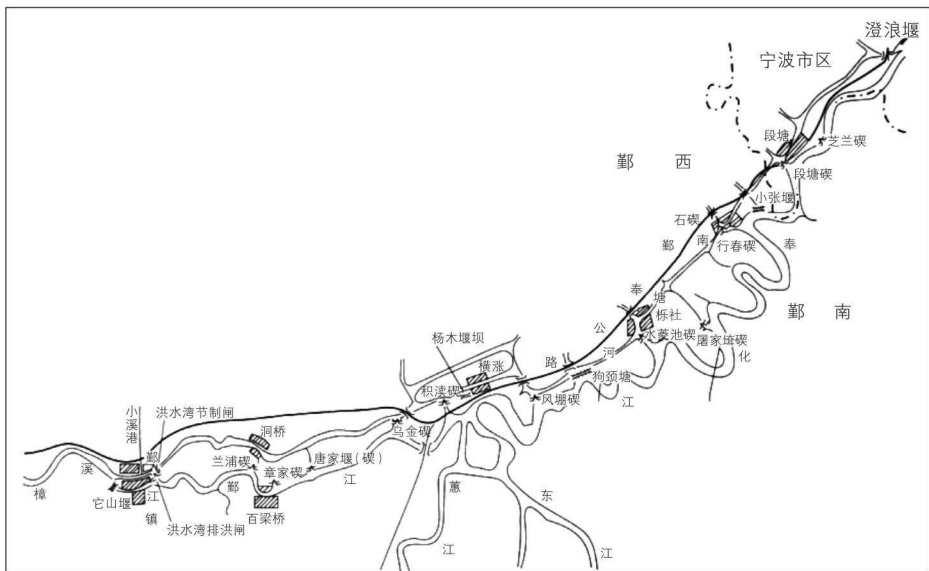
它山堰创建于唐代，位于鄞江即当时所称的“大溪”上。其北面有支流“小溪”（有时称“溪”），东注鄞县。大溪与小溪之间为平坦沙地。唐代王元暉“规而作堰，截断咸汐”，即拦河筑堰，“导大溪之流，自堰之上，北入於溪，百余丈折而东之”，进入“前港”，即今光溪—南塘河，引水下入宁波“南城甬水门”。庆历七年（1047），新任鄞县县令王安石至小溪观新渠及洪水湾^[2]，由此可知 11 世纪时它山堰工程布局与今天所见相仿。只有上游大溪（今称樟溪）主流走向例外：它山堰正当大溪顶冲，左岸是大溪弯道凸岸，易于淤积，河流形势大体如图一所示。



图一 13 世纪中叶鄞江主流流向及它山堰位置
（据《四明它山水利备览·山下古港·防沙》绘）

[1] 缪复元：《它山堰考疑》，载《它山堰暨浙东水利史学术讨论会论文集》，中国科学技术出版社 1997 年，第 87 页。

[2] 《鄞县经游记》。新渠可能是引水渠；洪水湾，《备览》记“去堰半里余”，《四明谈助》记“去它山堰里许”，似在堰东。今实测距离 1 公里余。存疑。



图二 它山堰下游配套工程示意图

魏峴《备览》有《防沙》专篇，开门见山便是“它山一境，其地皆沙”。魏峴居家时，在大溪边见到它山堰上游沙洲高达四五尺（一说四五丈），已经淤为平陆。《备览》记载南宋淳祐二年（1242）在它山堰前吴家桥南港狭窄处兴建了“回沙闸”^[1]（见图一）。回沙闸就是拦沙闸，大溪发洪水时，表层清水由南向北越过最上一道叠梁溢入导流渠，再向东进入前港；底层浑水则因流速降低而发生泥沙沉积，落淤范围控制在闸前（南侧）三四十丈范围内，便于事后集中清挖，相比于以往全线分段清淤更为省工省力。

魏峴在淳祐二年、三年（1242—1243）受命主持它山堰岁修。他面对的是它山堰堰前、吴家桥南港以及前港的连片泥沙淤积，引水困难已经影响到灌溉和城乡供水。《备览》的《淘沙》《防沙》《护堤》《回沙闸外淘沙》四篇讲的都是疏浚、治沙。

四明山区水土流失问题不是宋代才有，魏峴《备览》称它山堰工程“人谓古来四季一浚”^[2]，足见它一直深受泥沙困扰。只是魏峴时代泥沙问题更为严峻，已经到

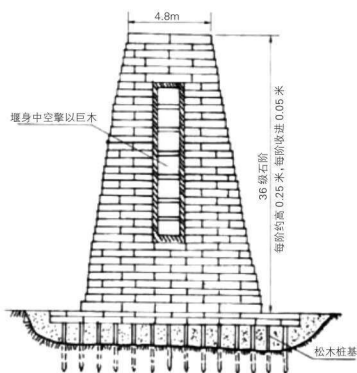
[1] 《全宋诗·魏峴·回沙闸成用可斋陈公韵》：“买地开一坑，纳水通百汉。”《备览》作“买地开一渠，内通水百派”。《备览·閤水口》也记录了买地的原因：“堰上水口狭甚，溪流入港者少而入江者多。水口有石幢为界，外为官港，内为蒋宅之地，约一二亩，若买此以展水口，庶几纳水稍洪。”

[2] 《备览·淘沙》。

了影响前港(今光溪—南塘河)进水的程度。不仅如此,《备览》紧接“堰身中空”的下文又是“每遇溪涨湍急,则有沙随实其中”,“水平沙去,其空如初”。“水平”指水退,与“水涨”相对。^[1]这就明确告诉我们,它山堰“堰身中空”与泥沙问题有关联。

三、关于“堰身中空”的几种可能

在与它山堰相关的堰坝工程结构上,“中空”有多种可能。列举如下:



图三 堰体中空结构
(根据现代空心坝推测)



图四 木桩地底部中空
(山东大汶河戴村坝)



图五 堰体上部一孔中空排沙
(江西泰和槎滩陂)

[1] “水平”意为洪水退去。参见《备览·防沙》：“(回沙闸)版之为限,以水为则,水涨则下,水平则去,启闭以时,不病舟楫。”



图六 堰体上部多孔中空
(福清天宝陂)

图七 底部中空排沙
(湖北崇阳石枳堰)



以往业内专家对它山堰“中空”有多种猜测。有人认为它山堰“是一个空心坝……坝体中空,用大木梁为支架”^[1];有人提出是框架空心结构,以节省石料,^[2]或者用沙砾石填充实中间的空间;有人认为“中空”是指桩基,周围泥沙被水淘空后,只剩“巨木”支撑堰体。这些判断或许可以很好地解释文献记载中的部分文字,但若综观全文,均难以自圆其说。如“框架结构说”认为坝体中心存在封闭的“屋宇”空间,但不能解释洪水时泥沙是怎么进去的,洪水退后,填满泥沙的“屋宇”又是怎么变得“其空如初”的。又如“桩基说”,虽然理论上有可能,但不能解释如何能在洪水压顶期间(实测堰顶过流水深在4.5米以上)^[3]形成“屋宇”般的地下空腔而不垮塌。

分析文献记载和种种猜想的合理性,笔者认为:它山堰的“堰身中空”并不是

[1] 钱正英:《中国水利》,水利电力出版社1991年,第78页。《中国水利百科全书·它山堰》类同。

[2] 郭涛:《中国古代水利科学技术史》,中国建筑工业出版社2013年,第62页。

[3] 缪复元:《它山堰与它山堰灌区》,载《浙东水利史论》,宁波出版社2016年,第37页。

密不透风的六面体空间,它必定有敞开的一面或两三面,必要时允许水沙穿过;它在平时是可见的、露天的;“中空”位置可能是堰顶(缺口),就像丽水通济堰、泰和槎滩陂一样;它可能是古代沿海地区堰坝工程中常见的闸。上述几种中空情况都有一定可能,还需要通过其他证据进行排查鉴别。

四、试论“堰身中空”

在《备览》中,除了“侯之为堰也……”,还有一段文字提到“堰身中空”:

沙港淤塞之时舟楫不通,竹木薪炭,其价倍贵,贩鬻者装载过堰。竹木排筏,越堰而下,猛势冲击,声震溪谷;堰身中空,不胜负重。城门马力,追蠡历年,初虽不觉,久必大损。辛丑岁,因此堰石颇有损动,前后府榜,非不禁约;人取其便,不顾利害,虽禁莫止……^[1]

文中说:淳祐元年(1241),引水港淤塞,舟楫不通,但是它山堰上却在过船,而且屡禁不止。从记载看,过船过木情景为魏岷或当地百姓亲眼所见。这段文字说明1241年它山堰显示出了临时通航功能。实体堰不是不可强行过船,但文献记载货物走的是“堰身中空,不胜负重”之处,这个“中空”建筑物应是可以临时通航的冲沙闸闸室,类似于硨^[2]。

为什么说过船之处更可能是闸室而不是实体堰呢?首先,从水运工具分析。原文说的“装载过堰”,显然不只是简单漂流、不怕磕碰的“竹木排筏”,更像是借助于舟楫;而数量众多的舟楫过堰,理论上需要有航行通道,比如宋代宁波地区常见

[1] 《备览·护堤》。

[2] 周冠明《试论它山堰“硨”的工程技术内涵》指出,“硨”是鄞人对当地古代水利工程的专称。王安石于庆历七年(1047)十一月考察本县水利,曾“观硨工凿石”(《鄞县经游记》)。曾巩熙宁二年(1069)《广德湖记》:“鄞人累石堙水,阙其间而扃以木,视水之小、大而闭、纵之,谓之硨。”大意是:鄞县人作石堰拦水,在堰身中留豁口,用木叠梁当门门把豁口门住;水位低就加叠梁关闭,水位高就减叠梁开闸。这叫作硨。”硨为集堰、闸、桥于一身的工程。长石上凿长槽放硨板,即“植石为之硨”;硨为长方形,放下木板,就成为柜,即“合石为之柜”。参见《它山堰暨浙东水利史学术讨论会论文集》,中国科学技术出版社1997年,第93—94页。

的硨,以及丽水通济堰保留至今的船缺。其次,从蓄泄利害分析。如果是随堰顶溢流简单地漂木,丝毫不会影响蓄水,通航与引水自然相安无事。但是如果从“中空”之处(姑且理解为硨)过船,就需要打开闸板,形成特别通道,维持足够水深,预防船底磨损磕碰。其后果是堰上游水位会明显下降,耗水极多,而当时的社会共识是水运与灌溉发生矛盾时,堰坝通船“不得开堰泄漏水利”^[1],主流舆论是“惜水之泄”,公共利益是“约鄞江之水以入溪”^[2],所以官府屡屡张榜禁止行船,魏岷也留下了“人取其便,不顾利害,虽禁莫止”的谴责文字。再次,从堰身安全分析。由于“堰身中空”,船行闸中,闸身空腔结构“不胜负重”;船磨闸底,磕碰闸墩,天长日久,以致“堰石颇有损动”,引发了担忧。

“城门马力”和“追蠹历年”均出自《孟子·尽心下》。“城门马力”是“城门之轨,两马之力欤”的简化,意为城门洞狭窄,只容得一车二马,日久车多,反复碾轧一个地方,车辙必深。“追蠹历年”是说拴钟的绳子固然结实,但如果长年累月地磨损,也将如遭虫啮而欲断。魏岷用两个典故强调了一个意思:过船过木太多,“中空”的堰身会吃不消。

此情此景用此典,可以理解为隐喻闸室狭窄,刚能过一条船,犹如城门洞只能通过一辆马车;石闸禁不住大量船只以及竹木排筏天长日久地磨损磕碰,不少砌石已经松动,以致官府一再张榜布告明令禁止。城门洞与水闸闸室何其相似,启闭闸板的吊索与钟纽也颇为相像,不得不说这两种有特定情景的联想极可能是魏岷触景生情后心理活动的自然流露。“堰身中空,不胜负重。城门马力,追蠹历年;初虽不觉,久必大损”的描写,恰如其分,意境饱满,一幅栩栩如生的石堰水闸图已经跃然眼前。

再看《备览·回沙闸记》:“长官距今四百十有六年,始有继其志者。堰之于潮,

[1] 宋代距此不远的丽水通济堰有此类规定流传至今。范成大《通济堰规》:“船缺:出行船处,即石堤低处是也。在堰大渠口,通船往来,轮差堰匠两名看管。如遇轻船,即监梢(艖)公挪过;若船重大,虽载官物,亦令出卸,空船拔过,不得擅自倒拆堰堤。若当灌溉之时,虽是官员船并轻船,并令自洲牵过,不得开堰,泄漏水利。如违,将犯人申解使府,重作施行。仍仰堰首以时检举,申使府出榜约束。”载于南宋绍兴八年(1138)赵学老《通济堰图》碑,明洪武三年(1370)重刊。此中文字与它山堰《备览·护堤》语境多有相似,如“船缺/堰身中空”“倒拆堰堤/堰石颇有损动”“府出榜约束/前后府榜”“泄漏水利/不顾利害”等。

[2] 《备览·广德湖仲夏堰已废并仰它山水源》。

闸之于沙，古今一辙尔。”^[1]“长官”指王元晔。这句话的意思是：416年前，它山堰以堰挡潮，以闸冲沙；416年后，挡潮工程还是那座“古”堰，减沙工程却多了一座“今”闸。古今建筑虽有不同，但是在对付潮汐、泥沙两大功能上，“古今一辙”。“今”闸即南宋新建的回沙闸，那么“古”闸又在哪里呢？从“堰之于潮，闸之于沙”八个字的排比对应关系以及它山堰附近山川地形分析，古闸位置不在远处，最大可能就是在它山堰上，“堰身中空”之处恰好为古闸闸室所在。关于堰可以通船，有今人论证，也有古籍记载，^[2]无须赘墨。综上，1241年它山堰存在“中空”结构，是可以临时通航的冲沙闸。

五、试论“擎以巨木”

以往对“擎以巨木”的理解，似乎都是顶天立地、“立木顶千斤”的样子，这是难以破解它山堰中空之谜的重要原因。如果转换一下观察事物的角度，设想“巨木”横放于水中拦挡水流（两端抵住闸墩或嵌入闸槽），会有豁然开朗之感。绍兴十六年（1146）魏行己《重修增它山堰记》记载：“塞梁坍之隙穴，易土以石，冶铁而固之。”^[3]这里的“梁”，可以是起交通作用的闸顶石梁^[4]，也可以是作为闸板的木质叠梁。

《备览》载有魏湾的一首《谒善政祠》诗，他用“梅梁偃蹇苍龙伏，石级参差白雪飞”描写它山堰过水情景。历史上的梅梁神乎其神，后人试图从科学角度作出合理解释，认为“梅梁是消能建筑物”，但真正的消能建筑物就藏在诗里——“石级参差”，即多级跌水和护坦，也不排除建有消力塘，唯独不包括梅梁。

“梅”的本义为楠木。《说文》：“梅，栝（楠）也。”段玉裁注：“陆机疏草木曰：梅

[1] 林元晋：《回沙闸记》。林元晋，淳祐二年（1242）为陈垵幕僚。

[2] 全祖望《鮑埼亭集·鹤巢碑记》：“由宁波府城而南……出东津桥经鹤巢碑入蕙江……长者曰：前此浦广二丈余，且甚深，舟行自江入碑，可直达侍御公神道下。今则隘而不通矣。”蕙江为鄞江右岸支流，今有蕙江东苑小区，在它山堰正东3.5公里处。“舟行自江入碑，可直达侍御公神道下”，即鹤巢碑可以通航。

[3] 原文载于《备览》。同书魏岷所作《前后修堰》略同：“又魏行己《增修它山堰记》云：‘绍兴丙寅……太守秦公委督官吏，补土石之罅漏，塞梁坍之隙穴，易土冶铁而固之。’”“冶铁”指使用了铸铁构件。

[4] 《备览》载有陈垵诗，曰：“……昔有王长官，筑堰它山下。……石梁贯云涛，谁敢着足跨。”说明它山堰上有石梁。

树皮叶似豫樟，皆谓楠树也。”从建筑材料角度，“梅梁”可释为楠木梁，简单加工即成楠木叠梁。“偃蹇”，有多种含义，若取其“高耸、安卧”之意，诗句可解释为叠梁闸安卧水中束缚水流（苍龙伏），闸下石级跌水溅起滔滔白浪。这样的情景颇为符合叠梁闸溢流和石级消能工衔接的工况。

南宋方志《宝庆四明志》记载，梅梁采伐之后，上半段给绍兴大禹陵用了，下半段在宁波做成了“它山堰之梁”^[1]。

清代鄞县全祖望《鮑埼亭集外编》卷十五《小江湖梅梁铭》^[2]记载了一段与此关联的梅梁故事^[3]：

昔有大梅生山中，吴大帝伐之，其上则为会稽禹祠之梁，其下则为它山堰梁……它山之梁，长逾三丈，去岸亦数丈，横浸堰址，洪流冲激，俨然不动，岁久不朽……居民呼为“断水梁”，又名梅龙……每望见梁峙水中，如龙昂首，以擎其堰，辄叹息，以为王长官之神功……吾鄞西南隅之民，水耕火耨，不为甬江之潮汐所困，惟此梁为砥柱……铭曰：是本真龙，天吴所伏。何须画龙，玄黄相触。洞天潭潭，一木锁之。外江内湖，右之左之。

“横浸堰址”“断水梁”“梁峙水中，如龙昂首，以擎其堰”“惟此梁为砥柱”“洞天潭潭，一木锁之”，都是叠梁水闸工况的生动写照。究竟是什么样的“梁”，不仅能阻挡“甬

[1] 《宝庆四明志》卷十二：“大梅山……山顶有大梅木，其上则伐为会稽禹祠之梁，其下则为它山堰之梁。”

[2] 全祖望（1705—1755），祖居鄞县，世居沙港，晚于魏岷500余年。其著述丰富而严谨，通过全祖望的著作可较为准确地理解它山堰结构。全祖望认为小江湖即它山堰之湖。姚汉源《〈四明它山水利备览〉集释初稿》赞同：“小江之名，似以小溪、小泾（见《宋史》卷97，东南诸水下，鄞县水条）等名转为小港、小江。它山未建堰前，章溪转入鄞江为向南一曲。平时溪水、江潮来往俱侵蚀东北岸，大水、巨潮来时则可能向东泛滥，久而或成沟道，为后来小溪之首。水至此一回旋成潭，遂名为湖。修堰后由此开溪而溪首段仍沿旧称为小江湖。”缪复元《它山堰考疑》：“青龙潭，又名下潭、它山潭。其地在它山西山脚，距它山堰北端约20—30米，西北岸是回沙闸。此潭由樟溪（大溪）主流直冲山脚形成，岩石倒悬，深不见底。传说有龙蟄伏，称它山‘梅龙’。”（二引文分别载于《它山堰暨浙东水利史学术讨论会论文集》第56页、第92页）综合上述信息，可知全祖望所称小江湖梅梁，即它山堰梅梁，确定无疑。

[3] 故事的部分核心内容源于宋《宝庆四明志》卷十二：“它山堰之梁，长三丈许，去岸数丈，岁久不朽，大水不漂。”元《延祐四明志》卷七同。