

華藝尋根堂

一起唱学古诗词

上册

王光明 编著



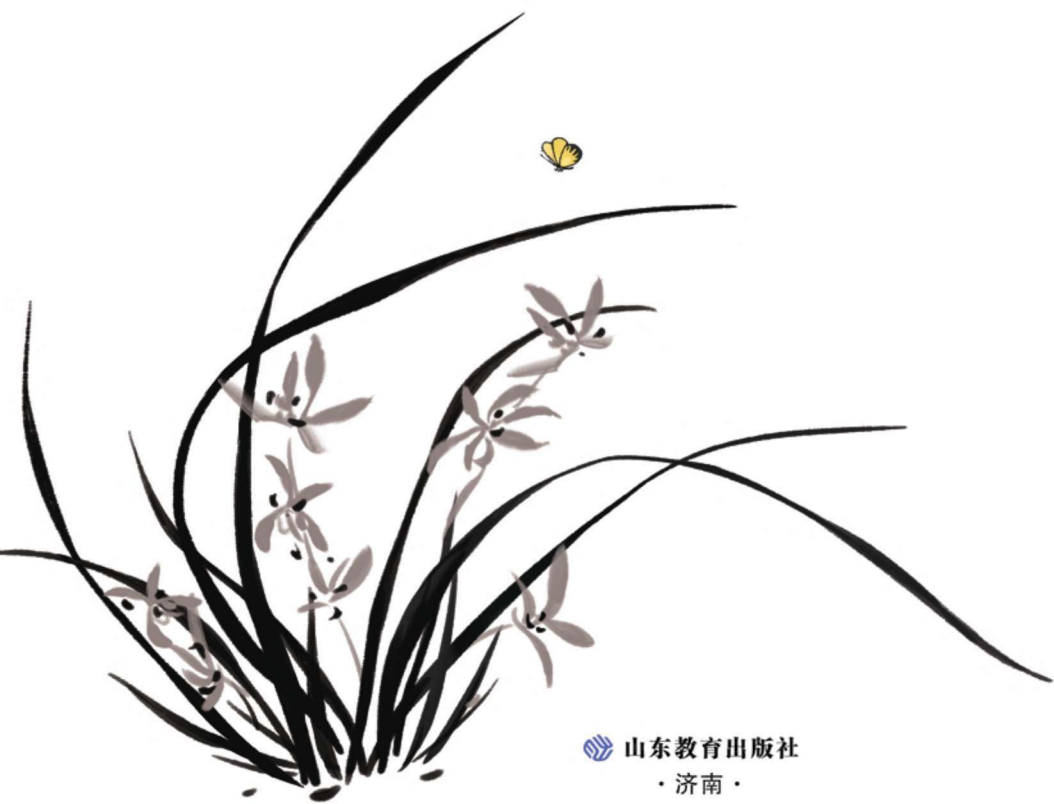
乐中有诗，诗中
有画，画中有景，
景中含情，诗情画意，
情景交融。




一起唱学古诗词

上册

王光明 编著



 山东教育出版社
· 济南 ·

图书在版编目（CIP）数据

一起唱学古诗词 / 王光明编著. — 济南 : 山东教育出版社, 2021. 12

ISBN 978-7-5701-1912-7

I. ①一… II. ①王… III. ①古典诗歌 - 诗歌欣赏 - 中国 - 青少年读物 IV. ①I207.2-49

中国版本图书馆CIP数据核字(2021)第254905号

YI QI CHANG XUE GU SHI CI

一起唱学古诗词

王光明 编著

主管单位：山东出版传媒股份有限公司

出版发行：山东教育出版社

（济南市市中区二环南路2066号4区1号 邮编：250003）

电话：（0531）82092660 传真：（0531）82092625

网址：sjs.com.cn

印刷：山东新华印务有限公司

版次：2021年12月第1版

印次：2021年12月第1次

开本：787毫米 x 1092毫米 1/16

印张：17.75

字数：210千

定价：88.00元

版权所有·侵权必究

（图书如出现印装质量问题，请与印刷厂联系调换）印厂电话：0534-2671218

前言

中国是一个诗词的国度，名篇佳作浩如烟海。学习优秀的古诗词不仅可以积累知识、提高学养，而且也可以得到艺术的感染和美的熏陶。

为了帮助少年儿童更好地学习古诗词，我们为130首经典诗词配上了美妙的乐曲，为诗词插上了音乐的翅膀，让文字变得不再枯燥，少年儿童从此可以轻轻松松地“唱学古诗词”。

这些诗词歌曲最大的特点是主旋律全部采用中国五声音阶创作，而且遵循“依字行腔”的基本规律，注重音乐旋律与诗词韵律的完美统一，让少年儿童通过优美的音乐去感受诗词独特的艺术魅力。

中国五声音阶分别为宫、商、角、徵、羽，唐代时工尺谱记为合、四、乙、尺、工，这五个音也叫作“五声正音”。六声音阶和七声音阶都是在五声音阶的基础上加上其他音而成，其他所加的音被称为“偏音”。中国文化讲求“以和为美”，正音听起来更加和谐、平和，因此五声正音创作的音乐更具中国传统神韵，且旋律琅琅上口，便于传唱。

本书除包含130首经典诗词歌曲外，还增加了“华艺寻根堂”系列国学歌曲其他专辑的部分作品，如《三字经》《百家姓》《千字文》《弟子规》《声律启蒙》等。

“华艺寻根堂”快乐国学系列读本旨在通过喜闻乐见的方式，帮助少年儿童把中华国学经典唱出来、蕴含的知识挖掘出来，以达到丰富知识、启迪智慧的目的，并在学习中收获快乐，这也顺应了当前素质教育发展的趋势。

编者

目 录

| | | |
|-----------------|------------|-----|
| 江南 | [汉] 汉乐府 | 002 |
| 长歌行 | [汉] 汉乐府 | 004 |
| 七步诗 | [三国] 曹 植 | 006 |
| 饮酒(其五) | [晋] 陶渊明 | 008 |
| 敕勒歌 | [南北朝] 北朝民歌 | 010 |
| 咏鹅 | [唐] 骆宾王 | 012 |
| 风 | [唐] 李 峤 | 014 |
| 咏柳 | [唐] 贺知章 | 016 |
| 回乡偶书 | [唐] 贺知章 | 018 |
| 凉州词 | [唐] 王之涣 | 020 |
| 登鹳雀楼 | [唐] 王之涣 | 022 |
| 春晓 | [唐] 孟浩然 | 024 |
| 宿建德江 | [唐] 孟浩然 | 026 |
| 过故人庄 | [唐] 孟浩然 | 028 |
| 凉州词 | [唐] 王 翰 | 030 |
| 出塞 | [唐] 王昌龄 | 032 |
| 芙蓉楼送辛渐 | [唐] 王昌龄 | 034 |
| 采莲曲 | [唐] 王昌龄 | 036 |
| 从军行 | [唐] 王昌龄 | 038 |
| 鹿柴 | [唐] 王 维 | 040 |
| 送元二使安西 | [唐] 王 维 | 042 |
| 九月九日忆山东兄弟 | [唐] 王 维 | 044 |
| 山居秋暝 | [唐] 王 维 | 046 |

| | | |
|------------------|---------|-----|
| 鸟鸣涧 | [唐] 王 维 | 048 |
| 相思 | [唐] 王 维 | 050 |
| 山中送别 | [唐] 王 维 | 052 |
| 竹里馆 | [唐] 王 维 | 054 |
| 静夜思 | [唐] 李 白 | 056 |
| 古朗月行(节选) | [唐] 李 白 | 058 |
| 望庐山瀑布 | [唐] 李 白 | 060 |
| 赠汪伦 | [唐] 李 白 | 062 |
| 夜宿山寺 | [唐] 李 白 | 064 |
| 黄鹤楼送孟浩然之广陵 | [唐] 李 白 | 066 |
| 早发白帝城 | [唐] 李 白 | 068 |
| 客中作 | [唐] 李 白 | 070 |
| 望天门山 | [唐] 李 白 | 072 |
| 独坐敬亭山 | [唐] 李 白 | 074 |
| 秋浦歌(其十五) | [唐] 李 白 | 076 |
| 别董大 | [唐] 高 适 | 078 |
| 绝句(其三) | [唐] 杜 甫 | 080 |
| 春夜喜雨 | [唐] 杜 甫 | 082 |
| 绝句二首(其一) | [唐] 杜 甫 | 084 |
| 江畔独步寻花(其五) | [唐] 杜 甫 | 086 |
| 江畔独步寻花(其六) | [唐] 杜 甫 | 088 |
| 闻官军收河南河北 | [唐] 杜 甫 | 090 |
| 江南逢李龟年 | [唐] 杜 甫 | 092 |
| 八阵图 | [唐] 杜 甫 | 094 |
| 赠花卿 | [唐] 杜 甫 | 096 |
| 望岳 | [唐] 杜 甫 | 098 |
| 滁州西涧 | [唐] 韦应物 | 100 |

| | | |
|------------------|---------|-----|
| 游子吟 | [唐] 孟 郊 | 102 |
| 早春呈水部张十八员外 | [唐] 韩 愈 | 104 |
| 渔歌子 | [唐] 张志和 | 106 |
| 塞下曲(其二) | [唐] 卢 纶 | 108 |
| 塞下曲(其三) | [唐] 卢 纶 | 110 |
| 望洞庭 | [唐] 刘禹锡 | 112 |
| 浪淘沙 | [唐] 刘禹锡 | 114 |
| 秋词 | [唐] 刘禹锡 | 116 |
| 乌衣巷 | [唐] 刘禹锡 | 118 |
| 竹枝词 | [唐] 刘禹锡 | 120 |
| 赋得古原草送别 | [唐] 白居易 | 122 |
| 池上 | [唐] 白居易 | 124 |
| 忆江南 | [唐] 白居易 | 126 |
| 大林寺桃花 | [唐] 白居易 | 128 |
| 暮江吟 | [唐] 白居易 | 130 |



诗言志，歌永言，声依永，律和声。

——《尚书·舜典》

江南^①

[汉] 汉乐府

江南可采莲，莲叶何^②田田^③。
鱼戏^④莲叶间。
鱼戏莲叶东，鱼戏莲叶西，
鱼戏莲叶南，鱼戏莲叶北。

说字解词

- ① **江南**：泛指长江中下游地区的南部，主要指今天浙江省的中北部以及安徽、江苏两省的南部地区。
- ② **何**：如此，多么。
- ③ **田田**：形容荷叶繁茂、数量多的样子。
- ④ **戏**：玩耍，嬉戏。

诗情画意

江南可以采莲，莲叶繁茂地连成一片。鱼儿在莲叶间游来游去，玩耍嬉戏。它们一会儿嬉戏到莲叶的东边，一会儿嬉戏到莲叶的西边，一会儿又嬉戏到莲叶的南边，一会儿又嬉戏到了莲叶的北边。



江南

[汉] 汉乐府 词

王光明 曲

$\text{♩} = 75$

1=D $\frac{4}{4}$ 3. 5 3 1 2 - | 6. 1 2 3 5 3 - | 6 5 3 2 2 3 1 - |

江 南 可 采 莲， 莲 叶 何 田 田。 鱼 戏 莲 叶 间。

4

3. 2 3 5 3 - | 2. 3 2 1 2 - | 6 5 3 2 2 3 5 - | 2. 3 2 1 2 1 - ||

鱼 戏 莲 叶 东， 鱼 戏 莲 叶 西， 鱼 戏 莲 叶 南， 鱼 戏 莲 叶 北。

诗乐和鸣

这首乐府诗描写了鱼儿在水中嬉戏玩耍的场景，作者用鱼儿在茂盛的荷叶下嬉戏的场面来衬托采莲人的喜悦心情。音乐的结构由一个三句式乐段和一个起承转合的四句式乐段组成。以八音盒和竹笛对主旋律进行点缀，表现了轻快活泼的音乐风格，听后使人心情愉悦。



长歌行^①

[汉] 汉乐府



青青园中葵^②，朝露待日晞^③。
阳春布^④德泽，万物生光辉。
常恐秋节至，焜黄^⑤华^⑥叶衰。
百川东到海，何时复西归？
少壮不努力，老大徒^⑦伤悲。

说字解词

- ① **长歌行**：汉乐府中的曲调名。这首诗选自《乐府诗集》卷三十，属《相和歌辞》中的平调曲。
- ② **葵**：中国古代常见的蔬菜之一，又称作冬葵菜。
- ③ **晞**：晾晒，晒干。
- ④ **布**：布施，洒满。
- ⑤ **焜黄**：草木凋落、枯黄的样子。
- ⑥ **华**：同“花”。
- ⑦ **徒**：白白地。

诗情画意

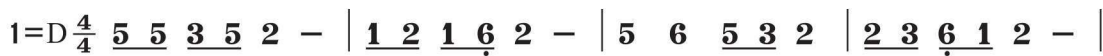
园子中生长的葵菜郁郁葱葱，朝阳慢慢晒干了葵叶上的晨露。春天将温暖和雨露洒满大地，世间的万物也因此有了生机和光泽。但是我常常担心秋天的到来，让万物凋零，花叶枯黄。无数的大江大河奔腾向东流入大海，不知何时才能再次流回西方？人们在青春年少时不懂得珍惜时光奋发向上，等到老年时，就只能白白地悔恨和悲伤了。



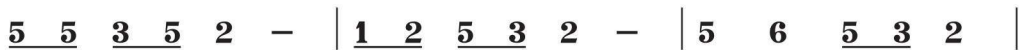
长歌行

[汉] 汉乐府 词

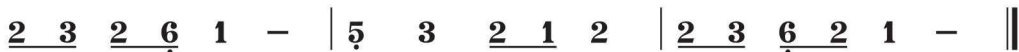
王光明 曲



青青园中葵， 朝露待日晞。 阳春布德泽， 万物生光辉。



常恐秋节至， 焜黄华叶衰。 百川东到海，



何时复西归？ 少壮不努力， 老大徒伤悲。

诗乐和鸣

这首古体诗是以园中的葵菜和东流入海的百川之水作比喻，表达了作者劝诫风华正茂的青少年应当珍惜眼前美好时光，努力奋斗，积极向上。音乐旋律舒缓，节奏稳健，采用分节歌的形式进行创作，形成了鲜明的音乐特色。



七步诗

[三国] 曹植

煮豆持^①作羹^②， 漉^③菽^④以为汁。
萁^⑤在釜^⑥下燃， 豆在釜中泣^⑦。
本^⑧自同根生， 相煎^⑨何太急^⑩？

说字解词

- ① 持：用来，用以。
- ② 羹：肉或菜的汤，此处指代豆汁。
- ③ 漉：过滤。
- ④ 菽：豆子。
- ⑤ 萁：豆茎，豆秆。
- ⑥ 釜：锅。
- ⑦ 泣：小声地哭。
- ⑧ 本：原来，原本。
- ⑨ 相煎：煎熬，这里指相互迫害。
- ⑩ 何太急：何必如此急迫。

诗情画意

烹煮豆子来做豆羹，豆秆在锅底下燃烧，豆子则在锅里面伤心地哭泣。豆子和豆秆本来是同一条根上生长出来的，豆秆为何还要对豆子如此急迫地煎熬呢？



七步诗

[三国] 曹植 词

王光明 曲

♩ = 78

1=D $\frac{4}{4}$ 5̣. 5̣ 3̣ 5̣ 6̣ 5̣ - | 6̣. 1̣ 6̣ 5̣ 3̣ 2̣ - | 2̣. 1̣ 2̣ 3̣ 5̣ 5̣ 3̣ 2̣ |

煮 豆 持 作 羹， 漉 菽 以 为 汁。 其 在 釜 下 燃，

4

2̣. 3̣ 2̣ 6̣ 2̣ 1̣ - | 5̣. 6̣ 1̣ 2̣ 3̣ - | 2̣. 3̣ 2̣ 1̣ 2̣ 1̣ - ||

豆 在 釜 中 泣。 本 自 同 根 生， 相 煎 何 太 急？

诗乐和鸣

这是一首脍炙人口的咏物古体诗，运用了比兴的手法进行创作，表达了诗人对骨肉相残的悲愤与无奈。音乐在箜篌带有萧瑟感的下行分解和弦伴奏下，陶埙的哀婉旋律为音乐塑造了鲜明的风格特征，表达出诗人内心的悲凉。





饮酒（其五）

[晋] 陶渊明

结庐^①在人境，而无车马喧^②。
问君何能尔？心远地自偏。
采菊东篱下，悠然^③见南山。
山气日夕^④佳，飞鸟相与还^⑤。
此中有真意，欲辨已忘言。

说字解词

- ① 结庐：建造住宅，这里指居住。
- ② 车马喧：指世俗的喧扰。
- ③ 悠然：自在的样子。
- ④ 日夕：傍晚。
- ⑤ 相与还：结伴而归。

诗情画意

我居住在闹市，却感受不到尘世的喧嚣。你问我如何做到的？只要心志高远，自然就会觉得所处的地方清幽僻静。在东篱之下采摘菊花，悠然间，欣赏南山胜景之绝妙。山中的气息与傍晚的景色相得益彰并分外怡人，暮色中一群飞鸟结伴而归。这里面蕴含着人生的真正意义，想要辨识，却又不知如何表达。



饮 酒（其五）

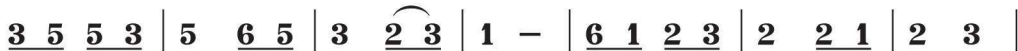
[晋] 陶渊明 词

王光明 曲

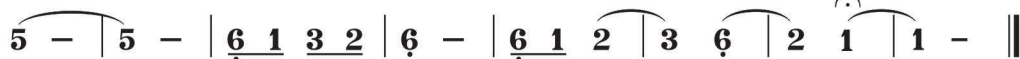
$\text{♩} = 75$



结庐在人境，而无车马喧。问君何能尔？心远地自偏。



采菊东篱下，悠然见南山。山气日夕佳，飞鸟相与



还。此中有真意，欲辨已忘言。

诗乐和鸣

这是一首抒情言志的古体诗。音乐曲调悠扬洒脱，追求返璞归真，具有鲜明的艺术特征。乐曲配器简洁自然，使整首歌曲彰显出一种朴实无华的音乐风格，表达出了陶渊明悠然自得并超然物外的豁达心境。



敕勒歌

[南北朝] 北朝民歌

敕勒川^①，阴山^②下。
天似穹庐^③，笼盖四野。
天苍苍^④，野茫茫^⑤，
风吹草低见^⑥牛羊。

说字解词

- ① 敕勒川：古地名，在现在的甘肃、内蒙古一带。川，在这里是平原、平川的意思。
- ② 阴山：山脉名，位于内蒙古自治区中部和河北省北部，山势连绵一千二百余千米。
- ③ 穹庐：用毡布搭成的帐篷，即蒙古包。
- ④ 苍苍：深青色。
- ⑤ 茫茫：辽阔无垠的样子。
- ⑥ 见：同“现”，呈现，显露出来。

诗情画意

美丽辽阔的敕勒大草原，坐落于阴山的山脚下。天空好像一顶圆圆的帐篷，笼罩着整个草原大地。深青色的天空无边无际，碧绿的草原茫茫无尽。风儿吹过，青草起伏，显露出隐没于草丛中的成群肥硕的牛羊。

