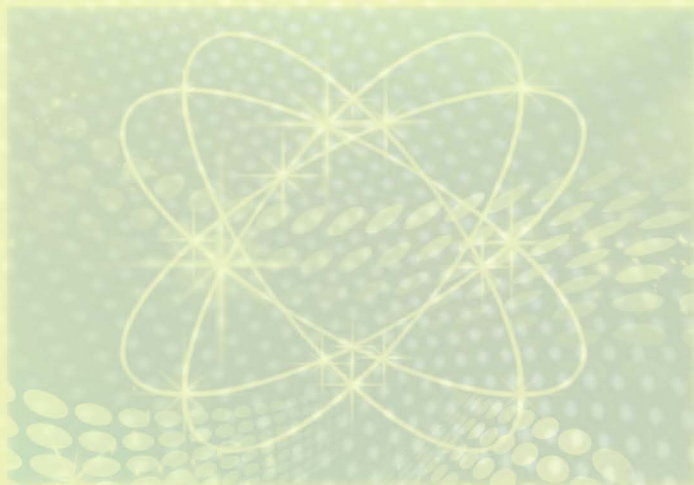


恩施州传统村落历史文化丛书

建始县传统村落

政协恩施州委员会 政协建始县委员会 编著



华中科技大学出版社

恩施州传统村落历史文化丛书

建始县传统村落

政协恩施州委员会
政协建始县委员会 编著

华中科技大学出版社

华中科技大学出版社

中国·武汉

内 容 简 介

为促进恩施州传统村落保护,弘扬民族优秀传统文化,助推乡村振兴,政协恩施州委员会组织编纂了“恩施州传统村落历史文化丛书”。《建始县传统村落》作为丛书中的一本,详细记述了建始县传统村落基本情况以及村落文化遗产、自然遗产、历史事件、家族人物和传统产业。本书语言通俗易懂、简洁优美,并配以丰富的图片,兼具史料性和可读性,是研究建始县乃至恩施州民族历史文化的宝贵资料和宣传展示民族优秀传统文化的重要窗口。

图书在版编目(CIP)数据

建始县传统村落 / 政协恩施州委员会, 政协建始县委员会编著. — 武汉: 华中科技大学出版社, 2021.11

(恩施州传统村落历史文化丛书)

ISBN 978-7-5680-7668-5

I. ①建… II. ①政… ②政… III. ①村落文化—介绍—建始县 IV. ①K926.34

中国版本图书馆 CIP 数据核字 (2021) 第 224078 号

恩施州传统村落历史文化丛书·建始县传统村落

Enshi Zhou Chuantong Cunluo Lishi Wenhua Congshu · Jianshi Xian Chuantong Cunluo

政协恩施州委员会

政协建始县委员会

编著

策划编辑: 汪 杭 陈 剑

责任编辑: 汪 杭 陈 剑

封面设计: 刘 卉

责任校对: 李 弋

责任监印: 周治超

出版发行: 华中科技大学出版社(中国·武汉) 电话: (027)81321913

武汉市东湖新技术开发区华工科技园 邮编: 430223

录 排: 华中科技大学惠友文印中心

印 刷: 湖北新华印务有限公司

开 本: 710 mm × 1000 mm 1/16

印 张: 16.25

字 数: 253 千字

版 次: 2021 年 11 月第 1 版第 1 次印刷

定 价: 998.00 元(共 8 册)



本书若有印装质量问题, 请向出版社营销中心调换

全国免费服务热线: 400-6679-118 竭诚为您服务

版权所有 侵权必究



恩施州传统村落的历史与文化

恩施有悠久的历史，早在石器时代就有了原始人的居住聚落。秦汉以后进入溪峒时期，溪峒既是地域特征描述，也是当地的社会组织称谓，相当于当时中原的郡县。但是，溪峒时期及其以前的人群聚落，生产生活方式以“游耕”为主，渔猎采集占较大比重，没有真正形成村落。

关于恩施农耕定居模式的明确记载始于唐代，《元和郡县志》记载，施州领县二（清江、建始）“开元户三千四百七十六，乡里一十六”。这些“乡”是定居农耕人群的管理组织，这种组织机构的建立是朝廷的社区管理进入长江沿岸、清江河谷地区，以及农耕编户聚落即村落形成的间接标志。宋代《元和九域志》记载，施州编户增至“主九千三百二十三，客九千七百八十一”，共 19104 户。

清江县十乡，建始县五乡，还有当时属归州的巴东县有九乡。两宋时期，巴东、建始、清江三县各乡里的农耕村落，与西南“寄治山野”的羁縻州有明显的体制差异，社会组织形态也有明显差异。经制州与羁縻州之间，还设有一批军事围困防守性质的寨堡，寨丁们亦农亦军。羁縻州的下属溪峒与寨堡只是村落的前身，都不是严格意义上的农耕村落。

元、明及清初，恩施进入土司、卫所时代，只有巴东、建始二县的“乡里”仍然延续农耕村落的发展方式。原先的羁縻州与原属州县的寨堡，陆续分合形成朝廷认可的大小 30 多个土司。土司下设峒寨之外，也有部分设有“里”（农耕村落组织）。施州军民卫是明洪武后期合并施州的政权形式，保留了原有的市郭、崇宁、都亭三里，原有的农耕村落应该也有部分保留。施州卫、大田所广泛设置于今天恩施、利川、咸丰三市县的屯、堡组织，则是军垦性质的农耕聚落，明末清初逐渐转化为村落。

清朝改土归流，流官政府建立，废除了土司政权及其基层社会组织，也废除了土司所有制，包括对当地百姓的人身自由的控制和对山林土地的占有。普遍设置适合农耕定居生产生活方式的“里甲”组织，革除土司“恶俗”，推行符合“礼仪”的民间制度。改土归流的政治、经济和文化改革，给恩施州农村社会带来空前的巨变，其显著特征是：原本存在于府县地区的乡里村落形式，在原本有很大差异的土司地区和卫所地区进行推广，各地村落的组织结构形态逐步趋同。这次社会变革的重要抓手是土地山林的私有化“确权”、无主荒地招垦移民和家族化浪潮。今天村落的形成大多源自这次社会变革，这也是恩施大多数现存传统村落的起点。

恩施农耕社会传统村落的繁荣始于清朝道光、同治年间。据统计测算，当时恩施州内已有二十多万户一百三十余万人^①，基本都是农业人口。传统村落数量没有进行统计，估算应该不少于一万个。譬如当时的恩施县，《恩施县志》（清同治版）记载，已有编户五万余户三十三万七千余人，分为三里二十五甲，下

^① 恩施州志编纂委员会. 恩施州志[M]. 武汉: 湖北人民出版社, 1998.

设甲长一千六百五十七名、牌头四千七百五十九名。传统村落的繁荣延续超过百年，一直到1949年中华人民共和国成立。

二

中华人民共和国成立后的土地改革以及随之而来的农业合作化、人民公社运动，颠覆性地改变了传统村落的家族性社区结构，而依附于自然环境的农耕生活模式基本没变，传统村落的外部形态基本延续。

改革开放以来，我们在主动迎接全球化浪潮以求富足强盛的同时，也丢失了许多弥足珍贵的文化遗产。社会文化转型，尤其是在改革开放以来的工业化、城市化发展浪潮中，传统村落建筑及其自然生态、传统乡村生活方式及其文化生态受到极大冲击。我们在享受工业化、现代化成果的同时，却也对蓝天白云、青山绿水和传统文化造成了损害。在反思中寻找和复兴民族优秀传统文化成为全社会的共同追求。

恩施土家族苗族自治州交通相对闭塞，其自然环境和少数民族聚居的社会文化环境，使之产生具有独特生产生活方式和历史文化特色的传统村落。加之几乎与改革开放同步的少数民族自治地方建设及其民族文化抢救保护政策，恩施遭受社会变迁的冲击较缓、较晚，部分传统村落得以保存。尤其难得的是，在部分传统村落中，仍然保存着传统的农耕生产方式和生活方式。传统的人生礼仪、时令节庆仪式，少数民族历史、村落历史和家族历史及其人物故事仍然在传诵。

恩施州传统村落及其文化，曾经得到国内外民族学、文化学学者们的高度关注和赞誉，产生了许多学术研究成果；恩施州传统村落也曾引起文化艺术工作者们的浓厚兴趣，许多优秀作品被创作出来。恩施州传统村落还得到各地“驴友”的追捧；他们远离城市的喧嚣来享受山林乡村的寂静，体验别样的少数民族文化，追寻原始文化遗迹。可见，传统村落是我们的珍贵遗产，是复兴民族优秀传统文化和乡村振兴的重要资源。

三

国家主席习近平强调，“文化自信，是更基础、更广泛、更深厚的自信”。政协恩施州委员会把民族优秀传统文化复兴当作建立文化自信的重要表现，当作恩施州社会建设的重要内容。政协恩施州委员会长期注重本地各民族历史文化资料的收集保存和整理，在完成《恩施文化简史》等历史文化研究著作的撰写、出版之后，又组织各县市政协调查、研究全州尚存的古村落，撰写“恩施州传统村落历史文化丛书”。政协恩施州委员会认为，传统村落是在农耕文化发展过程中逐步形成的，体现了一个地方的传统文化、建筑艺术以及民风民俗，凝结着历史的记忆。对传统村落历史文化的深入调查研究和整理，有着十分重要的现实意义。传统村落是宝贵的文化资源，发掘利用传统村落能为恩施州的社会发展提供坚实的文化支撑；传统村落是地方的历史记忆和社会认知，保存和整理传统村落文化能够更好地满足全州各族人民的文化需求；传统村落还是恩施各族人民适应当地环境、利用地方资源的文化成果，深入挖掘、提炼和传承传统村落文化有利于树立文化自信，更好地建设具有自身鲜明特色的繁荣自治州。

恩施州传统村落的保护工作，开始于 21 世纪初。2009 年，国家民族事务委员会与财政部开始实施少数民族特色村寨保护与发展项目，至 2019 年公示第三批中国少数民族特色村寨拟命名名单，恩施州辖内被选为“中国少数民族特色村寨”的有 49 个。2014 年，国家组织制定传统村落保护规划，在先后公布的五批中国传统村落名单中，恩施州共有 81 个村落被列入中国传统村落保护名单。恩施州曾经拥有数以万计的传统村落，其中基本保持原貌和内部结构的村落仍有上千。从 2018 年开始，政协恩施州委员会会同八县市政协一起策划、编写“恩施州传统村落历史文化丛书”，上述“中国少数民族特色村寨”和“中国传统村落”是本丛书主要选录的对象（两者之间有部分重合）。丛书选录并单独编写的代表性传统村落有 98 个，非单独编写的特色村落有 83 个。其中“中国传统村落”68 个，约占据恩施州全部名录的 84%；“中国少数民族特色村寨”30 个，约占恩施州全部名录的 61%。这说明有代表性和典型性是本丛书编写的一个重要特征。

这些传统村落大多远离城市，广布于恩施州八县市的山川密林之中。本丛书编写者一一调查寻访，对村落历史渊源与文化特征的描述不仅来自地方文献记录，更多来自编写者的实地观察探访和居民们记忆口述。这也是这套丛书编写的特征之一。

按照政协恩施州委员会的部署，各县市分卷都采用招标方式确定具体编写队伍，编写队伍大都由长期从事乡村研究的高校专业人员担任，由各市、县、乡文化专家共同组成编写班子。内容的专业性、作者宽广的视野，是这套丛书编写的又一特征。

四

恩施州的传统村落有多种类型，相互之间差异显著。差异产生的原因至少有以下几个：一是经历过不同的发展路径，其文化内涵的民族性、区域性有较大差异。二是处于不同的生态环境。恩施在崇山峻岭之中，河谷坪坝、高山草甸交错，气候物产各不相同，形成差异极大的生产生活方式及相应的居所结构和聚落形态。三是不同的民族文化传统。恩施州是多民族世代共居的共同家园，有世居于此的土家族，也有明末清初陆续迁入的苗族、侗族，还有明初迁入的卫所军户。不同的文化传统产生不同的生活方式，形成不同的民居建筑形式和特色聚落。四是不同的商贸和文化联系。恩施古代社会与外界联系主要依靠通航的河流和盐道，长江、清江、酉水、乌江，加上通向川东的盐道，与湖湘、川东以及贵州有较多的经济、文化联系。外界交往联系附着着人群的移动迁徙，也使相关区域的村落带有浓浓的域外文化特色。

这些多样性特征体现在传统村落的文化内涵之中。传统村落文化可以分为物质文化、制度文化和精神文化三类，具体表现为六种：

一是村落选址及其周边环境。不同民族对于环境与土地资源有着不同的认知。譬如土家族有着狩猎采集和游耕的传统，他们偏爱林间坡地。卫所军户大多来自长江中下游，又有武力支持，占据河谷坝子，建立屯堡。而侗族移民喜

欢开发弯曲平缓的小河、小溪等小流域。自然环境不仅是村落文化得以发展的空间，也是村落文化的重要组成部分。

二是生产生活方式。传统村落社会的重要特点之一是自给自足，是在特定的环境空间中建立一个完整的生产生活系统。不同的民族文化传统与不同的地理环境相结合，形成村落各自不同的生产生活方式，这是村落文化生成的基础。传统村落不仅是人们的生活居住空间，还是他们的生产空间。

三是社区结构。传统村落的主体是人，村落成员扮演着不同角色。不同时代、不同民族文化传统、不同生产生活方式的村落，村落共同体的构成有差异。这种差异体现在村落成员的相互关系上，也体现在村落建筑的结构和分布上。

四是习俗体系。传统习俗是乡村社会的文化制度，起到传承历史记忆、规范言行举止和提供善恶准则的作用。主要体现在时令节庆和人生礼仪上，几乎无时无刻不在的礼仪和禁忌，很能体现民族的历史文化传统。

五是宗教信仰。村落内部有自然神灵崇拜和祖先崇拜性质的民间信仰。具体表现为除思想观念的信仰外，还有仪式活动和举办仪式活动的场所。

六是文学艺术。主要表现为民间故事和歌谣，还有原本流行于市井的说唱曲艺等类型的民族民间文艺。由于当下社会对非物质文化遗产的重视，原本依附于各种仪式的民族、民间艺术成为传统村落的文化内容。

上述历史渊源和文化内涵，理论上普遍存在于各个传统村落之中。不过，社会发展与转型及其相应的城市化浪潮，已经不可逆转地发生在每个地区，包括文化遗存相对较多的传统村落。今天的传统村落更多只是历史的遗存。因此，我们能够挖掘和保护的历史文化传统，可能只是残缺的碎片，甚至只有历史记忆中非常短暂的片断。

五

如何再现传统村落的历史场景，讲好逐渐远去的传统村落历史与文化故事，

是丛书编委会追求的目标。

对于已经选定的某个传统村落而言，首先是梳理村落形成、变迁、繁荣以及衰落的历史过程。不同的历史时期，不同的自然环境，不同的文化生态，会形成不同的村落形态，包括各种物质设施和文化制度。

其次是挖掘保护尚存的历史文化遗迹，包括物质和非物质文化遗产。对文化遗产，特别是民居建筑这类物质文化遗产，当地已经进行了比较全面的调查和保护。对于其他类型的物质文化遗产和非物质文化遗产，还有大量的工作要做。

再次是分析评估传统村落的文化意义价值，特别是时代类型和民族文化类型的代表性意义。评估其价值需要更加广阔的视野，需要站在整个区域甚至整个民族的高度进行评估。

最后是为珍贵的历史遗迹建立系统性的档案，并在村民中形成共识。这是对民族复兴和乡村振兴的文化支持，是保证宝贵文化资源得以开发利用必须要做的，也是进一步挖掘和更好地保护村落文化遗产必须要做的。

政协恩施州委员会长期关注民族历史文化的保护抢救，并充分利用人才优势，不断组织推动各种文化史料的编写出版，“恩施州传统村落历史文化丛书”就是众多成果的其中一项。希望借此为推动民族文化复兴尽一份绵薄之力，为推动乡村振兴贡献一份力量。

“恩施州传统村落历史文化丛书”编委会

2021年10月



概述	1
走近	25
耕读传家——凉水埠村	26
古道驿站——石堰子村	45
幽谷佳地——石门村	58
稻花飘香——三里坝社区	68
高山仰止——望坪村	87
文兴之地——卸甲坝村	101
花果之乡——花果坪社区	116
屯垦之地——猫儿坪村	139

深山文苑——摩峰村	149
盐道古镇——田家坝村	162
江畔乡居——粟谷坝村	173
观景之阳——双土地古街	189
景阳雄关——长槽村	203
遗珍	217
后记	243

华中科技大学出版社





华中科技大学出版社

概述

/ G a i s h u /





千年古县的历史沧桑

建始县位于湖北省恩施土家族苗族自治州东北部，处在北纬 $30^{\circ}06'$ ～ $30^{\circ}54'$ 、东经 $109^{\circ}32'$ ～ $110^{\circ}12'$ 之间，东连巴东县，以野三河为界；西接恩施市，以太阳河为界；南邻鹤峰县，以长河、茶寮河为界；北与重庆市奉节、巫山两县接壤。全县区域面积2666平方千米，截至2020年末，户籍人口约51万人，是土家族、苗族、汉族等多民族聚居区。（资料来源：2020年建始县政府统计数据）

建始县历史悠久。远古时属巴国地，唐虞夏商时期属荆、梁二州之地，周朝为夔子国属地，春秋战国时期为楚国巫郡属地，秦朝为南郡属地，汉朝仍为南郡属地。

三国时期吴永安三年（260年），吴国分巴东郡西部地方设置建平郡，同时在建平郡内设置建始县。

西晋泰始四年（268年），建始县为晋所攻占，归属晋新建的建平都尉。西晋咸宁元年（275年），改建平都尉为郡，建始隶晋改建的建平郡。西晋太康元年（280年），西晋灭吴，占吴之建平郡，并以其属荆州。太康五年（284年），撤销建始县，不久复立，仍属荆州建平郡。东晋时期，建始属东晋领土。太宁元年（323年），曾被成汉政权攻占，旋即归复。永和三年（347年），东晋灭成汉，自此，建始由东晋的边境县变为内地县。南北朝刘宋时期，元嘉后期至大明后期（441—461年）中某一年，建始县被废置，其地归属巫、秭两县。南北朝北周建德三年（574年），设立业州、军屯郡、建始县三级行政机构。业州隶属于益州（今成都）总管府；业州领一郡，即军屯郡，军屯郡下辖一县，即建始县。三级政区同地，治所同城，即今建始县三里槐坝州基山下的棉花坝。

隋开皇三年（583年）十一月，撤销军屯郡及建始县，保留业州，以州治民。开皇五年（585年），恢复建始县建制。大业元年（605年），废除业州，所属建始县划归清江郡管辖。唐武德元年（618年），复置业州，建始县自清江郡划出，以业州辖建始县。唐贞观八年（634年），再次撤销业州，此后，业州再未复置，建始县归属于黔中道施州清化郡。唐天宝时期（742—755年），建始属清江郡，隶江南道。

宋代（960—1278年），建始属夔州路总管府。北宋时期（960—1126年），建始治所从今棉花坝迁至今业州镇。

南宋景炎元年（1276年），蒙古占领施州及所辖建始县。建始县仍属夔州路。元至正二十二年（1362年）至明洪武四年（1371年），明玉珍及其子明升以四川为主建立农民政权，自称皇帝，国号大夏，改施州为施南万户府，建始属之。

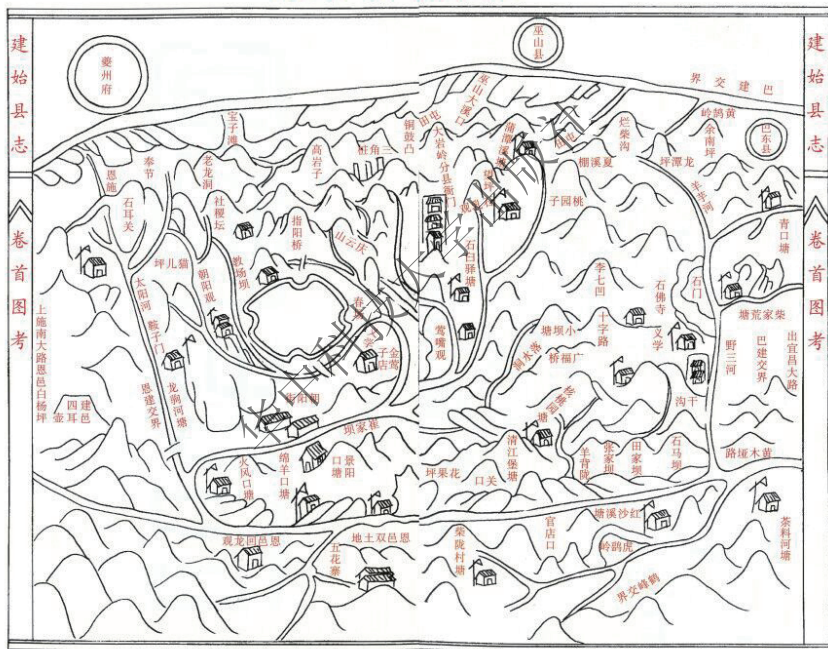
明洪武四年（1371年），明王朝平夏，复立施州，领建始县，属夔州府。洪武二十三年（1390年），裁撤施州，原清江县地并入施州卫军民指挥使司，建始改隶夔州府直辖，施州卫军民指挥使司改隶湖广都指挥使司。

清初，建始县属夔州府。雍正六年（1728年），改施州卫为恩施县。雍正

十三年（1735年）改土归流，恩施县升为府，更名施南府，属湖北布政司。乾隆元年（1736年），建始县由夔州府分隶施南府，直至宣统三年（1911年）清王朝灭亡。

民国元年（1912年），实行新政，废府存县，建始县直属湖北省。自1949年11月5日建始解放至1983年8月18日，建始县属湖北省恩施地区辖。1983年8月19日后，建始县属湖北省恩施土家族苗族自治州辖。

图 建始县旧县图



清同治五年（1866年）版建始县地图

截至2019年末，建始县辖7镇3乡，43个社区，367个村，3597个村（居）民小组。

在漫长的历史岁月中，建始的历代先民在这片热土上辛勤耕耘，为后人留下了许多珍贵的文化遗产：有元末农民起义大印、施州卫千户所百户印、永历

诰命、青铜编钟、双虎钮錡于等历史文物；有长梁头坝堰崖葬群和大井坡崖葬群，宋代建阳宝塔、宋状元詹邈故居遗址、宋代村落遗址，明代朝阳观、石柱观、向王城遗址，清代文庙、五阳书院、容美土司大寨遗址等；还有红军留下的遗址和遗物。建始高坪巨猿洞，是我国首次发现的距今 195 万～215 万年的直立人与巨猿共生的化石点。

建始县 1700 多年的建县历史，蕴含着建始县历代先民的劳动创造，沉淀着丰富灿烂的历史文化，是一部从古代文明走向现代文明的发展史。

万山丛中的巴盐古道

建始县处于武陵山脉和大巴山脉的接合部，域内多丘陵山地，有着深厚的古道文化。

到清雍正末年，建始共辟四条人行大道。最早的一条即建始至巴东古道，系由建始城南郊的玉峰口径槐子坦、棉花坝、河水坪、高店子、石门河通向巴东，再由水路上夔州。另三条是通往巫山的，即建始城至巫山、望坪至巫山、高店子至巫山，都是以运盐为主，俗称“盐大路”。这三条大道未直达夔州，而是通过巫山与夔州相通。

清乾隆元年(1736年)，建始由属夔州府改隶施南府后，虽然隶属关系变更，但食盐这一生活必需品仍从夔州运入。于是以花果坪为中心，建始首先打通了两条盐运道：一条是花果坪至奉节的盐运大道，其路线是经鹤鹰坡、黄口坝、十字路、望坪、天生桥、铜鼓包通往奉节；一条是花果坪至鹤峰的大道，其路线是自花果坪经范家、石板溪、绵羊口、红土溪通往鹤峰。这两条大道的建成，使花果坪成为货物集散地，特别便于食盐经鹤峰运往湖南，达致川盐济湘。

此外，建始还开辟了县城经白杨坪到施南的驿道。

以恩施为府治中心，清道光年间两条大道相继开辟：一条是施宜大道，自恩施经建始红岩寺、高店子达宜昌；一条是施巴大道，自恩施经建始红岩寺、