
目录

Contents

项目一 素描概要	/ 1
单元一 认识素描	/ 2
单元二 素描发展简史	/ 6
单元三 素描的工具和使用方法	/ 12
项目二 透视原理及比例关系训练	/ 19
单元一 认识透视	/ 20
单元二 比例关系分析	/ 28
项目三 素描观察与表现的训练	/ 31
单元一 观察方法	/ 32
单元二 结构素描	/ 38
单元三 明暗素描	/ 44
项目四 素描与设计的转换	/ 52
单元一 素描与设计	/ 53
单元二 设计素描	/ 61
单元三 素描与设计草图的过渡	/ 70
项目五 主题作品欣赏	/ 77
参考文献	/ 146
后记	/ 147

> 重点内容

素描的概念,素描的作用,素描发展史,素描的中西异同,素描技法,素描工具,执笔手法。

单元一 认识素描

知识点一:素描的概念

一、素描的定义

素描是绘画的一种。《辞海》对“素描”的解释是,以单色线条或块面进行造型的绘画形式,主要是通过观察,对对象的结构块面、形体空间、质感与量感、明暗与虚实、形体动态等因素进行表现。

法国新古典主义绘画大师安格尔认为素描是纯正的艺术。文艺复兴时期的许多艺术大师同时也是素描大师。由此可见,素描在传统艺术中的地位是不容忽视的。

素描是一切造型艺术的基础,除了可作为绘画基本功之外,还是一种思维方式和研究方式的体现,也是艺术理念形成的重要过程。无论是艺术创作还是艺术设计,都要通过素描的表现形式来归纳、整理形象思维和逻辑思维。因此,不管是画家还是设计师,都要具有较高的素描艺术修养。素描作为艺术表现的首要技能,已被所有涉及造型艺术的专业列为必修基础课。

二、素描的功能

通过素描训练,能提高整体观察客观事物的能力,能运用正确的观察方法和敏锐的视觉感受力把所观察的物象经过思考、分析、概括、提炼,运用绘画技巧表现在画面上。这也是学习素描首先要完成的任务。此外,通过素描训练,培养整体观察、构思和表达的能力,对设计专业的学生而言更为重要,这也是设计专业把素描设为基础课的重要原因之一。

知识点二:素描的多样性及其不同属性

一、按表现形式划分

(1)结构素描:需要深入观察、分析和理解物体,透过外表了解其内部本质结构,较有难度。结构素描如图 1-1 所示。

(2)明暗素描:又称为光影素描,是运用光源照射在物体上产生的明暗关系,即光线在物体上的高低走向,表现出来的技法,主要表现物体的结构、空间感、立体感与质感。明暗素描如图 1-2 所示。



图 1-1 结构素描(林康宁 作)

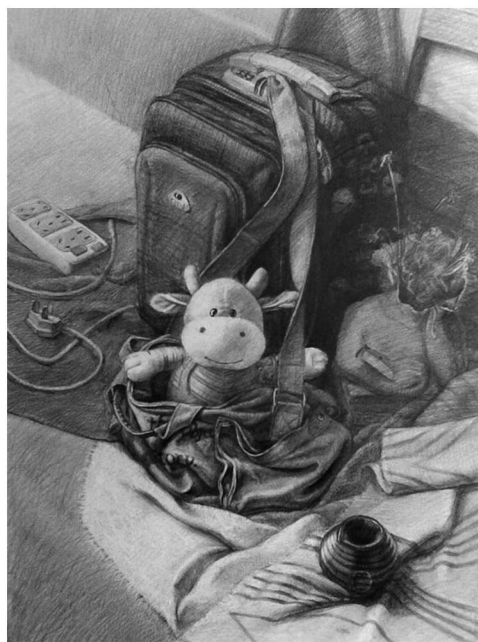


图 1-2 明暗素描(华星杰 作)

(3)线描素描:以线条为主要手段刻画对象,不考虑光源照射在物体上产生的明暗关系,其特点是物体表现形体轮廓清晰,结构明确,特点突出。中国画的白描就是典型的线描素描。线描素描如图 1-3 所示。

(4)线描与明暗结合的素描:也称为全因素素描,它充分运用素描的多种手段,特别是利用线描素描和明暗素描的长处,表现具有体量感和美感的形体。线描与明暗结合的素描如图 1-4 所示。



图 1-3 线描素描(佚名 作)



图 1-4 线描与明暗结合的素描(张尧 作)

二、按素描形态划分

素描形态是指利用素描的表现形式,体现素描元素的不同性质、技巧和方法。

(1)绘画形态素描:又称为非实用性形态素描,属于绘画范畴,是为纯绘画服务的素描构成状态。绘画形态素描的教学重点是针对造型能力的训练。自16世纪末西方建立美术学院开始,就形成了一整套系统的素描教学方法。这些方法对现代的素描教学仍有不容忽视的影响。随着时代的发展,绘画形态素描呈现多元化的表现风格,形成了多样化的视觉体验。

(2)设计形态素描:又称为实用性形态素描,属于非绘画范畴,是为某种设计服务的。19世纪工业革命对艺术方面影响的表现是包豪斯设计美学体系的诞生。由此,素描的面貌发生了很大的变化,更强调画家的思维表现和形式美感。随着时代的发展,现代素描更多地强调实用性和服务性。因此,为设计服务的素描教学,要更多地考虑如何围绕具体专业进行训练。

三、按技法训练划分

(1)绘画性素描:首先要培养正确的观察方法,要有敏锐的艺术观察力,掌握观察要点,同时提高艺术鉴赏能力;其次要培养扎实的造型能力,在正确观察自然的基础上深入研究。艺术表现是源于自然而高于自然的,素描表现不是对自然的简单模仿,而是要结合绘画者的悟性和灵感,处理好现实中诸多因素的对立统一关系,运用透视学、解剖学的理论知识,循序渐进地培养扎实的基本功。绘画性素描如图1-5所示。

(2)解析性素描:以研究物象自身结构为主要目标,把握形体的空间关系,剖析形体的内在结构,是一种理性观察、分析和表现的方法。要从物体的内在结构入手,探究内部结构的丰富性,强调线条的表现和运用,真正地理解和分析形体和结构间的复杂关系,在空间表现能力提高的同时强化设计意识。解析性素描如图1-6所示。

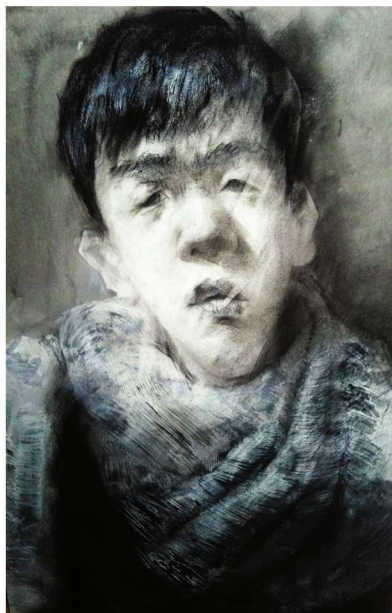


图 1-5 绘画性素描(黄杰远 作)

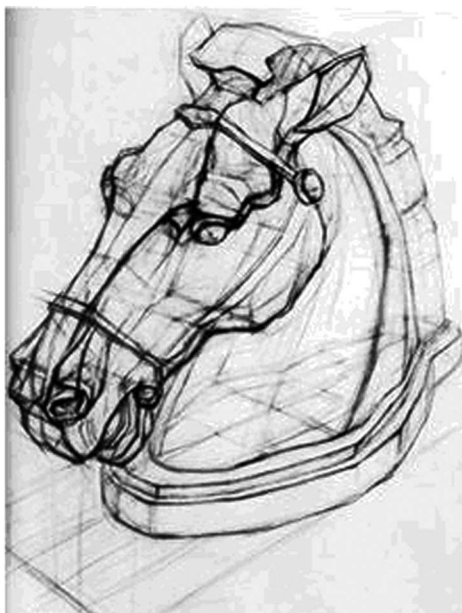


图 1-6 解析性素描(佚名 作)

(3)全因素素描:线描与明暗结合的素描,综合利用了线条与明暗的特点,既能够表现物象的体量感,又能在线条的衬托和对比中体现节奏感和韵律感。全因素素描如图 1-7 所示。

(4)创意表现性素描:一种能够充分发挥创作者主体意识及主观能动性的创新思维素描。创意表现性素描非常注重素描表现语言及作品语境本身的创新,重新组织素描元素,运用灵活多样的手法将构思表现出来。因此,教学中创意表现性素描的重点在于如何使学生掌握多种表现手法、强化创造性思维能力的培养及运用合理的手法将创意贴切地表现出来。创意表现性素描如图 1-8 所示。



图 1-7 全因素素描(刘国良 作)

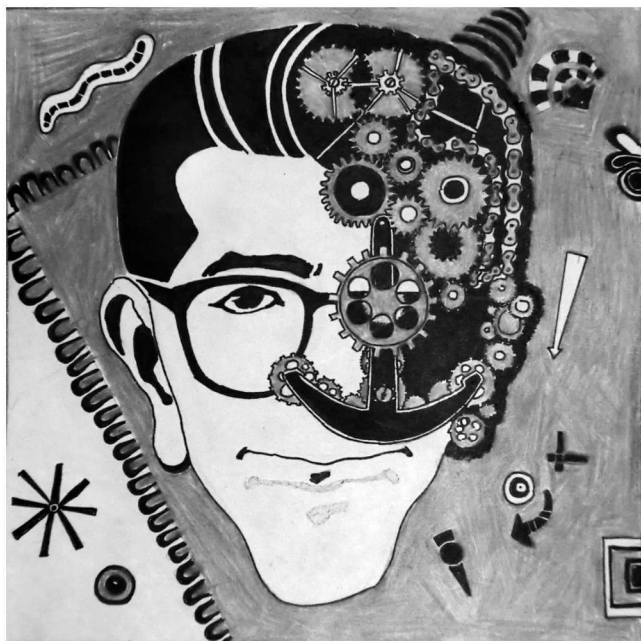


图 1-8 创意表现性素描(严文浩 作)

(5)超写实素描:一种发现美、体验美的过程,通过认真细致观察,深入、精细地描绘物象,力求做到形体准确、空间感表现到位,重点表现物象的不同材质、肌理,注重画面的设计感,根据一定的构想、意图等创作设计理念进行表达。当然,进行超写实素描的过程不是简单的“拍照”过程,需要经过深入观察和体会,对要表现的物象加以概括和取舍。超写实素描如图 1-9 所示。

(6)与专业方向结合的素描:要结合专业的特点来进行素描,在绘画素材上多选取与某专业有关的内容,选取合适的表现手法。教学中要进行有针对性的素描训练,使学生明确素描的侧重点。例如,环境艺术设计专业的学生应注重空间分割组合,强调对物象框架结构及透视规律的理解和表现;视觉传达专业的学生应突出对视觉基本能力的训练,包括结构的理性表现能力、质感的表达能力、画面的重新组织能力等;服装专业的学生应注重线描练习,表现与服饰有关的内容,注重画面装饰性的表现。与专业方向结合的素描如图 1-10 和图 1-11 所示。



图 1-9 超写实素描(华星杰 作)

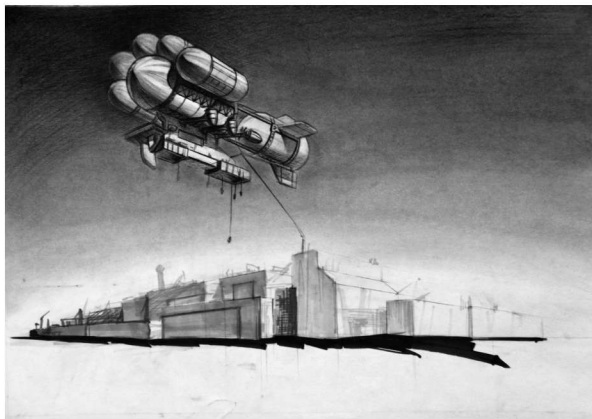


图 1-10 与专业方向结合的素描 1(严文浩 作)

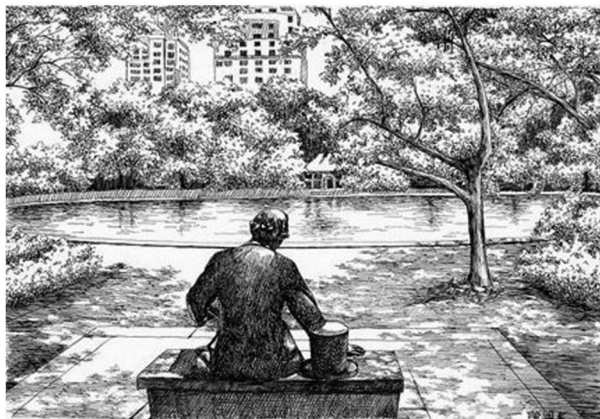


图 1-11 与专业方向结合的素描 2(陈颖异 作)

» | 思考与练习 |

1. 阐述素描的定义。
2. 素描有哪几种表现形式？

单元二

素描发展简史

知识点一：西方素描发展简史

我们很难去界定素描出现的时间。素描是美术范畴的艺术,在绘画史上的地位是难以评价的,从美术的发展历程可以看出素描的发展状况。各个时期的艺术家本着不断探索和创新的精神,推动着素描艺术的发展。

1879年,一位5岁的小女孩跟随父亲在西班牙的阿尔塔米拉洞窟发现了第一件属于旧石器时代的史前绘画作品——阿尔塔米拉洞窟壁画,如图1-12所示。这一画作充分显示了初期绘画的技巧,生动地表现了动物和人像的形体与动作。随着文化的迅速发展,整个欧洲文化和绘画艺术广泛兴起,古埃及、古希腊早期墓室的壁画和瓶画显示,当时的绘画技巧已达到相当高的水平,线条流畅,造型生动,比例规范。古希腊瓶画如图1-13所示。

14世纪意大利文艺复兴时期,强调对古典文献的重新学习,拉开了美术发展的新篇章,具有划时代的重大意义。这时期的绘画虽然仍以宗教故事为主题,但表现的都是普通人物的故事,人们开始专注于现实生活。解剖学、透视学、几何学和光照原理被运用在绘画艺术上,为素描艺术再现自然奠定了坚实的基础。文艺复兴时期的素描如图1-14和图1-15所示。



图 1-12 阿尔塔米拉洞窟壁画(局部)

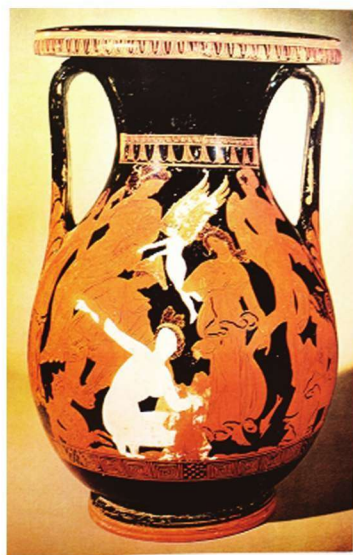


图 1-13 古希腊瓶画



图 1-14 文艺复兴时期的素描 1



图 1-15 文艺复兴时期的素描 2

之后,文艺复兴的光辉进一步影响了 18 世纪和 19 世纪欧洲的绘画艺术,众多优秀的艺术家出现了,创作了许多精湛的绘画作品。欧洲的素描如图 1-16 和图 1-17 所示。这时期的绘画大师把素描作为表现灵感、构思作品的必要手段,素描被看成是创作的第一步,直到 19 世纪末期,印象派才促成了素描的独立,并且确定了素描是一切造型艺术的基础。修拉和德加的作品展现出重新定义素描艺术的观点;塞尚用理性化的几何体来表现形体,由此催生出立体主义对拼贴图片或现成品的运用,进一步模糊了素描与现成品之间的界限。大师的素描如图 1-18 至图 1-22 所示。



图 1-16 欧洲的素描 1(鲁本斯 作)



图 1-17 欧洲的素描 2(鲁本斯 作)



图 1-18 大师的素描 1(修拉 作)



图 1-19 大师的素描 2(德加 作)

照相机被发明后,艺术家在表现方式上开始考虑个人的特点,寻求艺术语言的拓展和创新。今天,人们虽然还是将素描看成创作的起点,但是更强调其本身的艺术独立性。仅用传统素描的概念已经很难界定现代和当代艺术家的创作活动了,而今素描的定义和表现尝试越发广阔了。现代和当代素描如图 1-23 和图 1-24 所示。

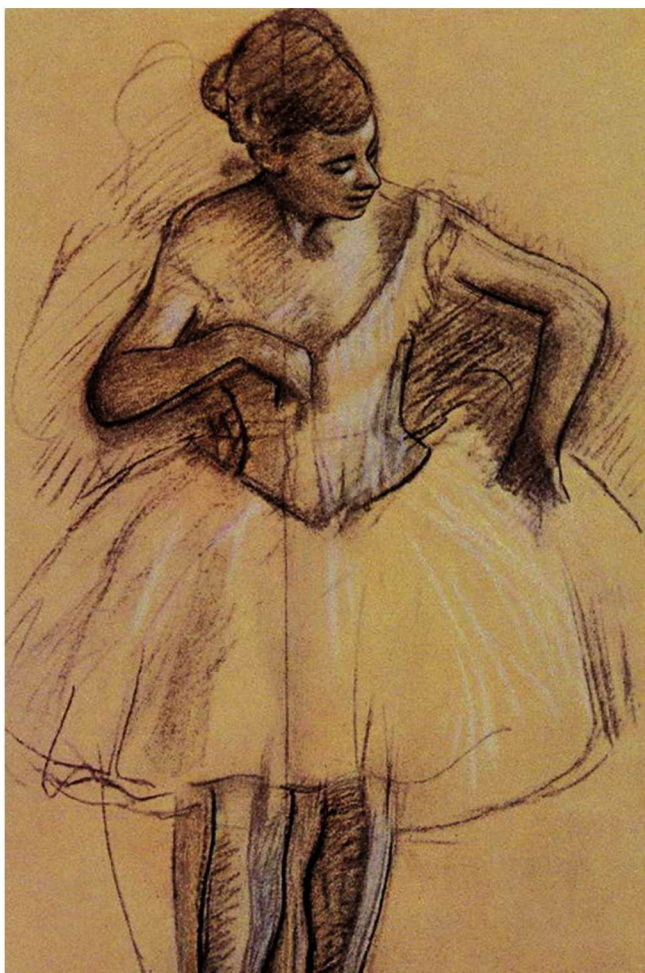


图 1-20 大师的素描 3(德加 作)

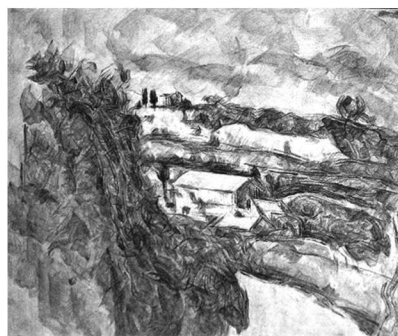


图 1-21 大师的素描 4(塞尚 作)



图 1-22 大师的素描 5(毕加索 作)

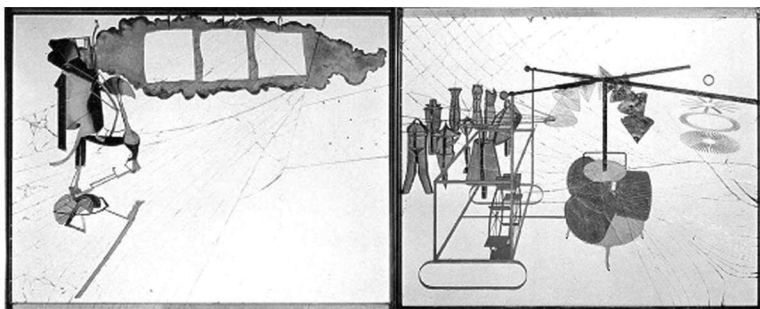


图 1-23 现代和当代素描 1(杜桑 作)



图 1-24 现代和当代素描 2

知识点二:中国素描发展简史

素描的表现形式是非常多样的。我国考古发现的远古洞窟壁画或岩画可以看成是最初的中国素描。中国岩画如图 1-25 所示。中国古代素描是以线描作为基本手段的,历史上出现了一批擅长线描的绘画大

师,创造了许多线描佳作。例如,汉代帛画(见图 1-26)勾线流畅、挺拔;顾恺之注重用线造型来创作绘画形象,线条以连绵不断、舒缓自然的形式体现节奏感,用笔力度不大,如春蚕吐丝一般,其作画手法被称为高古游丝描(见图 1-27);北宋的文人、画家李公麟用墨笔在白纸上作画,这种不着色彩而完全以墨笔线描塑造形象的画法称为白描(见图 1-28),精密严谨的白描画法在南宋以至元明清时都非常流行,现代的线描素描也深受其影响。谢赫在《画品》中提出,品评绘画的标准即“六法”(气韵生动、骨法用笔、应物象形、随类赋彩、经营位置、传移模写),其中的“骨法用笔”是指描绘中对笔法的要求,“应物象形”是指绘画中应表现物象的造型。



图 1-25 中国岩画

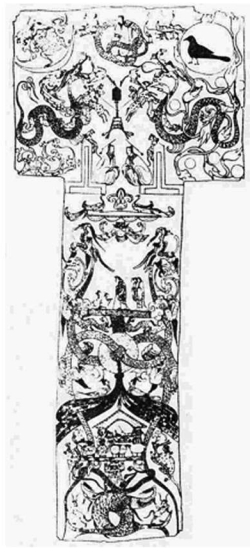


图 1-26 汉代帛画(佚名 作)



图 1-27 高古游丝描(顾恺之 作)



图 1-28 白描(李公麟 作)

在五四运动以前的中国资产阶级民主革命过程中,“中学为体、西学为用”的思想推动了西方美术在中国的流行。在五四新文化运动以后,以徐悲鸿为代表的从西方归来的学者,将欧洲写实主义绘画理论引入中国,在中国传统绘画中融入了西方技法。由此,中国素描艺术真正成为一门独立的学科,形成具有自己特点的教育体系和艺术形式,素描艺术进入了一个新的发展时期。徐悲鸿认为,西方绘画中可以用来借鉴学习的是古典写实主义,不可借鉴的是印象派以后的“学士派”,他提出:“研究科学,以数学为基础;研究美术,以素描为基础。”他总结出素描“新七法”,捍卫写实主义美术,代表作品如图 1-29 至图 1-31 所示。同时,在法国留学回来的林风眠主张,素描教学除了教授学生掌握大体与细节等一般知识以外,更要强调个人的自我感受。



图 1-29 写实主义美术作品 1(徐悲鸿 作)



图 1-30 写实主义美术作品 2(徐悲鸿 作)



图 1-31 写实主义美术作品 3(徐悲鸿 作)

20 世纪 50 年代至 80 年代,中国的美术教育事业有了很大的发展,国内创办了多所正规的美术学校,培养了许多优秀的艺术家和美术人才。我国专业美术学校的美术教育一般都是从素描开始的,基础素描教学也基本上是沿着欧洲文艺复兴及契斯佳科夫素描体系这两条线索并行前进的。契斯佳科夫素描作品如图 1-32 和图 1-33 所示。

受“85 美术新潮”的影响,现代素描的训练更强调素描本身就是一件独立的艺术作品。素描学习是绘画创作的基础,也是造型能力的培养方式。近些年,随着科技的进步和东西方文化艺术的交流,对素描概念的界定更加宽泛。特别是多媒体技术的介入,改变了素描的传统含义。越来越多的院校对素描的“教”与“学”进行了改革,融入了西方现代的教学理念,提倡发掘学生的个性和潜质,超越表面的描绘,达到主动的认识和创新,着力培养学生的想象力和创造力。受“85 美术新潮”影响的素描如图 1-34 所示。

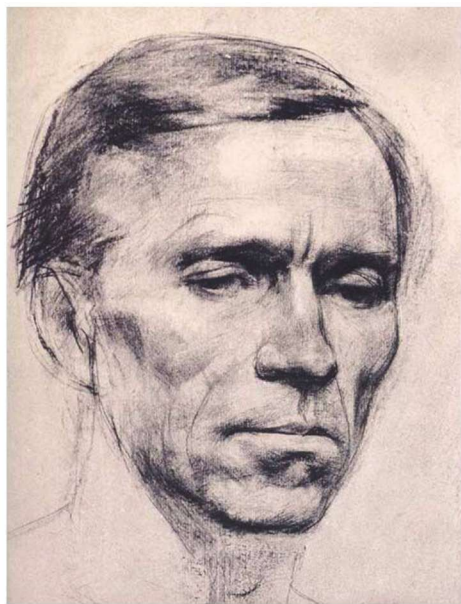
图 1-32 契斯佳科夫素描作品 1
(契斯佳科夫 作)



图 1-33 契斯佳科夫素描作品 2(契斯佳科夫 作)

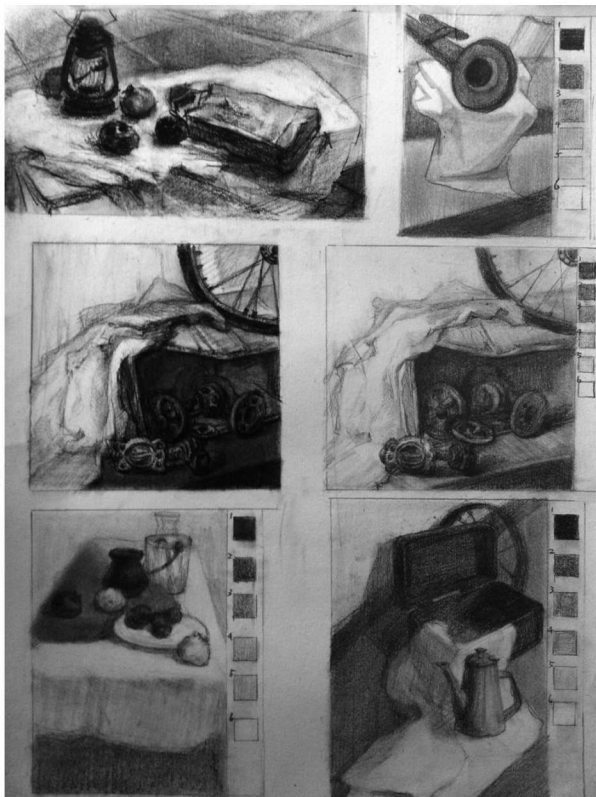


图 1-34 受“85 美术新潮”影响的素描(许林枫 作)

思考与练习 |

1. 阐述中西方素描作品的异同。
2. 中国水墨画中采用了哪些素描技法?

单元三

素描的工具和使用方法

知识点一：工具

对素描来说,工具的选择十分重要,关系到最终画面主题的表达和画面效果。俗话说,“工欲善其事,必先利其器”,通常在确定了描绘的主题后就要考虑用什么方法、什么工具和什么材料来表现。由于不同的工具、材料有不同的表现效果,因此,熟悉工具、材料就显得十分重要,如此才能更好地进行表现。

素描所用的工具比较简单,主要有笔、纸两大类,外加一些辅助工具。下面着重介绍一些素描常用的工具。

一、笔

笔分两大类,即硬质笔和软质笔。硬质笔包括铅笔、钢笔、针管笔、炭笔、炭精条、木炭条、色粉笔等;软质笔包括毛笔、水粉笔、排笔等。

1. 铅笔

铅笔有软、硬之分。软铅笔画出的作品笔法松动,颜色较重;硬铅笔画出的作品笔法细致,颜色较淡。铅笔的表现特点是易于表现浓淡丰富的色调,便于层层深入刻画,是素描初学者的首选。铅笔如图 1-35 所示,铅笔素描作品如图 1-36 和图 1-37 所示。



图 1-35 铅笔



图 1-36 铅笔素描作品 1(佚名 作)



图 1-37 铅笔素描作品 2(许林枫 作)

2. 钢笔、针管笔

钢笔根据用途分为普通钢笔和美工钢笔两种。美工钢笔的笔尖是稍微上翘的,主要用在书法上。

针管笔有大小号之分。此类笔可表现出粗细变化丰富的线条,用笔效果肯定,细致精巧,常用于绘制小幅作品。

钢笔、针管笔如图 1-38 所示,钢笔、针管笔作品如图 1-39 和图 1-40 所示。



图 1-38 钢笔、针管笔



图 1-39 钢笔、针管笔作品 1(佚名 作)



图 1-40 钢笔、针管笔作品 2
(蒋粤闽 作)

3. 炭笔、炭精条、木炭条、色粉笔

炭笔颜色浓黑,表现力强,能够表现强烈的明暗对比效果,易于进行细节刻画,便于修改;炭精条分黑、

褐两色,可用于细节表现,也可铺设大面,效果突出,但容易弄脏画面,需要作者有较强的控制能力;木炭条质地松软,既能表现强烈的对比效果,又能擦出柔和的色调,附着力不强,需用定画液固定;色粉笔的颜色变化丰富,宜表现变幻细腻的物体,如同铅笔一般运用方便,通过色粉间相互撮合来调色,颜色稳定性好,明亮饱满,需用定画液固定。炭笔、炭精条、木炭条、色粉笔如图 1-41 所示,炭笔、炭精条、木炭条、色粉笔作品如图 1-42 至图 1-44 所示。



图 1-41 炭笔、炭精条、木炭条、色粉笔



图 1-42 炭笔、炭精条、木炭条、色粉笔作品 1(佚名 作)

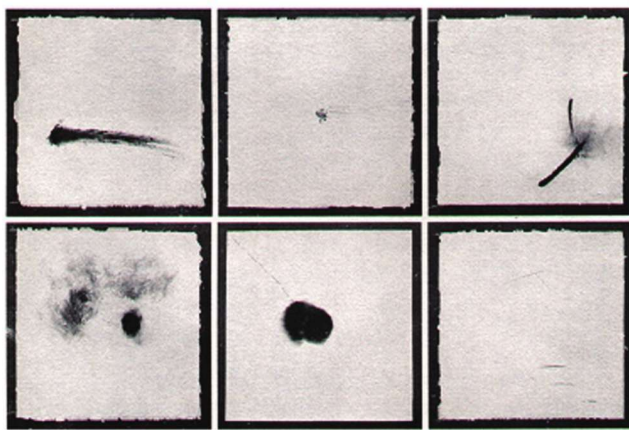


图 1-43 炭笔、炭精条、木炭条、色粉笔作品 2(雷虹 作)

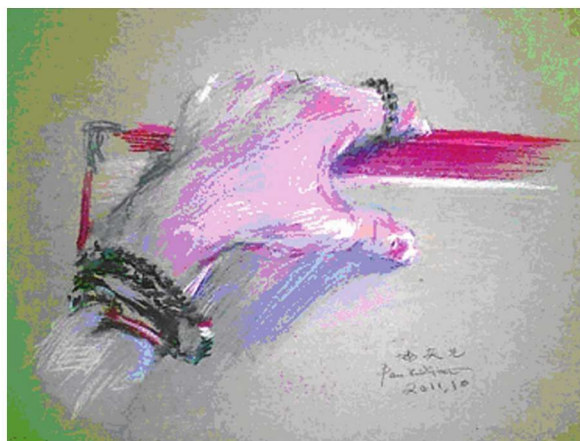


图 1-44 炭笔、炭精条、木炭条、色粉笔作品 3(潘奕先 作)

4. 毛笔、水粉笔、排笔

毛笔、水粉笔、排笔有大小、长短、软硬之分。用软质毛笔作素描,其线条变化多端,可以获得别具表现力的画面效果。毛笔如图 1-45 所示,水粉笔如图 1-46 所示,排笔如图 1-47 所示,用毛笔、水粉笔、排笔画的印迹如图 1-48 所示,毛笔、水粉笔、排笔作品如图 1-49 至图 1-51 所示。



图 1-45 毛笔



图 1-46 水粉笔



图 1-47 排笔



图 1-48 用毛笔、水粉笔、排笔画的印迹



图 1-49 毛笔、水粉笔、排笔作品 1(林显彪 作)



图 1-50 毛笔、水粉笔、排笔作品 2(谢佳晟 作)

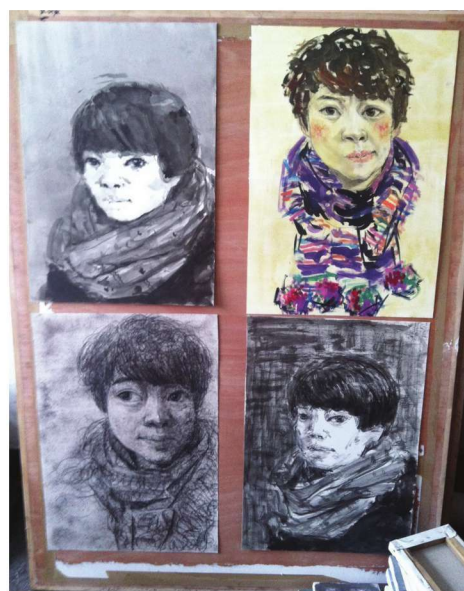


图 1-51 毛笔、水粉笔、排笔作品 3(赵闪 作)

二、纸

素描纸张分两大类,即手工纸和机制纸。机制纸又有冷压纸、热压纸之分。通常使用的水彩纸、素描纸属于冷压纸类,吸水性较好。热压纸通常表面坚硬、平滑,多用钢笔在其上作画。素描常用的纸如图 1-52 和图 1-53 所示。



图 1-52 素描常用的纸 1



图 1-53 素描常用的纸 2

三、辅助工具

1. 修改工具

常用的修改工具有绘图橡皮、可塑性橡皮等,如图 1-54 所示。

2. 纸笔

一般用宣纸卷成柱状,将其一端削尖做成纸笔,主要用于使画面中的线条、色调过渡柔和,形成整体的效果和统一的色调。值得注意的是,过多使用纸笔会使画面发闷、变腻。纸笔如图 1-55 所示。



图 1-54 绘图橡皮、可塑性橡皮

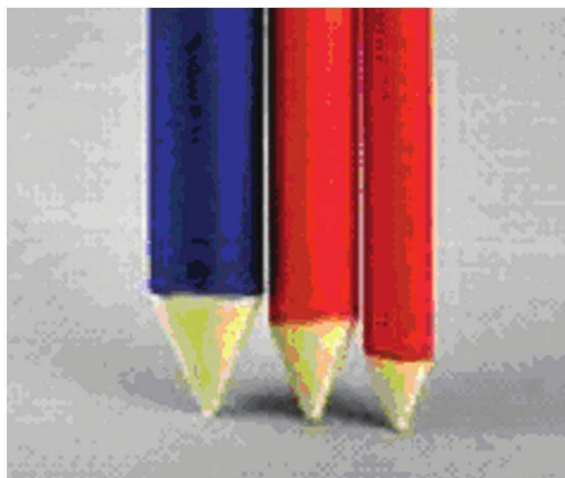


图 1-55 纸笔