

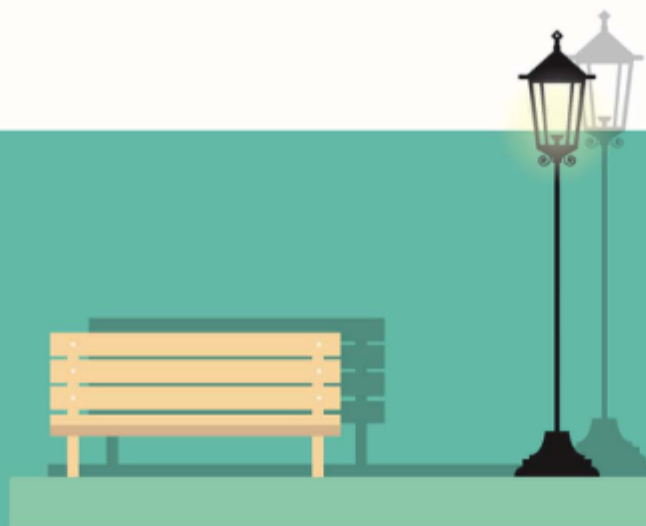
2022 华图版

北京市公务员 录用考试
专用教材

申论

历年真题及华图名师详解

编著 华图教育



中国出版集团 | 全国百佳图书
中国民主法制出版社 | 出版单位



北京申论历年真题及华图名师详解
(题 本)

准考证号

姓名

华图北京公务员考试研究院 审定

...目录 | CONTENTS

2020 年北京市公务员录用考试《申论》试卷(区级以上)	(1)
2020 年北京市公务员录用考试《申论》试卷(乡镇)	(8)
2019 年北京市公务员录用考试《申论》试卷	(14)
2018 年北京市公务员录用考试《申论》试卷	(20)
2017 年北京市公务员录用考试《申论》试卷	(26)
2016 年北京市公务员录用考试《申论》试卷	(32)
2015 年北京市公务员录用考试《申论》试卷	(37)
2014 年北京市公务员录用考试《申论》试卷	(43)
2013 年北京市公务员录用考试《申论》试卷	(49)
2012 年北京市公务员录用考试《申论》试卷	(55)
2011 年北京市公务员录用考试《申论》试卷	(60)
2020 年国家公务员录用考试《申论》试卷(省级以上)	(66)
2020 年国家公务员录用考试《申论》试卷(市地以下)	(72)
2020 年江苏省公务员录用考试《申论》试卷(A类)	(78)
2020 年江苏省公务员录用考试《申论》试卷(B类)	(84)
2020 年江苏省公务员录用考试《申论》试卷(C类)	(90)

2020 年北京市公务员录用考试《申论》试卷(区级以上)

(考试时间:150 分 总分:100 分)

注意事项

1. 申论考试与传统的作文考试不同,是分析驾驭材料的能力与表达能力并重的考试。
2. 作答参考时限:阅读资料 40 分钟,作答 110 分钟。
3. 仔细阅读给定的资料,按照后面提出的“作答要求”依次作答在答题纸指定位置。
4. 答题时请认准题号,避免答错位置影响考试成绩。
5. 作答时必须使用黑色钢笔或签字笔,在答题纸有效区域内作答,超出答题区域的作答无效。
6. 监考人员宣布考试结束时,考生应立即停止作答,将题本、答题卡和草稿纸都翻过来留在桌上,待监考人员确认数量无误、允许离开后,方可离开。

严禁折叠答题卡!

【给定材料】

1. 生活中,同一种类的电池可以在不同产品上使用,既可以用在电视遥控器上,也可以用在闹钟或手电筒上。按照既定的大小和形状生产出来的电池,不管是哪个厂家生产的都能使用,从而确保了同一种类的电池具有互换性。这种能够互换的特性就是标准化。

在我国,标准和标准化的历史源远流长。孟子说“不以规矩,无以成方圆”,是古代标准化的经典表述。《史记》记载大禹治水“左准绳、右规矩”,都体现了标准规范一致的属性。秦始皇统一度量衡,并实现“车同轨、书同文、行同伦”,是历史上以标准化手段治理国家的范例。到了近代,标准化在工业生产领域得到了广泛应用,在工业生产的操作和工作方法、工时定额、培训方法、工资等方面实行了标准化。

随着社会的发展,标准化领域不断扩大,不仅限于生产技术领域,而且延伸到服务领域,渗透到社会的各个方面。无论是生产与服务,还是具体工作和管理工作,建立社会各方面的最佳秩序,都需要符合客观需要和用可能的章程加以约束,以期达到人们预期的目的。这种有利于人类发展的,具有某种特定形式的约束就是标准,这种约束过程就是标准化。具体来说,标准是以科学、技术和实践经验的综合成果为基础的,“是对重复性事物和概念所做的统一规定”,是需要共同遵守的准则和依据。标准需要各方面协商并取得一致,由主管机构批准,以特定的形式发布。而标准化则是标准的制订和贯彻的过程,以及标准化原则和方法运用的过程。

2. 国际标准化组织(ISO)成立于 1947 年,是一个全球性的非政府组织。ISO 的任务是促进全球范围内的标准化及其有关活动,以利于国际间产品与服务的交流,以及在知识、科学、技术和经济活动中发展国际间的相互合作。目前,ISO 已经发布了 17000 多个国际标准,如 ISO 公制螺纹、ISO 的 A4 纸张尺寸和有名的 ISO9000 质量管理系列标准。中国于 1978 年加入 ISO,2001 年成立了国家标准化管理委员会,2008 年正式成为 ISO 的常任理事国。

近年来,党中央、国务院非常重视标准化工作。我国相继出台了《深化标准化工作改革方

案》和国家标准化体系建设的发展规划,新修订了标准化法,确立了新型标准体系的法律地位,形成了政府主导制定标准与市场自主制定标准协同发展、协调配套的机制。同时,我国更加积极履行国际标准组织成员义务,派出的专家相继担任 ISO、国际电工委员会(IEC)和国际电信联盟(ITU)三大国际标准组织的领导职务,我国与许多区域标准组织、国家标准化机构都建立了广泛的合作机制,越来越多的中国企业和技术专家深度参与国际标准化活动,我国对国际标准化工作的贡献不断加大。

从国家治理的角度看,标准化是国家治理现代化的重要手段之一。与刚性的法律法规相比,标准更加具体细致,适用范围更广,制定方法也更灵活。在社会规范体系中,标准存在和发生作用的时空非常广泛,不仅对社会行为所起的作用更加直接,灵活性、针对性更强,而且会通过渗透于日常生活培养人们的行为习惯。某专家表示,应把建立和完善标准体系放在制度建设“最后一公里”的重要位置。对于具有推广价值的改革探索,不但要使之制度化,而且要制定相关标准,增强其可复制性,使“盆景”变成“风景”。而标准所要求的规范性和普适性,也会促使人们科学总结改革经验、深入揭示客观规律,促使改革举措更加成熟、更富成效、更可持续。

3.截至目前,北京市已累计发布地方标准 1750 项,其中京津冀区域协同标准 50 项,初步形成了具有首都特色的地方标准体系。全市累计投入自主创新技术标准制修订补助资金 1.5 亿元,推动企业作为主体,积极主导或参与技术标准创制。围绕新兴产业,在大数据、云计算、物联网、新能源汽车等重点领域,形成了一批国际标准,为全球互联互通做出贡献。

2019 年前三季度,北京市已累计发布地方标准 123 项,为支撑首都城市规划建设和精细化管理、保障安全运行、服务和改善民生发挥了重要作用。其中为坚决打好污染防治攻坚战,发布《电子工业大气污染物排放标准》《加油站油气排放控制和限值》等地方标准,污染物排放控制要求国内最严格,达到国际先进水平。组织开展了一批重点领域标准专项工程,其中《大型公共建筑制冷能耗限额》《数据中心能效监测与评价技术导则》等节能低碳和循环经济专项标准为推进绿色低碳发展、实现可持续发展提供技术支撑。《居家养老服务规范》《食品冷链宅配服务规范》《京津冀旅游直通车服务规范》等服务标准,有力地促进了服务业提质增效,增强百姓获得感。

标准化在首都经济社会发展中的作用越来越凸显。某专家指出,要发挥好标准化在推进国家治理体系和治理能力现代化建设中的基础性、引领性、战略性作用,以首善标准加快首都转型发展,全力推进质量强国首善之区建设。

4.2019 年 5 月 15 日,一场雷阵雨降临京城,洗刷了多日的雾霾和高温天气,家住北京市 T 区 Z 社区的居民们惊喜地发现,尽管这场阵雨来势汹汹,但不同以往的是,这次小区内并未出现积水。

“2016 年 4 月北京市入选国家第二批海绵城市建设试点城市,海绵城市建设试点区域位于两河片区内,其中的建成区域主要就是我们现在所处的小区。对小区的改造,是希望通过系统的海绵城市工程体系建设,实现‘小雨不积水、大雨不内涝、水体不黑臭、热岛有缓解’的海绵城市建设目标。”T 区海绵城市建设领导小组办公室负责人对于小区的建设成果如数家珍。据该负责人介绍,目前所有的工程改造都有一套“标准”,它就是 T 区正在推行的《T 区海绵城市评价导则》。在建设之初,海绵城市建设标准在国内尚属空白,但是标准化工作是高质量建设的根基。为此,T 区相关部门先后奔赴外地进行调研,组织专家召开座谈会……经过各方的

努力,最终有了《评价导则》和《技术导则》两项标准的出台和推广使用。目前,海绵城市试点已在T区多个小区、学校、主要道路开展,实施过程中均参照这两项标准建设。该负责人表示,“城市的发展离不开标准化的支撑和引领,要积极推动首都标准化战略实施,让标准化工作在城市建设过程中充分发挥示范引领作用,利用标准化服务北京城市建设”。

5.家住北京市D区的张先生是簋街美食的铁杆粉丝。近两年,他真切地感受到了簋街上的餐厅在服务方面的可喜变化。“以前去吃饭,菜的味道虽然好,但餐厅的环境和服务却总有不尽如人意的地方。现在不一样了,从餐厅的环境到服务都上了一个档次,我更喜欢去簋街吃饭了。”张先生感受到的可喜变化,得益于北京市地方标准《簋街地区餐饮服务质量标准》的颁布和实施。

类似这样的变化,北京市D区还有很多。以某文化休闲街和某美食坊夜市等3个特色街为试点,分别制定了经营服务标准,规范政府管理行为、入驻商户经营行为和行业协会中介行为。以全国物业行业首个获得国家级“标准化良好行为企业”称号的Y物业管理公司为示范,积极推进全区物业公司标准体系建设,进一步带动物业行业服务水平的提升。

选取最有代表性的地区或行业,通过试点推行标准化工作,正是D区积极打造国家级城市公共服务标准化示范区的一个缩影。“虽然紧挨着老皇城,但随着城市现代化建设进程的不断加快,D区的城市面貌已经发生了巨大变化,城市管理方面的问题也日益突出。示范区的确立,给我们提供了新的天地,也指出了新的发展方向。在加强城市管理、社会管理和推进公共事业发展进程中,我们积极探索服务标准化建设的新思路、新举措。”该区相关负责人表示。很快,“2391”示范区核心建设工程规划正式出台——用两年时间,在公共事业管理、行政管理和城市管理3个方面,重点建设9个示范项目,打造1个D区公共服务新品牌。为此,D区成立了由区长任组长,20个区相关部门主要负责人组成的示范区建设领导小组。同时,还建立示范区建设工作信息通报机制,设立标准信息查询、基础数据管理系统,建立国家标准委、市质量监督管理部门、D区政府共同支撑的经费保障机制。目前,D区已形成了6个市政综合监管行业标准及配套技术、管理标准,并在全国同行业中推广应用。

6.换乘不同公司的地铁线路,需要重新检票,这在日本东京等城市很常见。但在北京,无论换乘几次,只需要进出站各刷一次卡。能够实现这样的“无障碍换乘”,实现一夜之间完成票价调整,短短几个月实现全网扫二维码进出站……最大的“功臣”就是拥有自主研发技术的自动售检票(AFC)系统。

从实现“一票通行”到扫二维码进出站,一台小小闸机背后却是历经十年的技术创新战。2008年北京举办奥运会之前,北京市轨道交通指挥中心(以下简称“轨指中心”)接到一项艰巨任务——一次性开通8条线路的AFC系统,实现乘客在全网内“一票通行”。当时8条线路涉及的运营企业、集成商、设备厂家达30多家,光组织协调就非易事,更别说统一规范、技术标准了。轨指中心牵头完成了一部50余万字、覆盖AFC系统软硬件的技术规范,涉及售检票等各个业务环节,在国内外首创了检测规范和系统技术指标体系。有了标准,还得确保各家企业执行到位,轨指中心又花了三年时间,建成国内第一个自动售检票系统检测中心。在这里,厂商从投标到安装、运营,必须将设备送来检测,任何产品有问题,都是可替代的,确保不受任何厂商的技术牵制。2015年起,北京地铁自主研发AFC系统标准化软件。当时北京地铁AFC系统有来自15个厂家的56款软件,涉及几十种不同的设备模块。研发团队针对所有在用的标准化模块,统一编写业务处理软件,逐一设计模块驱动接口。经过一年多集中攻关,全套

AFC 标准化系统终于研发成功,北京地铁终于不再“受制于人”。继建成地铁自动售检票(AFC)系统后,又建成覆盖全网 AFC 系统的监视中心,于 2018 年年初投入使用,全网 1.6 万台售检票设备实现“智能感知”。正是因为引入标准化建设的理念,北京地铁有了不断提升服务的技术基础。从此,地铁服务从“站稳脚跟”步入“腾飞阶段”。

7.北京冬奥组委可持续性管理体系的建立,是冬奥筹办工作的重要成果。为做好这项工作,北京冬奥组委建立了专项工作机制,对大型活动可持续性管理体系、环境管理体系、社会责任指南三个国际标准进行了系统整合,会同国内有关专家,编制了《北京冬奥组委可持续性管理体系手册》;通过集中培训、逐一对接、专项研讨等方式,最终形成了北京冬奥组委可持续性管理体系。这项体系创造了多个第一:北京冬奥组委是我国获得大型活动可持续性管理体系第三方认证的规模最大的组织;是奥林匹克历史上第一个把“大型活动可持续性管理体系、环境管理体系、社会责任指南”三个国际标准整合为一体的可持续性管理体系;是第一个覆盖奥运筹办全领域、全范围的可持续性管理体系。北京冬奥组委可持续性管理体系认证标志着北京冬奥组委的筹办工作达到了一个新的水平,标志着中国认证认可的服务领域取得新的扩展。

8.近日,在河北 Y 医院治疗的 73 岁患者孙大爷高兴地说,一个月前他因病就诊,门诊中发现心脏监测指标有异常,初步检查后就直奔北京 A 医院,多亏有了京津冀检验结果互认,在 Y 医院完成的互认项目均未进行二次检查,节约了时间,切实方便了老百姓看病就医。

在 Y 医院医务部“病例”记录上,像孙大爷这样的受益患者还有很多。在河北 Y 医院,33 项纳入京津冀检验结果互认范围检验项目列表赫然在目,“互认”检验结果的北京医院涉及多家三甲医院。

为贯彻落实京津冀协同发展战略,提高三地医学检验工作标准化、同质化、科学化水平,北京市、天津市和河北省三地卫生部门自 2016 年起共同开展京津冀地区医疗机构临床检验结果互认工作。截至 2019 年,三地临床检验结果互认项目已达 36 个。现在,在纳入京津冀地区临床检验结果互认的 411 家医疗机构,患者只需要出具互认项目检验报告,就能直接作为诊疗的有效依据。

纳入检验结果互认的 36 个检验项目是目前临床实验室最为常用、有质量标准、易于标准化且有一定地方互认工作基础的检验项目。为保障医疗质量安全,不同医疗机构间的临床实验室质量和技术要达到同质化标准、检验结果具备可比性。此前,京津冀三地卫生部门成立了京津冀地区检验结果互认工作专家委员会,指导各地开展人员培训、现场检查、结果监控、盲样检测等,并组织专家制定了三地医疗机构临床检验结果互认试点工作的技术指导规范和工作指南。临床检验结果互认不仅方便了患者就医,还减轻了患者负担,降低了医疗费用,提高了医疗资源的使用效率。

9.旅游标准化是《首都标准化战略纲要》和《北京市“十二五”时期标准化发展规划》确定的重点工作之一。自全国开展旅游标准化试点工作以来,北京已有多家单位分批次通过国家验收成为全国旅游标准化示范、试点单位。

北京某公园管理科副科长 Z 说,公园以前也有各种管理规范,但总的来说比较松散,旅游标准化建设使公园的管理体系化了。从长远发展来说,这其实是一项基础性工作。比如,公园内有许多商业经营单位,如何将这些经营单位的管理和服务水平与公园自营单位拉平?因为这些经营单位多是联营或外包的,公园对其控制力有限。旅游标准化建设要求扩大标准覆盖范围——这是评价试点成效的一个重要指标。公园把这些经营单位纳入了标准化工作中,使

他们的管理和服务水平有了较大的提升。

北京 H 饭店管理者也深有体会。饭店副总经理说,标准化工作看似简单,实则复杂,简单是因为饭店原来就有现成的规章制度,复杂在于搭建标准化体系框架非常繁琐、艰巨。标准化就是将现有的规章制度系统化、体系化。比如,总机是饭店的窗口之一,以前总机接线员没有固定的应答标准,客人打来电话后,接线员回答的内容随意性很大。试点标准化工作后,饭店总机的应答都按标准进行,饭店平时也加强了培训,即使客人的问题比较复杂,员工也能应对自如。

通过几年来的整体推进,北京各试点单位的旅游标准化工作已经深入人心,并逐步内化为实现发展方式转变、规范经营工作的自觉活动。通过标准的宣贯,许多试点单位的员工认识到,标准化不是一时的事,也不是繁文缛节的公文,而是对日常工作流的梳理和提升,每个员工都可以知道自己干什么、怎么干,进而提升对工作的理解,提高工作效率和满意度。

10.75 岁以上老年旅游者在报团前需要请成年直系家属签字,旅行社应为包机、包船、旅游专列以及百人以上的老年团配备随团医疗人员,连续乘坐汽车时间不应超过 2 个小时……国家旅游管理部门出台的《旅行社老年旅游服务规范》(以下简称《规范》),为“银发族”的出行保驾护航。《规范》从“吃住行游购娱”这六大旅游要素出发,结合老年人身心特点,做出了许多“刚性”规定,保证老年游客的旅游体验。

“对于老年旅游,一些地方可能制定了自己的标准,但行业标准一直是缺失的。《规范》可以给各旅行社提供一个参考。虽然《规范》是一部旅游行业的推荐性标准,从法律角度看,并不具有强制性,而且目前《规范》的普遍实施也有一定难度,但至少它能给市场起到一个引导的作用。如果不符合这些规范,就不应该叫老年旅游产品。”《规范》的主要起草人表示。

11.2017 年 4 月 4 日,由中国与印度尼西亚企业合作建设的雅加达至万隆高速铁路总承包合同在雅加达签订,从此,作为“一带一路”建设早期收获成果的雅万高铁正式进入全面实施阶段。雅万高铁一期工程全长 142 公里,最高设计时速 350 公里。届时,雅加达到万隆的旅途时长将由 3 个多小时缩短至 40 分钟。

这是中国高铁首次全系统、全要素、全产业链地走出国门,也是中国高铁标准“走出去”的第一单,是新时代中国印尼发展战略对接和务实合作的旗舰项目,也是“一带一路”重要倡议的标志性工程,中国高速铁路正从技术标准、勘察设计、工程施工、装备制造、物资供应到运营管理、人才培养、沿线综合开发等全方位整体走出国门。

“这具有标志性的意义。”某专家在接受专访时指出,现在我国高铁建设能力较强、配套设备也很强,但未来在世界市场上能否更多地普及中国高铁,取决于技术的认可和标准的对接;中国企业在“走出去”的过程中,一定要注重在出口设备技术的同时把中国的标准也带出去。同时,该专家表示,不可强行推进中国标准“走出去”,只有在整个产业的生产技术成熟后,甚至已在市场占有了一定份额时,标准的渗透率和冲击率才会变得比较强,标准的落地才会比较顺利。

12.2019 年国庆黄金周期间,很多人坐着高铁去全国各地品美食、赏美景。对许多旅客来说,比窗外一闪而过的风景更诱人的,是被网友选入“舌尖上的高铁”的高铁盒饭。与西方“菜生而鲜,食分而餐”的饮食文化相比,中国的菜肴更讲究色、香、味、形、器。即使是一份高铁旅途中享用的盒饭,也要做得有形有色、有滋有味。“好吃的秘密,主要是原料、调料和温度。”主厨孙师傅负责高铁盒饭的配方研发,他介绍说,高铁配餐基地有 5 位主厨组成的配方研发团

队,用事无巨细的标准化操作,保证每一批次的同一种饭菜色香味和营养程度都完全一样。一份份精致搭配的高铁盒饭,浓缩了肉、蛋、菜、米、面、油、调料等各种优质的食材。小到一粒粒白糖、一颗颗花椒,大到一箱箱肉禽蛋,每一件进入“盒饭厨房”的原料,都是来自知名厂家的信得过食品。食品原材料还要进入专业品控化验中心,进行新鲜度、水分等理化指标的快速检测。盒饭的菜品虽说是“大锅炒”,但也绝不是简单地把食材累加。炒一份菜用1克盐,但是炒100份菜用100克盐可不行,那绝对就咸了。“现在我们研发了20多种菜品,每种菜品都有专门的调料配方,其中有粉末,也有液体……”孙大厨告诉记者,他们生产的餐品全部执行标准投料、标准配方、标准作业,保证食品的质量和味道。

13.Q市的王先生是位时尚白领,对穿着十分讲究的他前几年经常购买国外的服装。不过,从去年开始,他喜欢上了国内一家企业的个性定制服装。王先生颇有兴致地向记者介绍,首先只需在手机客户端上预约量体,也就是量尺寸,不一会儿,一辆大巴车就会开到楼下。走进大巴车,换上特制的量体服,5秒钟后,他的三维数据就采集并记录完成,随后就可以通过客户端选择款式面料,并根据自己的喜好设计衣服的细节。这样一套个性化定制的西装做下来,价钱和普通西装差不多,高性价比也是最吸引王先生的地方。

那么,原本被认为是高端昂贵的个性化定制,怎么可以做到普通成衣的价格呢?该企业负责人表示,关键因素就是大数据和物联网对生产流程的精准控制。所有的衣服,在每一道工序上都有一个“身份证”。在这个“身份证”里,针对这件衣服所有的个性化需求,全部是通过数据传递到每道工序的。通过用大数据驱动的智能制造软件系统,以较低成本把传统大规模生产线改造成个性化定制的柔性制造生产线。个性化定制完全打破了库存,真正实现消费者交了钱厂家再生产,而且是根据消费者的需求来按需生产的。所以品牌运作成本远远低于成衣,消费者可以用更便宜的价格,买到质量更好、更适合自己的服装。

14.在2019年的全国两会上,“最后一公里”成为一个高频词。“最后一公里”原指完成长途跋涉的最后一段里程,如今常用来指代完成一件事情的最后而且是最关键的步骤,关系到政策措施有没有落到实处,各项工作能不能起到实效。

某专家指出,延伸到“最后一公里”的基层公共文化服务需要从基本公共文化服务向优质文化服务转变,“既有标准化的服务,也要有个性化的服务。文化供给不能千篇一律,要考虑不同受众的偏好。”该专家表示,新时代的新趋势是设施布局的均等化、供给方式的综合化、服务环境的优质化以及内容提供的分众化等。以公共设施为例,文体广场、公园、绿地,这些“金角银边”等城市空置场所、中小学、社区设施等空间都可以利用起来。比如镇里文化广场的标准化建设,无论大小,都应该配备“六个一”,包括一个场地、一套音响系统、一个电子显示屏、一支专兼职管理队伍等。与此同时,在个性化服务方面,比如延长公园的开放时间就是很好的举措,特别是给上班族增加了许多公共文化设施,文化活动也可以往上叠加。整合各类面向基层的文化资源,把区里的文化馆、博物馆、剧院等资源“沉”到基层来,让区里、镇里的文化资源流动起来。

作答要求

1.根据给定材料3—9,概括近年来北京市在标准化建设方面开展了哪些工作。(20分)

要求:准确全面,语言简练,不超过300字。



视频解析

2.结合给定材料,请谈谈对给定材料3中画线部分的理解。(15分)

要求:观点明确,分析合理,不超过250字。



3.结合给定材料,请从政府部门的角度,就标准化工作如何助推公共服务质量提升提出对策建议。(25分)

要求:建议合理可行,针对性强,条理清晰,语言简练,不超过400字。



4.结合给定材料,围绕“标准化与个性化”这一主题,自拟题目,写一篇文章。(40分)

要求:联系实际,观点鲜明、正确,分析深入、合理,语言流畅,字数控制在800—1000字。



2020 年北京市公务员录用考试《申论》试卷(乡镇)

(考试时间:150分 总分:100分)

注意事项

- 1.申论考试与传统的作文考试不同,是分析驾驭材料的能力与表达能力并重的考试。
- 2.作答参考时限:阅读资料 40 分钟,作答 110 分钟。
- 3.仔细阅读给定的资料,按照后面提出的“作答要求”依次作答在答题纸指定位置。
- 4.答题时请认准题号,避免答错位置影响考试成绩。
- 5.作答时必须使用黑色钢笔或签字笔,在答题纸有效区域内作答,超出答题区域的作答无效。
- 6.监考人员宣布考试结束时,考生应立即停止作答,将题本、答题卡和草稿纸都翻过来留在桌上,待监考人员确认数量无误、允许离开后,方可离开。

严禁折叠答题卡!

【给定材料】

1.早九点,北京市某社区的早餐店里人来人往,一缕缕水蒸气飘出窗外,在气温偏低的北京初冬格外显眼。早餐店的旁边是干洗店和建材五金店,不远处还有便民商店、药店、理发店等等。社区门口就有一家果蔬超市,出售水果、蔬菜、肉类、面食等各类食品。“我现在都是十点多过来买菜准备午饭,走几分钟就到,非常方便。”家住该社区的张阿姨说。

张阿姨说,社区生活变得这么方便,是近几年的事,是托了政策的福。近几年,北京市大力建设“一刻钟社区服务圈”,社区服务设施建设被纳入了政府的工作重点。便民商店、便民理发店、小餐馆、家电维修店、益民书屋、健身室,张阿姨所在社区的服务设施愈来愈多。“小区虽然不大,但服务可是一应俱全。”张阿姨说。

所谓“一刻钟社区服务圈”,是指社区居民从居住地出发,在步行 15 分钟的范围内即可享受到方便、快捷、舒适的社区服务,包括由政府提供的基本公共服务、社会力量和居民个人提供的志愿互助服务、市场机制提供的便民利民服务以及特色服务等。社区服务并不局限于本社区,还辐射到周边社区,形成一个“服务圈”。

近年来,建设“一刻钟社区服务圈”成为北京市政府为民办实事的重点项目。为加强北京市社区服务工作,有关部门下发了《北京市社区基本公共服务指导目录(试行)》,列举了 10 大类、60 项社区基本公共服务,要求各政府部门对这 60 项基本公共服务提供保障。凡依法应由社区协助的事项,政府部门应当为社区提供必要的经费和工作条件;对社区组织能够实施且有优势的公共服务,政府部门应按照“权随责走、费随事转”的原则,委托社区组织承担,并落实相应的工作经费和人员保障。

截至 2018 年底,全市已累计建成 1580 个“一刻钟社区服务圈”,社区覆盖率达到 92%,越来越多的北京居民受惠于“一刻钟社区服务圈”的建设。到 2020 年,北京将实现“一刻钟社区服务圈”在全市范围内全覆盖。

- 2.生活圈概念最初源于地理学中对于居住点空间区位的讨论。日本学者石川荣耀最先建

立了一种多层次的生活圈,并用于日本的国土空间规划。他将半径 45 公里、人口 20 万的圈域的中心位置划为“月末生活中心”,即以月为时长单位,购买商品和服务的供应点。在月末生活中心以下,均等布置 6 个半径 15 公里、拥有 5—10 万人口的周末中心。而每个周末生活中心区域内,围绕每个核心,布置 6 个半径 5 公里、拥有 2 万人口的日常生活中心。

这个观念对城市空间规划影响甚大。有学者提出,城市居民的日常生活行为主要在三个圈层中完成,首先是近邻地区作为第一生活地区,其次是满足更高购物需求、需要更远出行距离的第二生活地区,最后是市中心作为第三生活地区。

生活圈现在已经成为城市规划、管理和服务的一个基本概念。在韩国,首都首尔的生活圈规划包括 5 个大生活圈(50—300 万人)和 140 个生活圈(5—10 万人)。其中,圈域的划分综合考虑区域的发展过程、用地功能及土地使用特点、行政区划、教育学区、居住地与居住人口特点、相关规划等因素。圈域的重点任务在于地区均衡发展和居住平衡等宏观问题。地区的划分综合考虑商业、商务、居住、公共服务、公园与绿地等,布局在用地功能相近、居民联系密切以及设施需求存在共性的临近地区。

目前我国常用的生活圈是微观概念,主要指的是某一范围内生活的居民所认定并实际生活在其中的区域。生活圈不仅包括流域等自然环境条件、旅游观光资源、基础设施和服务功能等,还包括人们对区域的归属感等。在城市化地区,一墙之隔的小区也有可能不属于同一生活圈;在广大乡村地区,生活圈不仅仅是自己生活的村庄,也包括与自身日常生活、社会活动等密切相关的周边村庄。

3.一般来说,随着孩子渐渐长大,父母身上的负担会越来越小。可是,对家住北京市国兴社区的小王来说,孩子大了,发愁的事儿也来了。以前,孩子上幼儿园时,孩子的时间安排和小王夫妻俩的时间安排是一致的。每天早上八点前,夫妻俩把孩子送到幼儿园,到晚上五点下班后再去接,两人上班一点儿也不耽误。现在,孩子要上小学了,每天下午三点半就放学。谁能接孩子呢?孩子接回来夫妻俩下班这段时间,谁来照顾呢?小王夫妻俩为这件事儿,着实犯了愁。很快,小王的烦恼解决了。社区的杨大姐、廖大姐、徐大姐三人主动上门,承诺免费轮流帮助小王接孩子,并在小王或妻子下班前一直帮助照看孩子。

在国兴社区,除了小王外,其他有类似困难的家庭,也得到了类似的帮助。杨大姐她们主动上门服务,不是偶然的,而是社区互助小组的正常活动。

说起国兴社区的互助小组,附近的居民无一不晓,无一不啧啧称赞。国兴社区有居民楼 150 栋,每栋楼都成立了互助小组,为各栋楼的困难居民提供帮助。社区还成立了 40 余个专业互助小组,有修理自行车的、有修理家电的、有提供法律咨询的、有进行调解服务的……这些互助小组大部分由退休的热心居民、党员以及居民小组长组成,为社区居民免费提供各种服务。

国兴社区互助小组的建立,是很偶然的。国兴西里 5 号大院有 4 栋楼 100 余户居民家庭。由于是老旧小区,没有物业管理,小区的安全管理缺位。2004 年,该大院居民自发组成了一个 2 人小组看管大院,每户居民每月交费 5 元。后来,2 人小组扩充到 3 人,实行每日 24 小时值班,为居民守楼护院,同时取消居民每月缴纳的 5 元费用。2010 年,这个守楼护院的居民小组改名为互助小组。

国兴西里 5 号大院的互助小组的成立,引起了社区党支部和居委会的注意。社区居委会负责人介绍,“国兴社区毗邻城乡结合部,又是老旧小区,流动人口多,管理难度大”。5 号大院的互助小组,有效地利用了社会资源,帮助居民解决了生活困难,维护了社区安全,促进了邻里

和谐。2010年,社区在调研的基础上,决定推广国兴西里5号大院经验,在居民楼栋(院)中成立互助小组。

现在,社区有191个互助小组,每个小组成员1人至7人,义务为居民提供各种服务。

4.A区在《北京市社区基本公共服务指导目录(试行)》的基础上,制定了《A区社区基本公共服务指导目录》(以下简称《A区指导目录》),列出了10大类、69项基本公共服务,作为辖区“一刻钟社区服务圈”建设的标准。这些服务项目主要包括:(一)社区的劳动就业咨询、职业介绍、困难人员再就业、“零就业家庭”就业帮扶、自主创业就业等社区就业服务;(二)社区的老年人(残疾人)的居家养老、精神关怀、出行、就餐送餐和电子辅助服务,残疾人无障碍设施建设服务,老年人信息档案服务,企业退休人员服务,托老(残)服务等特殊人群服务;(三)社区的低保人员救助、特殊群体帮扶、临时救助等救助服务;(四)社区的公共卫生和基本医疗、居民健康档案、社区居民转诊、计划生育、独生子女家庭、急救保健等卫生和计划生育服务;(五)社区的群众文化、教育培训、早教、中小学生学习、科普、居民阅览、体育设施建设、群众性体育组织建设、群众体育健身、居民体质测试、健身宣传培训等文化教育体育服务;(六)社区流动人口和出租房屋相关服务;(七)社区的治安信息、矫正、帮教安置、禁毒宣传、青少年自护和不良青少年帮教、法律、消防安全、应急、警务设施和警力配备、技防设施建设、社区安全稳定等社区安全服务;(八)社区的环境综合治理、绿化美化、环境保护、节能、市政公共设施建设等环境美化服务;(九)社区便民商业、家政、代收代缴服务等便民服务;(十)社区心理咨询服务和社区网络信息服务等。

《A区指导目录》出台一年后,A区月白街道办事处为全面了解、详细掌握辖区“一刻钟社区服务圈”基础及各项便民服务水平情况,委托某调查公司对辖区范围内的公共服务设施现状进行了仔细摸底。月白街道下辖5个社区,其中如意、祈福两个社区是老旧社区,居民以老年人居多,特别是还有相当数量的空巢老人。紫薇庭、书香苑两个社区是新兴社区,居民以中青年居多,平时都上班,社区里很少有人出行,周末却是热闹非常,多是一对对年轻父母带孩子在公共空间活动的。另一个金星社区是一个典型的现代楼宇与老街商铺共存、常住人口与流动人口共居的社区。通过对各个社区便民服务设施配备情况调查,得出以下结论:(1)新兴社区基础设施普遍比老旧社区好,数量更为均衡,服务质量较好、水平较高,基本可覆盖居民生活的各个方面。(2)从服务类型看,便利办事类、基本生活类、方便出行类成熟率较高,分别为90%、82%、80%,公共配套类、生活配套类、文化休闲体育类成熟度偏低,分别为60%、56%、51%。(3)调查问卷数据显示,“较成熟”占比较高的项目是早餐店、水果店、理发店、公交站点、警务室、医疗卫生服务机构、社区办事机构,均高达95%;“设施数量少”和“距离较远”占比高达35%以上的项目是废品回收站、日用品维修点、洗衣店、衣鞋缝补店,占比在20%—35%的项目是图书阅览室、儿童游乐场;“完全没有”占比较高的项目是透明厨房、托儿所、水电气购买点,平均高于30%。依据调查结果,调查公司向街道提出了几项工作建议:一是在辖区所有社区推广探索政社企合作模式,让更多的社会组织加入服务队伍,特别是社区文化活动、垃圾分类工作;二是为每个社区建立O2O服务类平台,推广网上服务,减少线下网点;三是为每个社区引入一家影院、一家咖啡+书吧、一家健身会所,丰富百姓的文化生活,打造“文化月白”品牌。

5.为配合北京“一刻钟社区服务圈”建设,北京邮政以“服务政府,服务居民,整合资源,共建共享”为工作原则,开展“邮乐社区”生活服务项目。目前,项目已在全市铺开。

北京邮政利用线上平台、线下邮政惠民生活驿站打造集绿色蔬菜生产基地和“安全流通渠道”于一体的新鲜蔬菜供应链,让居民安心便捷选购放心食材。社区居民可以通过北京邮

政“ILOVE 邮”微信服务号,在线办理电费、热力费的缴纳,宽带安装以及车险服务,方便广大社区居民足不出户地办理各种缴费,更可以在“京邮商城”选购邮政特色文化产品,节日年俗和名特优产品,用指尖轻松享受现代生活。同时,北京邮政还可为社区小型超市等商户免费提供“邮掌柜”系统。“邮掌柜”系统集合了邮乐网商品代购、进货批发、商品进销存管理、便民缴费、会员管理等功能,支持一站式业务操作。

北京邮政将陆续在社区搭建包裹智能便捷收取平台,可为社区居民提供全天候 24 小时寄递服务,不再受投递时间的约束,更加方便快捷。同时,北京邮政还将陆续在社区的便民服务站、超市以及邻近邮政报刊亭等,设置包裹自提点,为市民提供免费的包裹快递寄存领取服务。

6.街道办事处、社区居委会具体位置在哪里?电话是多少?作为本市解决服务社区居民的“最后一公里”问题的“一刻钟社区服务圈”,已逐步在手机地图 APP 上线。

《北京市“十三五”时期社会治理规划》中明确,五年内,“一刻钟社区服务圈”将社会保障、养老助残、便民利民等十大服务体系覆盖所有社区。同时,虚拟社会治理也在不断提速,有关部门与某公司签订了战略合作协议,利用在线地图平台,逐步上线各项内容,着力打造虚拟社会治理体系。

首批“一刻钟社区服务圈”大数据已融入手机地图搜索软件,更加方便市民找寻,下一步将不断修正信息,及时检查更新数据;同时,北京市还将加快推动社区网、社区微信群体体系建设,与政府的网格化体系对接,解决社会服务与城市管理智能化“最后一公里”问题。

7.北京市 B 区北湖社区党委书记金大姐已经在此工作 18 年,她笑着说:“社区很多居民都比我到这里的时间长。”老旧小区有不少共通的难题,如何更好地为社区居民带来便利,是社区管理者必须破解的课题。

金大姐是全国劳动模范、北京榜样获得者,已经深耕基层多年,将北湖社区建设成弱势群体有人帮、矛盾家庭有人解、难事解决有机制的“三有”和谐社区。她介绍,在社区的中心位置,原先有一个 300 平米的自行车车棚,这在老旧小区是很常见的配置。而随着时间的推移,出行方式的改变以及社区环境的变迁,自行车车棚到了急需升级改造的时候。

具体要怎么改造?金大姐和社区的工作人员觉得还是要让居民说了算。社区发挥居民议事厅等平台的作用,让居民们商量如何进行便民改造。最终,原先的自行车车棚,在冬天来临前,变身成为居民共享的北湖社区便捷服务综合中心。老车棚三分之一的面积成为智能车棚,实现无人看守、刷卡存车、影像监控、烟感喷淋等功能。同时建有便民菜站,以低于市面 10% 左右的价格出售新鲜肉菜禽蛋。金大姐介绍:“我们提供的摊位不要租金,所以就要求菜价便宜,给大家实惠。我们还鼓励社区大妈们去周边超市比价,监督菜站的菜价。”

除了菜站,像裁缝铺、家电维修铺等在城区已经很难找到的配置,都出现在了综合中心。社区工作人员小王说:“社区里老人多,有些缝缝补补的小活儿,这里都能提供。像这种牛仔裤的纽扣,以前只有修鞋的摊位有,现在咱们这儿也提供。”

家电维修提供预约上门服务,“电视、空调、洗衣机、厨房、卫浴、上下水、暖气等等,只需要一个电话,我们就可以帮助预约。”小王说,老人们可能不会用电脑,所以由社区工作人员接听电话,代为在网上下单,维修工人提供上门服务。电脑上的维修管理平台上,上门服务的时间、收费、评价都会有详细记录。

便捷服务综合中心已经走上正轨,金大姐并没有停下忙碌的脚步,最近,社区正计划利用微信群对共享单车进行科学码放。

8.今年“八一”建军节,家住北京市 C 区为民街道柳园社区的李大爷受邀参加了一场老兵

俱乐部的庆祝活动。穿上迷彩服,拿出军旅生涯中的老照片,李大爷深情地追忆起往昔岁月。退伍多年的他不曾想过,竟能在家门口重新找到组织。

“以前搞活动的时候,发现社区有不少退伍老兵,就想着将他们召集起来,发挥‘退伍不褪色’的优良传统。”柳园社区居委会史主任介绍,正好老兵们也有这样的意愿,“老兵俱乐部”便应运而生。

组织有了,活动具体如何开展呢?柳园社区想到通过政府购买“携手”社会组织。史主任表示,以往有家智慧社区公益促进中心在柳园开展过很多活动,做得都挺专业,“老兵俱乐部”也希望请他们来出谋划策。于是这家公益组织就向街道提交了项目申请和活动方案。该组织的申请和方案得到了街道、社区代表、居民代表的认可,现在的活动开展也确实是创意新颖、服务贴心。

令史主任感到欣慰的是,老兵俱乐部的成立,不仅为老兵带来温暖,也让越来越多老兵主动参与到社区服务中。“像停车管理、背街小巷整治,都有老兵的身影。重大会议和节假日期间,老兵会像在部队一样,列队到路上站岗巡逻。”目前,为民街道的老兵俱乐部已有退伍老兵162人,成为军地融合、双拥共建的特色项目和亮点工作。

在D区风尚街道,一过完春节,各社区便会启动对本年度政府购买项目的挑选考虑。该街道负责人介绍,风尚街道下10个社区,每个社区每年有一定的党组织服务群众项目经费。这笔钱怎么花,各社区党组织需要召集居民代表开会,广泛收集居民意愿。“像我们街道北片社区全部是拆迁滞留地,楼门文化比较弱。南片是成熟小区,两边的需求是不太一样的。”

为了使社区的选择更加直观充分,今年街道办了个“推介会”,邀请20多家社会组织带着各自的宣传资料现场“摆摊”,囊括了时下最热门的养老、楼门文化建设等等。社区书记可以进一步了解社会组织提供的服务特色,更好地对接彼此需求。而召集居民代表开会征集意见则使居民参与到社区建设发展中,增强对社区的责任感和归属感。

9.我国有8500多万名残疾人,涉及7000多万个家庭、2.6亿家庭人口。和普通人相比,残疾人的活动困难,对环境设施的要求更高。为了让残疾人更好享受北京“一刻钟社区服务圈”的建设成果,某研究机构受政府委托,就北京市残疾人对“一刻钟社区服务圈”的满意度进行了调查。

调查表明,在残疾人中,肢残人占比最高。他们也是残疾人出行的主体。他们对菜市场、医院、大超市、银行和公交站5类场所使用频率最高,其次为广场公园、运动场所、餐馆和地铁站等。

到达场所时间是肢残人在当前“一刻钟社区服务圈”无障碍环境下到达场所的时间距离。调查结果显示,大多数体量较小的公共服务设施如小区物业、小商店、棋牌室、运动场所、诊所和公交站等一刻钟可达性良好,而体量较大的公共服务设施如菜市场、地铁站、大超市和医院等一刻钟可达性较差。总体上看,到达场所时间越短,其使用频率就越高(医院等刚性需求场所除外)。

参与调查的肢残人对医院与银行的满意度最高,这与医院无障碍环境建设较为完善、银行业集中进行了无障碍环境改造有关;餐馆、公交站的满意度最低,其他场所环境满意度整体偏低。

问卷中“不得不去的场所”是指肢残人刚性需求的场所。调查结果显示,肢残人群体刚性需求最强的5类场所分别为菜市场、医院、大超市、银行和公交站,与前面的场所总体重要性评价结果一致。

问卷中“想去却去不了的场所”是肢残人群需求度很高但因无障碍建设现状不完善,不能满足其出行需求的场所。这种情况在各类场所均有不同程度体现,以广场、公园、运动场等最明显。

该研究机构在报告中提到,希望政府部门能够将这个报告中所包含的有用信息,用于未来“一刻钟社区服务圈”建设的决策中。

10.从党群服务、文化设施到菜场、绿地公园,桥西街道近日一举公布了9张“一刻钟社区服务圈”设施分布图,分布图详细解读了居民生活中的方方面面。这意味着桥西“一刻钟社区服务圈”推进工作已经进入实质性快车道,它将与“家门口”服务提质增能紧密衔接,借力使力、互相促进。

“我们的目标是力争早日将1.0版的‘社会事业一刻钟服务圈’,升级成为2.0版的‘悦享生活一刻钟服务圈’。”桥西街道党工委朱书记表示,为此街道按照“一类一表”和“一类一图”的方式,对9大类设施共246个点位进行梳理,并制作了9张设施情况表与9幅设施分布图,直观地向居民展示每一类服务的现有设施与拟增设项目情况。“对于桥西来说,体育类的公共服务设施是一个短板,今年我们将大力推进健身步道改造,以及学校体育设施的开放,努力满足居民的需求。”朱书记说。桥西街道还将借助“一刻钟社区服务圈”建设补短板、提质量,推动社区民生事业均衡发展。街道还充分动员辖区企业,参与到“一刻钟社区服务圈”建设中。朱书记表示,“要在15分钟慢行可达的范围内,配置功能完备的公共服务设施,需要多元主体的共同参与。”

朱书记在谈到社区服务圈建设工作体会时,谈到“我们常说,小小社区连万家,社区小但事不小。其实服务圈的建设也是如此。社区服务圈的物理空间并不大,我们的工作就是把社区治理和服务的大空间纳入小小生活圈。我的体会是,建设2.0版的‘一刻钟社区服务圈’,街道要积极进取,勇于担当,同时也要会用劲儿,巧用劲儿,需要我们划桨的时候,我们就奋力划桨,需要我们掌舵的时候,我们就要掌好舵。”

作答要求

1.根据给定材料,概括材料中所反映的北京市在社区服务圈建设和社区服务工作方面的主要做法。(20分)

要求:准确全面,语言简练,不超过300字。



视频解析

2.阅读给定材料4,假如你是月白街道如意社区的工作人员,针对调查公司提出的建议在如意社区的适用性,请谈谈你的看法。(20分)

要求:观点明确,分析合理,不超过300字。



视频解析

3.假如你是某街道办事处的工作人员,请谈谈给定材料9中的信息对“一刻钟社区服务圈”建设工作有哪些借鉴?(20分)

要求:建议合理可行,针对性强,条理清晰,语言简练,不超过350字。



视频解析

4.请结合对给定材料10中画线部分的理解,以“提升社区服务质量”为中心,自拟题目,写一篇文章。(40分)

要求:联系实际,观点鲜明、正确,分析深入、合理,语言流畅,字数控制在800-1000字。



视频解析

2019年北京市公务员录用考试《申论》试卷

满分:100分 时限:150分钟

注意事项

1. 申论考试与传统的作文考试不同,是分析驾驭材料的能力与表达能力并重的考试。
2. 作答参考时限:阅读资料40分钟,作答110分钟。
3. 仔细阅读给定的资料,按照后面提出的“作答要求”依次作答在答题纸指定位置。
4. 答题时请认准题号,避免答错位置影响考试成绩。
5. 作答时必须使用黑色钢笔或签字笔,在答题纸有效区域内作答,超出答题区域的作答无效。
6. 监考人员宣布考试结束时,考生应立即停止作答,将题本、答题卡和草稿纸都翻过来留在桌上,待监考人员确认数量无误、允许离开后,方可离开。

严禁折叠答题卡!

【给定材料】

1. 放眼北京城,自然风韵与人文风情在西部汇聚成盛景。“北京的灵性,全在西山那一抹晚霞”,徐志摩的诗句道出了这里特有的诗意。西山作为西山永定河文化带上的一环,淋漓尽致地展现了“三条文化带”的魅力。

“三条文化带”指的是北部长城文化带、东部大运河文化带和西部西山永定河文化带。它作为一个全新的概念,于2015年底由北京市提出,2016年被写入北京市“十三五”规划纲要,2017年被正式写入《北京城市总体规划(2016年-2035年)》(以下简称“总规”)。总规明确指出,要加强“三条文化带”的整体保护利用。“三条文化带”的建设,有利于疏通古都北京的历史文脉,保护古都风貌,依托北京丰富的自然历史文化资源优势,促进北京全国文化中心建设。

作为“三条文化带”之一,西山永定河文化带承载着多样的文化形态,包括以清代“三山五园”为代表的特征鲜明的皇家文化;以大觉寺、卧佛寺等为代表的历史悠久的寺庙文化;以妙峰山为代表的传统民俗文化;还有以景泰陵等为代表的陵墓文化等。对于西山永定河文化带,总规提出,依托三山五园地区、八大处地区、永定河沿岸、大房山地区等历史文化资源密集地区,加强琉璃河等大遗址保护,修复永定河生态功能,恢复重要文化景观,整理商道、香道、铁路等历史古道,形成文化线路。

2. 成片芦苇随风摇曳,绿油油的稻田展现着湿地景观……这是西山永定河文化带中三山五园地区的其中一景。三山五园,是对位于北京西北郊、以清代皇家园林为代表的各历史时期文化遗产的统称。其中,“三山”指香山、玉泉山、万寿山,“五园”指静宜园、静明园、颐和园、圆明园、畅春园。这些皇家园林在清代中期是与紫禁城并重的政治、军事特区。现在,部分园林已经成为公园或风景名胜区,成为老百姓游憩休闲和旅游观光的普通场所。

近年来,在三山五园地区的建设上,北京市下了不少功夫。2013年,北京市正式启动三山五园地区的发展规划,经过两年调查研究,完成了地区总体发展规划、6个专题规划以及10个