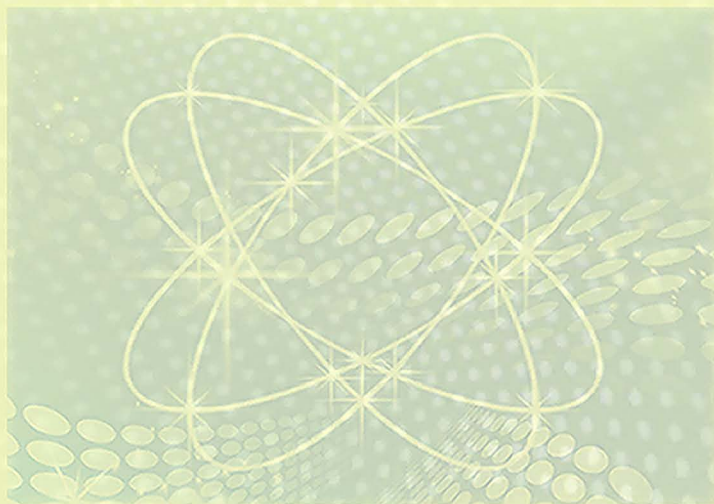


经济类联考综合能力  
逻辑通关优题库  
解析册

杨涵 主编



北京理工大学出版社

版权专有 侵权必究

---

图书在版编目 ( CIP ) 数据

经济类联考综合能力逻辑通关优题库 / 杨涵主编. — 北京: 北京理工大学出版社, 2021.5  
ISBN 978 - 7 - 5682 - 9825 - 4

I. ①经… II. ①杨… III. ①逻辑 - 研究生 - 入学考试 - 习题集 IV. ① B81-44

中国版本图书馆 CIP 数据核字( 2021 )第 090381 号

---

---

出版发行 / 北京理工大学出版社有限责任公司

社 址 / 北京市海淀区中关村南大街 5 号

邮 编 / 100081

电 话 / ( 010 ) 68914775 ( 总编室 )

( 010 ) 82562903 ( 教材售后服务热线 )

( 010 ) 68948351 ( 其他图书服务热线 )

网 址 / <http://www.bitpress.com.cn>.

经 销 / 全国各地新华书店

印 刷 / 三河市文阁印刷有限公司

开 本 / 787 毫米 × 1092 毫米 1/16

印 张 / 42.75

字 数 / 1067 千字

版 次 / 2021 年 5 月第 1 版 2021 年 5 月第 1 次印刷

定 价 / 129.80 元 ( 全两册 )

责任编辑 / 多海鹏

文案编辑 / 胡 莹

责任校对 / 刘亚男

责任印制 / 李志强

---

图书出现印装质量问题, 请拨打售后服务热线, 本社负责调换

# 目录

contents

## 第一篇 形式逻辑

|                  |     |
|------------------|-----|
| 题型 1 对当关系 .....  | 002 |
| 题型 2 变形推理 .....  | 006 |
| 题型 3 否定等值 .....  | 007 |
| 题型 4 矛盾推理 .....  | 010 |
| 题型 5 等价推理 .....  | 014 |
| 题型 6 截取推理 .....  | 027 |
| 题型 7 传递推理 .....  | 037 |
| 题型 8 两难推理 .....  | 048 |
| 题型 9 补全推理 .....  | 049 |
| 题型 10 反驳推理 ..... | 056 |

## 第二篇 综合推理

|                  |     |
|------------------|-----|
| 题型 11 真话假话 ..... | 060 |
| 题型 12 顺藤摸瓜 ..... | 075 |
| 题型 13 假设反证 ..... | 094 |
| 题型 14 数字题型 ..... | 110 |

## 第三篇 论证逻辑

|                  |     |
|------------------|-----|
| 题型 15 削弱题型 ..... | 130 |
| 题型 16 支持题型 ..... | 189 |

|       |            |     |
|-------|------------|-----|
| 题型 17 | 评价题型 ..... | 214 |
| 题型 18 | 假设题型 ..... | 219 |
| 题型 19 | 解释题型 ..... | 245 |
| 题型 20 | 相似题型 ..... | 262 |
| 题型 21 | 概括题型 ..... | 270 |
| 题型 22 | 归纳题型 ..... | 283 |
| 题型 23 | 焦点题型 ..... | 313 |

# 第一篇

---

## 形式逻辑



**题型 1 对当关系****题 1 答案为 B 项。**

题干并未交代上述人员来自哪个市场、是否来购买东西或是否为检查人员，因此，A、C、D、E 四项都过于绝对。而 B 项提及“可能”，符合题干情况。

**题 2 答案为 C 项。**

题干仅第一句话和最后一句话带有形式逻辑结构词，将其与选项匹配后发现，由题干第一句话，可推知 C 项。其余选项均为过度推理。注意，B 项说的是“体重超重”，而不是题干的“体重增加”。

**题 3 答案为 E 项。**

题干调查结论可转化为：有的个体商贩没有偷税、逃税行为。E 项与其相符。

**题 4 答案为 C 项。**

根据补充条件“小陈的发现为真”，可将题干条件转化为： $\exists$ 人 $\rightarrow$  $\neg$ 赞同。C 项与其相符。

**题 5 答案为 E 项。**

根据补充条件“以上不是事实”，可将题干条件转化为： $\exists$ 人 $\rightarrow$  $\neg$ 赞同。E 项相对最好。

**高能提示**

对于 B 项，虽然“多数”“少数”可以推出“有的”（如题 2 所示），但“有的”无法推出“大多数”“少部分”。因此，本题 B 项无法推知。

对于 E 项，虽然“不赞同”未必等同于“反对”，有可能还存在未发表意见的人，所以，E 项并非完美答案，但在五个选项中，E 项相对最好，所以只能默认本题不存在未发表意见的人。

**题 6 答案为 C 项。**

根据老师的意思，可将班长的话提炼为：考试（不难）； $\exists$ 同 $\rightarrow$  $\neg$ 70 分以上。

A 项，根据**定性思维**（“有的”为真，无法推出“多数”“少数”）<sup>①</sup>，因此 A 项真假不知，排除 A 项。

B 项，前半句话可提炼为： $\exists$ 同 $\rightarrow$ 70 分以上，与“ $\exists$ 同 $\rightarrow$  $\neg$ 70 分以上”是下反对关系，故真假不知，根据**定性思维**（任意支不为真，则联言命题无法为真）可知，B 项必然无法为真，因此无须验证后半句话，排除 B 项。

C 项，可提炼为：70 分算及格 $\rightarrow$ （ $\exists$ 同 $\rightarrow$  $\neg$ 及格） $\Leftrightarrow$ 70 分算及格 $\rightarrow$ （ $\exists$ 同 $\rightarrow$  $\neg$ 70 分以上）。由题干可知，C 项后件为真，根据条件命题恒真式可知，条件命题后件为真，则整个条件命题为真，因此 C 项必然为真。

根据**效用思维**（已知答案，其余不看），本处可无须验证 D 项和 E 项。

① 定性思维是一种条件反射——当已经掌握考点的推导过程后，可跳过烦琐的解题步骤，直接得出对应结论。定性思维有很多，在《MBA MPA MPAcc MEM 管理类联考逻辑 27 讲》（以下简称《管综逻辑 27 讲》）《经济类联考综合能力逻辑通关宝典》（以下简称《经综逻辑通关宝典》）中有详细讲解，考虑到篇幅限制，所以，本书定性思维仅做列示。

 效用思维

本题运用了**效用思维（已知答案，其余不看）**。

**效用思维**是一种条件反射——当有多条解题路径时，大脑不会逐个方法尝试，而是快速反应出效用最大（最省时和最省脑力）的路径。

**已知答案，其余不看**是指，在必然性推理试题中，找到符合项后，便可直接作为答案，无须比较其他选项的强弱。

注意，后续综合推理也具有该性质，但论证逻辑是或然性推理，不可使用此方法。

为了减少疑惑，D项和E项也稍做分析，但小伙伴们要明白，这样非常不应试。

D项，“考试太难”与老师的意思违背，因此必然为假。

E项，“考试太容易”属于过度推理，因此真假不知。

 题7 答案为E项。

题干条件可提炼为： $\forall$ 哺 $\rightarrow$ 胎。

题目要求寻找能驳斥题干的选项，因此，根据**效用思维（优先验证）**，可优先寻找其矛盾命题，即 $\exists$ 哺 $\rightarrow$  $\neg$ 胎。

E项，可提炼为：鸭（哺 $\wedge$  $\neg$ 胎），其等价于， $\exists$ 哺 $\rightarrow$  $\neg$ 胎。

B项虽然也提到“ $\exists$ 哺 $\rightarrow$  $\neg$ 胎”，但“可能”拉低了其驳斥力度。

 效用思维

本题运用了**效用思维（优先验证）**。

优先验证有多种理解，本处指的是，**当题目要求选择必然为假的选项时，优先验证与题干矛盾的命题。**

按照常规思路，应该把选项与题干逐一匹配，但这个方法在选项比较复杂的时候，会严重拖慢速度并损耗脑力。而采用优先验证，则有可能帮助我们节约时间。**当然，有些试题优先验证后，未必能找到答案，此时再去验证其他选项即可。**不过，小伙伴们可别觉得不是必然最快就不去培养这种思维了，毕竟，在概率上，这个方法还是很有有效的。

 题8 答案为A项。

题干条件可转化为：你可能随时愚弄某些人。

复选项I，可转化为：你可能随时愚弄张三和李四。根据性质命题的推出关系，特称为真无法推出单称为真，因此复选项I真假不知，排除C项和E项。

复选项II中的“想愚弄人”，题干并未提及，因此真假不知，排除B项和D项。

根据**效用思维（每步匹配）**，可不用验证其余复选项。

 效用思维

本题运用了**效用思维（每步匹配）**。

每步匹配有多种理解，本处指的是，**遇到复选项试题时，每判断一个复选项后，就与选项匹配。**毕竟，解题的目的是得出答案，而不是把试题推完。而且逻辑科目是考单选题，排除四个选项后，剩余的必然是答案。

为了减少疑惑，其余复选项也稍做分析，但小伙伴们要明白，这样非常不应试。

复选项Ⅲ，可转化为：你可能随时愚弄某些人。与题干完全一致，因此必然为真。

复选项Ⅳ，可转化为：你必然不能随时愚弄人。与题干“可以随时”矛盾，因此必然为假。

复选项Ⅴ，为事实命题，题干为模态命题，无法推理，因此真假不知。

### 题 9 答案为 D 项。

注意本题的相反陷阱，寻找的是“不能确定真假”的选项。题干条件可提炼为：王（获）。

复选项Ⅰ，可提炼为： $\forall$ 中 $\rightarrow$ 获。与题干条件是推出关系，因此真假不知，排除 B 项和 C 项。

复选项Ⅱ，可提炼为： $\forall$ 中 $\rightarrow$  $\neg$ 获。与题干条件是上反对关系，因此必然为假，排除 E 项。

剩余选项中均无复选项Ⅲ，根据**效用思维（每步匹配）**，可不用验证该项。

复选项Ⅳ，可提炼为： $\exists$ 中 $\rightarrow$  $\neg$ 获。与题干条件是下反对关系，因此真假不知，排除 A 项。

为了减少疑惑，复选项Ⅲ也稍做分析，但小伙伴们要明白，这样非常不应试。

复选项Ⅲ，可提炼为： $\exists$ 中 $\rightarrow$ 获。与题干条件是推出关系，因此必然为真。

### 题 10 答案为 A 项。

注意本题的相反陷阱，寻找的是“不能确定真假”的选项。题干条件可提炼为： $\exists$ 工 $\rightarrow$ 超。

复选项Ⅰ，可提炼为： $\forall$ 工 $\rightarrow$ 超。与题干条件是推出关系，因此无法判断真假，排除 D 项。

复选项Ⅱ，可提炼为： $\exists$ 工 $\rightarrow$  $\neg$ 超。与题干条件是下反对关系，因此无法判断真假，排除 C 项和 E 项。

复选项Ⅲ，可提炼为： $\forall$ 工 $\rightarrow$  $\neg$ 超。与题干条件是矛盾关系，因此必然为假，排除 B 项。

### 题 11 答案为 B 项。

注意本题的相反陷阱，寻找的是“可确定为假”的选项。题干条件可提炼为： $\forall$ 三 $\rightarrow$ 搜。

复选项Ⅰ，可提炼为： $\forall$ 三 $\rightarrow$  $\neg$ 搜。与题干条件是上反对关系，因此必然为假，排除 C 项。

复选项Ⅱ，可提炼为： $\exists$ 三 $\rightarrow$ 搜。与题干条件是推出关系，因此必然为真，排除 A 项和 E 项。

剩余 B 项和 D 项中均有复选项Ⅲ，根据**效用思维（每步匹配）**，可不用验证该项。

复选项Ⅳ，可提炼为：犯（搜），从而可得， $\exists$ ！三 $\rightarrow$ 搜。与题干条件是推出关系，因此必然为真，排除 D 项。

复选项Ⅳ存在**细节陷阱**<sup>①</sup>：题干给出“没有发现犯罪嫌疑人的踪迹”，就是在诱导小伙伴们脑补“既然没有发现这个嫌疑人，那么他躲藏的三星级饭店肯定是没被搜查过的”，从而误选 D 项。但实际上，完全有可能是搜查的人能力不行，搜查了但没发现。

为了减少疑惑，复选项Ⅲ也稍做分析，但小伙伴们要明白，这样非常不应试。

复选项Ⅲ，可提炼为： $\exists$ 三 $\rightarrow$  $\neg$ 搜。与题干是矛盾关系，因此必然为假。

### 题 12 答案为 D 项。

注意本题的相反陷阱，题干“第二个断定为假”，寻找的是“不能确定真假”的选项。题干可提炼为： $\exists$ 北 $\rightarrow$  $\neg$ 面； $\neg$ （ $\forall$ 南 $\rightarrow$  $\neg$ 面） $\Leftrightarrow$  $\exists$ 南 $\rightarrow$ 面。

复选项Ⅰ，第一个断定可提炼为： $\forall$ 北 $\rightarrow$ 面。与题干第一个断定是矛盾关系，必然为假，根据**定性思维（任意支不为真，则联言命题无法为真）**，可知复选项Ⅰ必然为假，因此排除 A 项和 E 项。

复选项Ⅱ，第一个断定可提炼为： $\exists$ 北 $\rightarrow$ 面。与题干第一个断定是下反对关系，真假不知。第二个断定可提炼为： $\exists$ 南 $\rightarrow$  $\neg$ 面。与题干第二个断定构成下反对关系，真假不知。复选项Ⅱ真假不知，因此排除 C 项。

① 形式逻辑有四大陷阱，分别是干扰陷阱、细节陷阱、相反陷阱和理解陷阱，具体特征及应对策略可参阅《管综逻辑 27 讲》《经综逻辑通关宝典》。

复选项Ⅲ，第一个断定可提炼为： $\forall$ 北 $\rightarrow$  $\neg$ 面。与题干第一个断定是推出关系，真假不知。第二个断定可提炼为： $\forall$ 南 $\rightarrow$ 面。与题干第二个断定是推出关系，真假不知。复选项Ⅲ真假不知。

————— 管综真题警戒线<sup>①</sup> —————

**题 13** 答案为 D 项。

题干存在**干扰陷阱（无用条件）**，但五个选项均包含“有些藏书家”，根据**效用思维（优先验证）**，可优先定位题干前两句话。这两句话可分别提炼为： $\exists$ 家 $\rightarrow$ 读； $\exists$ 家 $\rightarrow$ 以后读。

A 项，可提炼为： $\exists$ 家 $\rightarrow$  $\neg$ 读。与第一句话是下反对关系，所以真假不知，排除 A 项。

B 项和 C 项中的“读遍”“喜欢”均没有出现在上述两句话当中，所以真假不知，排除 B 项和 C 项。

D 项，可提炼为： $\exists$ 家 $\rightarrow$  $\neg$ 立即读。可由题干第二句话推出，所以必然为真。

根据**效用思维（已知答案，其余不看）**，可不用验证 E 项，但为减少疑惑，E 项也稍做分析。

E 项，“当作友人”没有出现在上述两句话当中，所以真假不知，排除 E 项。

 效用思维

本题运用了**效用思维（优先验证）**。

优先验证有多种理解，这里运用的是，**当所解试题有无法联立的条件时，若大多选项反复提及某条件，则优先验证该条件**。这是因为，优先验证该条件能检验较多选项。

**题 14** 答案为 D 项。

注意本题的相反陷阱，寻找的是“不可能”的选项，即“必然为假”的选项。

题干存在**干扰陷阱（无用信息）**，条件（2）前半句话有形式逻辑结构词，将其提炼后可得： $\forall$ 法 $\rightarrow$ 5。

题目要求寻找必然为假的选项，因此，根据**效用思维（优先验证）**，可优先寻找其矛盾命题，即， $\exists$ 法 $\rightarrow$  $\neg$ 5。

D 项可提炼为： $\exists$ 法 $\rightarrow$ 6，其等价于， $\exists$ 法 $\rightarrow$  $\neg$ 5。

根据**效用思维（已知答案，其余不看）**，可不用验证其余选项。

**题 15** 答案为 D 项。

题干存在**干扰陷阱（论证外衣）**，浏览题干和选项，发现均有性质命题结构词。故先以形式逻辑的思路解题。

题干唯一带有结构词的条件是“每个凡夫俗子一生之中都将面临许多问题”，可提炼为： $\forall$ 凡 $\rightarrow$ 问。

题目要求寻找必然为假的选项，因此，根据**效用思维（优先验证）**，可优先寻找其矛盾命题，即 $\exists$ 凡 $\rightarrow$  $\neg$ 问，D 项与其相符。

根据**效用思维（已知答案，其余不看）**，可不用验证其余选项。为减少疑惑，此处特做分析，但小伙伴们要明白，这样非常不应试。

A 项，题干并未提及方法与技巧的“重要性”，所以真假不知。

B 项，题干并非针对“凡夫俗子”，所以真假不知。

C 项，题干并非针对“华尔街分析大师”，所以真假不知。

① 本警戒线是提示伙伴们，此处往下均为管综真题。其命题规律是当下趋势，所以，MBA 真题应该第一次就分类研究，而管综早年真题建议在做完套卷后，再分类研究，如此便不会破坏套卷做题的体验感。具体的套卷、分类学习方法，可参考本书“学习指南”部分。

E项, 题干并未提及方法与技巧是否“需要掌握”, 所以真假不知。

### 题 16 答案为 E 项。

注意本题的相反陷阱, 寻找的是“不一定为真”, 即“可能为假”的选项。题干陈老师的话可提炼为:  
 $\exists$ 同 $\rightarrow$  $\neg$ 准, 可变为,  $\exists$ 人 $\rightarrow$  $\neg$ 准。

复选项 I, 可提炼为:  $\exists$ 人 $\rightarrow$  $\neg$ 准。与陈老师的话完全一致, 因此必然为真, 排除 D 项。

复选项 II, 可提炼为:  $\exists$ 人 $\rightarrow$ 准。与陈老师的话是下反对关系, 因此真假不知, 排除 B 项。

复选项 III, 可提炼为:  $\exists$ 人 $\rightarrow$ 准。与陈老师的话是下反对关系, 因此真假不知, 排除 A 项。

复选项 IV, 可提炼为:  $\forall$ 人 $\rightarrow$  $\neg$ 准。与陈老师的话是推出关系, 因此真假不知, 排除 C 项。

### 题 17 答案为 B 项。

注意本题的相反陷阱, 寻找的是“一定为假”的选项。题干陈述可提炼为:  $\exists$ 患 $\rightarrow$  $\neg$ 接。

复选项 I 可提炼为:  $\exists$ 患 $\rightarrow$ 接。与题干陈述是下反对关系, 因此真假不知, 排除 A 项和 D 项。

复选项 II 可提炼为:  $\forall$ 患 $\rightarrow$ 接。与题干陈述是矛盾关系, 因此必然为假, 排除 C 项。

复选项 III 可提炼为: 严重症状 ( $\neg$ 接)。与题干陈述是推出关系, 因此真假不知, 排除 E 项。

#### 高能提示

题干给出的是“建议易出现严重症状的患者用药”, 而不是“易出现严重症状的患者必须用药”, 这是**细节陷阱**。不过, 如果小伙伴们只关注带有结构词的条件, 那么就不会陷入这个陷阱。

## 题型 2 变形推理

### 题 1 答案为 A 项。

题干条件可提炼为:  $\forall$ 免 $\rightarrow$ 获。取逆否后可得,  $\forall$  $\neg$ 获 $\rightarrow$  $\neg$ 免。

### 题 2 答案为 C 项。

题干条件可提炼为:  $\exists$ 老 $\rightarrow$  $\forall$ 养;  $\exists$ 老 $\rightarrow$  $\forall$ 休。

分别改写后可得,  $\forall$ 养 $\rightarrow$  $\exists$ 老;  $\forall$ 休 $\rightarrow$  $\exists$ 老。

又因为, 社区活动只有养生型和休闲型, 故可得,  $\forall$ 活 $\rightarrow$  $\exists$ 老。

### 题 3 答案为 C 项。

注意本题的相反陷阱, 寻找的是“各项都可能为真, 除了”, 即“必然为假”的选项。题干条件可提炼为:  $\forall$ 想 $\rightarrow$ 真;  $\exists$ 真 $\rightarrow$  $\neg$ 说。

题目要求寻找必然为假的选项, 因此, 根据**效用思维 (优先验证)**, 可优先寻找其矛盾命题, 即 $\exists$ 想 $\rightarrow$ 假;  $\forall$ 真 $\rightarrow$ 说。C 项是其前半句话的互换命题。

#### 管综真题警戒线

### 题 4 答案为 E 项。

经观察, 选项均为“商人”在前、“奸商”在后的结构, 故题干条件必然要换位。题干条件可提炼为:

并非 ( $\forall \neg \text{奸} \rightarrow \neg \text{商}$ )。逆否后可得, 并非 ( $\forall \text{商} \rightarrow \text{奸}$ )。其等价于,  $\exists \text{商} \rightarrow \neg \text{奸}$ 。

### 题 5 答案为 E 项。

题干所给条件均为“有的”, 根据**定性思维** (“有的”与“有的”无法联立), 可排除必然需要两个条件联立才能得到的选项——A、B、D 三项。

C 项, 含有“每个”与“结盟”, 必然定位题干最后一个条件, 但题干最后一个条件带有“否定”, 即使经过主动改被动的改写, 也无法得出肯定结构, 因此真假不知, 排除 C 项。

根据**效用思维** (已知答案, 其余不看), 可不用验证 E 项。为减少疑惑, 此处特做分析, 但小伙伴们要明白, 这样非常不应试。

E 项, 含有“每个”与“建交”, 必然定位题干第三个条件, 题干第三个条件经过主动改被动的改写后可得, 每个国家都有国家希望与之建交。

### 高能提示

本题很多小伙伴们喜欢逐个选项详细验证, 甚至会画关系图。但考场上时间有限, 是没有那么多精力和脑力去分析的。所以, 应试性解题策略就是, 通过定性思维先过滤前四个选项 (哪怕不敢 100% 确定, 也应当跳过, 因为这里要想验证不选它们的具体原因, 必然要举反例, 相当费时!), 然后发现 E 项确实为真, 直接勾选答案即可。假如此时 E 项还是无法确定, 再去验证其他选项。这才是考试所需要的解题策略——用粗线条的特征先过滤一遍, 如果没有答案, 再看具体细节, 绝不要在某一个点上纠结太多! 这就是大局观!

小伙伴们一定要记住! 联考是 57 道题的综合考试, 考的是以顾全大局为前提的条件反射, 而不是考验你单个试题的解析能力!

## 题型 3 否定等值

### 题 1 答案为 A 项。

题干条件可转化为: 持续干旱可能不出现。A 项与其完全一致。

### 题 2 答案为 E 项。

题干条件可转化为: 必然有的错误不能避免。E 项与其完全一致。

### 题 3 答案为 E 项。

题干为“错误决策”, 而 A 项和 C 项为“正确决策”, 从而排除 A 项和 C 项。

题干后半句话为“有的错误决策”, 而 B 项和 D 项为“所有的错误决策”, 根据**定性思维** (“有的”为真, 无法推出“所有”为真), 从而排除 B 项和 D 项。

根据**效用思维** (已知答案, 其余不看), 可不用验证 E 项。为减少疑惑, 此处特做分析, 但小伙伴们要明白, 这样非常不应试。

根据否定等值规则中的“不”字转移法, 可将题干转化为: 所有错误决策必然要付出代价, 但有的错误决策不一定造成严重后果。E 项与其完全一致。

### 题 4 答案为 C 项。

题干条件可转化为: 人都必然会犯错误, 可能有的人不会犯严重错误。C 项与其完全一致。

### 高能提示

本题 A 项前半句话可由题干前半句话推知，而后半句话与题干后半句话等价，因此 A 项也“一定为真”。所以，题目改为“以下哪项最接近上述含义”更为妥当，此时，C 项与题干完全一致，A 项仅可由题干推知，从而 C 项相对更好。

### 题 5 答案为 A 项。

题干条件可转化为：不可能一把钥匙能打开所有的锁。根据否定等值规则中的“不”字转移法，可将题干进一步转化为：必然所有钥匙都有打不开的锁。A 项与其完全一致。

### 题 6 答案为 E 项。

题干否定词在最后一句话，利用“不”字转移法，该条件可按如下方式转化为：

没有竞选者能（具备李女士的所有优点） $\Leftrightarrow$ 没（有的竞选者能具备李女士的所有优点） $\Leftrightarrow$ 所有竞选者不能（具备李女士的所有优点） $\Leftrightarrow$ 所有竞选者都（李女士的有的优点不具备）。调整语序后，E 项与其相符。

### 题 7 答案为 D 项。

题干前半句话可转化为：可能有的经济发展不会导致生态恶化。从而，可排除 A、B、E 三项。

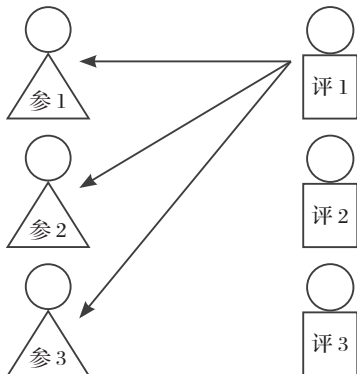
再利用“不”字转移法，题干第二个条件可转化为：必然所有不阻碍经济发展的不是生态恶化。将其中的全称命题逆否后，可得“必然所有生态恶化都阻碍经济发展”。D 项与其相符。

### 高能提示

注意，“不阻碍经济发展”是完整的主语，其中“不”字不参与转化。

### 题 8 答案为 C 项。

注意本题的相反陷阱，寻找的是“不可能为真”，即“必然为假”的选项。根据题干条件，可构造如下情况。



上图“ $\leftarrow$ ”表示箭头后的评委给箭头前的参赛选手投了优秀票。

图中情况为，评委 1 给所有参赛选手投了优秀票，评委 2 和评委 3 没有给任何参赛选手投票，因此复选项 I 和复选项 II 均可能为真，排除 A、B、D、E 四项。

将题干条件取非，根据否定等值规则中的“不”字转移法，可得出复选项 III。因此，复选项 III 必然为假。

如果学习过《管综逻辑 27 讲》《经综逻辑通关宝典》要点 3，可知主语和宾语都有结构词的规律，则可用如下解题方法：

题干条件可提炼为： $\forall$  参  $\rightarrow$   $\exists$  评。

复选项 I 可提炼为： $\exists$  评  $\rightarrow$   $\forall$  参。其是题干条件的改写命题，但“ $\forall \rightarrow \exists$ ”的结构是无法改写的，因此真假不知，排除 A 项和 E 项。

复选项 II 可提炼为： $\exists$  评  $\rightarrow$   $\forall$   $\neg$  参，与题干无联系，因此真假不知，排除 B 项和 D 项。

根据**效用思维（已知答案，其余不看）**，可不用验证复选项 III。为减少疑惑，此处特做分析，但小伙伴们要明白，这样非常不应试。

复选项 III 可提炼为： $\exists$  参  $\rightarrow$   $\forall$   $\neg$  评。其是题干条件的矛盾命题，因此必然为假。

### 题 9 答案为 C 项。

注意本题的相反陷阱，寻找的是“不可能为真”，即“必然为假”的选项。题干条件可提炼为： $\exists$  球迷  $\rightarrow$   $\forall$  球队。

因为题干条件的矛盾命题必然为假，所以根据**效用思维（优先验证）**，可利用“不”字转移法，取其矛盾得： $\forall$  球迷  $\rightarrow$   $\neg$   $\exists$  球队。

C 项可提炼为： $\forall$  球迷  $\rightarrow$   $\neg$   $\exists$  ! 球队。

C 项与题干条件的矛盾命题是推出关系，且方向为：C 项“ $\exists$  球迷  $\rightarrow$   $\neg$   $\exists$  ! 球队”可推出题干条件的矛盾命题“ $\forall$  球迷  $\rightarrow$   $\neg$   $\exists$  球队”，所以 C 项必然为假。

### 题 10 答案为 E 项。

注意本题的相反陷阱，寻找的是“必定是假”的选项。题干存在**干扰陷阱（无用条件）**，但仅题干最后一个条件带有否定词，根据**效用思维（优先验证）**，可优先验证该条件。

题干条件取矛盾可得：可能在所有的时刻欺骗所有的人。

选项中，D 项和 E 项带有否定词，也可优先验证。

利用“不”字转移法，D 项可转化为：所有时刻有的人可能受骗。

D 项与题干条件的矛盾命题是推出关系，且方向为：题干条件的矛盾命题“可能在所有的时刻欺骗所有的人”可推出 D 项“所有时刻有的人可能受骗”，所以 D 项真假不知，排除 D 项。

利用“不”字转移法，E 项可转化为：所有时刻所有人必然受骗。

E 项与题干条件的矛盾命题是推出关系，且方向为：E 项“所有时刻所有人必然受骗”可推出题干条件的矛盾命题“可能在所有的时刻欺骗所有的人”，所以 E 项必然为假。

#### 效用思维

本题运用了**效用思维（优先验证）**。

优先验证有多种理解，这里是指，**当所解试题有较多性质或模态命题结构词时，优先验证在命题开头带有否定词的命题**。这是因为，真题一般会从前往后进行“不”字转移。



### 题 11 答案为 C 项。

题干条件可转化为：必然有的应聘者不能被录用。C 项与其完全一致。

**题 12** 答案为 E 项。

题干存在干扰陷阱（无用条件），但五个选项均包含“弟子与师的比较”，根据效用思维（优先验证），可优先定位题干中间两句话。这两句话可分别提炼为：弟子可能如师；师可能不贤于弟子。E 项与第二句话完全一致。

**题型 4 矛盾推理****题 1** 答案为 B 项。

马医生的结论可提炼为：参 $\vee$ 蜂蜜。

复选项 I，可提炼为：蜂蜜 $\wedge$ 柠檬，因为有“蜂蜜”而无“参”，所以无法反驳马医生，排除 A、D、E 三项。

复选项 II，可提炼为： $\neg$ 参 $\wedge$  $\neg$ 蜂蜜，可直接反驳马医生，排除 C 项。

根据效用思维（已知答案，其余不看）可不用验证复选项 III。为减少疑惑，此处特做分析，但小伙伴们要明白，这样非常不应试。

复选项 III，所提为“洪医生”，与题干“马医生”无关。

**高能提示**

本题也可采用直接找矛盾的思路。因为要选能“削弱”题干的选项，可直接取题干矛盾，从而可知， $(\neg$ 参 $\wedge$  $\neg$ 蜂蜜) $\vee$ (参 $\wedge$ 蜂蜜)，从而可知，仅复选项 II 符合。

**题 2** 答案为 D 项。

题干乌克兰观察人士的评论可提炼为：并非（承认 $\wedge$ 赦免 $\rightarrow$ 解决）。

要求寻找题干能反驳的选项，根据效用思维（优先验证），可优先寻找其矛盾命题，即“承认 $\wedge$ 赦免 $\rightarrow$ 解决”。D 项与其相符。

**题 3** 答案为 A 项。

题干为结构简单的条件命题，可提炼为： $\neg$ 雾 $\rightarrow$ 飞。根据定性思维（条件命题的矛盾式），能使其不成立的内容只有一个，即“ $\neg$ 雾 $\wedge$  $\neg$ 飞”。仅复选项 I 与其相符。

**题 4** 答案为 A 项。

题干为结构简单的条件命题，可提炼为： $\neg$ 雨 $\rightarrow$ 音。根据定性思维（条件命题的矛盾式），能使其不成立的内容只有一个，即“ $\neg$ 雨 $\wedge$  $\neg$ 音”。仅复选项 I 与其相符。

**题 5** 答案为 A 项。

题干为结构简单的条件命题，可提炼为： $\neg$ 雨 $\rightarrow$ 足。根据定性思维（条件命题的矛盾式），能使其不成立的内容只有一个，即“ $\neg$ 雨 $\wedge$  $\neg$ 足”。仅复选项 I 与其相符。

**题 6** 答案为 B 项。

注意本题的相反陷阱，寻找的是“不可能为真”，即“必然为假”的选项。题干为结构简单的条件命题，可提炼为：日 $\rightarrow$ 富。根据定性思维（条件命题的矛盾式），与其冲突的内容只有一个，即“日 $\wedge$  $\neg$ 富”。仅复

选项 II 与其相符。

### 题 7 答案为 D 项。

注意本题的相反陷阱，寻找的是“对上述看法的质疑，除了”，即“不能质疑”的选项。题干为结构简单的条件命题，可提炼为：有利润 $\rightarrow$ 素质好。根据**定性思维（条件命题的矛盾式）**，能使其不成立的内容只有一个，即“有利润 $\wedge$  $\neg$ 素质好”。A、B、C、E 四项均与其相符，而 D 项可提炼为： $\neg$ 有利润 $\wedge$  $\neg$ 素质好。D 项与其不符。

### 题 8 答案为 B 项。

主持人的断定为结构简单的条件命题，可提炼为： $A \rightarrow 4$ 。根据**定性思维（条件命题的矛盾式）**，要想推翻该断定，必须使得其矛盾命题“ $A \wedge \neg 4$ ”成立。

第一张卡片一面为“A”，其反面有可能为“ $\neg 4$ ”，所以有推翻主持人断定的可能，所以排除 D 项和 E 项。

第二张卡片一面为“4”，根据条件命题恒真式“条件命题后件为真，整个命题恒真”，该卡片已经使得主持人断定为真，所以排除 A 项。

第三张卡片一面为“B”，根据条件命题恒真式“条件命题前件为假，整个命题恒真”，该卡片已经使得主持人断定为真，所以排除 C 项。

根据**效用思维（已知答案，其余不看）**，可不用验证第四张卡片。为减少疑惑，此处特做分析，但小伙伴们要明白，这样非常不应试。

第四张卡片一面为“7”，相当于“ $\neg 4$ ”，而其反面有可能为“A”，所以有推翻主持人断定的可能。

### 题 9 答案为 C 项。

题干“否则”之后是单独的否定，根据**效用思维（优先验证）**，可优先使用否后推前的方式，从而题干条件可提炼为：免 $\rightarrow$ 前三 $\wedge$ 两推。

题干为复杂的条件命题，根据**定性思维（条件命题的矛盾式）**，可做如下快速判断：

第一步，寻找联言命题，发现三个复选项均为联言命题。

第二步，“免”相对简单，可优先验证。其为条件命题前件，所以正确答案要涉及且肯定“免”。复选项 I 并不符合，所以排除 A、B、D 三项。

第三步，再抓“前三 $\wedge$ 两推”。其为条件命题后件，所以正确答案要涉及且否定“前三 $\wedge$ 两推”，所以复选项 II 和复选项 III 符合。

#### 效用思维

本题运用了**效用思维（优先验证）**。

优先验证有多种理解，这里指的是，对于“除非 A 否则 B”式，当题干 A、B 中仅一者为否定时，则优先采用否定它的提炼方式。

例如本题，前半段为“前三 $\wedge$ 两推”，后半段为“ $\neg$ 免”，故采用“否后推前”得到，免 $\rightarrow$ 前三 $\wedge$ 两推。

往往真题最后的答案是前、后件都没有任何否定词的，这是因为，一方面，比较好看；另一方面，不用再逆否，所以是转化的最后一步。

因此考试时，可优先采用此方法验证。当然，如果发现没有否定时，可转化后重新验证。

### 题 10 答案为 C 项。

注意本题的相反陷阱，寻找的是“不可能为真”，即“必然为假”的选项。题干为复杂的条件命题，根

据**定性思维（条件命题的矛盾式）**，可做如下快速判断：

第一步，先寻找联言命题，发现五个选项均为联言命题。

第二步，“青睐和追逐”相对简单，可优先验证。其为条件命题前件，所以正确答案要涉及且肯定“青睐和追逐”，所以排除 A、D、E 三项。

第三步，再抓“出色且优异”，其为条件命题后件，所以正确答案要涉及且否定“出色且优异”，所以排除 B 项。

### 题 11 答案为 A 项。

注意本题的相反陷阱，寻找的是“不可能是世界级选手”，即“必然不是世界级选手”的选项。题干“除非”之前是单独的否定，根据**效用思维（优先验证）**，从而题干条件可提炼为：有时跑步少于两小时 $\rightarrow$ 元旦 $\vee$ 星期天 $\vee$ 重病。

题干为复杂的条件命题，根据**定性思维（条件命题的矛盾式）**，可做如下快速判断：

第一步，寻找联言命题，发现五个选项均为联言命题。

第二步，“有时跑步少于两小时”相对简单，可优先验证。其为条件命题前件，所以正确答案要涉及且肯定“有时跑步少于两小时”，所以排除 B 项和 E 项。

第三步，再抓“元旦 $\vee$ 星期天 $\vee$ 重病”。其为条件命题后件，所以正确答案要涉及且否定“元旦 $\vee$ 星期天 $\vee$ 重病”，而 C 项的“脚伤痊愈”并未排除其他疾病，D 项的“星期三”并未排除元旦，所以排除 C 项和 D 项。

根据**效用思维（已知答案，其余不看）**，可不用验证 A 项。为减少疑惑，此处特做分析，但小伙伴们要明白，这样非常不应试。

A 项所提“连续三天”必有一天是“ $\neg$ 元旦 $\wedge$  $\neg$ 星期天”，因此，这三天中必有一天是“有时跑步少于两小时 $\wedge$ （ $\neg$ 元旦 $\wedge$  $\neg$ 星期天 $\wedge$  $\neg$ 重病）”。



### 题 12 答案为 B 项。

因为王刚没有接受任何一条建议，因此，题干三条建议均为假。

条件（1）可提炼为：沙 $\rightarrow$  $\neg$ 石。其矛盾命题为：沙 $\wedge$ 石。因此排除 C、D、E 三项。

条件（2）可提炼为：石 $\vee$ 中。其矛盾命题为：石 $\leftrightarrow$ 中。因此排除 A 项。

#### 效用思维

本题运用了**效用思维（每步匹配）**。

每步匹配有多种理解，这里是指，**当遇到多个条件但可逐一判断的试题时，每判断出一个条件，就去做选项匹配（此点与复选项的每步匹配类似）。**

### 题 13 答案为 B 项。

所要验证的话可提炼为：偶数 $\vee$ 花卉。

第二、第三和第六张卡片是不需要翻动的，因为其正面所印分别为“6”“菊”“8”，不论它们反面所印是什么，都不会违背“偶数 $\vee$ 花卉”，所以排除 C、D、E 三项。

而剩余三张卡片都是需要翻动的，例如，第一张卡片正面所印为“虎”，相当于“ $\neg$ 花卉”，如果其反面

为奇数，则会违背“偶数 $\vee$ 花卉”。第四和第五张卡片同理。

#### 题 14 答案为 B 项。

陈先生孩子的话可提炼为：经历 $\wedge$  $\neg$ 彩虹。

题目要求寻找题干能反驳的选项，因此，根据**效用思维（优先验证）**，可优先寻找其矛盾命题，即“ $\neg$ （经历 $\wedge$  $\neg$ 彩虹） $\Leftrightarrow$ 经历 $\rightarrow$ 彩虹”。B 项与其相符。

#### 题 15 答案为 A 项。

总经理的论述为结构简单的条件命题，可提炼为：青睐 $\rightarrow$ 流行。根据**定性思维（条件命题的矛盾式）**，能使其不成立的内容只有一个，即“青睐 $\wedge$  $\neg$ 流行”。A 项与其相符。

#### 题 16 答案为 A 项。

题干存在**干扰陷阱（论证外衣）**，浏览题干和选项，发现均有条件命题结构词。故先以形式逻辑的思路解题。题干观点为简单的条件命题，可提炼为：完美 $\rightarrow$ 解体。根据**定性思维（条件命题的矛盾式）**，能使其不成立的内容只有一个，即“完美 $\wedge$  $\neg$ 解体”。A 项与其相符。

#### 题 17 答案为 D 项。

题干存在**干扰陷阱（论证外衣）**，浏览题干和选项，发现均有条件命题结构词。故先以形式逻辑的思路解题。题干唯一带有结构词的条件是“有想象力才能进行创造性劳动”，为结构简单的条件命题，可提炼为：创 $\rightarrow$ 想。根据**定性思维（条件命题的矛盾式）**，能使其不成立的内容只有一个，即“创 $\wedge$  $\neg$ 想”。D 项与其相符。

#### 高能提示

题 15 和题 17 还可以直接定位答案，因为五个选项中仅一个选项为联言命题，所以其必为答案。

#### 题 18 答案为 A 项。

题干存在**干扰陷阱（无用条件）**，但五个选项均包含“成功”，根据**效用思维（优先验证）**，可优先定位题干第二句话。这句话为复杂的条件命题，根据**定性思维（条件命题的矛盾式）**，可做如下快速判断：

先寻找联言命题，发现只有 A 项为联言命题，可直接选择 A 项。

#### 题 19 答案为 D 项。

题干存在**干扰陷阱（论证外衣）**，浏览题干和选项，发现均有条件命题结构词。故先以形式逻辑的思路解题。小明的观点是复杂的条件命题，根据**定性思维（条件命题的矛盾式）**，可做如下快速判断：

第一步，先寻找联言命题，据此排除 A、C、E 三项。

第二步，“可确定差距”相对简单，可优先验证。其为条件命题后件，所以正确答案要涉及且否定“可确定差距”，所以排除 B 项。

#### 题 20 答案为 C 项。

注意本题的相反陷阱，寻找的是“不可能为真”，即“必然为假”的选项。题干为复杂的条件命题，根据**定性思维（条件命题的矛盾式）**，可做如下快速判断：

第一步，先寻找联言命题，发现五个选项均为联言命题。