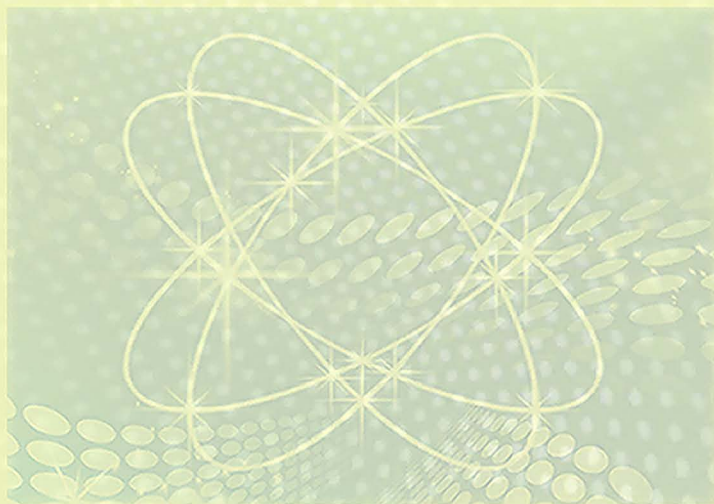


经济类联考综合能力  
逻辑通关优题库  
试题册

杨涵 主编



北京理工大学出版社

版权专有 侵权必究

---

图书在版编目 (CIP) 数据

经济类联考综合能力逻辑通关优题库 / 杨涵主编. — 北京: 北京理工大学出版社, 2021.5

ISBN 978 - 7 - 5682 - 9825 - 4

I. ①经… II. ①杨… III. ①逻辑 - 研究生 - 入学考试 - 习题集 IV. ① B81-44

中国版本图书馆 CIP 数据核字(2021)第 090381 号

---

---

出版发行 / 北京理工大学出版社有限责任公司

社 址 / 北京市海淀区中关村南大街 5 号

邮 编 / 100081

电 话 / (010) 68914775 (总编室)

(010) 82562903 (教材售后服务热线)

(010) 68948351 (其他图书服务热线)

网 址 / <http://www.bitpress.com.cn>.

经 销 / 全国各地新华书店

印 刷 / 三河市文阁印刷有限公司

开 本 / 787 毫米 × 1092 毫米 1/16

印 张 / 42.75

字 数 / 1067 千字

版 次 / 2021 年 5 月第 1 版 2021 年 5 月第 1 次印刷

定 价 / 129.80 元 (全两册)

责任编辑 / 多海鹏

文案编辑 / 胡 莹

责任校对 / 刘亚男

责任印制 / 李志强

---

图书出现印装质量问题, 请拨打售后服务热线, 本社负责调换

# 使用指南

## 一、题源分析

### （一）题库题量稀少

我们经综的逻辑科目有个明显特点——题库题量稀少。原因有两点：

其一，逻辑所涉及的考试领域较少，远不如数学、物理等科目；

其二，除形式逻辑外，综合推理与论证逻辑都非常受命题倾向和用语的影响，这就使得我们经综很难借鉴其他考试中的逻辑试题。

因此，对经综考生而言，具有较高使用价值的逻辑试题只有 1 535 道，分别是：

20 道经综真题（经综虽在 2011 年便正式开考，但目前只有 2021 年的真题是由教育部考试中心组织命题，之前的真题质量较差，甚至存在抄袭管综的现象，因此不具有参考价值）；

360 道管综真题（2010 年正式开考，管综与经综命题人一致，均为教育部考试中心）；

1 155 道 MBA 联考真题（MBA 联考是管综的前身，1997 年正式开考）。

### （二）研究要求不同

对于这 1 535 道真题，也有不同层次的研究要求。

MBA 联考的 1 155 道题，所针对的人群仅是 MBA 考生，因此研究要求最低。只需要把其当作练习，以提高对考点的熟练程度及运用方法，不需要做任何其他的研究工作。

2010—2016 年的管综真题，虽然命题人也是教育部考试中心，但因其年份较早，因此研究要求中等。在前述分析基础之上，可研究每道试题的命题特征和试题之间的命题共性。不过，考虑到经综考生学科门数多，备考压力大，而逻辑只占 40 分，所以研究的工作不做强制性要求。

2017—2021 年的管综真题以及 2021 年的经综真题，最为重要，研究要求最高！不仅要研究每道试题的命题特征和试题之间的命题共性，还要再进一步研究套卷上的命题侧重点，并形成自己的解题流程，这里的要求是强制的！

根据上述题源的特点，本书按题型汇总了 1 515 道 MBA 联考真题及管综真题。并且，在每个题型下，用分割线将 MBA 联考真题和管综真题分开，以便经综伙伴们有针对性地刷题或研究。经综的 20 道真题，我会在新浪微博（@管综经综杨涵）免费分享。

## 二、研究方法

### (一) 提高对考点的熟练程度及运用方法

研究阶段：在学完对应考点后，研究管综及经综真题前。

适用真题：MBA 联考真题，即分割线之前的真题。每 10 题为一组，若某题型总量较少，可直接作为一组。

研究方法：

#### 1. 限时做题：

经综考试对速度有较高要求，因此只有限时作答才能反映出熟练程度。对于不同类型的考生，需严格按照下表限时做题：

	考场目标 35 分钟内答完逻辑的考生	考场目标 45 分钟内答完逻辑的考生
形式逻辑	每题 1 分钟	每题 1 分 30 秒
综合推理	每题 2 分钟	每题 3 分钟
论证逻辑	每题 1 分 40 秒	每题 2 分钟

#### 2. 分析错题：

首先，做错、蒙对、做得慢的都算错题。

其次，写出这些错题背后的错因。这里大致分出四类，供小伙伴们参考：

错因	阐述
考点漏洞	某些考点或基本套路（基础班中内容）不知道、没掌握或不熟练。
思维漏洞	某些快解思维（强化班中内容）不知道、没掌握或不熟练。
陷阱漏洞	跳进了命题人设置的某种陷阱，或没看出某论证逻辑中强干扰项的特征。
惯性误区	自身有不良做题习惯，粗心导致错误发生。

再次，分类错因。上述四类错因是一级目录，但其下肯定还有诸多种类，小伙伴们可根据自身错题的具体情况，进一步统计。每做一组题后，就要分类复盘错因，具体形式可参考如下：

题型 1 对当关系错因统计			
一级错因	二级错因	阐述	试题统计
考点漏洞	考点 1 性质命题的含义	有的推不出少数	题 5
思维漏洞	效用思维—优先验证	忘记问假时矛盾优先	题 7
	效用思维—每步匹配	忘记复选项试题每步匹配	题 8
陷阱漏洞	细节陷阱	被“没发现嫌疑人踪迹”影响	题 11
惯性误区	看题目不仔细	没看到“第二个断定假”	题 12

最后，解决错因。其中出现次数较多的错因，则是自身的重点问题，要优先去思考如何解决。例如，考点漏洞、思维漏洞、陷阱漏洞，则是要加强某项认知；惯性误区则是要记住这个问题，下次做题时提醒自己。等思考完毕后，可再进入下一组的训练并重复之。

另外，MBA 联考中的部分真题，难度虽大，但更多侧重于理解分析，当下已不再考查，如有做错或不会，可不用纠结。具体题号我会在新浪微博 (@ 管综经综杨涵) 公布。

## (二) 研究真题的命题特征和命题共性

研究阶段：做完 MBA 联考真题后。

适用真题：管综真题及经综 2021 年真题，即分割线之后的真题。

研究方法：

1. 限时做题和分析错题，这里方法与前述方法一致，不再赘言。

2. 研究命题（这里每道真题都要研究，哪怕做对了）：

首先，2017—2021 年管综及 2021 年经综真题，每位经综考生都要研究，而其余管综真题，对于时间相对充裕的经综考生，能研究多少就研究多少。

其次，写出解题过程。写出每道试题的考场解题过程，注意这不是要求大家解析试题，而是要求把主要步骤书写一遍。形式逻辑主要是整理条件、公式推导和匹配答案；综合推理主要是切入点和推理线；论证逻辑主要是定位论证主线、正解特征和误项特征。示范如下：

◆ 例 1 倪教授认为，我国工程技术领域可以考虑与国外先进技术合作，但任何涉及核心技术的项目决不能受制于人；我国许多网络安全建设项目涉及信息核心技术，如果全盘引进国外先进技术而不努力自主创新，我国的网络安全将会受到严重威胁。

根据倪教授的陈述，可以得出以下哪项？

- A. 我国许多网络安全建设项目不能与国外先进技术合作。
- B. 我国工程技术领域的所有项目都不能受制于人。
- C. 如果能做到自主创新，我国的网络安全就不会受到严重威胁。
- D. 我国有些网络安全建设项目不能受制于人。
- E. 只要不是全盘引进国外先进技术，我国的网络安全就不会受到严重威胁。

① 串联成线  $\Rightarrow \exists$  安全  $\rightarrow$  核心  $\rightarrow -$  受制（没有结构词的算干扰信息，不看）

② 首尾截取  $\Rightarrow \exists$  安全  $\rightarrow -$  受制

③ 匹配答案  $\Rightarrow$  选 D 项（已知答案，其余不看）

◆ 例 2 丰收公司邢经理需要在下个月赴湖北、湖南、安徽、江西、江苏、浙江、福建 7 省进行市场需求调研，各省均调研一次，他的行程须满足如下条件：

- (1) 第一个或是最后一个调研江西省；
- (2) 调研安徽省的时间早于浙江省，在这两省之间调研除了福建省的另外两省；
- (3) 调研福建省的时间安排在调研浙江省之前或刚好调研完浙江省之后；
- (4) 第三个调研江苏省。

如果邢经理首先赴安徽省调研，则关于他的行程可以确定以下哪个选项？

- A. 第二个调研湖北省。
- B. 第二个调研湖南省。
- C. 第五个调研福建省。
- D. 第五个调研湖北省。
- E. 第五个调研浙江省。

切入点（补充条件）  $\Rightarrow$  安（第一）

推理线（重复项传递）  $\Rightarrow$  安（第一）  $\Rightarrow$  经条件 (2)  $\Rightarrow$  浙（第四）  $\Rightarrow$  经条件 (3)  $\Rightarrow$  福（第五）

◆ 例 3 进入冬季以来，内含大量有毒颗粒物的雾霾频繁袭击我国部分地区。有关调查显示，持续接触高浓度污染物会直接导致 10% 至 15% 的人患有眼睛慢性炎症或干眼症，有专家由此认为，如果不采取

紧急措施改善空气质量，这些疾病的发病率和相关的并发症将会增加。

以下哪项如果为真，最能支持上述专家的观点？

- A. 空气质量的改善不是短期内能做到的，许多人不得不在污染环境中工作。
- B. 上述被调查的眼疾患者中有 65% 是年龄在 20~40 岁之间的男性。
- C. 眼睛慢性炎症或干眼症等病例通常集中出现于花粉季。
- D. 在重污染环境采取戴护目镜、定期洗眼等措施有助于预防干眼症等眼疾。
- E. 有毒颗粒物会刺激并损害人的眼睛，长期接触会影响泪腺细胞。

论证主线：长期接触污染物会导致疾病⇒不采取紧急措施改善空气质量发病率会增加。

E 项（支持前提），构建了“长期接触”与“导致疾病”的联系。

A 项（作用相反），“不是短期内能做到”违背“采取紧急措施”。

B 项（主题无关），“患者性别”与“采取紧急措施改善空气质量”无关。

C 项（主题无关），“花粉季”与“采取紧急措施改善空气质量”无关。

D 项（主题无关），“护目镜等其他措施”与“采取紧急措施改善空气质量”无关。

再次，比较命题共性。根据自己所写套路和特征分类真题。这里我会在新浪微博（@管综经综杨涵）的置顶帖中提供 2010—2021 年管综及 2021 年经综逻辑真题电子版文档，因此，使用电子版分类的伙伴们可利用“导航窗格”，使用纸质版分类的伙伴们可裁剪分类。其实，本书已是分类版，所以分类工作量其实并不大。

最后，总结共性。书写出每个题型自己所理解的共性情况，具体形式可参考如下：

题型 5 等价推理共性总结		
共性情况	阐述	试题统计
直接比对	题干全提炼，选项中找答案	题 43、题 44、题 45、题 46、题 47、题 51、题 53
定性排除	题干半提炼，排除不符选项	题 52、题 54、题 55
选项代入	题干不提炼，代入选项比较	题 48、题 49、题 50、题 56、题 57、题 58

另外，这种共性可能无法一次总结到位，每次复盘都会有新的体会，因此多次总结、复盘才能完全确定下来。

### （三）研究套卷的侧重点并形成解题流程

研究阶段：上述共性研究完毕后。

适用真题：2017—2021 年管综及经综 2021 年真题。

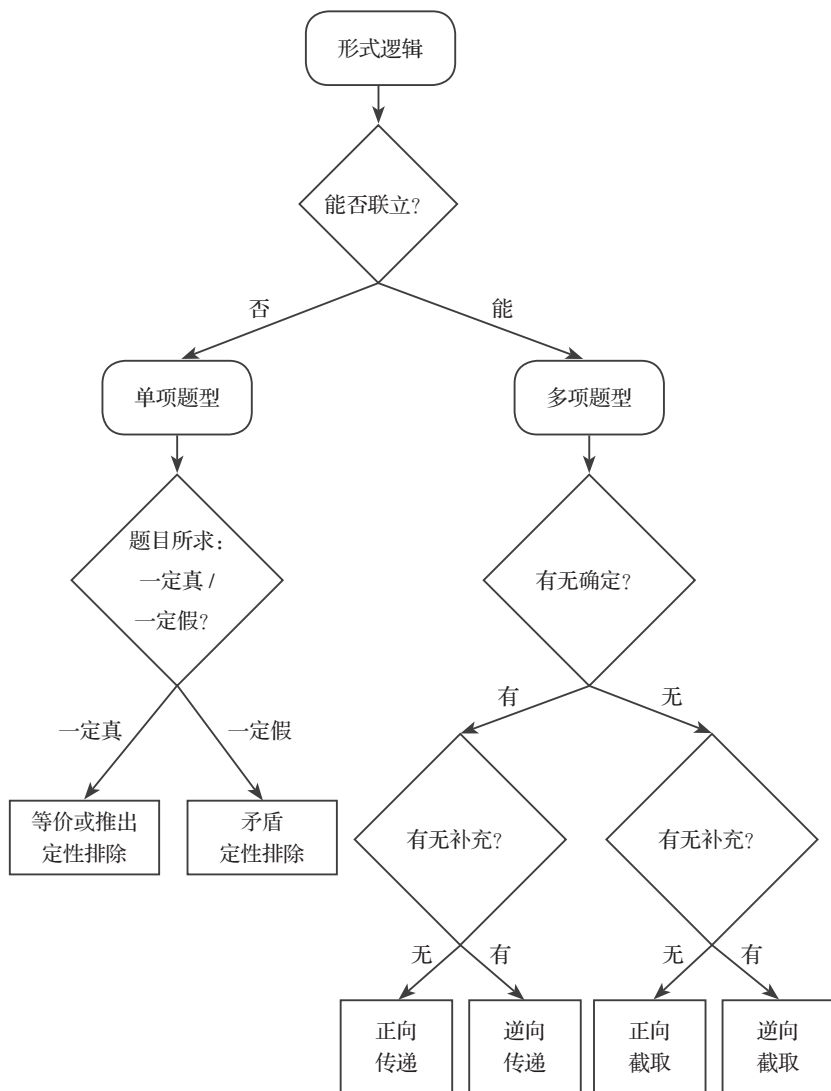
研究方法：

首先，以套卷形式，重做 2017—2021 年管综及经综 2021 年真题，体会每套卷子的题型编排和试题特征（这里只需写出答案过程中的重点）。具体形式可参考如下：

2017 年管综真题复盘表 <sup>①</sup>		
题号	题型	阐述
26	形式逻辑—截取推理	①有无用信息；②串联无需换位
33	综合推理—顺藤摸瓜	①确定条件切入；②重复项传递；③有无用信息
36	论证逻辑—支持题型	①针对处定位；②替换针对前提；③细节“紧急”

① 此处仅列举了三道真题以便说明。

其次，固定考场答题流程图。按照自己总结的套路，还有当下命题侧重点，绘制考场答题流程图。具体形式可参考如下：



读到此处，就算了解了逻辑真题学习方法，接下来，就请各位奋勇刷题吧！Here We Go！

最后，请允许我在这里感谢一下为《经济类联考综合能力逻辑通关优题库》正常出版而辛苦付出的老师们！他们分别是：

负责统筹规划的，时代云图项目部王朋朋老师、徐星亮老师！

负责审校编纂的，时代云图编辑部霍临老师、刘珊老师、李建升老师！

负责版式设计的，时代云图营销部张圆惠老师！

负责项目运营的，启航教育刘亚楠老师！云图教育单夕芮老师！

还有，为本书提供大量建设性建议以及生动性实例的广大读者、考生朋友们！感谢你们！因篇幅限制，恕不能一一答谢，但感激之情，溢于言表！

# 目录

contents

## 第一篇 形式逻辑

题型 1 对当关系 .....	002
题型 2 变形推理 .....	005
题型 3 否定等值 .....	006
题型 4 矛盾推理 .....	008
题型 5 等价推理 .....	014
题型 6 截取推理 .....	026
题型 7 传递推理 .....	039
题型 8 两难推理 .....	051
题型 9 补全推理 .....	053
题型 10 反驳推理 .....	058

## 第二篇 综合推理

题型 11 真话假话 .....	062
题型 12 顺藤摸瓜 .....	071
题型 13 假设反证 .....	086
题型 14 数字题型 .....	100

## 第三篇 论证逻辑

题型 15 削弱题型 .....	114
------------------	-----

题型 16	支持题型	181
题型 17	评价题型	214
题型 18	假设题型	218
题型 19	解释题型	250
题型 20	相似题型	269
题型 21	概括题型	287
题型 22	归纳题型	306
题型 23	焦点题型	346

# 第一篇

---

## 形式逻辑



- 历年真题中共有 280 道形式逻辑题，占历年真题的 18.48%
- 其中，190 道是 MBA 联考真题，占 MBA 联考真题的 16.45%
- 90 道是管综真题，占管综真题的 25%

## 题型 1 对当关系<sup>①</sup>

- ◆ 题 1 (1997—10—15<sup>②</sup>) 一个身穿工商行政管理人员制服的人从集贸市场走出来。根据以上陈述, 可做出下列哪项判断?
- A. 这个人一定是该市场的管理人员。  
B. 这个人可能是其他市场的管理人员。  
C. 这个人一定不是该市场的管理人员。  
D. 这个人一定是来买东西的市场管理人员。  
E. 这个人一定是上级派来的检查人员。
- ◆ 题 2 (2008—10—38 2004—10—35) 大多数抗忧郁药物都会引起体重的增加。尽管在服用这些抗忧郁药物时, 节食有助于减少体重的增加, 但不可能完全避免这种体重的增加。以上信息最能支持以下哪项结论?
- A. 医生不应当给超重的患者开抗忧郁药处方。  
B. 至少有些服用抗忧郁药物的人的体重会超重。  
C. 至少有些服用抗忧郁药物的人会增加体重。  
D. 至少有些服用抗忧郁药物的患者应当通过节食来保持体重。  
E. 服用抗忧郁药物的人超重, 是由于没有坚持节食。
- ◆ 题 3 (2000—10—7) 通过调查得知, 并非所有个体商贩都有偷税、逃税行为。如果上述调查的结论是真实的, 则以下哪项一定为真?
- A. 所有的个体商贩都没有偷税、逃税行为。  
B. 多数个体商贩都有偷税、逃税行为。  
C. 并非有的个体商贩没有偷税、逃税行为。  
D. 并非有的个体商贩有偷税、逃税行为。  
E. 有的个体商贩确实没有偷税、逃税行为。
- ◆ 题 4 (2005—10—42) 张经理在公司大会结束后宣布: “此次提出的方案得到一致赞同, 全体通过。”会后, 小陈就此事进行了调查, 发现张经理所言并非事实。如果小陈的发现为真, 以下哪项也必然为真?
- A. 有少数人未发表意见。                      B. 有些人赞同, 有些人反对。  
C. 至少有人不赞同。                          D. 至少有人赞同。  
E. 大家都不赞同。
- ◆ 题 5 (1997—1—21) 大会主席宣布: “此方案没有异议, 大家都赞同, 通过。”如果以上不是事实, 那么下面哪项必为事实?
- A. 大家都不赞同方案。                      B. 有少数人不赞同方案。  
C. 有些人赞同, 有些人反对。              D. 至少有人是赞同方案的。  
E. 至少有人是反对方案的。
- ◆ 题 6 (1999—1—34) 在 MBA 的《财务管理》课期终考试后, 班长想从老师那里打听成绩。班长说:

① 本书收录了全部 MBA 联考真题和管综真题 (共 1 515 道), 由于其中 42 道真题是重复的, 所以去重后, 本书各题型真题相加, 共 1 473 道。

② 该数字表示的是本题所在试卷的年份及对应题号。例如, 1997—10—15 为 1997 年 10 月 MBA 联考第 15 题, 1997—1—21 为 1997 年 1 月 MBA 联考第 21 题, 2017—1—44 为 2017 年管综第 44 题。

“老师，这次考试不太难，我估计我们班同学的成绩都在 70 分以上吧。”老师说：“你的前半句话不错，后半句话不对。”

根据老师的意思，下列哪项必为事实？

- A. 多数同学的成绩在 70 分以上，有少数同学的成绩在 60 分以下。
- B. 有些同学的成绩在 70 分以上，有些同学的成绩在 70 分以下。
- C. 研究生的课程 70 分才算及格，肯定有的同学成绩不及格。
- D. 这次考试太难，多数同学的考试成绩不理想。
- E. 这次考试太容易，全班同学的考试成绩都在 80 分以上。

◆ 题 7 (1997—1—13) 有人说：“哺乳动物都是胎生的。”

以下哪项最能驳斥以上判断？

- A. 也许有的非哺乳动物是胎生的。 B. 可能有的哺乳动物不是胎生的。
- C. 没有见到过非胎生的哺乳动物。 D. 非胎生的动物不大可能是哺乳动物。
- E. 鸭嘴兽是哺乳动物，但不是胎生的。

◆ 题 8 (1999—1—42) 你可以随时愚弄某些人。

假若以上属实，以下哪些判断必然为真？

- I. 张三和李四随时都可能被你愚弄。
  - II. 你随时都想愚弄人。
  - III. 你随时都可能愚弄人。
  - IV. 你只能在某些时候愚弄人。
  - V. 你每时每刻都在愚弄人。
- A. 只有 III。 B. 只有 II。 C. 只有 I 和 III。
  - D. 只有 II、III 和 IV。 E. 只有 I、III 和 V。

◆ 题 9 (2008—10—56) 在中唐公司的中层干部中，王宜获得了由董事会颁发的特别奖。

如果上述断定为真，则以下哪项断定不能确定真假？

- I. 中唐公司的中层干部都获得了特别奖。
  - II. 中唐公司的中层干部都没有获得特别奖。
  - III. 中唐公司的中层干部中，有人获得了特别奖。
  - IV. 中唐公司的中层干部中，有人没获得特别奖。
- A. 只有 I。 B. 只有 III 和 IV。 C. 只有 II 和 III。
  - D. 只有 I 和 IV。 E. I、II 和 III。

◆ 题 10 (1998—10—29) 这个单位已发现有育龄职工违纪超生。

如果上述断定是真的，则下述三个断定中不能确定真假的是：

- I. 这个单位没有育龄职工不违纪超生。
  - II. 这个单位有的育龄职工没违纪超生。
  - III. 这个单位所有的育龄职工都未违纪超生。
- A. 只有 I 和 II。 B. I、II 和 III。 C. 只有 I 和 III。
  - D. 只有 II。 E. 只有 I。

◆ 题 11 (1999—10—4) 所有的三星级饭店都被搜查过了，没有发现犯罪嫌疑人的踪迹。

如果上述断定为真，则下面四个断定中可确定为假的是：

- I. 没有三星级饭店被搜查过。
- II. 有的三星级饭店被搜查过。





- B. 有些社区老人没有参加社区组织的任何活动。
- C. 社区组织的任何活动都有社区老人参加。
- D. 社区的中年人也参加了社区组织的活动。
- E. 有些社区老人参加了社区组织的所有活动。

◆ 题 3 (2006—1—27) 我想说的都是真话，但真话我未必都说。

如果上述断定为真，则以下各项都可能为真，除了：

- A. 我有时也说假话。
- B. 我不是想啥说啥。
- C. 有时说某些善意的假话并不违背我的意愿。
- D. 我说的都是我想说的话。
- E. 我说的都是真话。

管综真题警戒线

◆ 题 4 (1997—10—4) 设“并非无奸不商”为真，则以下哪项一定为真？

- A. 所有商人都是奸商。
- B. 所有商人都不是奸商。
- C. 并非有的商人不是奸商。
- D. 并非有的商人是奸商。
- E. 有的商人不是奸商。

◆ 题 5 (2013—1—50) 根据某位国际问题专家的调查统计可知：有的国家希望与某些国家结盟，有三个以上的国家不希望与某些国家结盟；至少有两个国家希望与每个国家建交，有的国家不希望与任一国家结盟。

根据上述统计，可以得出以下哪项？

- A. 有些国家之间希望建交但是不希望结盟。
- B. 至少有一个国家，既有国家希望与之结盟，也有国家不希望与之结盟。
- C. 每个国家都有一些国家希望与之结盟。
- D. 至少有个国家，既有国家希望与之建交，也有国家不希望与之建交。
- E. 每个国家都有一些国家希望与之建交。



题型 3 否定等值

◆ 题 1 (2002—10—54 1998—10—2) 卫星提供的最新气象资料表明，原先预报的明年北方地区的持续干旱不一定出现。

以下哪项最接近于上文中气象资料所表明的含义？

- A. 明年北方地区的持续干旱可能不出现。
- B. 明年北方地区的持续干旱可能出现。
- C. 明年北方地区的持续干旱一定不出现。
- D. 明年北方地区的持续干旱出现的可能性比不出现大。
- E. 明年北方地区的持续干旱不可能出现。

◆ 题 2 (1998—1—5) 不可能所有的错误都能避免。

以下哪项最接近于上述断定的含义？

- A. 所有的错误必然都不能避免。
- B. 所有的错误可能都不能避免。

- C. 有的错误可能不能避免。                      D. 有的错误必然能避免。  
E. 有的错误必然不能避免。

◆ 题 3 (2009—10—38) 所有错误决策都不可能不付出代价, 但有的错误决策可能不造成严重后果。如果上述断定为真, 则以下哪项一定为真?

- A. 有的正确决策也可能付出代价, 但所有的正确决策都不可能造成严重后果。  
B. 有的错误决策必然要付出代价, 但所有的错误决策都不一定造成严重后果。  
C. 所有的正确决策都不可能付出代价, 但有的正确决策也可能造成严重后果。  
D. 有的错误决策必然要付出代价, 但所有的错误决策都可能不造成严重后果。  
E. 所有的错误决策都必然要付出代价, 但有的错误决策不一定造成严重后果。

◆ 题 4 (2008—1—58) 人都不可能不犯错误, 不一定所有人都会犯严重错误。如果上述断定为真, 则以下哪项一定为真?

- A. 人都可能会犯错误, 但有的人可能不犯严重错误。  
B. 人都可能会犯错误, 但所有的人都可能不犯严重错误。  
C. 人都一定会犯错误, 但有的人可能不犯严重错误。  
D. 人都一定会犯错误, 但所有的人都可能不犯严重错误。  
E. 人都可能会犯错误, 但有的人一定不犯严重错误。

◆ 题 5 (2006—1—46) 一把钥匙能打开天下所有的锁。这样的万能钥匙是不可能存在的。以下哪项最符合题干的断定?

- A. 任何钥匙都必然有它打不开的锁。  
B. 至少有一把钥匙必然打不开天下所有的锁。  
C. 至少有一把锁天下所有的钥匙都必然打不开。  
D. 任何钥匙都可能没有它打不开的锁。  
E. 至少有一把钥匙可能打不开天下所有的锁。

◆ 题 6 (2007—1—42) 某公司一批优秀的中层干部竞选总经理职位。所有的竞选者除了李女士自身外, 没有人能同时具备她的所有优点。

从以上断定能合乎逻辑地得出以下哪项结论?

- A. 在所有竞选者中, 李女士最具备条件当选总经理。  
B. 李女士具有其他竞选者都不具备的某些优点。  
C. 李女士具有其他竞选者的所有优点。  
D. 李女士的任一优点都有竞选者不具备。  
E. 任一其他竞选者都有不及李女士之处。

◆ 题 7 (2003—1—50) 不必然任何经济发展都导致生态恶化, 但不可能有不阻碍经济发展的生态恶化。以下哪项最为准确地表达了题干的含义?

- A. 任何经济发展都不必然导致生态恶化, 但任何生态恶化都必然阻碍经济发展。  
B. 有的经济发展可能导致生态恶化, 而任何生态恶化都可能阻碍经济发展。  
C. 有的经济发展可能不导致生态恶化, 但任何生态恶化都可能阻碍经济发展。  
D. 有的经济发展可能不导致生态恶化, 但任何生态恶化都必然阻碍经济发展。  
E. 任何经济发展都可能不导致生态恶化, 但有的生态恶化必然阻碍经济发展。

◆ 题 8 (2006—1—47) 在一次歌唱竞赛中, 每一名参赛选手都有评委投了优秀票。如果上述断定为真, 则以下哪项不可能为真?

- I. 有的评委投了所有参赛选手优秀票。

II. 有的评委没有给任何参赛选手投优秀票。

III. 有的参赛选手没有得到一张优秀票。

A. 只有 I。

B. 只有 II。

C. 只有 III。

D. 只有 II 和 III。

E. 只有 I 和 III。

◆ 题 9 (2007—1—46) 有球迷喜欢所有参赛球队。

如果上述断定为真, 则以下哪项不可能为真?

A. 所有参赛球队都有球迷喜欢。 B. 有球迷不喜欢所有参赛球队。

C. 所有球迷都不喜欢某个参赛球队。 D. 有球迷不喜欢某个参赛球队。

E. 每个参赛球队都有球迷不喜欢。

◆ 题 10 (1997—10—31) 有人说: “最高明的骗子, 可能在某个时刻欺骗所有的人, 也可能在所有的时刻欺骗某些人, 但不可能在所有的时刻欺骗所有的人。”

如果上述断定为真, 而且世界上总有一些高明的骗子, 那么下述哪项断定必定是假的?

A. 张三可能在某个时刻受骗。

B. 李四可能在任何时候都不受骗。

C. 骗人的人也可能在某个时刻受骗。

D. 不存在某一时刻所有的人都必然不受骗。

E. 不存在某一时刻有人可能不受骗。

管综真题警戒线

◆ 题 11 (2013—1—48) 某公司人力资源部人士指出: 由于本公司招聘职位有限, 所以在本次招聘考试中不可能所有的应聘者都能被录用。

基于以下哪项可以得出该人士的上述结论?

A. 在本次招聘考试中, 可能有应聘者被录用。

B. 在本次招聘考试中, 可能有应聘者不被录用。

C. 在本次招聘考试中, 必然有应聘者不被录用。

D. 在本次招聘考试中, 必然有应聘者被录用。

E. 在本次招聘考试中, 可能有应聘者被录用, 也可能有应聘者不被录用。

◆ 题 12 (2018—1—32) 唐代韩愈在《师说》中指出: “孔子曰: 三人行, 则必有我师。是故弟子不必不如师, 师不必贤于弟子, 闻道有先后, 术业有专攻, 如是而已。”

根据上述韩愈的观点, 可以得出以下哪项?

A. 有的弟子必然不如师。

B. 有的弟子可能不如师。

C. 有的师不可能贤于弟子。

D. 有的弟子可能不贤于师。

E. 有的师可能不贤于弟子。



题型 4 矛盾推理

◆ 题 1 (2005—1—28) 马医生发现, 在进行手术前喝高浓度加蜂蜜的热参茶可以使他手术时主刀更稳, 用时更短, 效果更好。因此他认为, 要么是参, 要么是蜂蜜, 含有的某些化学成分能帮助他更快更好地进行手术。

以下哪项如果为真, 能削弱马医生的上述结论?