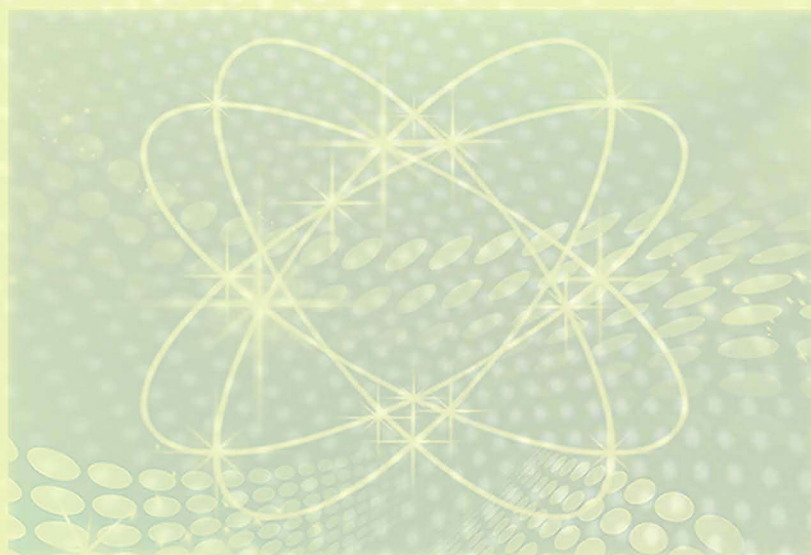


# 2021年全国高校报考指南 (2)

主 编 文 祺

副主编 屈金华



北京理工大学出版社

# 2021 全国高校报考指南

(2)

主 编 文 祺

副主编 屈金华

编 者 尚淑荣 张凤林 周延菲 王 栋 张凤梅  
李秀芳 梁全义 屈金华 赵雅明 赖经洪  
刘 杨 陶建文 徐爱华 韩华玉 齐 雅  
陆占吉 刘绍晨 朱 涛 安 然 毛智毅  
赵 迪 李春亮 刘颂扬 涂晓东 薄鹏举  
李续涛 李惠珂 陈俊玉

 北京理工大学出版社  
BEIJING INSTITUTE OF TECHNOLOGY PRESS

版权专有 侵权必究

---

图书在版编目(CIP)数据

2021年全国高校报考指南.2 / 文祺主编. —北京:北京理工大学出版社, 2021.1

ISBN 978 - 7 - 5682 - 9179 - 8

I. ①2… II. ①文… III. ①高等学校 - 招生 - 中国 - 2021 - 指南

IV. ①G647.32 - 62

中国版本图书馆CIP数据核字(2021)第205827号

---

---

出版发行 / 北京理工大学出版社有限责任公司

社 址 / 北京市海淀区中关村南大街5号

邮 编 / 100081

电 话 / (010)68914775(总编室)

(010)82562903(教材售后服务热线)

(010)68948351(其他图书服务热线)

网 址 / <http://www.bitpress.com.cn>

经 销 / 全国各地新华书店

印 刷 / 廊坊文彩印刷有限公司

开 本 / 850毫米×1168毫米 1/16

印 张 / 22.5

字 数 / 945千字

版 次 / 2021年1月第1版 2021年1月第1次印刷

定 价 / 53.00元

责任编辑 / 王俊洁

文案编辑 / 王俊洁

责任校对 / 刘亚男

责任印刷 / 边心超

---

图书出现印装质量问题,请拨打售后服务热线,本社负责调换

# 前言

随着我国高等教育的快速发展和招生政策的不断优化和调整,高考升学的机会不断增加,对于考生和家长来说,能否考上大学,已不是他们关心的主要问题,他们更关注的是如何选择适合自己的学校和专业,并把个人特长与职业生涯规划相结合。那就需要综合收集信息,科学地填报志愿。

鉴于以往考生填报志愿盲目性比较大,所学非所愿、高分低就等现象屡有发生,归根结底,是因为没有提前了解当年报考院校的录取规则以及专业设置、招生计划等详细内容,部分家长和考生由于平时忙碌,没有时间关注高考政策和学校招录规定,直到考生准备报考时才乱了阵脚,开始搜集报考资料,跑书店和图书馆,咨询专家和学校招办,面对林林总总数千所院校的资料,往往是一头雾水,无所适从,最终填报了一所“满意”(当时主观认为良好)的学校,从而导致考生个人特长及能力难以得到充分施展,为以后的就业埋下隐患。因此,青年学子不仅要考得好,而且要报得好。那么,如何才能报得更科学更好呢?

在此,建议考生对拟报考院校从以下几个方面进行综合分析:

1. 院校的历史沿革。
2. 院校办学实力。
3. 院校录取规则中的特殊规定和要求。
4. 分省分专业招生计划。

如何让考生全面、翔实地了解心仪院校的历史沿革、师资力量、专业设置、录取规则等内容,已成为全国众多考生及家长的迫切需求。

基于此,在有关领导的倡议和大力支持下,本系列丛书编委会在总结多年报考类图书编著经验的基础上,在全国各省市自治区招办的积极配合下,精选 1500 余所高校的报考资料,编写了《全国高校报考指南》(1)(2)(3)(4)(5)(6)《全国高职高专院校报考指南》《全国美术专业报考指南》《全国艺术专业报考指南》和《全国军事政法院校报考指南》系列丛书,以飨读者。

《全国高校报考指南》因信息量大,分(1)(2)(3)(4)(5)(6)册出版。(2)册内容包括内蒙古、辽宁、吉林、黑龙江 4 个省、自治区近 150 所高校,大部分内容由各高校招办提供并

严格审核,保证了信息的权威性和准确性。

本书主要介绍,最新院校录取规则、奖助学金制度、收费标准、分省分专业招生计划、学校联系方式、校园网及招生网网址等内容。

本书的主要亮点是在内容布局上打破了传统的编著方式(仅对院校的历史沿革、办学实力、录取规则、过去的教学科研成果等进行长篇大论的介绍),重点介绍了考生和家长最为迫切需要的宝贵资料——普通高校的招生录取办法、分省分专业招生计划等具体内容。不但给考生和家长提供了查询搜集报考资料的快捷方式,而且提供了比较完整的查询访问终端内容。

为广大考生服务、为教育工作者服务是我们编委会全体人员的一致心愿,但由于时间仓促,编者水平有限,加上本书涉及面较广、所需资料量较大,如有疏漏之处,敬请广大读者批评指正!本书在出版过程中,得到了教育部、部分省市教育厅(教委)和广大高等院校的大力支持,在此深表谢意!

(特别声明:本书提供的信息仅供参考,不承担招生纠纷连带责任,考生填报志愿时应以各省、自治区、直辖市招生办和所报院校公布的最终招生信息为准。)

高考报考指南系列丛书编委会

2021年1月于北京

# 目录

Contents



## 内蒙古

内蒙古大学	1
内蒙古工业大学	3
内蒙古科技大学	5
内蒙古民族大学	8
内蒙古农业大学	12
内蒙古师范大学	15
内蒙古财经大学	18
内蒙古医科大学	21
集宁师范学院	22
赤峰学院	24
鄂尔多斯应用技术学院	26
河套学院	27
呼和浩特民族学院	29
呼伦贝尔学院	31

## 辽 宁

东北大学	33
大连理工大学	42
大连海事大学	55
辽宁大学	57
大连大学	63
沈阳理工大学	65
沈阳大学	67
沈阳工业大学	70
辽宁工程技术大学	75

沈阳建筑大学	77
辽宁石油化工大学	79
辽宁科技大学	82
大连交通大学	88
沈阳农业大学	95
中国医科大学	97
大连医科大学	98
辽宁中医药大学	101
沈阳药科大学	102
辽宁师范大学	103
渤海大学	106
东北财经大学	109
大连民族大学	112
辽宁工业大学	116
沈阳航空航天大学	120
大连工业大学	122
大连海洋大学	124
大连外国语学院	126
锦州医科大学	128
沈阳医学院	129
鞍山师范学院	131
辽宁科技学院	134
沈阳体育学院	135
沈阳化工大学	136
沈阳师范大学	138
辽东学院	141
营口理工学院	144

沈阳工程学院 ..... 145

## 吉 林

吉林大学 ..... 147  
东北师范大学 ..... 183  
延边大学 ..... 196  
北华大学 ..... 202  
长春大学 ..... 206  
长春工业大学 ..... 208  
长春中医药大学 ..... 211  
吉林农业大学 ..... 214  
长春理工大学 ..... 219  
吉林师范大学 ..... 223  
东北电力大学 ..... 226  
吉林化工学院 ..... 228  
吉林建筑大学 ..... 235  
长春师范大学 ..... 236  
吉林财经大学 ..... 240  
通化师范学院 ..... 243  
长春建筑学院 ..... 246  
吉林工程技术师范学院 ..... 247  
白城师范学院 ..... 250  
长春工程学院 ..... 255  
吉林医药学院 ..... 257  
吉林体育学院 ..... 258  
吉林工商学院 ..... 260  
吉林农业科技学院 ..... 263

## 黑龙江

哈尔滨工业大学 ..... 266  
哈尔滨工程大学 ..... 267  
东北林业大学 ..... 269  
东北农业大学 ..... 272  
黑龙江大学 ..... 274  
佳木斯大学 ..... 281  
齐齐哈尔大学 ..... 283  
黑龙江中医药大学 ..... 288  
哈尔滨理工大学 ..... 290  
哈尔滨医科大学 ..... 297  
黑龙江八一农垦大学 ..... 303  
哈尔滨商业大学 ..... 306  
哈尔滨师范大学 ..... 308  
黑龙江科技大学 ..... 313  
东北石油大学 ..... 318  
牡丹江医学院 ..... 325  
大庆师范学院 ..... 326  
牡丹江师范学院 ..... 328  
哈尔滨学院 ..... 332  
绥化学院 ..... 335  
黑龙江工业学院 ..... 336  
黑龙江工程学院 ..... 337  
黑河学院 ..... 339  
齐齐哈尔医学院 ..... 340  
哈尔滨金融学院 ..... 341

# 内蒙古大学

校名片

教育部与内蒙古自治区共建,国家“双一流”一流学科建设高校,“211工程”重点建设高校

电话:0471-4993105 4992253

校址:内蒙古自治区呼和浩特市赛罕区大学西街235号(北校区)

<http://zhaosheng.imu.edu.cn>(招生网址)



扫码关注 2021 年报考资讯

## 一流学科

生物学(自定)。



## 录取规则

### 1. 提档比例:

在所有省区所有录取批次所有类别本科计划均按不超过1:1.05的比例调阅考生档案择优录取。

第一志愿录取工作中未完成招生计划的专业,可录取第二志愿报考本校或计划所在省(市、自治区)再次征集志愿的考生,若第二志愿或者征集志愿之后仍有个别专业未完成录取,学校可以对剩余专业计划调剂使用。

### 2. 普通类专业录取规则:

对思想政治品德考核合格、身体状况符合相关专业培养要求的内蒙古自治区考生录取时以投档分为排序成绩,采取“专业志愿清”的方式录取,即在本校投档比例线上且已经投档本校符合条件的考生,按专业志愿顺序,从高分到低分排序,在专业招生计划内择优录取。

对思想政治品德考核合格、身体状况符合相关专业培养要求的内蒙古自治区外其他省、自治区、直辖市考生录取以投档分为排序成绩,采用“分数优先”的方式录取,即在同一个学校志愿中,按照“分数优先”的方式安排专业,专业之间不设专业志愿级差。

考生成绩排序相同时,文科考生依次按语文(蒙古语文甲或朝鲜语文)、文科综合、外语(蒙朝语授课考生取外语、汉考三级成绩高者)、文科数学择优录取;理科考生依次按理科数学、理科综合、语文(蒙古语文甲或朝鲜语文)、外语(蒙朝语授课考生取外语、汉考三级成绩高者)择优录取。

高考综合改革试点省份按新高考录取政策执行。

### 3. 运动训练专业录取规则:

考生在不低于文化成绩180分、体育专项成绩45分的基础上,按照文化成绩(折合百分制后)和体育专项成绩3:7的比例进行综合评价,计算考生录取综合分[具体公式:综合分=(文化成绩/6)×30%+体育专项成绩×70%],分项目根据考生志愿先后顺序和招

生计划数1:1的比例,按综合分由高分到低分,择优录取。当考生综合分排序相同时,依次按体育专项成绩、文化课单考成绩择优录取。



## 奖贷助制度

新生入学奖学金分为标兵新生奖学金、基地新生奖学金、高中阶段蒙古语授课新生奖学金(以下简称蒙授新生奖学金)三类。

1. 对按照普通文科、普通理科、蒙授文科、蒙授理科四个类别录取到本校前6名的学生颁发标兵新生奖学金。

名额和等级:特等奖不限名额,奖金每人50000元;一等奖4人,奖金每人14000元;二等奖8人,奖金每人7000元;三等奖12人,奖金每人3500元。

获奖条件:按“新生高考实考分与新生所在省(自治区、直辖市)本科一批录取分数线”的比值由高到低按四个类别排序,遴选1名、2名、3名分别颁发一等、二等、三等标兵新生奖学金。

各省(自治区、直辖市)普通理科前100名、普通文科前50名,内蒙古自治区蒙授文科前10名、蒙授理科前10名的新生颁发特等标兵新生奖学金。

2. 基地新生奖学金,用于奖励录取到本校基础科学研究和教学人才培养基地的学生。凡录取到基地班的学生,入学后每人发放500元奖学金。

3. 蒙授新生奖学金用于奖励录取到本校的高中阶段蒙古语授课的学生。凡录取到本校的高中阶段蒙古语授课的学生,入学后每人发放350元奖学金。蒙古语言文学基地学生不颁发蒙授新生奖学金。



## 收费标准

1. 本科:文史类4620元/年;财经类4840元/年;理工农类5060元/年;艺术类、体育类7200元/年;软件学院软件工程专业8000元/年。高中阶段蒙古语授课考生在相应类别基础上学费减免20%。八省区协作计划招收的蒙古语授课学生的收费标准与汉语授课学生收费标准相同。

2. 高职高专:5000元/年。

3. 住宿费:1000~1100元/年。

## 内蒙古大学2020年高职高专区内招生计划表

学院		专业名称	招生总数	内蒙古
交通学院高职	Z1	道路养护与管理(工程财务)(文)	40	40
交通学院高职	Z2	工程造价(理)	40	40
交通学院高职	Z3	市政工程技术(理)	35	35
交通学院高职	Z4	道路桥梁工程技术(理)	105	105
交通学院高职	Z5	道路桥梁工程技术(公路工程与材料质量检测)(理)	45	45
交通学院高职	Z6	工程机械运用技术(工程机械控制技术)(理)	40	40
交通学院高职	Z7	工程机械运用技术(理)	45	45
交通学院高职	Z8	汽车运用与维修技术(理)	40	40
交通学院高职	ZA	城市轨道交通运营管理(理)	40	40
交通学院高职	ZB	汽车营销与服务(理)	30	30
交通学院高职	ZC	物流管理(理)	40	40

全国高校报考指南(2)

内蒙古大学 2020 年本科分省分专业招生计划表

专业名称	代码	招生总数	北京	天津	河北	山西	内蒙古					辽宁	吉林	黑龙江	江苏	浙江	安徽	山东	河南	湖北	湖南	广东	广西	海南	重庆	贵州	云南	西藏	陕西	甘肃	青海	新疆	
							区内合计	常规划	国家专项	地方专项	蒙汉授																						
哲学(文史哲基地)	普通文科	11	15			1	2	9	8	1								1						1					1				
哲学	普通文科	12	40			2	2	24	18	3	3*	1	1					2	1					2	1	1	1	2	2				
法学	普通文科	13	60	2	1	2	2	35	26	4	5*	1						3	2				1	1	1	3	2	2	2				
政治学与行政学	普通文科	14	50			2	2	35	27	4	4*			1	1	1	2	1					1	1	1	1	1	1	1				
社会学	普通文科	15	30			2	2	19	16	2	1					1	2							1	1	1	1	1	1				
社会工作	普通文科	16	30			4#	1	24	21	2	1		2#	2#			1	1					1		1				1			2#	
政治学、经济学与哲学	普通文科	17	25			2	2	18	15	2	1		1	1									1										
汉语言文学(文史哲基地)	普通文科	18	20			1	1	14	13	1							1						1				1	1	1				
汉语言文学	普通文科	19	45			2	3	30	26	3	1		1	1	1	1	3	1						1			1	1	1				
汉语国际教育	普通文科	1A	40		1	2	2	26	23	3				1		1	3						1		1	1	1	1	1				
英语	普通文科	1B	60	2	1	2	2	37	29	4		4*			1	1	4	1					1	1	1	2	1	1	2				
俄语	普通文科	1C	30			2	2	19	16	2	1					1	1	2	1				1										
日语	普通文科	1D	40		2	2#	2	30	24	3	3*		2#	2#				1	1							1	1	1	1	1	1#	2#	
新闻学	普通文科	1E	45			4#	2	37	30	3	4*	2#	1#	3#				2	1					1			1	1	1	1#	1#	1#	
网络与新媒体	普通文科	1F	40			1	2	28	24	3	1	1	2	1				1					1			1	1	1	1				
历史学(文史哲基地)	普通文科	1G	15			1		10	9	1							1						1						1				
历史学	普通文科	1H	40	2		2	2	24	18	3	3*	1						3	1				1		1	1		2			2#		
考古学	普通文科	1J	20			2	16	14	1	1																	1	1					
行政管理	普通文科	1N	48		1	2	2	35	30	3	2							3						1	1	2	1	1					
劳动与社会保障	普通文科	1P	45			2	2	33	27	3	3*							3					1		1	1		2					
土地资源管理	普通文科	1Q	45			1	2	30	24	3	3*			1			1	3					1		1	1	1	2	1				
旅游管理	普通文科	1R	35	1		3#	2	26	23	2	1		2#	2#	4#			1					1		1	1	1		1	1#	1#		
经济学	普通理科	3I	80				62	53	6	3*		2	2	2			4					1	1		2	2	2	2					
金融学	普通理科	32	60	2		3	40	33	4	3*		2	1				4						1		1	2	2	2					
数学类	普通理科	35	110			2	5	65	51	8	6*	1	2	1			8	2					4	1	2	3	4	4	4		2		
数理基础科学(数理基地)	普通理科	36	30			2	2	21	19	2										1						2							
物理学(数理基地)	普通理科	37	30			2	2	18	16	2										1													
物理学类	普通理科	38	80			2	4	43	33	6	4*		1		2		4	1				3	2	2	3	4	4	3			2		
化学(基地)	普通理科	3A	40			2	2	26	23	3			1			1							3		1	1		2					
应用化学	普通理科	3B	50			2	3	27	21	4	2*		1	1	1	1	4	2				1		1	1	1	1	1	2	1			
大气科学	普通理科	3C	30			1	3	18	13	2	3*		1				2						1		1	1		1	1				
生物科学(基地)	普通理科	3D	40			1	3	26	23	3				1		1	3	1				1		1	1		1						
生物科学	普通理科	3E	25			2	15	12	1	2*	1		1	1			2	2															
生物科学(动物学)	普通理科	3F	10			1	6	6																									
生物技术(基地)	普通理科	3G	40	2	2	2	2	24	21	3							1	2				1	1	1		1	2	1					
生物技术	普通理科	3H	25	1		2	15	14	1								1	1	1				1			1							
生态学	普通理科	3K	50			2	39	33	4	2*						1	2						1			2	1	2					
机械工程	普通理科	3M	50			2	3	15	8	4	3*		2	1		1	2	6	3				1	2			2	2	2	2	2		
车辆工程	普通理科	3N	30			2	2	11	9	2			1	1						4		1			1	2				1	2		
材料化学(稀土材料)	普通理科	3P	55			2	4	38	34	4			1	1						1	2		1	1									
电子信息类	普通理科	3Q	140	1		3	4	95	84	11				1	2	1	8						3	2	3	4	4	4	3		2		
电子科学与技术	普通理科	3R	60	2	2	4	4	38	34	4			1	1		1	4							1			2	4					
计算机科学与技术	普通理科	3W	30			2	2	18	16	2		1	1	1		2	2	1															
软件工程	普通理科	3X	100	2	2	2	5	60	52	8		1	1	1		1	1	5	1			1	3		1	2	3	3	1	2			
网络工程	普通理科	3Y	20			2		13	12	1				1			2									1							
数据科学与大数据技术	普通理科	3Z	25					22	21	1																1	2						
土木工程(公路与桥梁)	普通理科	4I	80			5	6	20	13	7		2	2	2			3			6	2	1	3	3	3	3	3	3	4	3		3	
道路桥梁与渡河工程	普通理科	42	65		2	4	4	13	8	5		2	1	2			2	7	4			1	3	2	2	2	2	2	2	4	2	2	
化学工程与工艺	普通理科	43	55	2		2	3	30	26	4			1			1	4						1	1	2	2	2	2	2				
交通运输	普通理科	44	80		2	4	5	20	14	6		3	2	1			3	6	3	1	1	1	3	3	3	3	3	3	4	3		3	
环境工程	普通理科	45	70			2	4	46	41	5			1			1	1	2	1	1	1	1	1	2	1	1		2					
环境科学	普通理科	46	30			2	3	15	13	2			1	1														1	1	1	1		
环境生态工程	普通理科	47	20			2	2	8	7	1			1	1													1	1	1	1	1		
食品科学与工程	普通理科	48	30			2	2	20	18	2				1	1								1		1	1							
生物工程	普通理科	4A	30			2	2	16	14	2				1				2					2		1		1	1	1	1			
园艺	普通理科	4B	30			2	2	16	14	2				1				3	1	1							1	1	1	2			
信息管理与信息系统(计算机信息网络)	普通理科	4D	25			2	2	17	16	1								2															

专业名称	代码	招生总数	北京	天津	河北	山西	内蒙古					辽宁	吉林	黑龙江	江苏	浙江	安徽	山东	河南	湖北	湖南	广东	广西	海南	重庆	四川	贵州	云南	西藏	陕西	甘肃	青海	新疆		
							区内合计	专项计划	国家专项	地方专项	蒙生汉授																								
工程管理	普通理科	4E	45		4	5	13	9	4			2		3		2	7					2	1		3						2	1			
工商管理	普通理科	4F	80			3	59	53	6				2	1	1		4										2	2	3		3				
会计学	普通理科	4H	60		1	1	38	34	4			1	2	1	2		4		1			2			1	2	2	2							
物流管理	普通理科	4J	30		1	4	10	8	2							2	2					2	1			2	2	2		2					
法学	普通理科	51	20				20	20																											
英语	普通理科	52	10				10	10																											
考古学	普通理科	53	10				10	10																											
旅游管理	普通理科	55	5				5	5																											
法学	蒙授文科	61	40				40	34	6																										
社会工作	蒙授文科	62	30				30	26	4																										
民族学	蒙授文科	63	30				30	26	4																										
蒙古语言文学(基地)	蒙授文科	64	40				40	34	6																										
蒙古语言文学(文理综合班)	蒙授文科	65	30				30	26	4																										
蒙古语言文学(基里尔蒙古文)	蒙授文科	66	30				30	26	4																										
日语	蒙授文科	67	20				20	17	3																										
新闻学	蒙授文科	68	40				40	34	6																										
编辑出版学	蒙授文科	69	35				35	30	5																										
历史学	蒙授文科	6A	35				35	30	5																										
旅游管理	蒙授文科	6B	30				30	26	4																										
预科文科	蒙授文科	6Z	60				60	60																											
蒙古语言文学(文理综合班)	蒙授理科	71	10				10	10																											
预科理科	蒙授理科	7Z	120				120	120																											
运动训练	体育艺术	T1	50				50	50																											
高水平运动队预留计划	体育艺术	TA	22				22	22																											
法学	满洲里校区	91	50				50	18	13	10	9																								
汉语言文学	满洲里校区	92	85				85	31	22	17	15																								
俄语	满洲里校区	93	70				70	26	18	14	12																								
新闻学	满洲里校区	94	50				50	18	13	10	9																								
行政管理	满洲里校区	95	50				50	18	13	10	9																								
旅游管理	满洲里校区	96	30				30	12	7	6	5																								
金融学	满洲里校区	9A	65				65	26	16	13	10																								
国际经济与贸易	满洲里校区	9B	50				50	19	12	10	9																								
视觉传达设计	满洲里校区	9W	50				50	50																											

注: \* 代表蒙生汉授计划含民族班计划 60 个, # 代表八协及新疆定向计划共 47 个, 运动训练、高水平运动队预留计划为不分省计划, 面向全国招生, 根据最终录取情况调拨。

## 内蒙古工业大学



电话: 0471-6576346 (兼传真)

校址: 内蒙古呼和浩特市新城区爱民街 49 号

http://www.imut.edu.cn (学校网址)



扫码关注 2021 年报考资讯



### 录取规则

1. 提档比例: 学校根据在各省(自治区、直辖市)的招生计划及其划定的批次最低控制分数线和考生情况确定提档比例, 按照顺序

志愿投档的批次, 学校调阅考生档案的比例原则上控制在 120% 以内。按照平行志愿投档的批次, 调档比例原则上控制在 105% 以内。

2. 内蒙古自治区考生录取时采取“专业志愿清”的方式录取, 即对在本校投档比例线上且已经投档本校符合条件的考生, 按专业志愿顺序, 从高分到低分排序, 在专业招生计划内择优录取。

3. 内蒙古自治区外其他省市考生录取采用“分数优先”的方式录取, 即在同一个学校志愿中, 按照“分数优先”的方式安排专业, 专业之间不设专业志愿级差。

4. 学校原则上认可各省(自治区、直辖市)省级招生部门有关加分和优先录取的规定。录取和专业安排以考生投档成绩为准。若同一专业考生中录取最低分出现平行分, 文科依次比较语文、文科综合、外语、文科数学; 理科依次比较理科数学、理科综合、语文、外语, 在招生范围内择优录取。

5. 报考英语专业的考生, 应试语种为英语; 报考德语专业的考生, 应试语种为德语或英语。英语或德语单科成绩必须达到 100 分以上。

6. 建筑学、城乡规划及风景园林专业要求考生具有一定的美术基础。

## 全国高校报考指南(2)

### 内蒙古工业大学 2020 年内蒙古分专业招生计划表

专业名称及批次	学制	合计	内蒙古
<b>本科提前B批普通理科合计</b>		150	150
国家专项计划		60	60
地方专项计划		90	90
<b>本科一批蒙授文科合计</b>		68	68
法学(预科班)	1	34	34
社会工作(预科班)	1	34	34
<b>本科一批蒙授理科合计</b>		162	162
机械设计制造及其自动化(民族班)	4	30	30
电气工程及其自动化(民族班)	4	30	30
材料成型及控制工程(预科班)	1	34	34
能源与动力工程(预科班)	1	34	34
土木工程(建筑工程方向)(预科班)	1	34	34
<b>本科一批普通文科合计</b>		263	263

专业名称及批次	学制	合计	内蒙古
工商管理	4	45	45
财务管理	4	18	18
公共事业管理	4	35	35
英语	4	59	59
法学	4	35	35
社会工作	4	37	37
会计学	4	34	34
<b>本科二批普通理科合计</b>		13	13
采矿工程▲	4	13	13
<b>高职高专普通文科合计</b>		90	90
旅游管理★	3	60	60
建筑工程技术★	3	30	30
<b>高职高专普通理科合计</b>		30	30
建筑工程技术★	3	30	30

注:带★专业在乌海学院就读。带▲专业只招收对口中职类考生。

### 内蒙古工业大学 2020 年分省分专业招生计划表

专业名称及批次	学制	合计	内蒙古	天津	河北	山西	辽宁	吉林	黑龙江	江苏	浙江	安徽	福建	江西	山东	河南	湖北	湖南	广东	广西	海南	重庆	四川	贵州	云南	陕西	甘肃	青海	宁夏	新疆	西藏	
高水平运动员		34	34																													
2019 预科班转段		170	170																													
<b>本科提前A批普通理科合计</b>		239	183	4	5	4	4	2			3		2		4	3	3	3				3	3	3	2	4	4					
交通运输(机场现场运行管理方向)	4	39	32	1	1		1				1					1										1	1					
交通运输(航空电子方向)	4	80	73				1										1	1	1			1	1	1								
飞行器制造工程	4	120	78		3	4	3	3	2		2		2		3	2	2	2				2	2	2	2	3	3					
<b>本科一批普通理科合计</b>		4432	2916	90	126	155	76	96	48	10	10	57	20	43	125	87	47	37	47	30	30	48	37	47	48	76	86	10	10	18	2	
机械设计制造及其自动化	4	87	48	4	4	5	2	3			4				3	3	3								3	3	2					
机械电子工程	4	60	40	3			4	2								4			3				4									
测控技术与仪器	4	67	42	2	3	3		4	2							2		2			3					2	2					
工业工程	4	80	50		4	4	4	4										2	2			4				2	4					
工业设计	4	50	37		4	4							1					2			2											
机器人工程	4	60	38		2	4		4			2						2		2	1					2	3						
计算机科学与技术	4	73	51	2	3	5										2	2		2			2				2		2				
电子信息工程	4	68	46		2		2	2		3		2	3				2	2				2	2									
通信工程	4	73	51	3		3	2		2				2		3		1			3					3							
物联网工程	4	79	57			2	2	4								4	2									4	4					
金属材料工程	4	66	36	4	3	3	3				3						3	3				3		2		3						
材料成型及控制工程	4	145	87	4	3	3	3	2	2		3	3	3	5		3	2		2	2	2	2	2	3	3	2	3	3				
材料物理	4	80	50		4	4	2	2			2			4	2				2				2			2	4					
冶金工程	4	60	40	4	2	2	2							5							2		1		2							
化学工程与工艺	4	120	68	9	3	5	3	3				2		8		3	1	3					3	3		3	3					
过程装备与控制工程	4	70	50	8	2		2							2	5		1															
无机非金属材料工程	4	70	50		2	4	2			2				2	2						2					2		2				
生物工程	4	70	50		2	2			2					2	2				2					2	2		4					
制药工程	4	70	50		2	2	2	2					2			2	2	2	2		2				2							
应用化学	4	120	75	4	3	3	3	4	4		3		4	5	3	2	2	3									2					
安全工程	4	60	43								3			4					2			3			2	2					1	
能源与动力工程	4	121	81	2	2	5	2	3	2		2		5	2	4	1					3		1	2	2	2	2	1				
环境工程	4	78	55	2	2	2		2	2		2									3	3						3		2			
新能源科学与工程	4	66	46	4	2	2	2	2	2					2	2											2						
车辆工程	4	78	53		2	3	3							3	3						5	2				2	2					
建筑学	5	60	30		2	3		2	2		2			3	2		2	3				3	2			2	2					
城乡规划	5	30	17	2	2								1		1		1								4		2					
风景园林	5	30	15	2	2			1	2					4	2		2															
给排水科学与工程	4	78	55	2		2	2	2			3		3	2								3	2			2						
土木工程(建筑工程方向)	4	94	59	3	4		5	5	2						3	3								3	4	2				1		
土木工程(交通土建方向)	4	29	13		1	4		2						3	2				1	2			1									
建筑环境与能源应用工程	4	78	50	3	3	3	2						4	1		1			2			2	2				5					

专业名称及批次	学制	合计	内蒙古	天津	河北	山西	辽宁	吉林	黑龙江	江苏	浙江	安徽	福建	江西	山东	河南	湖北	湖南	广东	广西	海南	重庆	四川	贵州	云南	陕西	甘肃	青海	宁夏	新疆	西藏
交通工程	4	35	21			2						2		2				1				2		2			2		1		
道路桥梁与渡河工程	4	64	32		4			3	3			3				4	3	2			3			2		2	3				
工商管理	4	54	34		4	2	2	2					1		1	1			1				1		2					3	
财务管理	4	31	16				2	2				3	2				1		1				2								
资源与环境经济学	4	40	30			3									3						3	1									
公共事业管理	4	39	21		1			1							1						2	1	1			4			6	1	
会计学	4	35	20	4	4			2	3																			2			
物流管理	4	77	52	4	2	2		3				2				3	3			3							3				
英语	4	120	72	5	2	3		4		2	2	1	2		6	2	2	2	1	3		2	2	3		2	2				
工程力学	4	80	53	6	2		2								9						2		1		3	2					
电子信息科学与技术	4	80	69		2	2								2	3						2										
信息与计算科学	4	80	53			3	2	4				5		4		1				2						4	2				
法学	4	39	29	2	1			1	1											1	1		1							2	
社会工作	4	39	26			2		2							1						1	1				2			3	1	
服装设计与工程	4	81	26		6	2				4	5	1	2		7	1				2		9	2		2	3	4	5			
纺织工程	4	162	77		8	10		5	4			6	2	2	17	8				4	3			3		4	4		5		
电气类	4	334	205		11	21	8	8	8			2	1	4		13	8	3			3		8	8	9	5		4	3	2	
采矿工程	4	122	82	2	5	5	3	4							5	3							3	3		4	3				
地质工程	4	80	47		4	4	4	2				2		2	4	3								3		2	2			1	
矿物加工工程	4	81	49			4		4								4		4						4	4	4	4				
数据科学与大数据技术	4	70	50			6		4					2													5	3				
软件工程(软件外包方向)	4	70	70																												
软件工程(移动互联网方向)	4	70	70																												
网络工程(云计算方向)	4	70	70																												
交通工程(智能交通方向)	4	40	40																												
金融学(数据分析与决策方向)	4	69	69																												

注:1.本校上述各专业招生计划以考生所在省级招生部门正式公布的为准,内蒙古地区考生请关注内蒙古自治区招办正式公布的2020年全区普通高校招生计划。2.根据2020年教育部及自治区教育厅有关政策,民族班本科一批蒙授理科计划60人,学制4年;预科班本科一批蒙授文理计划170人(占2021年计划,学制1年),只招内蒙古高中蒙语授课少数民族考生。3.在新疆18个本科计划中,有8个本科计划只定向招收新疆巴音郭楞蒙古自治州蒙古族考生,汉语授课,有7个本科计划只定向招收新疆博尔塔拉蒙古自治州蒙古族考生,汉语授课,其余3个普通本科计划面向全疆普通高考考生。4.表内录取批次为我校在内蒙古的录取批次,有本科提前A、本科提前B、本科一批、本科二批、高职高专批;在其他省市录取批次详见所在省招办公布的信息。5.报考英语专业,英语单科成绩必须达到100分以上。录取到建筑学、城乡规划及风景园林三个专业的考生,需具有一定的美术基础,详情见内蒙古工业大学2020年普通本、专科招生章程。6.建筑学、城乡规划、风景园林专业学制为5年,高职高专专业学制3年。7.电气类包含电气工程及其自动化、自动化、智能电网信息工程三个专业,学制4年,采取“2+2”培养模式,学生依据学院制定的专业分流办法选择专业,在第五学期进入专业就读。8.软件工程(软件外包方向)、软件工程(移动互联网方向)与青岛软件园合作办学,网络工程(云计算方向)与北京云泰数通互联网科技有限公司合作办学,交通工程(智能交通方向)与山东恒邦教育合作办学,金融学(数据分析与决策方向)与上海扶诚金融信息技术服务有限公司合作办学,具体信息请登录<http://zsb.imut.edu.cn>查看。

## 内蒙古科技大学



电话:0472-5951605 5953346

校址:内蒙古包头市昆都仑区阿尔丁大街7号

<http://www.imust.cn>



扫码关注2021年报考资讯



### 录取规则

1.本校面向全国招收高水平运动员,依据教育部和各省(自治

区、直辖市)普通高校招生主管部门及内蒙古科技大学高水平运动员招生有关规定执行。有关高水平运动队招生的高考加分政策,执行教育部和生源省份相关政策。

2.学校全部专业均无单科成绩要求。

3.对加分或降分投档考生的处理:

学校原则上执行各省(自治区、直辖市)教育行政部门、招生考试机构有关加分或降分投档的政策规定。

4.进档考生的专业安排方法:

(1)体育类专业:

本校只承认内蒙古自治区体育类本科专业统考合格成绩,考生文化、专业成绩均须达到内蒙古自治区体育类本科专业对应批次录取最低控制分数线(以下简称文化、专业双上线)。

内蒙古自治区:体育教育本科专业,只招收体育专项为足球的考生,文化、专业双上线者,采取“专业志愿清”的原则,按文化课投档成绩由高分到低分择优录取。如出现文化课投档成绩相同的情况,依次按照投档成绩中:专业成绩、语文、数学、综合、外语的顺序择优录取。

## 全国高校报考指南(2)

### (2)普通类专业:

①内蒙古自治区:按照“专业志愿清”的原则,即投档考生按专业志愿从高分到低分择优录取。如出现投档录取排序成绩相同的情况,依次按照投档成绩中:语文、数学、综合、外语的顺序择优录取。

②江苏省:采取“先分数后等级”的排序方式、各专业志愿间分数优先的原则,不设专业志愿级差,安排专业择优录取。如出现投档录取排序成绩相同情况,依次按照选测科目(理科为物理、文科为历史)等级、另一门选测科目等级、语文、数学、外语的顺序,综合考虑后择优录取;学业水平测试科目等级最低要求选测为BB,必测为5合格。

③浙江省、山东省:录取工作按照对应省份普通高校招生录取工作相关规定执行;考生须满足教育部及对应省份高考招生、录取有关部门相关规定,同时满足相应省份已发布的本校招生专业选考科目要求;对已投档考生,按照投档成绩,录取到投档专业。

④北京市、天津市、海南省:录取工作按照对应省份普通高校招生录取工作相关规定执行;考生须满足教育部及对应省份高考招生、录取有关部门相关规定,同时满足相应省份已发布的本校招生专业选考科目要求;对已投档考生,在专业组内,按照“分数优先”的原则,不设专业志愿级差,按投档成绩从高分到低分安排专业择优录取。如出现投档录取排序成绩相同的情况,依次按照投档成绩中:语文、数学、外语的顺序择优录取。

⑤其他省(自治区、直辖市):按照“分数优先”的原则,不设专业志愿级差,按投档成绩从高分到低分安排专业择优录取。如出现投档录取排序成绩相同的情况,依次按照投档成绩中:语文、数学、综合、外语的顺序择优录取。

### (3)专业志愿调剂:

当进档考生所报专业志愿都无法满足时,服从专业调剂者,将

随机安排到未录满的专业;不服从调剂者,做退档处理。凡考生在填报志愿时未明确表示是否服从专业调剂的,视为不服从专业调剂。

投档比例:学校根据各省(自治区、直辖市)相关要求及生源情况综合考虑确定提档比例。按照顺序志愿投档的批次,学校调阅考生档案的比例原则上控制在120%以内。按照平行志愿投档的批次,调档比例原则上控制在105%以内。

内蒙古科技大学2020年内蒙古分专业招生计划表(高职)

学院名称	标记	专业	生源地类	学制	合计	内蒙古
矿业与煤炭学院		市场营销	文史	3	20	20
矿业与煤炭学院		工程测量技术	理工	3	70	70
矿业与煤炭学院		煤炭深加工与利用	理工	3	40	40
矿业与煤炭学院		建筑装饰工程技术	理工	3	50	50
矿业与煤炭学院		机械制造与自动化	理工	3	60	60
矿业与煤炭学院		机电一体化技术	理工	3	70	70
矿业与煤炭学院		电气自动化技术	理工	3	65	65
矿业与煤炭学院		会计	理工	3	30	30
矿业与煤炭学院		市场营销	理工	3	20	20
矿业与煤炭学院	运	会计	文史	3	30	30

注:计划表标记列中:“运”表示只招收教育部阳光高考平台高水平运动员本校公示考生。

内蒙古科技大学2020年内蒙古分专业招生计划表(少数民族预科班)

学院名称	标记	专业	生源地类	学制	合计	内蒙古
理学院	预	少数民族预科班	蒙授文科	1	25	25
理学院	预	少数民族预科班	蒙授理科	1	125	125

注:计划表标记列中:少数民族预科班招收蒙语授课高中生,一年后重新分配专业,汉语授课。

内蒙古科技大学2020年本科分省分专业招生计划表

学院名称	标记	专业	科类	学制	合计	北京	天津	河北	山西	内蒙古	辽宁	吉林	黑龙江	江苏	浙江	安徽	福建	江西	山东	河南	湖北	湖南	广东	广西	海南	重庆	四川	贵州	云南	西藏	陕西	甘肃	青海	宁夏	新疆	预科班转入	高水平运动队	
经济与管理学院		金融学	文史	4	30			2	2	8			1			2		1	2		1	1			1	1		1							3	3		
经济与管理学院		国际经济与贸易	文史	4	40			2	2	21						2	2	1	1	1	1	1		1	1	1		1							3			
文法学院		法学	文史	4	47			2	2	20	2	2	2						3		2	2				2	1	1		2	1				3	3		
文法学院		社会工作	文史	4	37				1	21	1		2	2	3				3			2				1	1											
马克思主义学院		思想政治教育	文史	4	32			1	2	15				1	1				1	1				2					1	1	1	1	1	1	3			
文法学院		汉语言文学	文史	4	80			2	2	40	1					1	1	2	3	2	1	1	1	1	1	3	2	2	3	3			1		5	3		
文法学院		秘书学	文史	4	33			2	1	19								2	2							2			2	2			1					
外国语学院		英语	文史	4	35					16	2		2			1	2	2		2	2	2	2		1				1									
外国语学院		商务英语	文史	4	15			2	1	7	1		1							1			2															
艺术与设计学院		广告学	文史	4	33	2	2	1	19	1	1			1				2							1		2	1										
经济与管理学院		工商管理	文史	4	25				1	12	2	1			1	1			1									2					1		2	1		
经济与管理学院		市场营销	文史	4	35			1	2	19	1	1						1		2		1	1	2				1					1		2			
经济与管理学院		会计学	文史	4	40			2	2	17	1	1	1	1	1				1	1	1	1			1	1	1	1		1					4	3		
经济与管理学院		人力资源管理	文史	4	35			2	2	10			1		1				2				1	2				1			1		1	4	7			
经济与管理学院		公共事业管理	文史	4	70			3	2	41	1	2	1	1	1	1		1	3	2				2	2	1	2	2	1	1			2					
经济与管理学院		金融学	理工	4	31	2	1		7				1			1		2	1				1	1	2			1	1	1	1			6	2			
经济与管理学院		国际经济与贸易	理工	4	35	2	2	1	19	1	1					1		1	2	2								1							2			
文法学院		法学	理工	4	30			2	1	17	1	1	1	1					2	1	1					1				1								
外国语学院		英语	理工	4	23	2	2	2	10				1							2		2	2															
外国语学院		商务英语	理工	4	14					6				2					1	2			1		1													

学院名称	标记	专业	科类	学制	合计	北京	天津	河北	山西	内蒙古	辽宁	吉林	黑龙江	江苏	浙江	安徽	福建	江西	山东	河南	湖北	湖南	广东	广西	海南	重庆	四川	贵州	云南	西藏	陕西	甘肃	青海	宁夏	新疆	预科班转入	高水平运动队			
理学院		数学与应用数学	理工	4	75		4	3	3	45				2					3	3		2	2			3	2		3											
理学院		应用物理学	理工	4	110		3	4	4	66	1	1	1	2	2	2			5	5		3	2			3	3		3											
化学与化工学院		应用化学	理工	4	115			1	2	78		1	2		1	2	2	2	6	2	1			1	2	1		3	3			2				2	1			
生命科学与技术学院		生物技术	理工	4	75			3	2	40	3	2		2	2	2			1	5	3	1				2	2	1								1	3			
生命科学与技术学院		生物信息学	理工	4	37			3	3	21			1				1	1		3	1					2	1													
机械工程学院		机械设计制造及其自动化	理工	4	148		4	5	5	71	3	3	1	1	2	2	1	1	7	2	3	2	3	1	3	1	2			4	3	2	2	2	2	8				
材料与冶金学院		材料成型及控制工程	理工	4	75		4	2	2	31	2	2	2	1	2	2			2	5	2	1	1	2	2	2	2	2	2		1	1								
机械工程学院		机械电子工程	理工	4	52			2	2	22					2	1	1	2	6	4	3		1	1		1				1	3									
艺术与设计学院		工业设计	理工	4	35			1	1	21			1			1				1					2			2	1			2		1						
机械工程学院		过程装备与控制工程	理工	4	75			2	2	42		2	1		2	1			6	3		2			2		2	2			2					1	3			
机械工程学院		车辆工程	理工	4	75			2	1	39		2	1		2	2			1	5	3	2	2		2	1		1	1	1	1						6			
信息工程学院		测控技术与仪器	理工	4	80			4	4	36		2	2			3	1	1	5	2	1	3		2			3	1	2		3	3		1	1					
材料与冶金学院		冶金工程	理工	4	105		3	5	5	49	3	2	2	1	2	5	1	3	7	2	1	1	1	1	1	2	1	1	1	1	1	1	1	1	1	1	1	1	1	
能源与环境学院		能源与动力工程	理工	4	100		3	3	3	49	1	1	1	1	2	2			1	3	1	2	1	1	1	3	2		2	2	1	2	2	1	2	2	3	2		
信息工程学院		电气工程及其自动化	理工	4	57			4	4	9	1	1			2	3	2	2	3	2		3		2			2	1	1		3	2		1	1	8				
信息工程学院		电子信息工程	理工	4	79		3	3	3	38		1	1		2	2	1	2	3	1	1	2		2			2		1		3	2		2	1	3				
信息工程学院		通信工程	理工	4	75			4	4	33			1			4	1	1	4	1	1	3		1	2	1	3	1	2		2	3			1	2				
信息工程学院		自动化	理工	4	78			4	4	23	1	1	1	2	3	5	1	2	5	2	3	3	1	1			3	3	1	2		2	3			2				
信息工程学院		软件工程	理工	4	75		3	3	3	33		1	1		2	2			2	5	3		3		1		1	3	1	1		1	3				3			
土木工程学院		土木工程	理工	4	135		3	6	5	65	3	3	3	2	2	2	1	3	6	3	1		3	1	3	2	2	1	1		2	1	1	1	1	1	7	1		
能源与环境学院		建筑环境与能源应用工程	理工	4	115		3	3	3	64	2	2	3	1	2	3			1	5	2	2	2	1		2		2	2	2		2	2					3		
能源与环境学院		给排水科学与工程	理工	4	115		3	3	3	64		1	2	2	3	3	1	1	6	2	2	2	2	1	2	2	2	2	2	2								4		
信息工程学院		建筑电气与智能化	理工	4	75			4	3	30		2	1			3			1	3	2	1	2		1	2	1	2		2	1	2	2		2	1	7			
土木工程学院	新	智能建造	理工	4	40			2	2	23	2					1	1	1						1	1			1	1			1	1	1	1	1				
矿业与煤炭学院		测绘工程	理工	4	90			2	2	54		2			2	2	1	2	5	2			2	1		1	1	2	2	2	2	1	2				2			
化学与化工学院		化学工程与工艺	理工	4	170			3	3	117		2	2		2	1	2	2	6	2	2		2		2	3	4		3	3		1	3	2						
矿业与煤炭学院		地质工程	理工	4	75			2	2	45		1			1	1	1	5	3		1	2						3	2			3			1	2				
矿业与煤炭学院		采矿工程	理工	4	95			3	5	39		2	2		1	3	2	2	6	5	3	1		2	2			4	3		5	3				2				
矿业与煤炭学院		矿物加工工程	理工	4	93			2	3	52		2		2	2	2	2	5	3		2	1	1	2	2		2	4		1	2				1					
化学与化工学院		轻化工程	理工	4	80				1	55		1	1		2	1	2	2	4	2				1		2	1	1	1			2				1				
土木工程学院		交通工程	理工	4	80		2	2	2	40	2				2	1		2	6	3	2					2			1	1	2		1	1	1	7				
能源与环境学院		环境工程	理工	4	110		2	2	2	59		2	2		2			3	8	1				2	3	3	2	2	3		2	3	1	2			4			
能源与环境学院	新	环境生态工程	理工	4	40			2	2	23			1	2		2	1	1		2		2		1									1							
生命科学与技术学院		食品科学与工程	理工	4	80		3	2	2	47	2	2		3	2	1		1	6	2				1		2	2	1										1		
矿业与煤炭学院		安全工程	理工	4	89			2	2	48		2	2		2	2	1	2	3	3	1	1	2	2	2	1		2	2		2	2		1	2					
生命科学与技术学院		生物工程	理工	4	120			3	3	69	3	3	3	3	3	1		1	5	5			2	1		3	3	1	2		1	1		1	1	1	1	1		
经济与管理学院		信息管理与信息系统	理工	4	75		3	1	1	42	1	2	2		1	1	2		2	2	1		2		2		1	1	2			2	1			1	2			
土木工程学院		工程管理	理工	4	80			4	3	42	2	1	2			1	1	1	4	4	2			1	1		2	2		2		1					4			
土木工程学院		工程造价	理工	4	80			4	4	40	2		2					1	4	4	2					1	2	1	1		2	1	1			1	7			
经济与管理学院		工商管理	理工	4	50	2	3	1	1	24		1			1		2	1	2	2					1			1	1							1	5	1		
经济与管理学院		市场营销	理工	4	30					14			2		1		1		2	2				1		1	1	1	1	2		1								
经济与管理学院		会计学	理工	4	37		3	1	2	13								1		3	1				1			2	2							8				
经济与管理学院		人力资源管理	理工	4	40	1		1		17								1		2	2	2			2			1				2	1		1	7				
材料与冶金学院	新	材料类	理工	4	315			15	15	142	10	8	8	8	14	8	8		7	7	7	7	7	7		7	8	8	7		6	5	1	1	1	1				
建筑学院	新	建筑类	理工	5	125			6	6	51	6	1	6		3	1	1		3	6	6	6	6	1		6	5	1	2		2	2					4			
体育教学部(足球学院)	体	体育教育	体育不分文理	4	25					25																														
文法学院	定	法学-巴州定向																																						

学院名称	专业	科类	学制	合计	北京	天津	河北	山西	内蒙古	辽宁	吉林	黑龙江	江苏	浙江	安徽	福建	江西	山东	河南	湖北	湖南	广东	广西	海南	重庆	四川	贵州	云南	西藏	陕西	甘肃	青海	宁夏	新疆	预科班转入	高水平运动队
机械工程学院	机械电子工程-巴州定向	理工	4	2																														2		
信息工程学院	电子信息工程-巴州定向	理工	4	1																														1		
经济与管理学院	金融学	理工	4	19				19																												
机械工程学院	机械电子工程	理工	4	21				21																												
信息工程学院	电气工程及其自动化	理工	4	23				23																												
信息工程学院	自动化	理工	4	37				37																												
机械工程学院	机械设计制造及其自动化	理工	4	22				22																												
能源与环境学院	能源与动力工程	理工	4	15				15																												
土木工程学院	土木工程	理工	4	20				20																												
经济与管理学院	会计学	理工	4	3				3																												
信息工程学院	计算机科学与技术-校企合作	理工	4	80				78																											2	
信息工程学院	数据科学与大数据技术-校企合作	理工	4	80				80																												
信息工程学院	网络空间安全-校企合作	理工	4	80				80																												
文法学院	社会工作	蒙授文科	4	3				3																												
马克思主义学院	思想政治教育	蒙授文科	4	2				2																												
文法学院	秘书学	蒙授文科	4	2				2																												
艺术与设计的学院	广告学	蒙授文科	4	2				2																												
经济与管理学院	公共事业管理	蒙授文科	4	5				5																												
生命科学与技术学院	生物信息学	蒙授理科	4	3				3																												
矿业与煤炭学院	矿物加工工程	蒙授理科	4	7				7																												
化学与化工学院	轻化工程	蒙授理科	4	5				5																												
矿业与煤炭学院	安全工程	蒙授理科	4	6				6																												
经济与管理学院	市场营销	蒙授理科	4	5				5																												

注:1. 计划表生源科类列中北京、天津、浙江、山东、海南,文理不分科编制招生计划;2. 计划表专业列中材料类包含金属材料工程、无机非金属材料工程、复合材料与工程、功能材料、材料化学;建筑类包含建筑学、城乡规划、风景园林;3. 计划表标记列中;体=体育类专业,足球方向,只招收体育专项为足球的考生;国=国家专项计划;地=地方专项计划;民=民族班,招收蒙语授课高中生,入学后直接进入汉语授课专业学习;预=少数民族预科班,招收蒙语授课高中生,一年后重新分配专业,汉语授课;合=校企合作办学,只招有专业志愿考生;定=新疆巴州定向(单列类即原民考汉),面向巴州只招收汉语授课蒙古族高中毕业生,入校后汉语授课;新=2020年新增专业或专业类;4. 计划数、录取批次、科类等以各省(自治区、直辖市)招生主管部门统一公布的为准。

## 内蒙古民族大学



电话:0475-8313584(兼传真)

校址:内蒙古通辽市科尔沁区霍林河大街(西)536号

http://www.imun.edu.cn(学校网址)



扫码关注 2021 年报考资讯



### 录取规则

1. 遵循公平竞争、公开选拔、公开程序,德、智、体全面考核,综

合评价,以高考文化课成绩(含政策加分)为依据,从高分到低分择优录取。招生条件和加分政策按照国家和各省(市、区)有关招生工作的文件精神执行。

2. 采用“专业志愿清”的录取方式,依据考生填报的专业志愿,按志愿优先、分数优先的原则安排专业。志愿间不设分数级差。对考生所填报志愿不能满足又不服从调剂的投档考生,学校将予以退档。

3. 不限定男女比例,体检按照教育部和卫计委颁布的《普通高等学校招生体检工作指导意见》及相关规定执行。报考美术学、视觉传达设计、医学类专业考生要求无色盲、色弱。

4. 体育教育专业文化课成绩、专业成绩达到相应科类本科最低控制线后,按照专业成绩由高分到低分,择优录取。蒙语授课的体育类专业考生报考本校汉语授课的体育类专业,要有较好的汉语水平,经录取入学后不得转入蒙语授课的体育类专业;运动训练专业考生,经录取入学后不得转入其他专业。

5. 有特殊要求的专业:

(1)英语专业要求外语语种为英语,英语专业(汉语授课)英语

笔试成绩要求不低于100分,英语口语达到合格标准;英语专业(蒙语授课)英语笔试成绩要求不低于60分。

(2) 汉语言文学专业(汉语授课)专业语文成绩要求不低于90分。

(3) 汉语国际教育专业语文、英语成绩要求均不低于90分。

(4) 数学与应用数学(汉语授课)专业数学成绩要求不低于85分,数学与应用数学(蒙语授课)专业数学成绩要求不低于50分,信息与计算科学专业(汉语授课)专业数学成绩要求不低于60分。

(5) 国际本科学术互认课程专业中英文双语授课,英语成绩要求不低于80分。

(6) 汉语国际教育、国际经济与贸易、网络工程、计算机科学与技术、医学类、国际本科学术互认课程类等汉语授课的专业,受师资等办学条件所限,入学后外语只开设英语教学,非英语语种考生谨慎填报。

(7) 国际本科学术互认课程专业、校企合作高收费专业只录取有专业志愿的考生。入学后国际本科学术互认课程专业间可以互相转专业,校企合作专业间互相转专业。

(8) 根据自治区教育厅、劳动保障厅、等四部门文件要求地方公费师范生只录取应届高中毕业生。

(8) 根据教育厅文件,免费医学定向学生只招收农村牧区考生。

(9) 公费师范生、免费医学定向只录取有专业志愿的考生,不接受专业调剂,入学后不可转专业。

(10) 护理学专业、医学检验技术、医学影像技术专业学制4年,授予理学学士学位。

八协计划只录取蒙古族考生。

(11) 少数民族预科班(心理学)只招收蒙古族、达斡尔族、鄂伦春族、鄂温克族、俄罗斯族的汉语授课考生。少数民族预科班(汉语言文学、数学与应用数学)只招收呼伦贝尔市莫力达瓦达斡尔族自治旗的达斡尔族、鄂伦春自治旗的鄂伦春族、鄂温克族自治旗的鄂温克族及额尔古纳市的俄罗斯族的汉语授课考生。

(12) 机械设计制造及其自动化、机械电子工程、材料成型及控制工程专业三年校本部学习,一年企业实践。

(13) 自动化生产设备应用、材料成型与控制技术专业大一校本部学习,大二霍林郭勒分院工学实践,大三企业实训。

#### 6. 平行分录取原则:

对内蒙古自治区考生,当考生排序成绩相同时,对文科考生,依次按语文(蒙古语文甲或朝鲜语文)、文科综合、外语(蒙朝语授课考生取外语、汉考三级成绩高者)、文科数学择优录取;对理科考生,依次按理科数学、理科综合、语文(蒙古语文甲或朝鲜语文)、外语(蒙朝语授课考生取外语、汉考三级成绩高者)择优录取。对于不区分文理录取的专业,当考生排序成绩相同时:依次按专业考试成绩、语文(蒙古语文甲或朝鲜语文)、外语(蒙朝语授课考生取外语、汉考三级成绩高者)、数学、综合择优录取。

对其他生源地考生,参照内蒙古自治区录取原则执行。

**内蒙古民族大学2020年内蒙古分专业招生计划表**

专业名称	区内录取批次	学制	专业类别	计划数	内蒙古	辽宁	吉林	江西	山东	青海
少数民族预科班转入				120						
汉语言文学			普文	30	30					

专业名称	区内录取批次	学制	专业类别	计划数	内蒙古	辽宁	吉林	江西	山东	青海
数学与应用数学			普理	30	30					
心理学			普理	60	60					
<b>体育单招</b>				55						
运动训练		4		40						
武术与民族传统体育		4		15						
<b>免费医学定向</b>				20						
蒙医学(免费医学定向)	本科提前A	5	蒙理	20	20					
<b>地方公费师范生</b>				99						
英语(师范类)	本科提前A	4	普文	46	46					
思想政治教育(师范类)	本科提前A	4	普文	23	23					
汉语言文学(师范类)	本科提前A	4	蒙文	17	17					
小学教育(师范类)	本科提前A	4	蒙文	13	13					
<b>汉授体育</b>				75						
体育教育(师范类)	本科提前B	4	汉体	55	55					
社会体育指导与管理	本科提前B	4	汉体	20	20					
<b>蒙授体育</b>				30						
体育教育(师范类)	本科提前B	4	蒙体	30	30					
<b>国家扶贫专项计划</b>				60						
汉语言文学(师范类)	本科提前B	4	普文	5	5					
英语(师范类)	本科提前B	4	普文	5	5					
历史学(师范类)	本科提前B	4	普文	5	5					
临床医学	本科提前B	5	普理	15	15					
思想政治教育(师范类)	本科提前B	4	蒙文	5	5					
学前教育(师范类)	本科提前B	4	蒙文	5	5					
汉语言文学(师范类)	本科提前B	4	蒙文	5	5					
蒙医学	本科提前B	5	蒙理	5	5					
药物制剂	本科提前B	4	蒙理	5	5					
化学(师范类)	本科提前B	4	蒙理	5	5					
<b>地方扶贫专项计划</b>				110						
历史学(师范类)	本科提前B	4	普文	5	5					
汉语言文学(师范类)	本科提前B	4	普文	5	5					
英语(师范类)	本科提前B	4	普文	5	5					
财务管理	本科提前B	4	普文	5	5					
临床医学	本科提前B	5	普理	25	25					
思想政治教育(师范类)	本科提前B	4	蒙文	10	10					
学前教育(师范类)	本科提前B	4	蒙文	10	10					
汉语言文学(师范类)	本科提前B	4	蒙文	5	5					
蒙医学	本科提前B	5	蒙理	10	10					
药物制剂	本科提前B	4	蒙理	10	10					
化学(师范类)	本科提前B	4	蒙理	10	10					
数学与应用数学(师范类)	本科提前B	4	蒙理	10	10					
<b>本科一批蒙授文科</b>				125						
思想政治教育(师范类)	本科一批	4	蒙文	30	29					1
汉语言文学(师范类)	本科一批	4	蒙文	8	8					
学前教育(师范类)	本科一批	4	蒙文	15	15					
小学教育(师范类)	本科一批	4	蒙文	27	27					
中国少数民族语言文学(蒙古语、师范类)	本科一批	4	蒙文	45	45					
<b>本科一批蒙授理科</b>				285						
蒙医学	本科一批	5	蒙理	60	60					
药物制剂	本科一批	4	蒙理	25	25					
预防医学	本科一批	5	蒙理	30	30					
护理学(授理学学士学位)	本科一批	4	蒙理	30	24	2	2			2
医学检验技术(授理学学士学位)	本科一批	4	蒙理	30	30					
心理学(师范类)	本科一批	4	蒙理	30	30					
数学与应用数学(师范类)	本科一批	4	蒙理	25	25					
化学(师范类)	本科一批	4	蒙理	20	18	2				

## 全国高校报考指南(2)

专业名称	区内录取批次	学制	专业类别	计划数	内蒙古	辽宁	吉林	江西	山东	青海
物理学(师范类)	本科一批	4	蒙理	35	33	1				1
本科二批蒙授文科				82						
民族学	本科二批	4	蒙文	30	30					
新闻学	本科二批	4	蒙文	35	35					
法学	本科二批	4	蒙文	17	17					
本科二批蒙授理科				353						
法学	本科二批	4	蒙理	13	12					1
网络工程	本科二批	4	蒙理	30	27	1				2
蒙药学	本科二批	4	蒙理	40	40					
动物科学	本科二批	4	蒙理	50	50					
草业科学	本科二批	4	蒙理	30	30					
计算机科学与技术	本科二批	4	蒙理	30	30					
信息与计算科学	本科二批	4	蒙理	30	30					
医学影像技术(授理学学士学位)	本科二批	4	蒙理	30	30					
软件工程(校企合作)	本科二批	4	蒙理	40	40					
电子信息科学与技术(校企合作、嵌入式方向)	本科二批	4	蒙理	60	60					

专业名称	区内录取批次	学制	专业类别	计划数	内蒙古	辽宁	吉林	江西	山东	青海
专科汉授文科				20						
空中乘务	高职高专	3	普文	20	20					
专科汉授理科				20						
空中乘务	高职高专	3	普理	20	20					
对口高职(机电类)				60						
材料成型与控制技术	高职高专	3	文综合	30	30					
自动化生产设备应用	高职高专	3	文综合	30	30					
少数民族预科班(汉授文科)				30						
少数民族预科班(汉语言文学)	本科二批B	1	普文	30	30					
少数民族预科班(汉授理科)				90						
少数民族预科班(数学与应用数学)	本科二批B	1	普理	30	30					
少数民族预科班(心理学)	本科二批B	1	普理	60	60					

注:1. 最终招生计划及录取批次以各省、市、自治区招生主管部门公布的为准;2. 少数民族预科班(汉语言文学、数学与应用数学、心理学)计划120人,不含在2020年招生计划数内。

### 内蒙古民族大学2020年分省分专业招生计划表

专业名称	区内录取批次	学制	专业类别	计划数	内蒙古	天津	河北	山西	辽宁	吉林	黑龙江	江苏	浙江	安徽	福建	江西	山东	河南	湖北	湖南	广东	广西	海南	重庆	四川	贵州	云南	陕西	甘肃	青海	宁夏	新疆	西藏			
本科一批汉授文科					330																															
经济学	本科一批	4	普文	12	12																															
财务管理	本科一批	4	普文	17	12												3	2														1				
护理学(授理学学士学位)	本科一批	4	普文	15													5	4		2		2			2											
历史学(师范类)	本科一批	4	普文	45	38			1															2					1								
思想政治教育(师范类)	本科一批	4	普文	40	7	4	6	3		3		3	2		3	4	2										2				1					
汉语言文学(师范类)	本科一批	4	普文	47	20	2		2	1	3	2			1		2	3	2	2	2		2				2	2		1							
英语(师范类)	本科一批	4	普文	21	8															3				1	3	3	3									
小学教育(师范类)	本科一批	4	普文	33	9			2		2	2					3	3								2	3		2	4	1						
学前教育(师范类)	本科一批	4	普文	20	20																															
学前教育(师范类、国际本科学术互认课程)	本科一批	4	普文	80	80																															
本科一批汉授理科					502																															
临床医学	本科一批	5	普理	110	63	2	4	6		4				2			3	2		4	3	5				4	4	4								
药物制剂	本科一批	4	普理	35	33												2																			
财务管理	本科一批	4	普理	16	14					2																										
经济学	本科一批	4	普理	28	28																															
预防医学	本科一批	5	普理	50	14	4	2			3						5	2	2	2	2	2			1	2	5	2	2								
护理学(授理学学士学位)	本科一批	4	普理	15	5		2		1	1	1			1																		4				
数学与应用数学(师范类)	本科一批	4	普理	50	25	2	2	2	2					1		2	2		2			2				2	2	2		2						
物理学(师范类)	本科一批	4	普理	50	32		2	2	2	2	2					2	2												1			3				
化学(师范类)	本科一批	4	普理	55	32		2	1	2	2	2	2		1		1	2	3	1		1					1	1	1								
英语(师范类)	本科一批	4	普理	13	13																															
医学检验技术(国际本科学术互认课程、授理学学士学位)	本科一批	4	普理	80	60				10									10																		
本科二批汉授文科					361																															
汉语国际教育	本科二批	4	普文	40	12		2		2	2				2	1	2	2	3	2	2	2		2			2	2	2								
法学	本科二批	4	普文	27	7	2		2		2	4			2								2						2				2				
日语	本科二批	4	普文	15	15																															
市场营销	本科二批	4	普文	18	7			2						2	1			2	2																	
经济与金融	本科二批	4	普文	21	10					3						2												2								
新闻学	本科二批	4	普文	40	14			3	3			1		2	1		4	3			2							3	4							
行政管理	本科二批	4	普文	20	20																															