

天津租界与 日本居留民团

程维荣 著



上海社会科学出版社
SHANGHAI SOCIAL SCIENCE ACADEMIC PRESS



天津租界与日本居留民团

程维荣 著

上海社会科学院出版社

天津租界与日本居留民团

程维荣 著

上海社会科学院出版社

图书在版编目(CIP)数据

天津租界与日本居留民团 / 程维荣著 .— 上海 :
上海社会科学院出版社, 2021
ISBN 978-7-5520-3540-7

I. ①天… II. ①程… III. ①租界—地方史—天津 ②
日本—侵华—史料 IV. ①K292.1 ②K265.306

中国版本图书馆 CIP 数据核字(2021)第 067526 号

天津租界与日本居留民团

著 者: 程维荣

责任编辑: 周 河

封面设计: 黄婧昉

出版发行: 上海社会科学院出版社

上海顺昌路 622 号 邮编 200025

电话总机 021-63315947 销售热线 021-53063735

<http://www.sassp.cn> E-mail: sassp@sassp.cn

排 版: 南京展望文化发展有限公司

印 刷: 上海信老印刷厂

开 本: 710 毫米×1010 毫米 1/16

印 张: 15.25

字 数: 240 千字

版 次: 2021 年 6 月第 1 版 2021 年 6 月第 1 次印刷

ISBN 978-7-5520-3540-7/K·602

定价: 78.00 元

版权所有 翻印必究

12月,沙俄在天津开辟租界。接着,比利时、意大利与奥地利先后在天津划定租界,由此形成日本租界与英、法、俄等西方列强租界分庭抗礼的“九国租界”的态势。与此同时,日本还通过其他一系列不平等条约,在中国各通商口岸与沿海沿江城市开辟租界,享受各种政治经济特权和治外法权。日本在中国各地的租界中,以天津日租界面积最大、人口较多,存在时间最长。特别是在“九一八事变”和“七七事变”中,天津日租界积极配合日军侵华战争,成为支持日本占领华北大片地区的重要基地。

在此期间,日本向所占领的中国内地多个城市大量移民,实行资本输出。其移民纷纷涌进日本“开拓”的租界,倚仗其统治地位与特权从事工商、教育文化和其他社会活动。这样,日本当局就面临着一个通过什么形式分配权利与利益、管理日本移民的活动,并且统治租界内中国人的问题。此前,在日本国内已经开始实行中央与地方分权、推行地方“自治”,但是在日本的海外如何推行自治,并没有现成的经验。于是,日本首先在1902年于天津租界设立租界局作为管理机构,设有庶务、财务、土木、卫生、学务等课分掌行政。接着,日本在其所占中国内地各城市的日租界中开始移植国内的地方“自治”。这种移植不仅表现在宣传推广日本国内的地方“自治”观念,而且也确实在制度上有所照搬与运用,包括由居住于日租界及界外2里(1938年改为3里)的日本侨民组成天津的日本居留民团作为自治团体。自治团体内的侨民代表推选由首长统辖的一定任期的行政委员会,由10名委员(1935年1月参事会成立后改为5名委员)组成,采取议决与执行合一原则。关于事务的执行,在行政委员会之下,尚有吏员与雇员襄助进行。行政委员会内部实行所属各部门之间的权限分工,筹划与经营当地日本人统治下的财政、经济、文教与社会等公共事业,从而在形式上实现当地日侨的自我管理与机构运作。同时,行政委员会需定期向自治团体所在的行政机构汇报,接受总领事馆的监督。行政委员会至1935年改为参事会;1937年,日本外务省下令将居留民团参事会改为居留民团长制,实行居留民团首长的某种程度的个人专权制。

当然,在租界实行的移植并非简单照搬日本国内的模式,而是一个在移植中努力适应具体环境的过程。应该看到,在天津等地租界实行的居留民团制度与日本国内的模式有明显的不同。主要表现在:

第一,建立的背景不同。日本国内的地方自治制度主要随着地方经济和民主制度的逐步出现而自发形成并由政府确认与规范;而天津日本居留民团,是日本通过武力强占中国领土、划定租界以后建立的,其过程带有明显的人为强制成分。

第二,建立的法理依据不同。日本国内地方自治主要是依据颁布于1888年的町村制、1889年的市制以及1890年的府县制与郡制;而日本居留民团主要是运用1905年《居留民团法》。

第三,领导体制不同。日本国内的地方自治团体接受县、町、村各级行政机构与基层组织的指导与制约;而日本居留民团顺次受日本驻天津总领事馆、驻华使馆及东京外务大臣的监督,具有更明显的官方掌控色彩,而且租界内同时设立有警察与特务机构,并且有驻军。

第四,作用不同。日本国内的地方自治制度以本地经济、教育、文化、社会管理与发展为目标;而日本居留民团在实现租界管理与发展的同时,必须配合日军的行动,以搜集中国内地情报、实现租界的安全与巩固,并且将租界作为进一步向中国内地渗透扩张的基地为重要目标,具有明显的扩张性特征。

第五,与周边关系不同。日本国内的地方自治无需过多考虑周边环境的因素;日本居留民团则必须着眼于中国传统型城市的原有基础,处理与天津地方当局、其他各国在天津的租界等方面的关系,互相间存在或紧张或缓和的并存与竞争关系,以及日方威逼中方的关系。

应该说,与中国其他城市日本租界的自治团体比较,天津日本居留民团因存在的时间长,制度比较完备、运作相对规范,总体上移植有相当的成效,对于日租界的发展起到了推动作用;对于日本在华北的侵略活动,扮演了支撑者与协作者的角色,在日本在华各地的租界中具有典型意义与示范作用。

天津的日本居留民团,作为日本在天津侨民的自治团体,实质上是日本总领事馆指挥下统治和经营日租界的机构,是一个具有强制力的公权力法人组织。居留民大会(行使选举权)、行政委员会(行使决策权)和民团吏员(行使执行权)是居留民团三大组成部分。其本质,是日本向中国侵略与扩张、变中国传统型城市制度为日本殖民地城市制度的形式。研究天津的租界与居留民团问题,对于了解近代日本侵略中国的历史,研究当时日本民众在中国的日租界的生活、生产

与经营活动,探索近代天津的城市发展轨迹,以及中日两国的地方关系与国家关系,都具有一定的意义。

过去,国内学界对中国近代史上的租界包括天津“九国租界”有一定的研究,发表了不少研究成果,但是对日本侨民特别是天津的日本居留民团的情况很少涉及,研究成果十分鲜见,这就使近代日本在华租界的形成演变与中日关系的研究受到一定的局限。

最近一些年来,笔者根据上海社会科学院“租界、租借地等特殊地区研究”特色学科的安排,在学科前此的租界、租借地等问题研究的基础上,主要根据《天津日本租界居留民团资料》和其他一些相关成果和文献记载,对天津日租界和日本居留民团的历史与法理问题的资料进行梳理和探索,提出一些观点,形成了这么一部小书。在此过程中,笔者深感资料的匮乏与零乱无序。因此,这部书中进行的梳理与研究只是初步的,仅仅是提出若干相关问题,并对其中有些问题试图加以初步的解答而已。

在本书的写作与出版过程中,得到上海社会科学院法学研究所“租界、租借地等特殊地区研究”特色学科负责人费成康研究员的大力支持,得到上海社会科学院出版社特别是周河老师与裘幼华老师的全力协助,在此谨致谢忱。书中存在的缺漏、谬误,有待相关专家与读者不吝批评指正。

程维荣

2020年11月

目 录

前 言 / 1

第一章 近代天津租界格局的形成 / 1

第一节 第二次鸦片战争中天津租界的开辟 / 1

第二节 甲午战争后日租界的建立 / 10

第三节 八国联军入侵与九国租界的形成 / 16

第二章 天津日租界的扩展与延续 / 27

第一节 都统衙门与“新政”时期 / 27

第二节 日租界的持续膨胀 / 33

第三节 全面抗战爆发前的天津日租界 / 49

第四节 抗战期间的日租界 / 54

第五节 日租界地域与人口 / 59

第三章 天津日本居留民团的建立与机构 / 66

第一节 居留民团的依据 / 66

第二节 居留民团的登场 / 75

第三节 居留民团行政委员会 / 93

第四节 共益会与居留民团的并存 / 102

第四章 日本居留民团与天津市政 / 113

第一节 住宅道路建设的显著扩张 / 113

第二节 市内交通网的粗具规模 / 119

第三节 水电与邮政的肆意强推 / 123

第四节 铁路与港口的迅速连接 / 134

第五章 日本居留民团与天津经济 / 138

第一节 敲骨吸髓的税收财政 / 139

第二节 巧取豪夺的金融机构 / 143

第三节 畸型繁荣的城市工商业 / 148

第四节 无处不在的经济统制与走私 / 165

第六章 日本居留民团与天津教育文化 / 171

第一节 服务于侵华战争的普通教育 / 171

第二节 殖民地化的报纸与文化设施 / 182

第三节 五光十色的娱乐场所 / 188

第七章 日本居留民团与天津社会 / 194

第一节 为日本人服务的医疗设施 / 194

第二节 凸显日本色彩的公共事业 / 198

第三节 诡谲神秘的宗教与帮会 / 204

第四节 乌烟瘴气的赌毒黄 / 206

第五节 协助侵华的义勇队 / 212

第八章 天津日租界的收回与居留民团的终结 / 217

第一节 第一次世界大战与天津租界 / 217

第二节 太平洋战争中日租界的窘境 / 219

第三节 日租界的“交收”闹剧 / 224

第四节 日本的投降与居留民团的瓦解 / 229

第一章

近代天津租界格局的形成

近代中国各地出现的租界,是英国、法国等为先锋的西方列强以武力入侵中国,迫使清朝接受不平等条约的结果。天津在地理上接近海河出海口,作为北京门户,位置十分重要,其被占领,是19世纪末列强侵华重心从南方转移到北方、直接威胁北京的主要依托。就天津设立租界的进程来说,每一次都是对华战争后列强挟战胜的余威而实现的。这可以分3个阶段。第一个阶段是第二次鸦片战争期间,随着中英、中法《天津条约》与《北京条约》的签订,天津开埠,1860年(咸丰十年)11月,英国率先在天津设立租界,以后又进行3次扩张。英租界设立不久,法国、美国接踵而来,也先后在天津设立租界。第二个阶段是甲午战争及中日《马关条约》签订后,1895年(光绪二十一年)10月,德国在天津划定租界,以后又加以扩大。1898年(光绪二十四年)8月,日本在天津划定租界,并留预备租界。第三个阶段是八国联军攻入北京、《辛丑条约》签订后,1901年(光绪二十七年)12月,沙俄在天津开辟租界。接着,比利时、意大利与奥地利先后在天津划定租界。在这种东、西方实力消长、两种社会制度文化形态剧烈碰撞与融合的过程中,天津建立起中国内地城市中数量最多的租界,形成“九国租界”的格局。特别是日本租界的建立,与中国其他地方的日本租界一样,使天津承载岛国封建专制军事政权殖民奴役的沉重与血腥,是近代中国史屈辱的一幕。

第一节 第二次鸦片战争中天津租界的开辟

海河,又先后称界河、沽河、白河,地处华北平原,是华北地区的大河。其以

卫河为源,总长 1 032 千米(一说以漳河为源,总长 1 329 千米)。海河上游河面宽阔,是条件良好的内河码头。南运河、子牙河、大清河、永定河、潮白河(北运河)五大支流及其分支如蛛网一般通往华北各地,为华北最大的水系,并且汇合成海河干流自西向东横贯天津市区。海河干流长 73 余千米,东流入渤海,素有“九河下梢”“河海要冲”之称,堪称天津的城市摇篮。海河入海口称为大沽口,为京津门户,被誉为“津门之屏”“海防要隘”。自海河出海,可驶抵南北各省,远达太平洋和印度洋。

现代天津简称津,地处华北平原东北部,海河流域下游,东临渤海,与山东、辽宁两个半岛相望;北依燕山,与河北省、北京市相邻,目前市域总面积 1.19 万余平方千米,共辖 16 区,人口 1 000 余万人。是中国北方的经济中心和港口城市,我国四个直辖市之一。目前的天津市区面积 2 073 平方千米,常住人口 500 余万人,划分为和平、河西、南开、红桥、东丽、西青及濒临渤海的滨海新区等 11 个行政区。

天津地区早就有人口居住。在遥远的战国时期已经出现了以渔业、农业和盐业为生的人口聚落,东汉末年天津周围成为人口繁衍生息的聚集地。魏晋南北朝时期军粮城一带出现了城镇;隋唐时期天津蓟县(渔阳)成为北方军事重镇,驻军近 10 万人;北宋,天津地处宋辽对峙的前线;金朝迁都燕京(今北京)后,出现了柳口镇(今杨柳青镇)和直沽寨等军事驻地,这是今天的天津市区最早的建制。元代直沽寨因为漕运、盐业和屯田,发展为相当繁荣的海口重镇,1316 年(延祐三年)改直沽寨为海津镇。

从人口聚落到寨再到镇,反映了天津城市形成前的发展主线。

明朝的“卫”,是府兵制下的军事据点,一般为海边军事重镇,用于防备海寇。明朝前期,为了防备外族,于 1404 年(永乐二年)设立天津卫,从此有“天津”之名,表示拱卫京城的海边要塞。翌年,天津筑城,即后来的老城,位于今天津市区的西北角。所谓天津卫,实际上包括天津城周围的三个卫,即天津卫、天津左卫和天津右卫,三卫指挥机关设城中。其军事管辖东起渤海,南抵山东德州。在行政上,天津卫城分属两县,即西门和南门外属静海县,东门和北门外属武清县。天津卫的建立与筑城,标志着中央政府对天津军事地位的认可。

明成祖迁都北京后,天津作为拱卫首都的门户,衔接南方、京城和辽东前线

之间粮饷、军队和装备的转运。原先南方粮食海运或河运至天津,再用小船运往北京和辽东驻军。1415年(永乐十三年)大运河全线贯通,遂罢海运,漕运日增。漕粮汇聚储存在天津,陆续运往北京等地,使天津及附近囤积粮食的仓敖在17世纪初增加至300余座,促进了天津中转运功能的增强和经济实力的提高。

清朝,1725年(雍正三年)11月将天津卫改称天津州,辖武清、青县、静海三县,天津完成了从军事城堡向一个具有行政管理功能的城市的过渡。至1731年(雍正九年)天津州又升为天津府,兼置天津县,并辖青县、静海,以及沧州、南皮、盐山、庆云县,天津便成为辖六县一州的畿辅首邑。城内并置天津府衙署与天津县衙署,同时设有诸多专门机构,如河道总督、长芦盐运使和长芦巡盐御史,天津钞关、天津总兵衙署等。随着盐业、航运的发展,到1850年(道光三十年)前后天津城厢人口达到近20万人。

天津滨海地区,“外接深洋,内系海口”,素有“京畿门户”“京津屏障”的说法。有两个天然河流入海口,一是北塘口,一是大沽口。北塘口是原金钟河、宁车沽河与蓟运河交汇入海口,1949年以后因开挖河道,变成潮白新河、永定新河与蓟运河交汇入海口。大沽口是海河干流入海口,水路可通天津,连接北京,又称海门、塘沽口。近代大沽口成为北洋水师基地,大沽船坞为北方第一大船厂,也是中国近代海洋化工发祥地。海河从大沽口蜿蜒前伸,汨汨流淌,一直到天津城。

塘沽在大沽口西北面,位于海河北岸,是海河下游最后一个村子。塘沽原为小渔村,第二次鸦片战争期间塘沽作为大沽炮台防御体系的一部分。洋务运动期间李鸿章奏准将铁路从芦台建到塘沽,主要运送开滦煤矿的煤。自1890年(光绪十六年)起各国纷纷在塘沽占地盘,建码头、仓库和办事处(大多在北岸),北岸畸型发展起来。1914年塘沽建成中国第一精盐公司,以后人口不断增多。1939年,日本在海河入海口建筑大型人工港——塘沽新港,开挖引河,筑造防波堤,塘沽以东成为港区,塘沽地区向东、西、南进一步扩大。

海河流域属于半干旱、半湿润的温带大陆性季风气候,气候四季分明,冬季寒冷干燥,春季干旱少雨,夏季湿热多雨,秋季天高气爽。平均年降水量548毫米左右。17世纪以来,海河流域大洪水平均20年发生一次,天津曾多次被淹没。

表 1-1-1 1937 年天津河流最高水位表

河流名	日期	时间	水位(T.D)米	气候与最大风速(米秒)	风向
海河	10月11日	1:30	5.53	晴后雨,11.80	北、北西
北运河	10月1日	19:00	3.36	晴天,3.36	南,南西
南运河	10月9日		6.53		
子牙河	10月9日		6.73		

资料来源：陆承素等：《天津日本租界居留民团资料》，第三册，广西师范大学出版社 2006 年版，第 285 页。

塘沽口，海河北岸原属奉天府宁河县，南岸原属河间府沧州静海县。1949 年 1 月将塘沽、大沽地区合建为塘大市，1952 年 2 月改称塘沽区。

第一次鸦片战争以后，1842 年（道光二十二年）8 月，清朝被迫与英国签订《江宁条约》即《南京条约》，广州、厦门、福州、宁波、上海等城市第一批开埠，成为最早设立租界的通商口岸。而位于北方的天津，较晚才作为第二次鸦片战争的结果开辟租界。

19 世纪 40 年代末以后，英、法等国对外加紧扩张，它们对第一次鸦片战争后对华条约所攫取的权益越来越不满足，与清朝政府的矛盾日益加深，企图利用中国内部的太平天国革命，通过对清政府实行外交讹诈即“修约”谈判，扩大侵华权益。1854 年（咸丰四年），《江宁条约》届满 12 年，英、法等国向清政府提出修改《江宁条约》，要求中国全境开放通商，被清政府拒绝。于是英、法等国决心发动一场新的侵华战争。

1856 年（咸丰六年）10 月，英国军舰以广东水师搜查停泊在省河海珠炮台附近曾在香港注册但早已过期的船只“亚罗号”并捕走海盗、“侵犯英国的尊严与权利”为借口，在英国当局支持下，悍然向广州城发动进攻，挑起了第二次鸦片战争。英国的强盗行径得到法国与美国的支持。本来只有英国一国出兵限于广州一地的武装冲突，升级为英法联军的全面侵华战争。沙俄也趁火打劫，在中国黑龙江以北地区占领大片中国领土。1857 年（咸丰七年）年底，在英法联军的进攻下，广州城失陷。接着，英法军队决定联合北上，将进攻锋芒转向中国北方，意图逼迫清政府屈服。翌年 5 月，英法联军军舰抵达大沽口外，溯白河而上，英、法、美、俄四国公使继而向清朝发出照会，要求清廷立即派出谈判全权代表。清廷顿

时惊慌失措,只图息事宁人,于是派直隶总督谭廷襄为代表到白河口谈判。但侵略者并无谈判诚意,发动了武力进攻。

从明朝中叶开始,为抵御倭寇入侵,在大沽口开始构筑炮台。清朝于 1817 年(嘉庆二十二年),鉴于大沽口险要形势,修筑砖木结构炮台两座。以后,炮台增修加固,至 1841 年(道光二十一年)建成大炮台 5 座、土炮台 12 座、土垒 13 座。1858 年(咸丰八年),清政府又对大沽炮台进行全面整修,分别以威、震、海、门、高五字为 5 座大炮台的名称。

1858 年 5 月 20 日,英法联军舰队开始进攻大沽炮台,战斗进行了 1 个多小时,炮台失陷。随后,英法与美俄联军水陆并进,抵达津郊,清朝派大学士桂良等与其谈判,被迫接受侵略者的条件。6 月 26 日和 27 日,中英、中法分别签订《天津条约》56 款附约 1 款、42 款附约 6 款。其中规定:外国公使驻北京,开放牛庄、登州、南京、镇江等口岸,外国军舰、商船可驶入长江及各通商口岸;修改税则;外国传教士得入内地自由传教;进一步明确有关领事裁判权的规定;清朝对英赔款 400 万两,对法赔款 200 万两。《天津条约》的签订,反映出外国已把注意力从南方转移到北方,直接威胁清朝统治的核心——北京。在此以前,沙俄已经



图 1-1-1 1858 年 6 月在海光寺签订《天津条约》情景

资料来源:天津市政协文史资料研究委员会等编:《近代天津图志》,天津古籍出版社 2004 年版,第 21 页。

于5月28日强迫清朝签订《璦琿条约》3条,我国东北外兴安岭以南、黑龙江以北60多万平方千米的广大领土被划为俄国属地,而原属我国领土的乌苏里江以东40万平方千米的土地则划为中俄共管。沙俄还抢先于6月13日与清朝签订中俄《天津条约》,取得了与英、法几乎一样的侵华权益。

《天津条约》签订后,咸丰帝心有不甘。一面派科尔沁亲王僧格林沁率师督办海口战备,礼部尚书瑞麟为直隶总督,协同重修大沽炮台,大力整顿大沽防御体系;一面再派桂良等去上海与英国代表谈判税则,企图以全免夷税为交换条件,幻想侵略者放弃到手的权益。英、法公使拒绝与清钦差在上海进行《天津条约》换约谈判,坚持入都换约。1859年6月25日,英、法、美公使各率舰队再由上海北上到达大沽口外挑衅。英法军舰并驶进内河开炮轰击炮台,守军还击,敌舰被迫撤退,随之敌军登陆,被守军消灭470多人,英军司令何伯重伤。第二次大沽口保卫战的胜利,是中国近代史上反侵略战争的唯一一次胜利。

英、法对大沽口之败不肯善罢甘休。1859年11月,英法决定进行报复。翌年7月,联军近2万人乘坐军舰至大沽口外,8月1日从北塘登岸,又排成散兵以排枪阻击清军马队冲锋,并以炮火轰击,清军马队几乎全军覆没。联军随即占领塘沽,并攻占北塘炮台,清朝将领僧格林沁弃阵逃回通州,守军向联军让出南岸各炮台,大沽口防线全面崩溃。

英法联军攻占大沽口后,又攻到天津城下,经过激战,7月21日,英法军队占领天津。咸丰帝命桂良等赴天津议和,后又改派载垣、穆荫议和。英法联军继续北犯,其专使巴夏礼到通州,9月14日开始与载垣等谈判。接着,经过张家湾之战,联军占通州。又经八里桥之战,僧格林沁部溃散,咸丰帝逃往热河行宫。清政府被迫再开和谈。联军攻入圆明园大肆烧杀焚掠。经过谈判,1860(咸丰十年)10月24日,中英签订《续增条约》即《北京条约》9款,并且互换《天津条约》批准书。翌日签订中法《续增条约》即《北京条约》10款。两条约内容基本相同,其中规定清朝分别赔银800万两。值得注意的是,两个《北京条约》均规定天津开埠通商。中英《北京条约》第10款规定:“大清大皇帝允以天津郡城海口作为通商之埠,凡有英民人等至此居住贸易均照经准各条所开各口章程比例,画一无别。”中法《北京条约》第7款规定:“直隶省之天津府克日通商,与别口无异。”这



图 1-1-2 1860 年 8 月,英法联军攻占北塘炮台

资料来源:《近代天津图志》,前揭第 23 页。

些规定,是天津设立租界的铺垫。

英国挟战胜之威,欲进一步攫取侵略权益。同年 12 月,英国公使卜鲁斯照会直隶总督恒福、三口通商大臣崇厚等,提出划紫竹林一带为英租界,为清政府所接受。紫竹林,位于天津城东南方向海河西岸,原为紫竹林寺,建于康熙初年;道光时为紫竹林村(在今哈尔滨道东端的南昌旅社一带);中华人民共和国成立后为天津市人民图书馆附近,今市文化局一带。这样,天津就成了继上海之后第二个划定租界的城市。一群耀武扬威的英国士兵手持洋枪,踏上了被划为英租界的土地。

作为天津最早划定的租界,坐落在紫竹林一带的英租界西南至海大道(今大沽

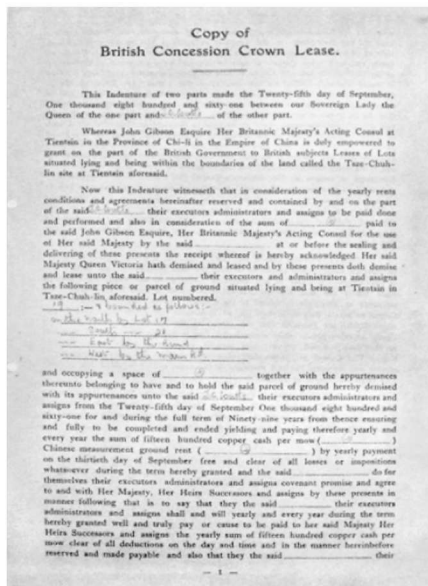


图 1-1-3 英国租界租约(1861 年 9 月 25 日,第 1 页)

资料来源:天津市档案馆编:《珍品档案图录(1655—1949)》,天津古籍出版社 2013 年版,第 35 页。

路),西北起至宝士徒道(今营口道),东南至博目哩道(今彰德道),占地 30.67 公顷(460 亩),后被称为“原订租界地”。英租界设立后,在开发过程中不断向周边扩张。1894 年甲午战争后,英国要求向西扩大租界至墙子河内侧,扩大面积计 1 630 亩。经 3 次扩展,英租界面积共达 6 149 亩。



图 1-1-4 英租界工部局

资料来源:《故影遗存》,科学出版社 2011 年版,第 13 页。

步英国后尘,法国根据《北京条约》,在英租界北面占据租界,占地 360 亩。当时海大道以西多为坑洼沼泽地,很少住户。后来的劝业场至墙子河一带,统称西开,也是一片荒凉。法租界为了向西扩展,由现在的劝业场向西至墙子河修建了一条新马路。1900 年后法方即将非法占领之地纳入租界。扩充后的法租界四至为:东北临海河,北部从马家口沿今锦州道向西至墙子河,南沿今营口道向西至墙子河,共 2 360 亩。1901 年《辛丑条约》签订后,法方还占领了界外原北洋机器局的东局子一带驻兵,成为租界外的租界。随后,法租界又占据了墙子河西面的老西开地区。法租界总面积,不包括东局子兵营,达到 2 836 亩。^①

中英、中法《北京条约》签订后,美国公民自然可以依照 1844 年 7 月中美《望厦条约》所取得的最惠国待遇,在天津取得居住权。同时,在第二次鸦片战争期间,美国以调解人面目出现,对战争双方进行斡旋,自诩有功。事后,1860 年在天津设立了美租界。美租界的范围:东临海河;西至海大道;南界开滦胡同(今

^① 天津市政协文史资料研究委员会:《天津租界》,天津人民出版社 1986 年版,第 38—41 页。