

老 / 年 / 大 / 学 / 系 / 列 / 教 / 材

品味空间 阳台种植好帮手

为老年人量身定制的学习教程

池玉敏 编著



山东城市出版传媒集团·济南出版社

老 / 年 / 大 / 学 / 系 / 列 / 教 / 材

品味空间 阳台种植好帮手

为老年人量身定制的学习教程

池玉敏 编著



山东城市出版传媒集团·济南出版社

图书在版编目 (CIP) 数据

品味空间：阳台种植好帮手 / 池玉敏编著. — 济南：
济南出版社，2020.5

ISBN 978-7-5488-4304-7

I. ①品… II. ①池… III. ①阳台—观赏园艺—普及
读物 IV. ①S68-49

中国版本图书馆 CIP 数据核字 (2020) 第 081530 号

老年大学系列教材

品味空间：阳台种植好帮手

池玉敏 编著

出版人 崔刚

策划 孙凤文

责任编辑 贾英敏 刘召燕

装帧设计 张倩 云门设计·逢晓欢

出版发行 济南出版社

地址 济南市二环南路1号 (250002)

编辑热线 0531-86131722

发行热线 0531-86131728 86922073 86131701

印刷 山东联志智能印刷有限公司

版次 2020年5月第1版

印次 2020年6月第1次印刷

开本 210 mm × 285 mm 16开

印张 7

字数 84千

印数 1—3000册

定价 45.00元

(如有印装质量问题, 请与承印厂联系调换)

前 言

浪漫的玫瑰、缤纷的蔷薇、清新的茉莉、淡雅的水仙、生机勃勃的太阳花、萌宠一般的多肉，它们或清新淡雅，或艳丽蓬勃，或娇嫩可爱，总能给我们的居家生活带来非同一般的美感与享受。

除了多姿多彩的外形、清新怡人的香气，很多花草还有宜室宜家宜人的功效。比如滴水观音可以清除空气中的灰尘；非洲茉莉产生的挥发性油类，具有显著的杀菌作用，可使人放松，有利于睡眠；白掌、铁线蕨、吊兰等可以过滤空气中的苯、甲醛等有害物质；龟背竹可以在夜间吸收二氧化碳，提高居室的含氧量；文竹的肉质根有止咳润肺、凉血解毒之功效；菊花、茉莉花、桂花等，可以制茶，有美容养颜之功效……真是不胜枚举。

在了解了种植花草的诸多好处之后，您是不是也跃跃欲试了呢？那么，如何把阳台打造成一个多姿多彩的花园或者瓜果飘香的菜园？如何足不出户成为拥抱绿色和健康的“种植达人”呢？本书提供给您一份简便直观的植物栽培指南：蔬菜、花草、多肉植物的阳台栽培方法尽在其中，苔藓微景观、组合盆栽、家庭插花、创意花艺等的制作方法简单易学，让您轻轻松松就能体会到亲手制作的插花作品美化了居室、亲手培育的蔬菜瓜果被烹饪成美食的自豪感，打造一方属于自己的诗意栖居的“花花世界”，让自己的生活更加充实，让家人的生活更加美好！

行动起来吧，这样的生活就在眼前……

「Contents」

目录

第一章 阳台朝向和绿植栽培 /001

南阳台和绿植栽培 /002

东阳台和绿植栽培 /006

西阳台和绿植栽培 /009

北阳台和绿植栽培 /012

家庭养花的九大误区 /016

第二章 阳台蔬菜的种植 /021

阳台种植蔬菜的技巧 /022

常见蔬菜的阳台种植 /025

第三章 多肉植物栽培 /039

栽种多肉植物的注意事项 /041

多肉植物组合栽培 /046

多肉植物的艺术造型 /051



第四章 苔玉的制作 /055

新鲜苔藓+绿植组合苔玉的制作方法 /57

干水苔+多肉植物组合苔玉的制作方法 /58

第五章 巧手制作苔藓微景观 /059

第六章 植物组合盆栽 /065

藤编筐盆栽 /067

蝴蝶兰组合盆栽 /069

第七章 家庭插花 /071

常见花材和插花技巧 /073

常见家庭插花的制作方法 /075

创意插花 /079

巧手制作花器 /084

第八章 创意花艺 /091

创意桌花 /092

干花花艺 /096



第一章

阳台朝向和绿植栽培



南阳台和绿植栽培

南阳台一年四季都有阳光照射，日照充足，如果通风好的话，便是养花的好场所。在不同的季节，阳光在南阳台的照射角度也不同。从秋季起，阳光的射入角度逐渐变小，仍可透进室内深处；到冬季，阳台大部分地方都能受到阳光照射。南阳台如有挡风玻璃窗，即可成为花木越冬的理想场所。

南阳台上可以栽种喜阳的植物，即阳性植物。阳性植物是在充足的阳光照射下才能开花的植物，对光照的要求很高。开花植物如水仙、牡丹、芍药、郁金香、风信子、美女樱、茉莉、米兰、九里香、桂花、大丽花、美人蕉、蜡梅、一品红等，果木类植物如银杏、石榴、金桔、葡萄、无花果等，藤本类植物如紫藤、凌霄、爬山虎、牵牛花等，都适合在南阳台栽种。





茉莉

茉莉，畏寒，喜温暖、潮湿、通风佳、光照充足的环境。光照充足时，茉莉的枝干强健，叶子浓绿，花朵比较多，而且味道也更香。茉莉不耐旱，但又忌积水。水过多的话，叶片易发黄，夏季可在叶面喷水。土壤以肥沃的沙质或半沙质为好。为促进茉莉开花，夏季可增施磷钾肥，同时将其移到阳光充足、通风良好之处。花凋谢后，及时将花枝减掉，以促进新花梢的生长。若遇虫害，可用万能粉或杀灭菊酯加水 200 倍进行喷洒，每半月喷洒一次；即使未发生病虫害，也应喷洒，做到预防在先。喷洒时间以晴天上午 9 时和下午 4 时为宜，中午烈日不宜喷洒，防止药害。



桂 花

盆栽桂花气质高雅、气味芳香，极富韵味，这几年越来越受到都市家庭的喜爱。

桂花喜酸性土，因此花盆中可适当增加腐殖土。盆以瓦盆为佳，渗水性及透气性都比较好。盆栽桂花 1~2 年需换一次盆，换盆宜在早春进行。桂花喜高温、干燥，浇水的时候保持土壤含水量 50% 左右为好，也要注意防止积水，以免造成烂根；夏日要注意中午遮阴，以防盆土过干。桂花比较喜欢有机肥，7 月后施复合有机肥，9 月初施磷肥以促进生长、开花。



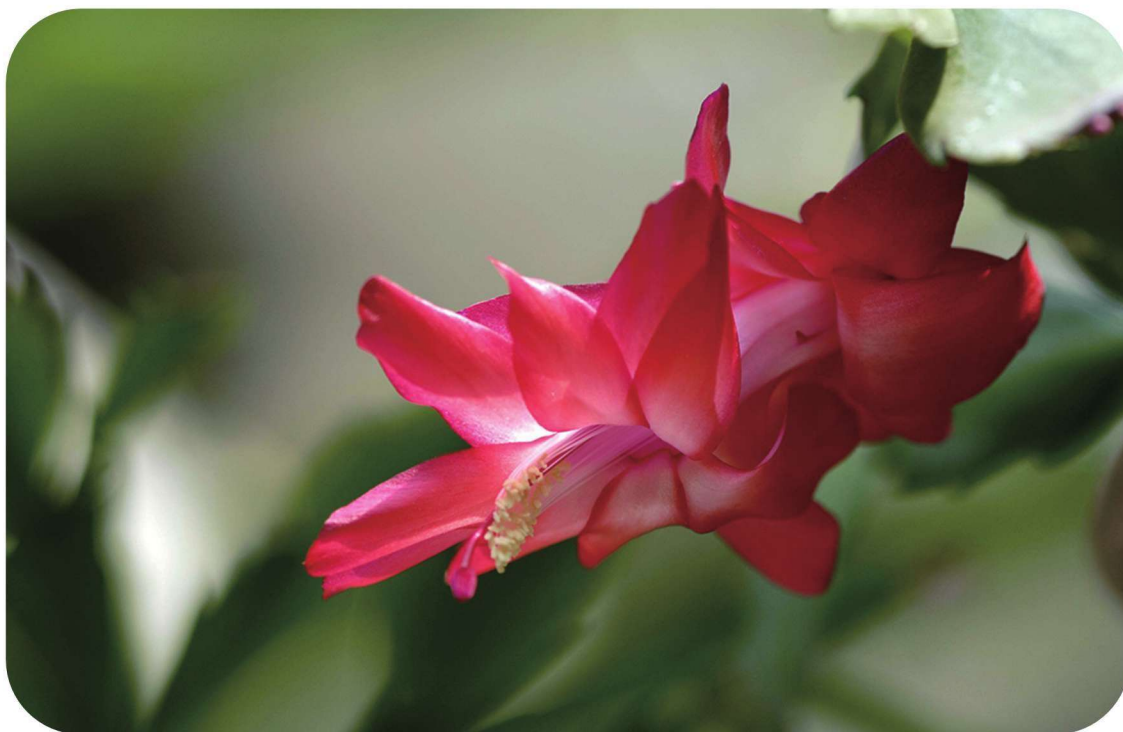


东阳台和绿植栽培

东阳台一般只有上午 4 个小时左右的光照时间，到了下午便成为阴凉之所，因此适合栽植短日照和稍耐阴的花卉。

短日照花卉是指只需较短的光照就能开花的植物，如果光照时间太长反而不会开花。这类植物有蟹爪兰、君子兰、茶花、杜鹃花等。





蟹爪兰

蟹爪兰是家中常见盆栽，可以养殖多年。它的花期很长，可以从10月一直到次年2月。要养殖好蟹爪兰，首先要注意浇水不能太多，盆内积水容易引起烂根。其次，注意适当的通风和光照。开花前，施少许有机肥。再次，修剪很重要。在花谢的时候，要减去开败的花朵，最好减去其下3~4节。长新枝的时候，也要修掉过密的新枝，以防营养不足。在长出新花蕾的时候，要摘去长势弱的，留下强壮饱满的。蟹爪兰生长多年以后，花枝增多，要注意将花枝分层架高，以免影响其光合作用。另外，如果蟹爪兰长势非常旺，每年春天都要修剪一次，秋天也可以修剪，冬天则不可修剪。注意选择在晴天修剪。



君子兰

君子兰具有很高的观赏价值，被誉为富贵之花，是许多家庭喜欢栽种的花卉品种。君子兰是多年生草本植物，寿命可达几十年，冬春开花，花期长达 30 ~ 50 天。君子兰原产于非洲热带地区，生长在树下，为半阴性植物，喜凉爽，忌高温，生长适温为 15 ~ 25℃，气温低于 5℃ 停止生长，甚至有可能被冻伤。君子兰喜肥，喜湿润，但又忌积水，需要土壤排水性良好。君子兰喜欢通风好的环境，畏惧强烈的阳光直射。正常情况下，君子兰长出十二片叶子以上才开花，每年开花一次。

西阳台和绿植栽培

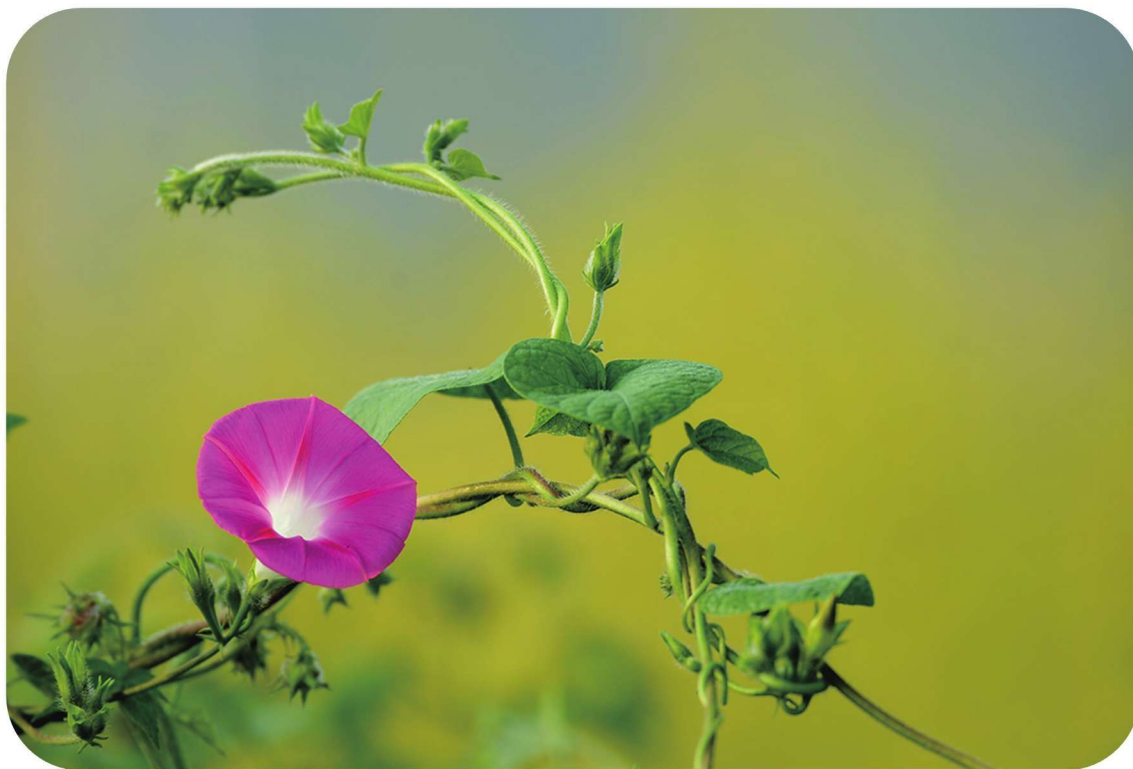
西阳台只在下午 4 ~ 6 点有光照。在夏季，太阳西晒特别强烈，对盆花的生长很不利。因此，西阳台可以搭架栽植葡萄、紫藤、金银花、爬山虎、瓜蒌、茑萝、牵牛花等攀缘植物，阴棚下可栽植喜阴花卉。如果避开午后 2 点钟前的强烈阳光直射，盆花还是能养好的。在冬季，西阳台也能接受充足的阳光，反而成为冬季养盆花的好地方。





爬山虎

爬山虎是多种植物的别称，枫藤、红丝草、趴山虎、巴山虎等统称为爬山虎。爬山虎一般攀缘在墙壁或岩石上，是垂直绿化的主要植物。室内阳台也可种植，可让爬山虎攀爬阳台墙壁或上方，但是要注意修剪，以免覆盖过大，破坏室内装修。爬山虎适应性非常强，比较喜欢阴湿的环境，耐旱、耐寒、耐贫瘠，可谓“懒人植物”。爬山虎对土壤的要求不高，耐修剪，怕积水。它对二氧化硫和氯化氢等有害气体有较强的抗性，对空气中的灰尘有吸附能力。



牵牛花

牵牛花为一年生草本植物，因花朵形状酷似喇叭，也叫作喇叭花。牵牛花的品种很多，色彩多样，花瓣边缘的变化也较多，是常见的观赏植物。

牵牛花适应性较强，喜阳光充足，喜温暖，耐暑热高温，但不耐寒，怕霜冻。牵牛花一般春天播种，夏天开花，种子发芽的适温为20~30℃。播种时，可按品种分行播在细沙中，10天左右发芽，大约再过10天，子叶完全张开。待真叶萌发，可将小苗移栽到小盆中。若土壤疏松肥美，牵牛花长势会更旺。花蕾孕育的时候，喷一些磷酸二氯钾水溶液，则花大色艳。夏季浇水要足，但盆内不能积水。