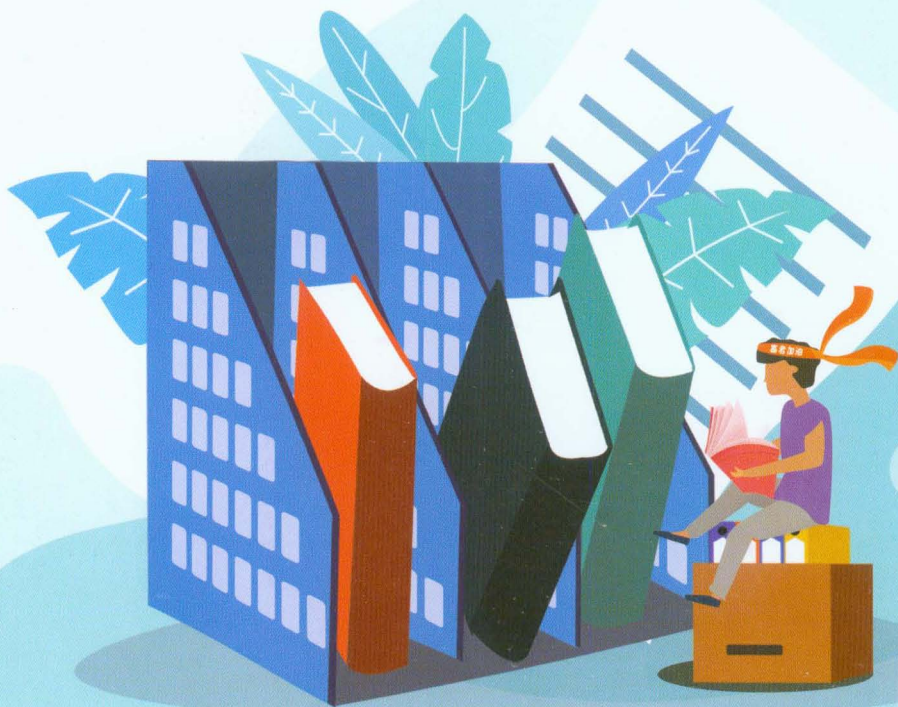


— 2020 —

# 填报志愿指南

《填报志愿指南》编写组 编



重庆大学出版社



重庆市普通高考  
综合服务平台



“重庆招考”  
微信公众号

# 2020 填报志愿指南

《填报志愿指南》编写组 编

重庆大学出版社

图书在版编目(CIP)数据

2020 填报志愿指南 / 《填报志愿指南》编写组编

— 重庆 : 重庆大学出版社, 2020.7

ISBN 978-7-5689-2277-7

I. ①2… II. ①填… III. ①高等学校—招生—介绍  
—重庆市—2020②毕业生—高中—升学参考资料 IV.

①G647.32

中国版本图书馆 CIP 数据核字(2020)第 111755 号

2020 填报志愿指南

2020 Tianbao Zhiyuan Zhinan

《填报志愿指南》编写组 编

策划编辑:唐启秀

责任编辑:陈 力 李桂英 版式设计:唐启秀

责任校对:王 倩 责任印制:张 策

\*

重庆大学出版社出版发行

出版人:饶帮华

社址:重庆市沙坪坝区大学城西路 21 号

邮编:401331

电话:(023) 88617190 88617185(中小学)

传真:(023) 88617186 88617166

网址: <http://www.cqup.com.cn>

邮箱: [fxk@cqup.com.cn](mailto:fxk@cqup.com.cn) (营销中心)

全国新华书店经销

重庆升光电力印务有限公司印刷

\*

开本:787mm×1092mm 1/16 印张:26 字数:800 千 插页:16 开 22 页

2020 年 7 月第 1 版 2020 年 7 月第 1 次印刷

ISBN 978-7-5689-2277-7 定价:30.00 元

---

本书如有印刷、装订等质量问题,本社负责调换

版权所有,请勿擅自翻印和用本书

制作各类出版物及配套用书,违者必究

# 前 言

考试招生制度是国家的基本教育制度,是人才培养的枢纽环节。高考作为国家人才选拔的重要平台和途径,承载着广大考生的成才梦想和万千家庭的美好未来。

为了给广大考生及家长提供权威、专业、系统、深度的高考政策和信息服务,引导帮助大家全面、准确、及时地了解 and 掌握高考报名、体检、考试、志愿填报、录取等方面的方法与技巧,我们特组织多年从事招生工作、在高考领域富有理论和实践经验的专家、学者及工作人员,编写了重庆高考系列丛书。本套丛书包括《考生必读》《艺术报考指南》《高等职业教育分类考试计划及填报志愿指南》《填报志愿指南》《招生计划汇编(文科)》《招生计划汇编(理科)》6册,主要涵盖2020年高考政策规定、考试说明、报考指导、招生信息、志愿填报、各批次历年录取情况、高职分类考试、院校及专业简介、相关信息参考等方面的内容,是2020年全市高考考生的必备工具书,也是广大家长及教师指导考生的基本参考书。

《填报志愿指南》系本套丛书之四,内容共分为“指导篇”“咨询篇”“信息篇”和“院校简介”四个板块。“指导篇”主要介绍高考志愿填报的基本原则和方法,以及2020年重庆市最新招生政策规定。“咨询篇”特别约请了有关专家撰文,就如何填报志愿进行了专业、深入、全面的指导,专家之言,颇可一观。“信息篇”以统计列表的方式列出近3年来渝招生部分院校和专业录取的分数情况,供填报志愿时参考。“院校简介”重点介绍了部分来渝招生院校的基本情况。

本套丛书出版后,如有政策调整或信息更新,以最新公布为准。敬请广大考生、家长、教师及读者及时登录重庆市教育考试院门户网站([www.cqksy.cn](http://www.cqksy.cn))、重庆招考信息网([www.cqzk.com.cn](http://www.cqzk.com.cn)),或通过重庆招考微信公众号关注和查询高考最新政策和信息。同时欢迎来人、来信或来电垂询,我们将竭诚提供咨询服务。

本套丛书在编写过程中,得到了西南大学、四川外国语大学、重庆理工大学等单位的热情帮助与大力支持。在此,谨向他们致以衷心的感谢!

因时间紧、任务重,加之编者学识和水平有限,本套丛书难免有遗漏和疏忽之处,期盼考生、家长、教师及广大读者提出宝贵意见,以便修订完善。

最后,衷心祝愿广大考生圆梦理想大学,真诚祝福每一个家庭收获美好期盼!

《填报志愿指南》编写组

2020年6月

# 目 录

## 指 导 篇

一、普通高校招生录取体制 .....	1
二、高考成绩公布、志愿填报和招生录取时间安排 .....	1
三、全国统考录取批次及志愿设置 .....	1
四、录取顺序 .....	2
五、普通文理类招生投档办法和原则 .....	3
六、艺术类招生投档办法和原则 .....	3
七、体育类招生投档办法和原则 .....	4
八、普通高校招生录取照顾政策 .....	4
九、考生照顾资格信息公示办法 .....	5
十、招生政策和信息公布的途径和方式 .....	5
十一、招生计划公布的途径和方式 .....	6
十二、普通高校招生“十公开”的主要内容 .....	6
十三、什么是各批次录取控制分数线、院校投档分数线、院校录取分数线 .....	7
十四、什么是高考志愿,为什么要高度重视高考志愿的填报 .....	8
十五、网上填报志愿时有哪些志愿表,哪些考生可以填报 .....	8
十六、网上填报志愿时应当注意的事项以及志愿信息表签字确认 .....	13
十七、填报志愿应当掌握的主要信息和考虑的主要因素 .....	17
十八、填报志愿时需要注意的几个问题 .....	19
十九、填报志愿存在哪些误区 .....	21
二十、高考成绩一段表是怎样形成的,它在填报志愿中有什么作用 .....	21
二十一、哪些原因会导致错填志愿或无效志愿 .....	22
二十二、高考志愿填报网上咨询活动是怎样安排的 .....	22
二十三、为什么会出现“上线落榜”的现象 .....	23

二十四、如何填报平行志愿·····	23
二十五、如何填报顺序志愿·····	25
二十六、艺术类考生如何填报志愿·····	26
二十七、体育类考生如何填报志愿·····	30
二十八、什么是强基计划？报考强基计划的考生如何填报志愿·····	31
二十九、报考高水平艺术团如何填报志愿·····	32
三十、报考高水平运动队如何填报志愿·····	33
三十一、征集志愿时间安排·····	34
三十二、什么是在渝院校、在渝招生院校、市属院校·····	35
三十三、什么是独立学院·····	35
三十四、什么是中外合作办学·····	36
三十五、什么是基地班·····	36
三十六、非西藏生源定向西藏就业招生·····	37
三十七、什么是教育部直属师范大学师范生公费教育·····	37
三十八、什么是高中贫困毕业生定向培养招生·····	38
三十九、什么是农村小学全科教师培养项目·····	39
四十、什么是中西部农村订单定向免费本科医学生招生(全科医生)·····	40
四十一、什么是国家贫困地区定向招生(国家专项计划)·····	40
四十二、什么是高校农村学生单独招生(高校专项计划)·····	41
四十三、什么是市属本科一批高校农村学生招生(地方专项计划)·····	42
四十四、什么是定向培养直招士官·····	43
四十五、军队院校招生政治考核和体检面试安排·····	44
四十六、军队院校招收学员体格检查标准·····	46
四十七、公安院校招生面试、体检、体能测评和政治考察要求及日程安排·····	53
四十八、中国消防救援学院 2020 年重庆招考指南·····	56
四十九、报考特殊院校(专业)的考生应注意哪些问题·····	57
五十、考生和家长如何防止招生诈骗·····	58

## 咨 询 篇

志愿填报小高考,人生选择很重要——简述 2020 年高考志愿填报要领 .....	60
师范类专业报考指南——以西南大学为例 .....	65
外语类专业高考志愿填报指南——以四川外国语大学为例 .....	71
香港、澳门高校在渝招生简介 .....	74

## 信 息 篇

一、重庆市 2019 年及近年全国普通高校各类招生录取最低控制分数线 .....	76
二、重庆市 2019 年全国普通高校招生各批录取情况统计表(文科) .....	78
本科提前批(文科) .....	78
专科提前批(文科) .....	80
贫困专项本科批(文科) .....	82
本科第一批(文科) .....	84
本科第一批分专业录取统计(文科) .....	92
本科第二批(文科) .....	132
高职(专科)批(文科) .....	152
三、重庆市 2019 年全国普通高校招生各批录取情况统计表(理科) .....	169
本科提前批(理科) .....	169
专科提前批(理科) .....	173
贫困专项本科批(理科) .....	175
本科第一批(理科) .....	180
本科第一批分专业录取统计(理科) .....	193
本科第二批(理科) .....	332
高职(专科)批(理科) .....	357
四、教育部直属高校名单 .....	374

五、设有研究生院的高校名单 .....	374
六、“双一流”建设高校及“双一流”建设学科 .....	375
七、“重庆招考”微信公众号、《重庆高考手机报》、重庆市普通高考综合服务平台温馨提示 .....	382

## 院校简介



## 一、普通高校招生录取体制

重庆市普通高校招生录取工作在市教委统一领导下,成立重庆市全国普通高校招生录取工作领导小组(简称“重庆市录取领导小组”),负责我市普通高校招生录取工作的管理和指导,市教育考试院负责具体实施。

各普通高校在渝招生实行计算机远程网上录取,遵循“学校负责、重庆市教育考试院监督”的原则,按照向社会公布的招生章程中的录取规则进行录取。对思想政治品德考核合格、身体健康状况符合相关专业培养要求、投档成绩达到同批录取控制分数线并符合学校调档要求的考生,重庆市教育考试院按高校提出的调阅考生档案的比例向其投放考生电子档案,由高校根据其录取规则对进档考生进行排序,是否录取以及所录取的专业由高校确定,高校负责对已投档但未被录取考生的退档原因作出解释。

## 二、高考成绩公布、志愿填报和招生录取时间安排

(一)成绩公布:7月24日起,考生可登录重庆市教育考试院门户网(<http://www.cqksy.cn>)和重庆招考信息网(<http://www.cqzk.com.cn>)(以下简称“重庆招考官方网站”),凭考生号和高考报名时设置的密码查询成绩。需要成绩单的考生可以凭准考证到报名区县(自治县)招生考试机构(以下简称“区县招考机构”)申请打印并加盖公章。需要中英文版“高考成绩证书”的可向招考服务公司定制(联系电话:023-63890265)。

若考生对查询到的成绩有疑义,可于7月24日10:00—15:00登录成绩查询网站申请成绩复核,申请时需提交申请理由(包括自我估分分值、平时成绩情况等)。7月26日18:00起,考生可在成绩查询网站查询复核结果。普通高考每一题目均经过不同评卷教师不少于两次的评阅,成绩复核只检查答题卡一致性、有无答题卡扫描质量问题、有无漏评或有无各题目漏统分等情况,不涉及评判宽严尺度。

(二)志愿填报:全市统一实行网上填报志愿,填报志愿网址为重庆招考官方网站,各类志愿填报时间统一安排为7月26日9:00—7月28日18:00。

### ■特别提醒:

重庆市所有类别各批次招生的志愿均安排在7月26—28日填报。考生一定要在规定时间内填报志愿,错过志愿填报时间将无法进行补报。填报时间截止后任何人不得修改志愿。

(三)招生录取:普通高校招生录取安排在8月上旬至9月中旬进行。

## 三、全国统考录取批次及志愿设置

(一)普通文理类:

①本科提前批、国家贫困定向本科批(国家专项)、市属本科一批高校农村学生招生(地方专

项)批、专科提前批,均设2个院校顺序志愿;本科第一批、本科第二批、高职专科批均设6个院校平行志愿。各院校志愿内均设6个专业志愿以及愿否专业调配选项。

②预科设本科一批预科、本科二批预科2个批次,各批次设2个院校顺序志愿,各院校志愿内设2个专业志愿以及愿否专业调配选项。

③特殊类招生单独设置志愿。农村学生单独招生(高校专项)、高水平艺术团均设本科提前批和本科一批2个批次;高水平运动队设本科提前批、本科一批和本科二批3个批次。各批次均设1个院校志愿和6个专业志愿以及愿否专业调配选项。

(二)艺术类:艺术本科提前批[独立设置的艺术院校本科专业、经教育部批准参照独立设置院校本科专业招生办法执行的院校(专业)]、艺术本科批A段(认定我市专业统考成绩的市内外院校的本科专业)、艺术本科批B段[其他单独组织专业校考院校的本科专业(重庆市统考未涉及的专业)]、艺术高职专科批(所有本、专科院校的专科专业)。

①艺术本科提前批设1个院校志愿和3个专业志愿以及愿否专业调配选项;

②艺术本科批A段设9个院校平行志愿,各院校志愿内设6个专业志愿以及愿否专业调配选项,同一院校志愿内只能填报使用同一类别专业统考成绩的专业;

③艺术本科批B段设2个院校顺序志愿,各院校志愿内设1个专业志愿;

④艺术高职专科批设9个院校平行志愿,各院校志愿内设6个专业志愿以及愿否专业调配选项,同一院校志愿内只能填报使用同一类别专业统考成绩的专业。

(三)体育类:分为本科批和专科批。本、专科批次各设9个院校平行志愿,各院校志愿内设6个专业志愿以及愿否专业调配选项。

在录取过程中各批次如有未完成的招生计划,将公布院校和专业进行志愿征集,请考生参考“征集志愿各类别时间安排表”按照系统公告时间进行征集志愿填报。

## 四、录取顺序

由于在各省区市录取的高校较多,所有高校不可能同时进行录取,将不同类型高校、不同性质计划分类别分批分期按一定顺序进行录取,由此形成录取批次。分批次录取既有利于不同类型高校、不同性质计划招生,也有利于增加考生的录取机会。一般来说,除提前批外,批次越靠后,批次录取控制分数线会逐批降低,要正确掌握不同批次及同批次不同顺序的志愿之间的关系,前面的批次如果未能录取,后面的批次仍有机会。同样,前面批次录取了,就不再参与后续批次的录取。

2020年,重庆市普通高校招生全国统考普通文理类录取工作分批进行,依次为:

(1)军飞、民飞、强基计划;

(2)本科提前批[含本批农村学生单独招生计划(高校专项)、高水平艺术团、高水平运动队];

(3)国家贫困地区定向本科(国家专项);

(4)本科第一批[含本批农村学生单独招生计划(高校专项)、高水平艺术团、高水平运动队];

(5)市属本科一批高校农村学生招生(地方专项);

(6)本科一批预科;

(7)本科二批(含本批高水平运动队);

(8)本科二批预科;

(9)高职专科提前批;

(10)高职专科批。

农村学生单独招生计划(高校专项)、高水平艺术团、高水平运动队投档在相应批次普通类计划投档前依次进行。

在录取过程中所有批次未完成招生计划的学校,可按规定时间通过网上进行志愿征集。

艺术类、体育类招生按批次设置顺序依次录取。

凡兼报普通文理类志愿的艺(体)类考生,录取时先投档给艺(体)志愿院校。如艺(体)志愿院校未录取,再参加普通类相应批次录取。如只填报艺(体)本科批志愿,在艺(体)本科批录取结束后,未被录取的考生可转入普通类相应批次参与录取;如填报了艺(体)高职专科志愿,在艺(体)类录取全部结束后,未被录取的考生可转入普通类相应批次参与录取。

## 五、普通文理类招生投档办法和原则

(一)平行志愿的投档办法和原则为:在考生总成绩(含政策性加分,下同)优先的前提下,按照志愿顺序进行投档,总成绩相同则依次比较综合、语文、数学、外语单科成绩从高到低投档。按照平行志愿投档的批次,调档比例原则上控制在105%以内,高校要确保符合录取规则的调档考生能够录取。平行志愿投档数按照计划数乘以调档比例计算,若遇小数按照进一法取整确定。

(二)顺序志愿的投档办法和原则为:在志愿优先的前提下,按照考生总成绩从高到低进行投档。总成绩相同考生全部投档。按照顺序志愿投档的批次,高校调阅考生档案的比例原则上控制在120%以内。若有特殊要求,由招生学校提出书面报告经市教育考试院审核同意后方可调整。

(三)按照顺序志愿投档的批次,在考生总成绩相同时,如高校未确定排序规则,可参照我市平行志愿批次同分考生排序规则。军队院校招生同分投档按相关文件执行。

(四)高校专项投档时,考生的实际统考成绩(不含政策性加分,下同)不能低于本科一批录取最低控制分数线。

## 六、艺术类招生投档办法和原则

1. 顺序志愿投档办法和原则:艺术类顺序志愿参照普通文理类顺序志愿投档原则执行,对符合投档要求的校考合格生源,按照其志愿顺序投放给招生院校审录。

2. 平行志愿投档办法和原则:对于考生文化总成绩(含政策性加分,下同)、艺术专业成绩分别达到重庆市2020年最低录取控制分数线的考生,具体投档排序规则和办法如下:

①本科投档排序规则。

编导类:按【文化总成绩+专业成绩】排序确定位次,若考生排序成绩相同,再按专业成绩排序确定位次;若专业成绩相同再依次比较语文、外语成绩排序确定位次。

音乐类、舞蹈类、影视表演:按专业成绩排序确定位次,若考生排序成绩相同,再依次比较语文、外语成绩排序确定位次。

美术类、播音主持:按综合成绩【综合成绩=[文化总成绩/750]×300×30%+专业成绩×70%,成绩保留两位小数】排序确定位次,若考生排序成绩相同,再按专业成绩排序确定位次;若专业成绩相同再依次比较语文、外语成绩排序确定位次。

②专科投档排序规则。

各类别均按照专业成绩排序确定位次。若考生专业成绩相同,再依次比较语文、外语成绩排序确定位次。

### ③投档办法。

对艺术本科批 A 段及艺术高职专科批实行平行志愿,按投档成绩排序位优先的原则进行平行投档。考生可兼报多个艺术类别,在每一个院校志愿下可填报使用同一类别专业统考成绩的多个专业。设置多轮次模拟投档环节,高校在正式投档前完成计划调整并确定最终投档比例。平行志愿正式投档实行一轮投档。

## 七、体育类招生投档办法和原则

对于考生文化总成绩(含政策性加分,下同)、体育专业成绩分别达到我市 2020 年最低录取控制分数线的考生,具体投档排序规则和办法如下:

①本科投档排序规则:按总成绩【 $\text{总成绩} = [\text{文化总成绩}/750] \times 100 \times 40\% + \text{体育专业成绩} \times 60\%$ ,成绩保留两位小数】排序确定位次。若考生排序成绩相同,则按照体育专业成绩排序确定位次;若体育专业成绩相同再依次比较语文、外语成绩排序确定位次。

②专科投档排序规则:按照体育专业成绩排序确定位次。若考生体育专业成绩相同,再依次比较语文、外语成绩排序确定位次。

③投档办法和原则:对体育本科批和体育专科批实行平行志愿,按投档成绩排序位优先的原则进行平行投档。设置多轮次模拟投档环节,高校在正式投档前完成计划调整并确定最终投档比例。平行志愿正式投档实行一轮投档。

## 八、普通高校招生录取照顾政策

(一)有下列情形之一的考生,录取时将在考生统考成绩总分的基础上增加一定分数投档(所有照顾分值只能加入文化成绩投档),达到高校投档条件的,由高校决定是否录取。同一考生如符合多项增加分数投档条件时,只能取其中幅度最大的一项分值,不得累加。除明确只用于市属院校投档时使用的项目外,其他项目均可面向所有高校投档时使用,但不得用于不安排分省分专业招生计划的招生项目。

①自主就业的退役士兵;归侨、华侨子女、归侨子女和台湾省籍(含台湾户籍考生),录取时可加 5 分投档。

报考市属院校的因公牺牲军人子女、因公牺牲公安民警子女及荣立二等功(含)以上荣誉称号的公安民警子女,录取时可加 5 分投档(从 2023 年普通高考开始,取消此加分项目。取消后,因公牺牲军人的子女参加普通高考并达到有关高等学校投档线的,予以优先录取;因公牺牲公安民警子女报考普通高等学校的,在同等条件下优先录取)。

②重庆市少数民族聚居地(含自治县、民族乡)的少数民族考生,录取时加 10 分(报考艺术、体育类加 5 分)投档[从 2023 年普通高考开始,考生高中阶段必须在我市少数民族聚居地(含自治县、民族乡)具有三年完整户籍、学籍并在户籍所在区县中学连续三年实际就读];在服役期间荣立二等功(含)以上或战区(原大军区)以上单位授予荣誉称号的退役军人,录取时可加 10 分(报考艺术、体育类考生加 5 分)投档。

③烈士子女录取时加 20 分(报考艺术、体育类加 10 分)投档。

(二)高考成绩达到批次录取控制分数线未被录取的军人子女,有关高校在征集志愿后仍有剩余计划时,对符合条件的可予以优先投档,高等学校应当予以积极支持。

(三)平时荣获二等功或者战时荣获三等功以上奖励的军人的子女,一至四级残疾军人的子女,驻国家确定的三类以上艰苦边远地区和西藏自治区,解放军总部划定的二类以上岛屿工作累计满 20 年的军人的子女,在国家确定的四类以上艰苦边远地区或者解放军总部划定的特

类岛屿工作累计满 10 年的军人的子女,在飞或停飞不满 1 年或达到飞行最高年限的空勤军人的子女,从事舰艇工作满 20 年的军人的子女,在航天和涉核岗位工作累计满 15 年的军人的子女,参加全国统考录取并达到有关高等学校投档线的,予以优先录取。

(四)退出部队现役的考生、残疾人民警察,公安英模、一级至四级因公伤残公安民警子女报考高校,在同等条件下优先录取。

(五)国家综合性消防救援队伍人员及其子女报考全国统考,参照教育部关于军人的相关优待政策执行。

(六)经共青团中央青年志愿者守信联合激励系统认定,获得 5A 级青年志愿者称号的,在与其他考生同等条件下优先录取。

(七)散居在汉族地区的少数民族考生,在与汉族考生同等条件下,优先录取。从 2023 年普通高考开始,不符合我市聚集地少数民族考生加分照顾条件的聚居地少数民族考生,参照散居在汉族地区的少数民族考生照顾政策执行(含预科、民族班)。

中职直升类考生和体育单招、残疾单招等各类单考单招考生不享受上述照顾政策。

凡符合上述政策性照顾项目的考生,必须经过本人申报、有关部门审核、三级公示后方可予以认可。未经公示的考生及其加分项目、分值不得计入投档成绩并使用。

(八)定向就业招生与非定向招生同时进行投档录取。高校定向就业招生计划在该校调档分数线上不能完成的,可在该校调档分数线下 20 分以内、同批录取控制分数线以上补充投档,高校根据考生定向志愿择优录取。实行平行志愿投档的批次,定向就业招生在政策规定的降分范围内对有志愿的考生逐校、逐专业、逐分检索投档等办法在批次内进行投档录取。对高校批次内未完成的定向就业招生计划,经征集志愿后若仍不能完成定向就业招生计划,转为非定向就业计划执行。

(九)贫困专项计划(国家专项)、市属本科一批农村学生专项计划(地方专项)在录取时经征集志愿后还不能完成计划的,经重庆市录取领导小组同意可以适当降分录取有志愿的考生。

(十)对线上生源不足的个别高校,如同批录取控制分数线上经征集志愿仍不能完成招生计划的,可由学校申请,经重庆市录取工作领导小组同意后,适当降分录取有志愿的考生。

## 九、考生照顾资格信息公示办法

考生照顾资格信息是指在招生过程中,考生具备的享受政策照顾项目、特殊类型招生资格等方面的个人相关信息。审核通过的考生照顾资格信息录入采集系统后,在重庆招考官方网站、区县、报名点及考生所在班级进行三级公示。各级公示时间均不少于 10 个工作日,市教育考试院在网站公示的时间持续到当年年底。未经公示者不得享受照顾,如有弄虚作假骗取录取照顾资格者,将取消其报考资格,已经录取的将取消其入学资格及学籍。市教育考试院举报电话:023-67869200。

## 十、招生政策和信息公布的途径和方式

重庆市教育考试院通过重庆招考官方网站公布招生政策和招生信息。同时,各区县招考机构也将通过其网站、宣传栏等公布招生政策和信息,有关媒体也会对重庆市的招生政策和信息进行宣传。各高校的招生章程及有关信息在院校网站或教育部阳光高考信息公开平台(<http://gaokao.chsi.com.cn>)进行公布。

考生可登录重庆招考官方网站,进入查询界面后输入自己的考生号以及高考报名时设置

的密码查询本人信息。在市教育考试院公布成绩期间,考生可登录查询本人高考成绩;在录取期间,考生可登录查询高校录取最高分和最低分、本人录取结果及其录取轨迹等信息。

考生在网上查询录取轨迹的说明:

1. 录取轨迹在招生院校录取工作全部完成,录取数据返回重庆市教育考试院录取场,经过一定时间的复核、整理后才对外公布,同时还要公布院校录取的最高分、最低分等情况。因此,一般情况下,某批次的院校录取轨迹要在本批录取工作开始后的第二天或第三天才能陆续查到,直到该批次录取工作结束后的第二天。

2. 考生在网上查询到的录取轨迹一般有三种情况:一是没有任何轨迹信息,表明考生成绩未达到院校提档线未出档或档案已到招生院校,学校正在审阅之中,录取工作未结束;二是轨迹表明已经“录取”;三是轨迹表明所报院校已经“退档”,并注明“退档原因”。考生录取轨迹的数据信息一般每天更新一次,更新时间一般在每天 18:00 左右。

#### ■特别说明:

为方便考生掌握自己的情况、明确是否参加征集志愿的填报,在每一次征集志愿开始前,考生可在网上查询自己当前是否处于“预录取”状态,如果处于“预录取”状态,则无须再参加征集志愿的填报。“预录取”状态会在学校征集志愿录取结束后转为“录取”状态,考生可再次上网查询自己的录取轨迹。

## 十一、招生计划公布的途径和方式

为方便考生查阅,我们精心编撰了《2020 招生计划汇编》(以下简称《计划汇编》),集中介绍普通高校在渝招生专业及计划,将通过考生就读学校发放到预订考生手中。

考生在阅读《计划汇编》时一定要认真仔细,既要注意总体介绍,又要认真查阅对应科类、相应批次、相关院校的详细专业与计划,了解其办学地址、收费标准等具体信息,特别是要注意阅读每个招生专业的“备注”信息,明确报考该专业的具体条件与要求。同时,还要特别留意计划的增补或更正通知,如有增补或更正,市教育考试院也会在重庆招考官方网站上进行公布,请在填报志愿前认真查看。

考生在填报志愿时,要对应科类、批次查询高校招生计划,务必认真阅读了解高校《招生章程》和专业计划“备注”中的要求,根据各专业具体条件和要求,结合自身实际,合理选择学校和专业进行志愿填报,避免因填报与自身条件不符合的学校和专业而成为无效志愿,影响个人后续录取。

## 十二、普通高校招生“十公开”的主要内容

普通高校招生“阳光工程”是教育部为进一步规范招生管理,增加招生工作透明度,更好地维护广大考生合法权益,维护公平公正的一项重要举措。其主要内容是:紧紧围绕公平公正这个核心,在制度建设、信息公开、从严管理、优化服务、加强监督五个方面加大建设力度,从制度和机制上建立和完善更加公开透明、公平公正的普通高校招生工作体系,规范公开程序和内容,提高信息公开时效,做到高校招生信息“十公开”。

(一)招生政策公开。教育部制定的全国普通高校招生相关政策和规定,各省级高校招生委员会、教育行政部门据此制定的实施细则或办法。

(二)高校招生资格公开。年度具有普通高等学历教育招生资格的高等学校名单,自主选拔录取改革试点院校、试点招收高水平运动队、高水平艺术团的高校等具有特殊类型招生资格的院校名单。

(三)高校招生章程公开。高校招生章程应包括学校基本办学情况、学历学位证书发放情况、招生计划编制原则、专业录取原则及实施办法、录取期间调整计划的使用原则和办法、学费标准等。具有特殊类型招生资格的院校还应公布相应招生类型的报考条件、选拔程序、考核方式与内容及录取规则等。

(四)高校招生计划公开。经教育部统一分送的高校招生来源计划、可以不做分省安排的特殊类型招生计划、预留计划及其使用原则和调整计划的使用结果。

(五)考生资格公开。按照国家或省级政策申请加分照顾考生资格,保送生、自主选拔录取学生、高水平运动员、高水平艺术团、贫困专项计划等特殊类型考试招生入选考生资格。公示的考生资格信息应包括姓名、性别、所在中学(或单位)、享受照顾政策类别、资格条件、所参加的特殊类型招生测试项目等。

(六)录取程序公开。各地确定的投档规则、填报志愿时间和办法、录取各阶段时间安排,各批次未完成计划和考生志愿征集办法等。

(七)录取结果公开。考生个人录取信息查询渠道和办法,录取信息包括批次、科类、类型、院校、专业等;高校分批次、分科类录取人数和录取最低分等。

(八)咨询及申诉渠道公开。各地、各高校招生咨询及接受考生申诉的办法和联系方式。

(九)重大违规事件及处理结果公开。各地所辖范围内发生的招生重大违规事件及其处理结果。

(十)录取新生复查结果公开。新生复查期间的有关举报情况、调查情况和处理情况。

### 十三、什么是各批次录取控制分数线、院校投档分数线、院校录取分数线

(一)各批次录取控制分数线:各批次录取控制分数线是各省(自治区、直辖市)根据本地考生高考成绩和招生计划,按一定比例确定的录取新生的各科类、各批次录取的最低成绩标准。重庆市的招生类别分为文史类、理工类、艺术类、体育类等,各个类别的不同录取批次都划定了录取控制分数线。我们常说的“一本线”“二本线”等指的就是本科第一批、本科第二批的录取控制分数线。各类别、各批次录取控制分数线是确定考生录取资格、执行招生政策的一个重要指标。原则上只有文化成绩和艺术、体育专业考试成绩达到或超过相应批次录取控制分数线的考生(通常称“上线考生”)档案,才能投档到院校,而院校也只能录取成绩在相应批次录取控制分数线上的考生。对生源严重不足的个别院校,如在同批录取控制分数线上经征集志愿后仍不能完成招生计划的,经学校申请,重庆市录取领导小组审核同意,可适当降分录取有志愿的考生。

全国统考各批次录取控制分数线按照语文、数学、外语、综合4科总成绩划定。普通类分文科、理科,按考生总成绩从高到低排序,综合考虑并划定文科、理科各批次录取最低控制分数线。艺术类、体育类在专业成绩上线考生中,按文化总成绩从高到低排序,综合考虑并划定艺术类各类别、体育类各批次录取文化最低控制分数线,考生文化、专业须“双上线”才具备相应批次投档和录取资格。招生录取控制分数线经重庆市普通高校考试招生专题会审议通过后,通过媒体和相关网站公布。

(二)院校投档分数线:院校投档分数线是指以院校为单位,按招生院校同一科类(如文史类或理工类)的招生计划数和招生院校确定的调档比例,由省级招生考试机构根据考生志愿对招生院校投放考生档案过程中自然形成的院校投档最低成绩标准。每一所招生院校在不同类别不同批次都有自己的投档分数线,简称投档线,对招生院校而言也称“调档线”或“提档线”。

(三)院校录取分数线:招生院校在不同科类、不同批次按招生计划完成录取后,所录取考生中的最低分数即为录取分数线,不同专业录取考生中的最低分数即为各专业的录取分数线。

一般来说,除降分录取外,录取分数线 $\geq$ 投档分数线 $\geq$ 录取控制分数线。

#### 十四、什么是高考志愿,为什么要高度重视高考志愿的填报

高考志愿是考生选择报考学校和专业的志向和意愿。在普通高校招生中,填报志愿有其特定含义。它是指考生根据国家公布的招生计划和社会、经济发展的需要,按照国家招生政策和规定,以及各级各类院校及其专业的性质、特点和要求,结合个人各方面的情况、素质条件和自身兴趣爱好,综合考虑,选定自己报考的学校和专业,并通过文字和符号利用网络的形式进行采集的过程。

高考志愿既是招生考试机构向院校投档的重要依据,又是招生院校录取新生的主要依据,也是考生自我意向的表达。重庆市所有批次的招生院校全部按照考生填报的志愿进行投档和录取,市教育考试院将按照考生志愿根据投档规则进行投档。同时,志愿还在相当程度上决定了被录取的考生进入什么样的学校和专业学习,直接影响考生的成长和发展。因此,考生一定要高度重视高考志愿的填报,一旦录取应按录取通知书上的规定到校报到。

#### 十五、网上填报志愿时有哪些志愿表,哪些考生可以填报

(一)2020年重庆市普通高校招生考生志愿表(表一)。

填报对象:普通文理类(含艺术类、体育类兼报普通文理类)考生。

(二)2020年重庆市普通高校艺术类招生考生志愿表(表二)。

填报对象:普通艺术类考生。

(三)2020年重庆市普通高校体育类招生考生志愿表(表三)。

填报对象:普通体育类考生。

(四)2020年重庆市普通高校国家贫困地区定向招生(国家专项计划)考生志愿表(表四)。

填报对象:经公示具备“国家专项”报考资格的考生。

(五)2020年重庆市市属本科一批高校农村学生招生(地方专项计划)考生志愿表(表五)。

填报对象:经公示具备“地方专项”报考资格的考生。

(六)2020年重庆市普通高校农村学生单独招生(高校专项计划)考生志愿表(表六)。

填报对象:具备“高校专项”报考资格且经教育部“阳光高考”平台公示的考生。

(七)2020年重庆市普通高校高水平艺术团招生考生志愿表(表七)。

填报对象:具备“高水平艺术团”报考资格且经教育部“阳光高考”平台公示的考生。

(八)2020年重庆市普通高校高水平运动队招生考生志愿表(表八)。

填报对象:具备“高水平运动队”报考资格且经教育部“阳光高考”平台公示的考生。

##### ■特别说明:

按照录取安排,同时填报了普通文理类招生志愿和艺术类或者体育类招生志愿的,先参加艺术类或者体育类的录取。如果艺术(体育)类招生志愿只填报了本科批志愿,在艺术(体育)本科批录取结束后未被录取的考生可转入普通文理类相应批次参与录取;如填报了艺术(体育)类高职专科志愿,须在艺术(体育)类全部录取结束后,方可转入普通文理类相应批次参与录取。