

〔博山历史编图录〕

◎董文颖 李福源 编

博山多山，独特的地理环境造成土地的贫瘠，赖以生存的土地只能生产出少得可怜的农作物，果腹尚且不易，温饱就更难以奢求。但聪明的先人没有因此背井离乡另辟新地，而是将目光延伸到土地下面，寻找新的生计和活路。于是，深埋在地下的煤、铁、铅、陶土、焦宝石等宝藏被先民们陆续发现，并加以利用，博山的劣势一下变成优势，在周边地区还普遍处于农耕时代时，博山人就摆脱了对土地的单一依赖，早早迈入了手工业时代。

博山手工业发展的标志性事件是煤炭的利用，进而衍生出了陶瓷业和琉璃业，而陶瓷业和琉璃业的全面发展，在带动本地经济繁荣的同时，又促生了更多的工业门类，也带动了饮食等各项服务业的发展，博山一跃成为鲁中重镇，并在上千年的时光中延续和承袭着这一称号。20世纪初出版的《山东各县乡土调查录》，对博山的居民结构做过估计，认为这里煤矿需要工人百名至数百名，总数有万余人。城区陶瓷、琉璃业工人总数7300余人。男女都能自给自足，没有职业的人极少。还记载城区有银号10家，酒店60家，药材行4家，炭业行40余家，其他饭馆和零星销售点数不胜数，堪称一幅现代版的《清明上河图》。

在信息尚不发达的古代，人们凭口耳相传知道了博山，并试图走进和了解博山，但所获信息有限，对其形不成完整的印象。清末民初，“博山现象”越来越受到专家和记者的关注，他们借助报纸刊物等纸媒了解博山，考察博山，推介博山。这一时期，关于博山的论文、信息、图片、调研报告等时常在各大报刊刊登，内容涉及陶瓷、琉璃、民生、教育等各个领域，为后世研究当时博山状况留下了宝贵的资料。

虽然年代不算久远，但登载于清末民国各类报刊有关博山的信息却大多湮灭在历

史的尘埃中。后人在研究这一时期博山状况时,往往缺乏权威资料做支撑,只能通过搜集到的只言片语来加以论证和推测,辛苦且无奈!

编者多年关注博山文史,对博山文史资料逢见必收,如是者有年,逐渐积累了不少资料,也有了较为完整的搜集。

为方便文史爱好者更好地了解、研究博山,编者决定将所搜集的资料中遴选一部分,辑成《博山历史编图录》,并按门类做了大体编排。同时,为还原历史真相,给读者第一印象,本书所收录文章、信息、图片等均为当时报刊之原样。每篇独立文章或图片后均附有刊载的详细信息,方便查阅和引用。

该书所收录的文章只是当时报刊上刊登的一小部分,管中窥豹,读者或可通过该书了解那一时期博山的灿烂与辉煌,从而对这片土地更加热爱,更加自豪。

2020年4月

【画 说 博 山】

- 博山知县 / 002
博山令杖和珅番役 / 003
博山时事画 / 004
旧报刊里的博山照片 / 005
《山东古迹名胜大观》第一集 / 008
博山北亭 / 016
在赵庄、荫柳实施牛疫预防注射 / 017
博山料器 / 018
山东博山仁和成料器工厂营业部 / 019
胶济铁路局接收博山支线 / 020

【旧 闻 新 知】

- 清末博山公司 / 022
请定博山玻璃公司专办年限行知商务局札 / 023
清末博山玻璃公司内容 / 024
博山玻璃公司招股彩票启事 / 025
博山发现绝富金矿 / 025
博山玻璃公司复活之佳兆 / 026
博山玻璃之重兴 / 026
商办博山电灯股份有限公司 / 026
博山发现橡皮油漆之原料 / 027
博山钱业倒闭风潮 / 028
博山工潮之经过 / 029
博山站调查各煤矿最近产量情形表 / 031
黄沙会民团之风潮 / 034
胶济路收买博山铁路 / 035
胶济路延长博山支线 / 036
博山模范窑业厂成立 / 041
博山县炭业同业公会启用图记 / 042
博山煤矿发电厂之筹设 / 043
博山煤矿术语 / 044

博山轻便铁路出售 / 045
博山煤厂销转活 / 046
博山铁路出售问题 / 047
博山玻璃业全体工厂停止 / 048
胶济路博山站将建高架索道 / 049
山东博山焦炭业概况 / 050
歌台怪现象山东梅兰芳许翰英等在博山 / 052

【 读 者 心 声 】

山东博山县通讯 / 054
山东博山北关街五十一号孙亦山君来函 / 056
博山孝妇河早春 / 058

【 散 文 记 事 】

博山令 / 060
春假旅行淄川博山铁山参观工业见闻 / 065
博山旅行杂记 / 072
到博山去 / 075
工业地博山记游 / 080
博山片影 / 085

【 公 函 往 来 】

令博山县知事 / 088
博山县立乙种商业学校准备案 / 090
准咨马官和等呈拟筑博山轻便铁路暂准立案文 / 091
呈请解决博山电灯公司悬案收归地方办理由 / 093
胶济路展筑博山至大汶口支线影响该路各点 / 094

【 玻 璃 琉 璃 】

稟准官商合办博山玻璃公司大略章程 / 096

山东创办玻璃公司招股章程 / 101
调查博山玻璃原料说略 / 102
博山玻璃业之近状 / 103
博山玻璃工业之实况 / 104
调查博山玻璃陶瓷各业报告书 / 107
博山玻璃工业调查报告 / 120
山东博山玻璃工业概况 / 138
胶济馆博山料器 / 162

【 陶 瓷 产 业 】

博山窑业视察谈 / 164
博山窑业谈 / 166
博山窑业在中国之位置及其现状 / 183
博山县政府拟呈提倡陶器玻璃土敏土洋瓦等工业计划书 / 186
积极筹备中之博山模范窑业厂 / 188
博山窑业原料分析表 / 190
博山陶瓷及玻璃原料 / 191
山东博山之红土工业 / 193
山东博山模范窑业厂概况 / 201
博山模范窑业厂调查 / 204

【 社 会 现 状 】

山东各县乡土调查录 / 206
博山工业调查记 / 212
博山县调查报告(附表) / 219
胶济铁路重要都市经济状况:博山工业 / 233
调查博山农工商矿各业情形报告 / 243
博山工人状况 / 250
山东博山县之近况(附表) / 254
山东省博山县工厂调查表 / 265
视察博山县教育报告 / 268
山东省博山县物产状况 / 274

博山农地之特征 / 276

谈谈博山的生产 / 278

【 煤 田 矿 业 】

山东博山煤矿表 / 282

胶济铁路沿线重要都市经济状况(博山炭)/ 284

博山华东煤矿公司调查 / 309

博山煤矿运输受胶济铁路之影响 / 314

山东博山博东矿业公司调查报告 / 315

山东博山烟煤炼焦研究 / 319

淄川博山其他煤矿近状 / 334

山东博山博东矿业公司黑山煤矿之调查 / 337

博山煤田矿业 / 342

博山火车站旧影 / 356

【 工 业 交 通 】

山东淄川博山铝矿调查研究报告书 / 358

山东博山淄川铝矿研究 / 368

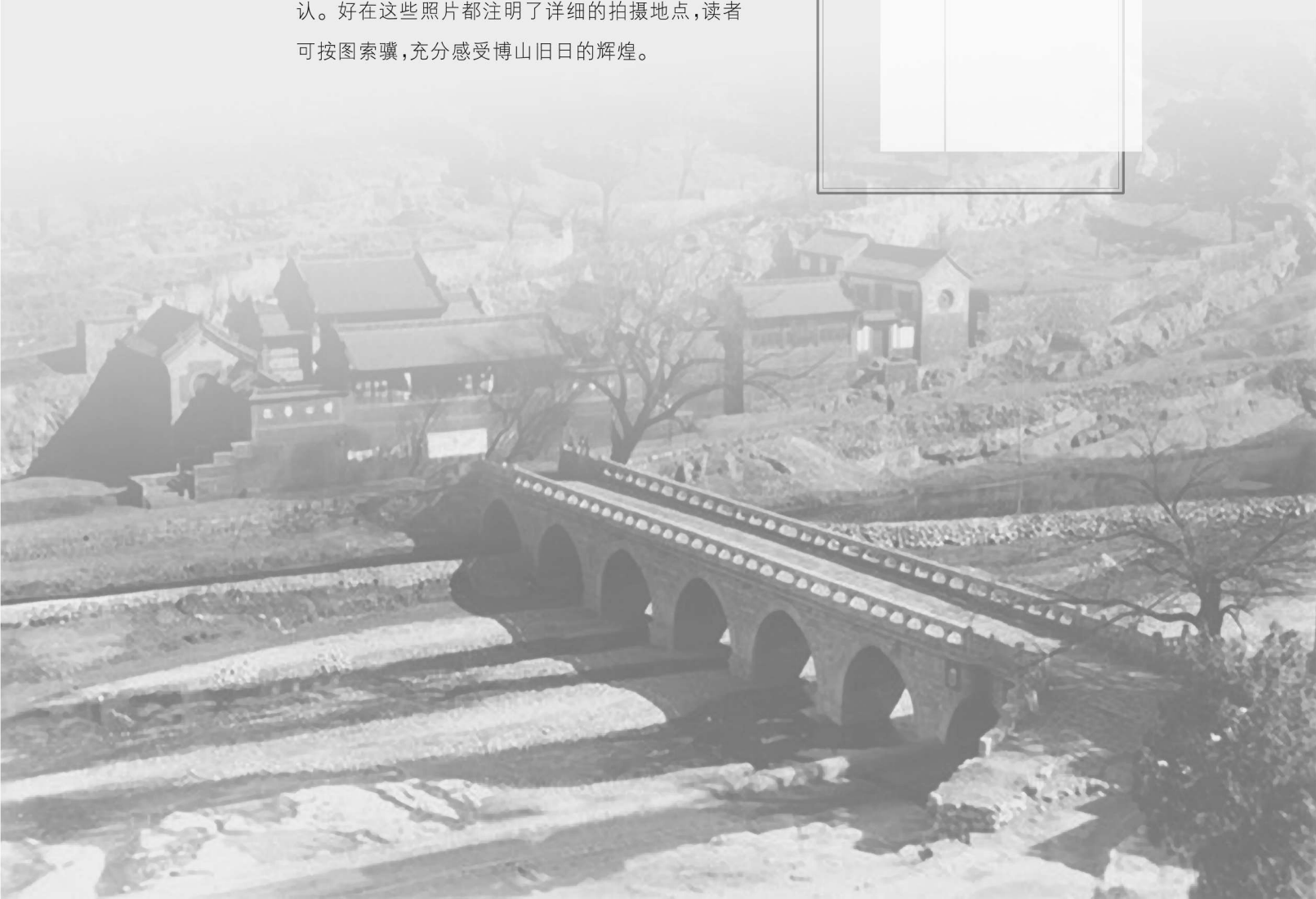
博山铁路 / 382

后记 / 384

【画说博山】

博山古迹众多，散布于城镇郊区的各类古寺庙、旧私家花园不仅成为博山文人墨客雅集的场所，也是老百姓休闲观光的好去处。随着博山声誉日隆，外地游客不断涌入博山，他们或参观学习，或观光游览，并用手中的相机记录下博山旧时光。他们的相机，不仅定格了古寺庙的画面，也把镜头对准了博山的市井生活，为读者呈现了一个世纪前博山的风土人情。

照片中所展示的场景，多数已经消失，能够保留下来的少数景点，也已经变得面目全非，不可辨认。好在这些照片都注明了详细的拍摄地点，读者可按图索骥，充分感受博山旧日的辉煌。





掌故學

博山知縣

乾隆朝 和珅專權 無人敢犯 博
 山縣知縣武君億 因事干犯 遂即
 罷官 ○嘉慶皇帝 登極六日
 正和珅之罪 ○帝在藩邸日 聞
 武君億之名 因命吏部召之 前一
 月 君億已卒 當其在博山任時
 勤政愛民 創立范泉書院 到任纔
 七月 善政多端 士民感戴 博山
 多佛寺 女尼無數 除年老疾病
 餘皆嫁之 一大快事也 立書院
 嫁女尼 此二事 在今日大可仿行
 地方官若肯動心 何患學堂難立耶

十五

博山令杖 和坤番役

乾隆時和坤方秉政兼
步軍統領遣番役四
出訶事携徒舉持兵刃
為暴民間官吏莫敢
問一日至山東博山縣
飲博恣肆知縣事者
為僱師武虛谷大令億
聞即捕之至庭不跪
以牌示知縣曰吾提督
差也詰之曰牌令汝
合同地方官捕盜汝來
三日不吾謁且牌止
二人而率多徒何也擒
而杖之自是和坤不
復遣番役出京師



大清宣統元年二月十六日 時事報圖畫第四百四十號

博山令杖和坤番役——時事報圖畫,1909年,第7頁。

(三)

山東博邑。近因河水盛漲，田下流來有黑色水獸，形類家犬，而爪牙鋒利，特躍陸地攫取村童而食之。居民為駭異常。現正預備大槍以期擊獲。足物並戒各家童子勿向河邊遊望云。



(四)

山東利津北部，昨現一般農民正有蝗蝻甚多，在惶恐突有無數介族若杯若盤。



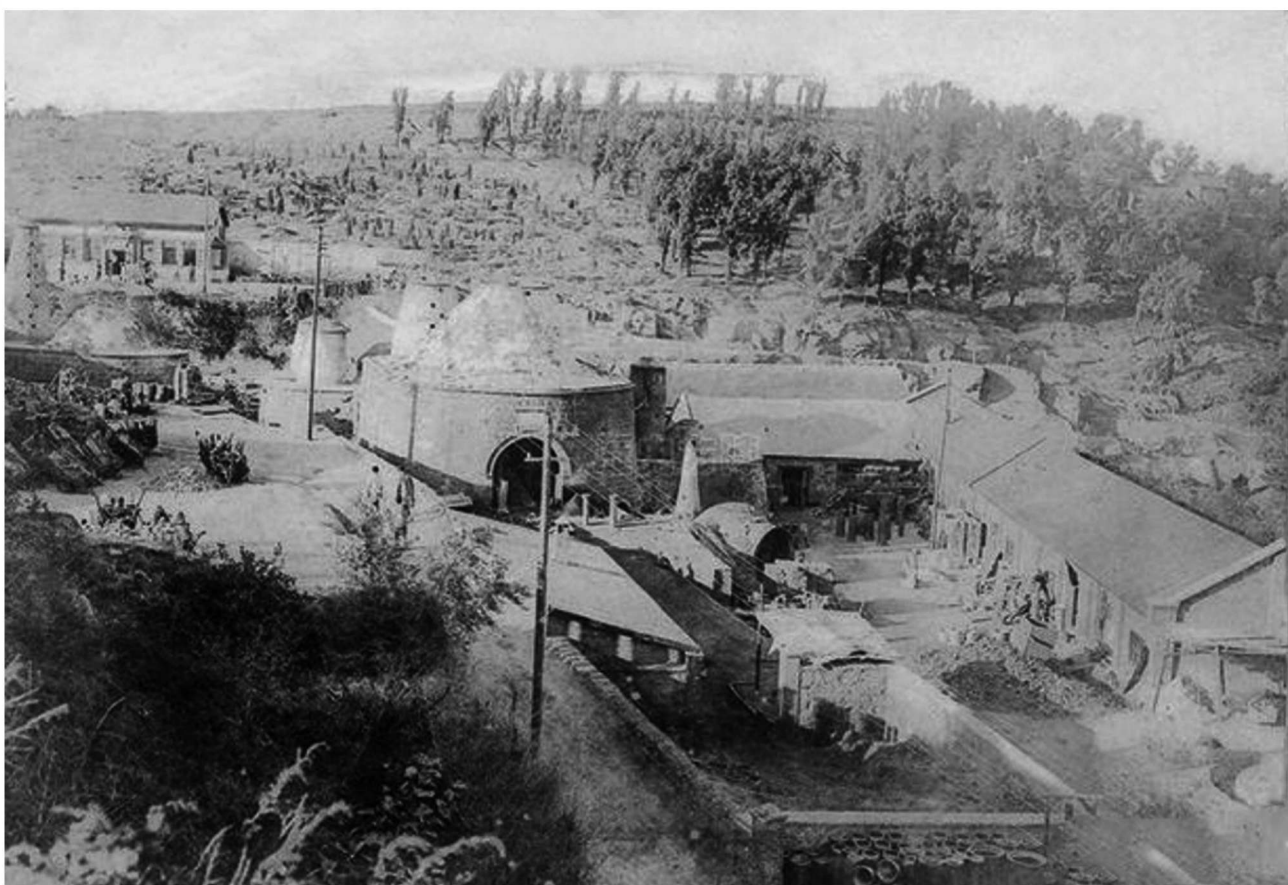
旧报刊里的博山照片——博山城远眺。



旧报刊里的博山照片——博山红门碧霞宫。



旧报刊里的博山照片——1920年前的博山就被称为山东第一工业城市，生产玻璃和陶瓷。



旧报刊里的博山照片——旧时博山窑厂。



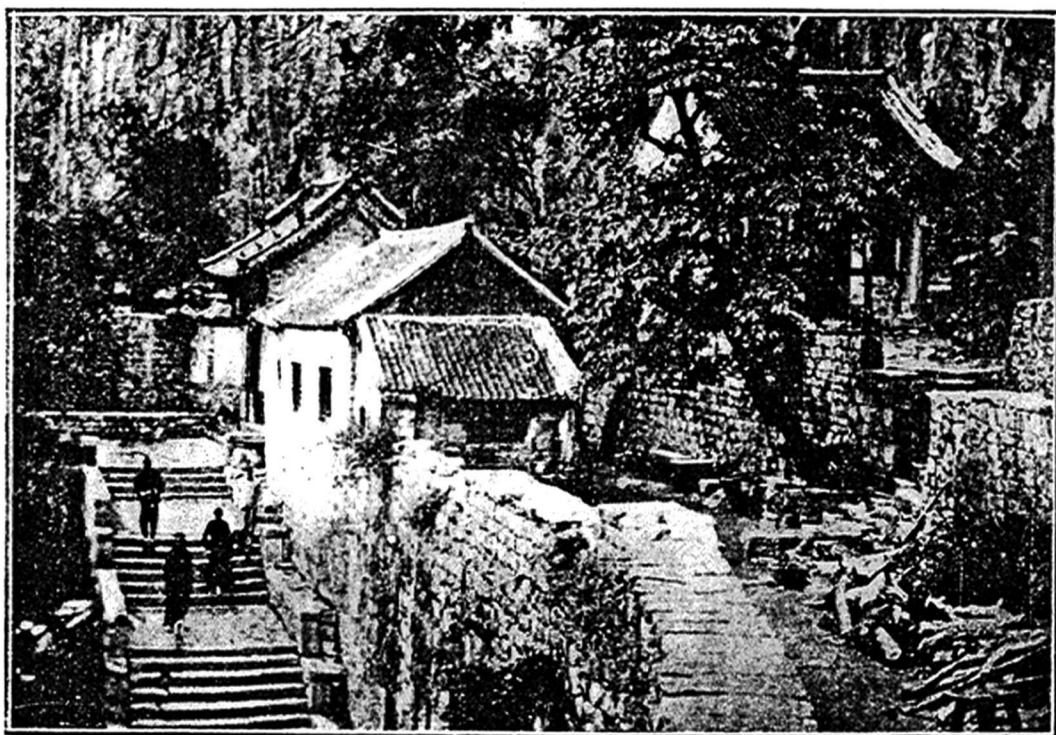
旧报刊里的博山照片——1904年,博山玻璃公司生产内景。



旧报刊里的博山照片——博山琉璃工人制作产品。

博山名勝

洞石白 (一)



四六

洞在縣城西北
 十數里柿巖之
 北參政趙進美
 (明崇禎間進
 士)易名過雨
 巖山多白石巉
 巖欲墜洞在山
 半有龍神祠林
 壑幽深間以楓
 樹每逢歲寒霜
 葉松濤點綴其
 間誠佳境也

頂 小 (三)

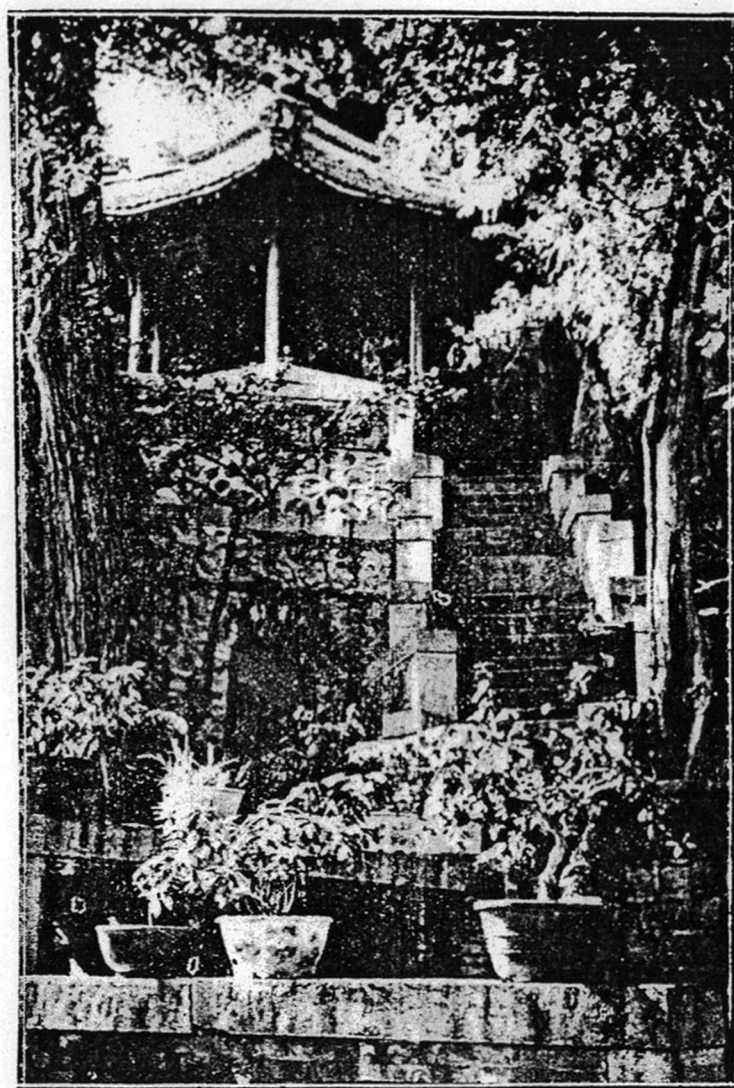


四八

小頂在縣城
 西五里許近
 城諸山此為
 最高蒼松夾
 道石磴紆迴
 上建碧霞元
 君廟頗壯麗
 以其遜於泰
 山之巖巖故
 名小頂云

山 團 (四)

團山在城西十餘里羣峯環拱若四圍
團坐者故名極林亭泉石之勝最爲幽



僻石壁題詠頗多有洞深邃人跡罕到
目爲別有洞天洵非虛語也

山東古蹟名勝大觀第一集 博山

四九