

刘锦祺 林彩喜◎编著



# 目 录

## 第一单元 走进象棋世界

- 第①课 认识棋盘 ..... 2
- 第②课 认识棋子 ..... 7

## 第二单元 棋子的走法和吃子方法

- 第③课 车的走法和吃子方法 ..... 14
- 第④课 马的走法和吃子方法 ..... 19
- 第⑤课 炮的走法和吃子方法 ..... 24
- 第⑥课 兵（卒）的走法和吃子方法 ..... 30
- 第⑦课 相（象）的走法和吃子方法 ..... 36
- 第⑧课 仕（士）的走法和吃子方法 ..... 42
- 第⑨课 帅（将）的走法和吃子方法 ..... 47



### 第三单元 子力的价值及记录

|      |               |    |
|------|---------------|----|
| 第10课 | 子力的一般价值 ..... | 52 |
| 第11课 | 象棋语言 .....    | 62 |

### 第四单元 将军和应将

|      |                   |    |
|------|-------------------|----|
| 第12课 | 将军和应将 .....       | 72 |
| 第13课 | 怎样捉住对方的帅（将） ..... | 84 |
| 第14课 | 怎样困住对方的帅（将） ..... | 93 |

### 第五单元 对局

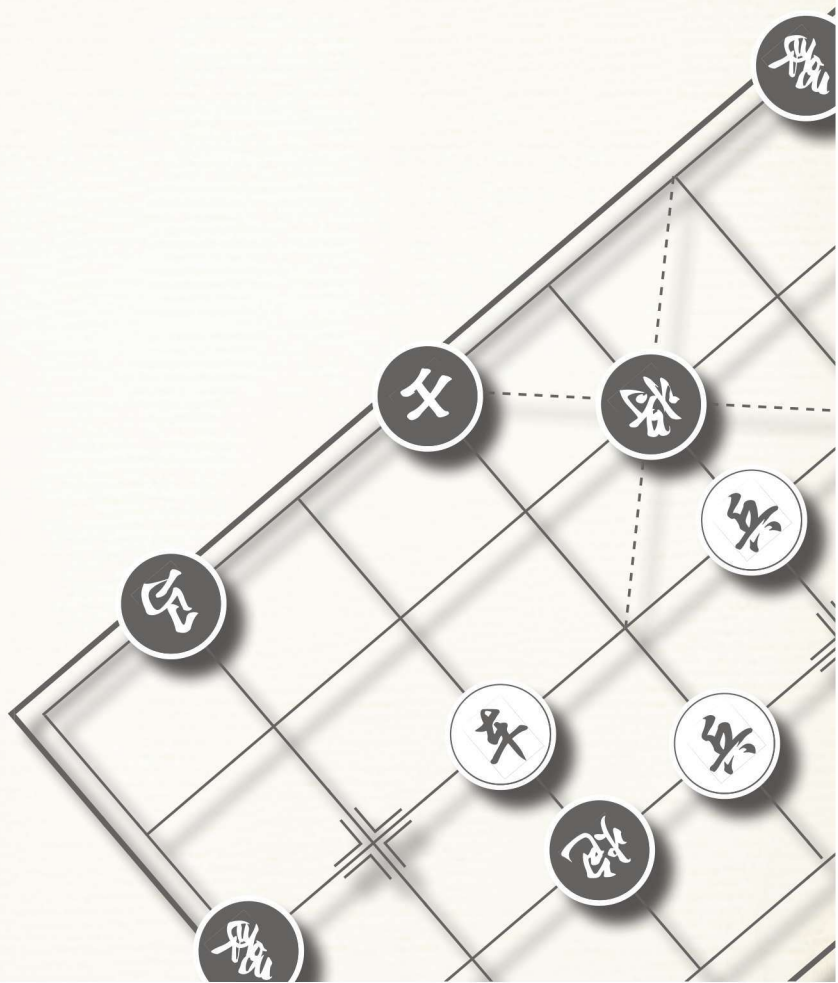
|      |              |     |
|------|--------------|-----|
| 第15课 | 子力交换 .....   | 104 |
| 第16课 | 这样走不可以 ..... | 122 |
| 第17课 | 这样走可以 .....  | 132 |
| 第18课 | 对局的结果 .....  | 146 |

## 第一单元

# 走进象棋世界

第①课 认识棋盘

第②课 认识棋子



# 第1课 认识棋盘



摆在我们面前的有三块棋盘，你们看看哪一块是象棋棋盘？

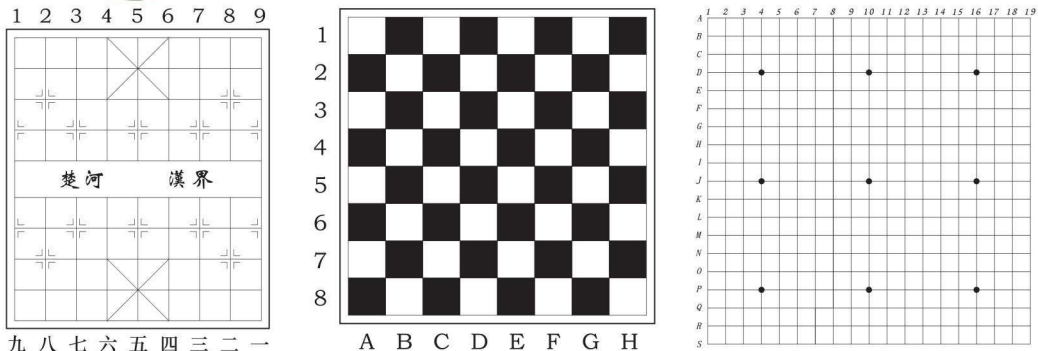


图 1-1



我知道，第一块就是象棋棋盘，第二块是国际象棋棋盘，第三块是围棋棋盘。

回答得非常正确。第一块就是我们要学习的象棋棋盘。棋盘是什么呢？棋盘就是战场，是棋子战斗的地方。不同的棋种有不同的棋盘，下面老师介绍一下象棋的棋盘：象棋的棋盘由9条竖线和10条横线交叉而成，盘上共有90个交叉点，棋子要摆在交叉点上。



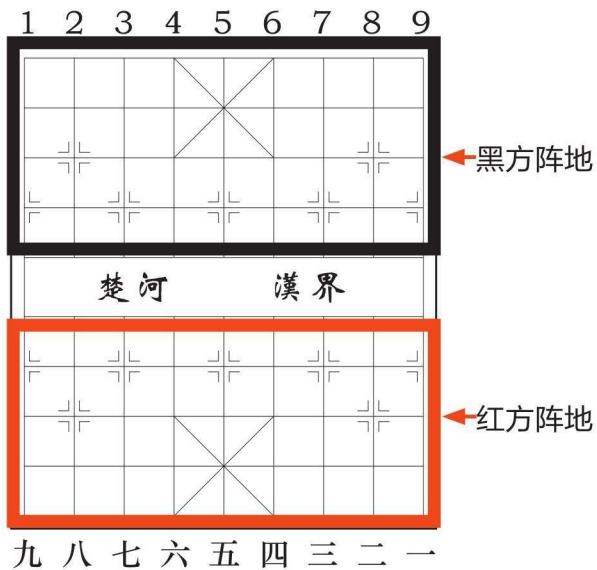


图 1-2

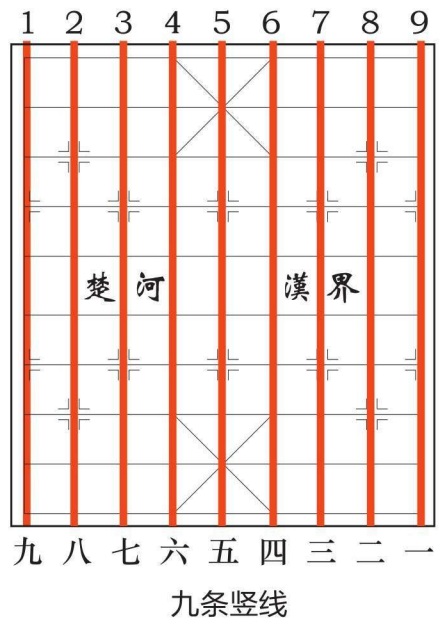


图 1-3

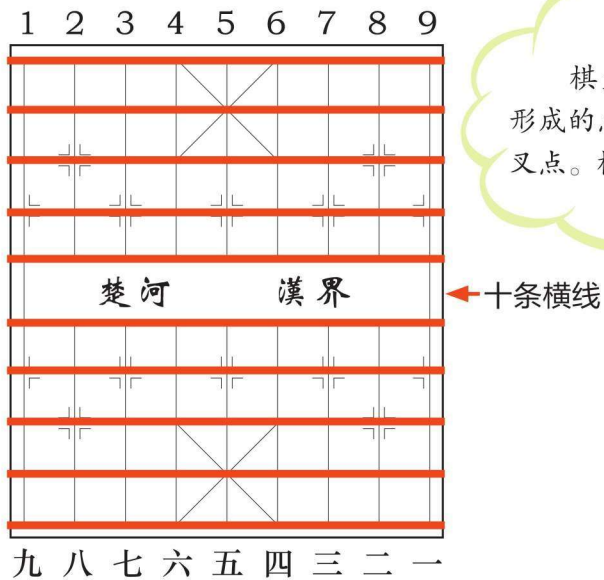


图 1-4

棋盘上竖线跟横线交叉而形成的点有90个，这些点称为交叉点。棋子在交叉点上活动。



棋盘中间有一条空白，称作“河界”。河界一端写着“楚河”，另一端写着“汉界”。河界把战场分成红方、黑方两块阵地。每方阵地后方的中央都有一个“米”字格，称为“九宫”。宫是宫殿的意思，是古时候国王居住的地方。象棋中代表双方国王的棋子——将和帅就摆放在九宫内底线的正中间。为什么叫九宫呢，你们谁知道啊？

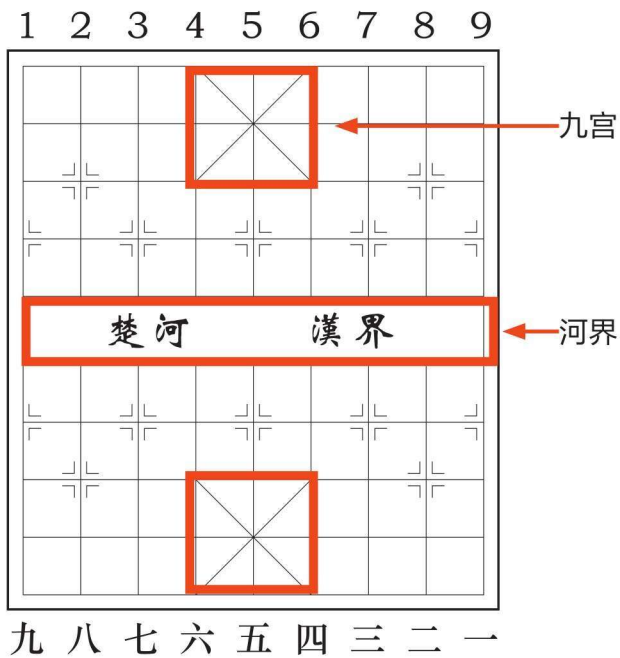


图 1-5



老师我知道，因为这个“米”字格里有9个交叉点。



是的，因为“米”字格有9个交叉点，所以称为“九宫”。现在你们看一下自己的棋盘，是不是发现棋盘底线上有些数字呢？



下面我给大家讲解一下棋盘的“坐标”。通常从己方的右手边起为“一”，一共是九条纵线。为了区别，红方用汉字的一、二、三……九来表示；黑方用阿拉伯数字的1、2、3……9来表示。

纵线从最右边一条线开始，每条线的名称分别是边线、二路、三路、右肋、中路、左肋、七路、八路、边线。

横线共有10条，从红方底线数起到河沿分别是底线、下二路、宫顶线、兵行线、河沿（巡河线），另一边黑方的名称也基本是相同的（兵行线改为卒临线）。

知道了这些线，就知道了棋盘的坐标点，这对我们学棋是非常重要的。

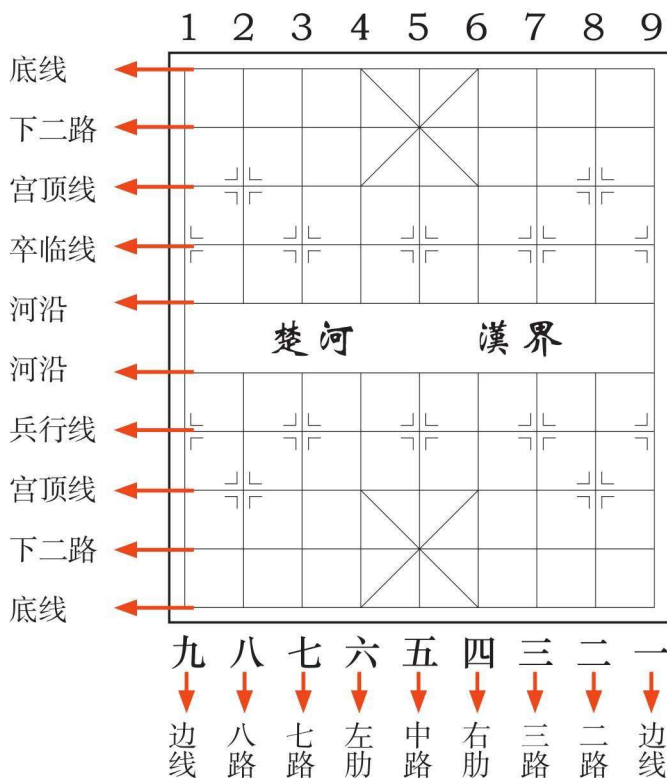


图 1-6

从上页图标示的棋盘术语中，我们可以看到这样一个特点，即棋盘上的竖线对红方来说，正好和黑方的称呼相反。也就是说，红方的右边线正好是黑方的左边线，红方的右肋正好是黑方的左肋，红方的三路正好是黑方的7路，唯有中路称呼相同。这一红黑方向相反的概念很重要，在打谱和记录时都用得着。这个特点也是象棋所特有的，初学者往往对相反的称呼不习惯。



## 象棋的历史

象棋具有悠久的历史。早在战国时期，就已经有了关于象棋的正式记载，如《楚辞·招魂》，只不过当时的象棋和我们现在的象棋有着很大的区别。当时的象棋由棋、箸、局等三种器具组成。两方行棋，每方六子，分别为梟、卢、雉、犊、塞（两枚），而后随着象棋的发展，在秦代出现塞戏，在北周时期又出现大象戏和小象戏，这些都是现代象棋的前身。

据考证，现代象棋定型于北宋。南宋陈元靓的《事林广记》中记载了两则斗炮局，这是我们见到的最早记载象棋棋谱的文献。象棋在明清两代得到很大发展，出现了很多象棋经典著作，极大地丰富了象棋的理论。

中华人民共和国成立以后，在党和政府的关怀下，象棋这一古老的国粹掀开了新的篇章。



## 第2课 认识棋子



如果说棋盘是战场，那么棋子就是战场上的士兵。上一节课我们学习了棋盘，这节课我们来学习棋子。现在我们数一下，棋盘上有多少颗棋子呢？

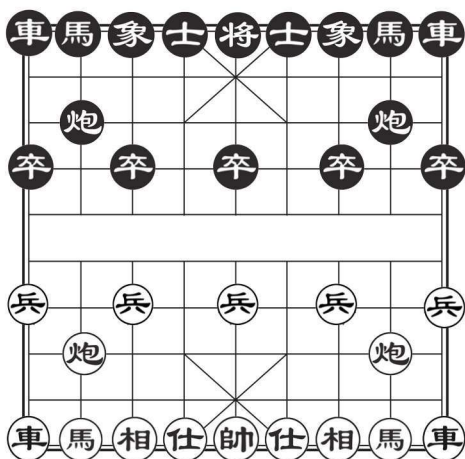


图 2-1

老师我数清楚了，红色棋子有16颗，黑色棋子也有16颗，一共有32颗棋子。



数得很对，象棋分为红色和黑色两种棋子，每方各有16颗，一共有32颗棋子。

红方的棋子有1个帅、2个仕、2个相、2个车、2个马、2个炮、5个兵。

黑方的棋子有1个将、2个士、2个象、2个车、2个马、2个炮、5个卒。



可是……



小静发现什么问题了吗？



是的老师，红色棋子和黑色棋子的数量虽然一样，但是名称却不一样，这是为什么呢？



小静同学观察得很仔细。古人为了区分红色棋子与黑色棋子，不仅在颜色上让其有所区别，在棋子的名称上也存在差异。不过啊，棋子名称虽然有差别，但是棋子的功能是一样的，它们之间体现了对应的关系。



对应？



是的，下面老师详细给你们讲一下。

|       |                     |
|-------|---------------------|
| 帥 ↔ 將 | 红帅和黑将功能相同，双方是对应的关系。 |
| 仕 ↔ 士 | 红仕和黑士功能相同，双方是对应的关系。 |
| 相 ↔ 象 | 红相和黑象功能相同，双方是对应的关系。 |
| 車 ↔ 車 | 红车和黑车功能相同，双方是对应的关系。 |
| 炮 ↔ 炮 | 红炮和黑炮功能相同，双方是对应的关系。 |
| 馬 ↔ 馬 | 红马和黑马功能相同，双方是对应的关系。 |
| 兵 ↔ 卒 | 红兵和黑卒功能相同，双方是对应的关系。 |



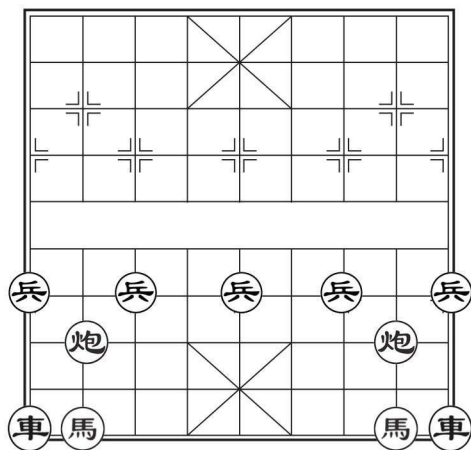
上面就是棋子之间的对应关系，象棋就是由这七大类棋子组成的，有人也称这七类棋子为七种武器，是棋手斗智斗勇的工具。



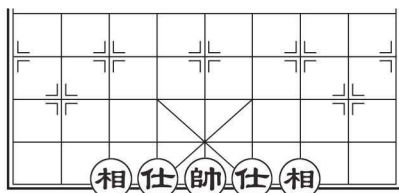
哦，我们明白了。



七类棋子按棋子的进攻能力来区分：车、马、炮、兵（卒）是可以过河作战的；仕（士）、相（象）、帅（将）是不可以过河作战的，并且仕（士）、帅（将）只能在九宫内活动。如图2-2，我们以红方为例来看各种棋子的活动范围。



可以过河作战的棋子



不可以过河的棋子



只能在九宫内活动的棋子

图 2-2



老师，我注意到您摆的棋子好像都有特定的位置，是这样吗？



小明观察得很仔细，下面我们学习一下棋子的摆法。与国际象棋的棋子放在格子里不同，象棋的棋子是摆在交叉点上的，这一点要注意啊。

1. 我们从棋子数量最多的“兵（卒）”开始摆。五个兵（卒）要一字排开，摆在本方阵地的第4条横线上，而且是隔一路摆一个。
2. 两个“炮”分别摆在2路和8路与第3条横线的交叉点上。

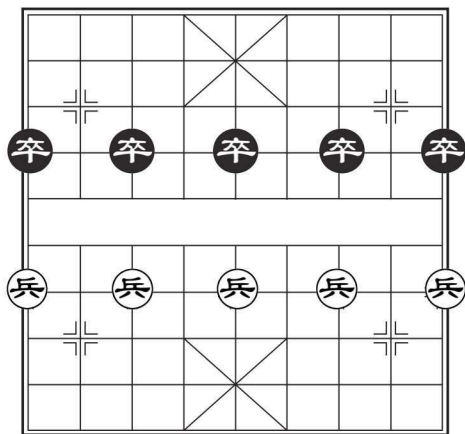


图 2-3 兵（卒）的摆法

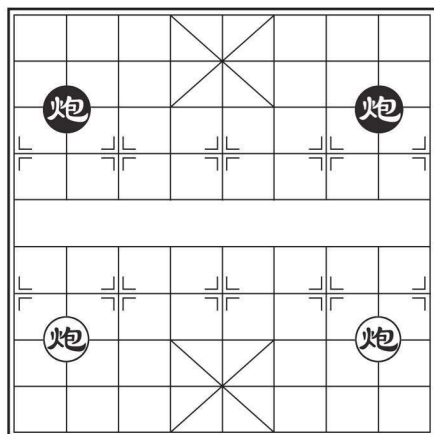


图 2-4 炮的摆法



其他棋子都摆在底线上，具体的情况是：

1. 两个“车”对称地摆在1路和9路上。
2. 两个“马”摆在2路和8路上。
3. 两个“相（象）”摆在3路和7路上。
4. 两个“仕（士）”摆在4路和6路上。
5. “帅（将）”摆在底线正中的5路上。



把这几个步骤合在一起就是象棋棋子的摆法了。现在我们一起摆一下，然后对照老师摆出的棋图，看看你们摆对了没有。

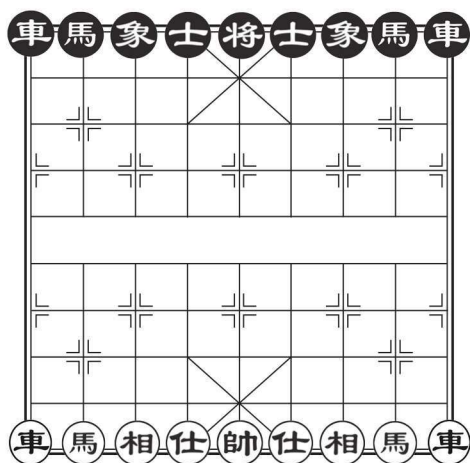


图 2-5 车、马、相(象)、仕(士)、帅(将)的摆法

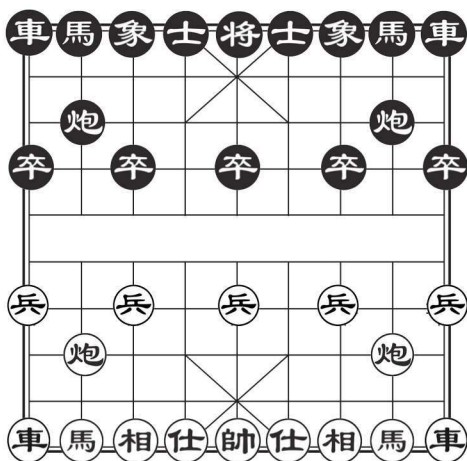


图 2-6 全盘棋子的摆法

你们在摆棋子的时候有没有什么发现呢？



老师，我发现红子和黑子是以河界为中线对称的，而同一色的棋子又是以帅、将所在中线为轴左右对称的。



是的，掌握了这个规律，在摆棋的时候就很容易摆错了。下面，老师教大家一首摆棋歌。

五卒五兵五点放，两炮放在马蹄前；  
元帅将军坐中间，车马相仕一条线。



## 象棋子中为什么没有“王”

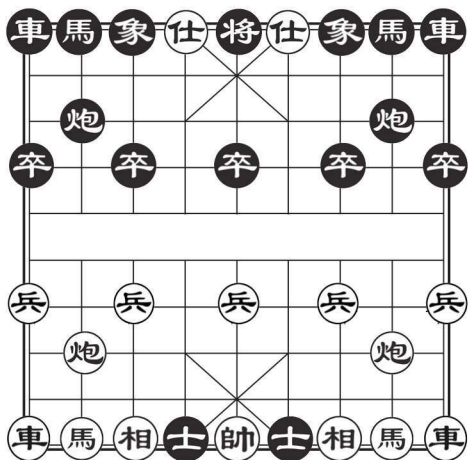
任何一个棋种的产生与发展都是与时代紧密相连的，都会映射出时代的背景。中国自夏朝开始（约公元前2070年）至秦朝建立（公元前221年）为止，“王”都是全国或诸侯国的最高统治者；自秦朝建立（公元前221年）至清朝结束（公元1911年），王都是皇族或者与皇族有着千丝万缕联系的大贵族，这些“王”是构成国家统治阶级的最高层。在这种时代背景下发展起来的象棋，是不可以出现“攻王”“杀王”“困王”等字眼的，这些字眼都是被统治阶级视为谋逆、犯上作乱的词汇。所以，象棋中不可能像国际象棋那样出现“王”和“后”这样的棋子。

“将”与“帅”有所不同，将和帅都是统治者册封的大臣，他们要执行统治者的意志。象棋是模拟战争的游戏，象棋中借用军事冲突中的斩将夺帅精神充当象棋艺术的灵魂是非常恰当的。正因如此，以“将”和“帅”作为象棋对战双方的统领是再合适不过的。

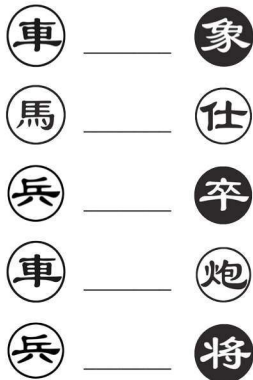
## 练习题

1. 请指出下面哪种棋子的位置摆错了。

摆错的棋子有：\_\_\_\_\_



2. 请按棋子活动范围的大小，在棋子之间填上“>”、“<”或“=”。



## 第二单元

# 棋子的走法和吃子方法

第3课 车的走法和吃子方法

第4课 马的走法和吃子方法

第5课 炮的走法和吃子方法

第6课 兵（卒）的走法和吃子方法

第7课 相（象）的走法和吃子方法

第8课 仕（士）的走法和吃子方法

第9课 帅（将）的走法和吃子方法



## 第3课 车的走法和吃子方法



在象棋中，不同种类的棋子走法是不一样的。其中，车的走法最为简单明了。车可以横着走（向左或者向右），也可以竖着走，走的格数不限。

车的一步棋到底应该走多少个交叉点呢？答案是不确定的，我们要根据棋局的具体情况而定。图3-1中红车和黑车最远可以走几个交叉点？双方的车分别可以控制多少个交叉点？

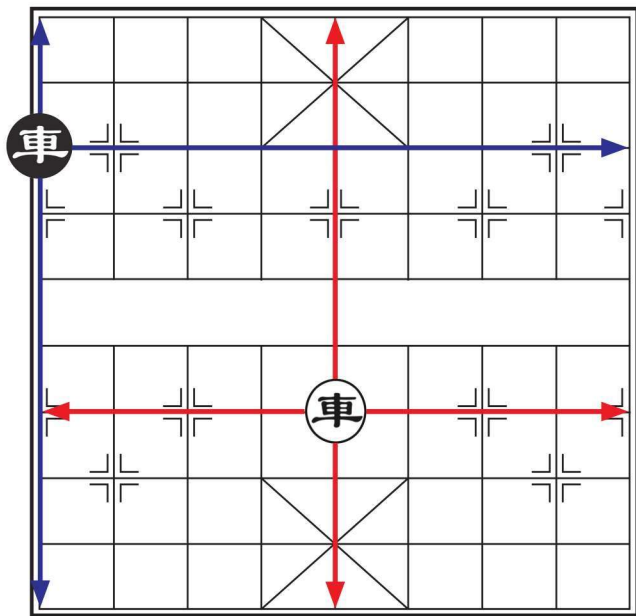


图 3-1