

高等职业教育 iPraclass 新形态教材

大学生就业指导与创业教育

主 编 石洪发
副主编 富恩强 尹江艳
参 编 孙国龙 王程麟 孟令飞
张 丹 张也驰

 **北京理工大学出版社**
BEIJING INSTITUTE OF TECHNOLOGY PRESS

前 言

本教材根据《教育部办公厅关于印发〈大学生职业发展与就业指导课程教学要求〉的通知》的精神，结合当前高等院校毕业生的就业形势和高职高专学生的实际情况，针对大学生求职择业所需要的各种知识和能力进行理论指导实践训练。

大学生是最具创新、创业潜力的群体之一。在高校开展就业创业教育，积极鼓励大学毕业生自主创业，是培养大学生创新精神和实践能力的重要途径。本书根据大学生就业创业的实际情况和编者多年的教学经验进行编写，全书主要包括七章内容：认识就业形势；培养职业素质，提高就业能力；做好就业准备；掌握就业流程；初入职场；认识创业；模拟自主创业。

作为一本高职高专公共课教材，全书编写思路清晰，注重实用性和趣味性。具体编写特点如下：

(1) 结构合理，内容全面。既有对大学生职业生涯规划的指导，也有对大学生就业和创业的教育和指导。

(2) 重视思想性，以学生为本。教材内容坚持正确的政治方向，以素质教育为核心，贯彻党的十九大关于促进大学生就业创业的精神，增强学生的社会责任感，帮助大学生树立正确的职业观。

(3) 注重实用性。每一章以“案例启示”导入对本章的学习，精选与本章内容相关的典型案例，便于学生接受。

(4) 注重趣味性，寓教于乐。正文中穿插“情景训练”，增加趣味性，活跃课堂气氛，激发学生学习兴趣，从而达到学以致用、学以致用的教学目的。

本书由吉林电子信息职业技术学院的老师编写，其中石洪发任主编，富恩强、尹江艳任副主编，孙国龙、王程麟、孟令飞、张丹、张也驰也参与了编写。

本书编写时参考了相关的资料，在此致以谢意。由于编者学识有限，书中难免有疏漏之处，恳请广大读者批评指正。

编 者

目 录

第一章 认识就业形势	(1)
学习目标	(1)
案例导入	(1)
第一节 就业形势分析	(3)
第二节 就业政策解说	(9)
情景训练	(17)
第二章 培养职业素质, 提高就业能力	(19)
学习目标	(19)
案例导入	(19)
第一节 了解职业素质	(19)
第二节 培养职业能力	(23)
情景训练	(34)
第三章 做好就业准备	(35)
学习目标	(35)
案例导入	(35)
第一节 就业准备之树立正确的就业观	(35)
第二节 就业准备之求职材料的准备	(42)
第三节 就业准备之掌握面试技巧	(53)
情景训练	(61)

第四章 掌握就业流程	(63)
学习目标	(63)
案例导入	(63)
第一节 办理毕业手续	(63)
第二节 就业协议书与劳动合同	(66)
第三节 就业权益的维护	(75)
情景训练	(81)
第五章 初入职场	(82)
学习目标	(82)
案例导入	(82)
第一节 角色转换和职场适应	(82)
第二节 职场基本礼仪知识	(94)
情景训练	(98)
第六章 认识创业	(100)
学习目标	(100)
案例导入	(100)
第一节 创业概述	(101)
第二节 大学生创业现状分析及对策	(109)
第三节 了解大学生相关创业政策	(113)
情景训练	(120)
第七章 模拟自主创业	(123)
学习目标	(123)
案例导入	(123)
第一节 自主创业之企业的组织形式	(124)
第二节 自主创业之大学生创业条件	(129)
第三节 自主创业之创办企业	(132)
情景训练	(139)

附录一 大学生创业政策扶持	(140)
附录二 霍兰德职业倾向测验量表	(145)
附录三 卡氏 16 种人格因素测验	(158)
附录四 吉林省支持创新创业相关政策 100 条	(181)
参考文献	(191)

第一章 认识就业形势

学习目标

1. 了解大学生就业形势。
2. 了解大学生就业的相关政策。

案例导入

蔡美慧是辽宁省朝阳技师学院多媒体制作专业的毕业生，2019年5月，通过学校组织的招聘会，她顺利签约北京光大银行，成为就业大军的一员。

有人初入职场，有人成功跳槽，有人顺利转岗再就业……在拥有近14亿人口、7.7亿多就业人员的中国市场，类似的故事每天都在发生。就业一头连着家庭生计，一头连着经济大势，就业稳，经济社会大局才能安定。

日前，国家统计局、人力资源和社会保障部相继通报了上半年就业情况。在外部环境复杂多变，内部经济面临下行压力、结构调整的大背景下，上半年就业形势依然保持总体稳定，给千家万户吃下了定心丸。

5.0%左右：预期目标进展顺利

稳就业是“六稳”之首，为了让大家端稳“饭碗”，实现充分就业，全国各地拿出许多真招实招。

对院校毕业生——有校长、老师带着需求找市场，一家一家企业谈岗位、谈薪酬，定向输送人才，帮学生点对点就业。

对外出务工人员——有地方政府采取就业状况的全方位实时监测，一些省份一旦有农民工返乡的“风吹草动”，针对帮扶就立马跟上来。

对就业困难人员——相关部门把职业培训、技能扶贫送到家，确保一个家庭至少有一人就业。

上半年就业整体表现怎样？数据一目了然。

看失业率——1—6月，全国城镇调查失业率位于5.0%~5.3%之间。尽管受季节性、外部环境不确定性等因素的影响，城镇调查失业率在月度之间有所波动，但各月均低于5.5%的预期目标。其中，25~59岁的主要劳动年龄人口失业率各月更是在5.0%以下。二季度末，全国城镇登记失业率为3.61%，同比、环比均有所

下降。

看新增就业——据人社部数据，1—6月全国城镇新增就业737万人，从全年目标进度来看，半年时间已完成全年计划的67%，新增就业目标完成情况良好。

看重点群体——2019届高校毕业生就业进展总体平稳；6月末人社部对2000个行政村劳动力转移就业的监测显示，在外务工人员数同比增长3.5%；1—6月，就业困难人员实现就业87万人，快于时序进度。

看市场供求——二季度100个城市公共就业服务机构市场求人倍率为1.22，岗位需求大于求职人数，市场仍有回旋余地。

190万：经济大局托稳就业基本盘

今年以来，外部经济环境总体趋紧，国内经济仍存下行压力，结构调整还在继续，中国何以能持续扩大就业规模、保持就业形势总体平稳？

多位专家分析指出，这既得益于当前中国经济良好的基本面，也与产业结构优化、新动能发展壮大、创新创业热情高涨密不可分。

经济稳中向好，拉动就业基本盘。相关机构和专家测算表明，进入“十三五”以来，国内生产总值每增长1个点，对应的城镇新增就业是190万人左右，这比“十二五”时期平均增加了30万人。上半年，中国GDP同比实现6.3%的增长。经济总量的盘子持续扩大，就业容量也相应扩大，成为就业增长的坚实支撑。

产业结构优化，服务业吸纳就业能力更强。快递、外卖、餐饮、家政……这些与百姓息息相关的行业成为就业的热门去处。服务业在国民经济中的比例提升，吸纳就业能力也在持续增强。国家统计局发布的报告显示，到2018年年底，服务业就业人员近3.6亿人，比重达到46.3%，成为中国吸纳就业人员最多的产业。

新动能蓬勃发展，新产业催生新职业。从数字化管理师、物联网安装调试员到无人机驾驶员、电子竞技员，随着产业发展和结构升级，一批集中在高技术领域的新职业诞生。而细看每个职业，在未来3~5年几乎都面临着百万级别的人才缺口。“新职业为新生代青年群体创造了良好的就业机会。”中国社科院社会发展战略研究院院长张翼说。

创新创业热情十足，就业方式更多样。农民工返乡创业、大学生毕业创业，不仅自己就业不愁，还能为社会创造新增就业岗位，当下，这样的例子并不少见。毕业生众创空间数量达5500多家，科技企业孵化器超4000家，创业投资机构逾3500家……创新创业的热潮正为就业搭建起广阔舞台。

人社部就业促进司司长张莹表示，经济持续发展、改革红利释放、劳动力市场韧性增强，都是就业局势稳定的积极因素。

腾讯新闻（记者 李婕）

启示：作为高职高专的学生，了解当前的就业形势，以及我校的就业形势，

对学生的就业观念的形成有很大的参考价值。

第一节 就业形势分析

近年来,我国高等教育已经从精英教育阶段进入大众教育阶段,实现了跨越式发展。当前,大学已不仅仅是培养社会精英的场所,大学生也不再是“天之骄子”。他们正经历着从“天之骄子”到“有知识的普通劳动者”的转变,拥有大学学历,只是完成高等教育后走向社会开始工作的一个起点。大学生必须客观分析当前的就业形势,顺应我国高等教育的新变化,“知己知彼”才能“百战不殆”。

一、全国就业形势分析

1. 就业行业分析 (见表 1-1)

表 1-1 应届生就业行业分析

应届生就业景气较好的 10 个行业	2018 CIER 指数	2017 CIER 指数	数值变化	应届生就业景气较差的 10 个行业	2018 CIER 指数	2017 CIER 指数	数值变化
中介服务	8.49	7.69	0.8	航空/航天研究与制造	0.1	0.05	0.05
教育/培训/院校	3.11	0.59	2.52	银行	0.13	0.64	-0.51
外包服务	2.84	0.03	2.81	能源/矿产/采掘/冶炼	0.26	0.06	0.2
互联网/电子商务	2.7	2.79	-0.09	物流/仓储	0.3	0.32	-0.02
酒店/餐饮	2.45	0.36	2.09	通信/电信/网络设备	0.37	0.37	0
贸易/进出口	1.81	0.71	1.1	物业管理/商业中心	0.37	0.27	0.1

续表

应届生就业景气较好的10个行业	2018 CIER 指数	2017 CIER 指数	数值变化	应届生就业景气较差的10个行业	2018 CIER 指数	2017 CIER 指数	数值变化
家居/室内设计/装饰装潢	1.59	0.33	1.26	电气/电力/水利	0.39	0.05	0.34
医疗/护理/美容/保健/卫生服务	1.58	0.32	1.26	汽车/摩托车	0.41	0.33	0.08
媒体/出版/影视/文化传播	1.58	0.39	1.19	通信/电信运营、增值服务	0.52	0.22	0.30
礼品/玩具/工艺美术/收藏品/奢侈品	1.49	0.48	1.01	大型设备/机电设备/重工业	0.52	0.84	-0.33

□统计规则：基于智联招聘 2018 年在线招聘数据库的统计分析

□数据来源：智联招聘（www.zhaopin.com）

表 1-1（数据来源：智联招聘）所反应的数据是 2017 届毕业生和 2018 届毕业生在不同行业的景气度情况分析。我们应该着重关注的是数值上的变化和已经形成的市场占有率。市场占有率高的，在下一年往往变化不大，因为市场已经趋于饱和。所以，除了关注自己的专业和兴趣外，行业是否趋于饱和也是需要考虑的重要因素之一。

对于刚刚参加工作的学生来说，第一次工作，选择行业需要慎重。因为，如果这个行业前景不好，那就业者日后想再提高就会非常困难，甚至会面临转行的危机！而对于想转行的人来说，年纪越大越困难。

2. 竞争市场分析

从图 1-1（数据来源：前瞻产业研究院整理）可以看出：全国高校毕业生人数正在逐年增加。本科大学应届毕业生越来越多，竞争自然就会加大。因为，除本科大学应届毕业生外，还会有很多中专/高职应届毕业生，甚至是社会人士跳槽的竞争。这大概也是越来越多的人选择留学、考研的重要原因。

对于高职高专学生来说，当前就业市场竞争压力增大，选择继续深造是一条出路，选择自主创业也是一条出路。找几个志同道合的伙伴，一起创业如何呢？

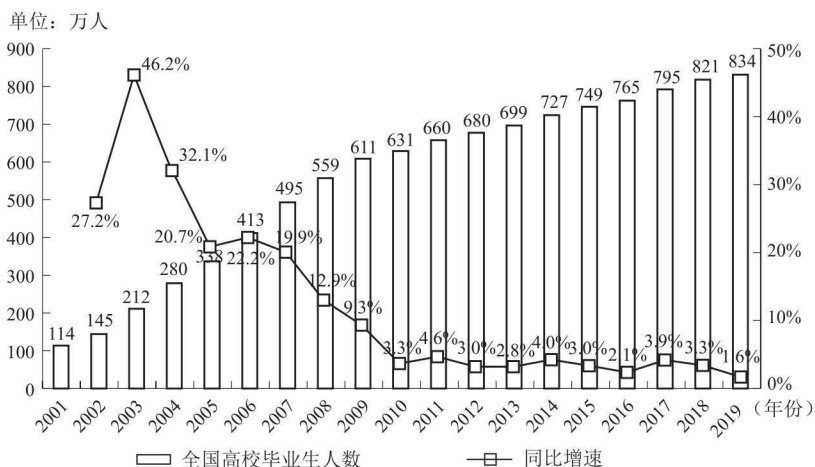


图 1-1 2001—2018 年中国普通高校毕业生人数及增速

资料来源：前瞻产业研究院整理

3. 供求关系分析

上文中，我们分析了竞争的严峻形势。那么，有人可能会认为：公司足够多就好！可惜的是，公司似乎也不够。目前，就业“买方市场”已形成。就业竞争日益激烈，用人单位特别是具有一定吸引力的用人单位招聘人才的标准日趋完善，对毕业生的要求越来越高。近年来，用人单位特别强调要重视动手实践能力、社会适应能力和团队协作精神等，而且在挑选人才时还参考毕业生就读的学校和学历层次。毕业生的实际动手能力已成为许多用人单位要考核的重要内容之一。外语、计算机、驾照等也成为一些地区和用人单位接收毕业生的必要条件。总之，用人单位招收大学毕业生已从“数量型”转变为“质量型”，挑选人才更注重业务能力和综合素质。2017 年和 2018 年求职供需指数如图 1-2 所示。

图 1-2 中的数据 displays，在 2018 年的秋季有 31.9 人竞争一个职位。这个数据，从一个侧面显示出了一个非常不乐观的结果，也是就业者非常不愿意承认的事实：这个工作你不干，有的是人能干。大学毕业生具备的综合素质与社会人才需求标准之间的差异明显，是造成大学毕业生就业难的一个重要原因。

对高职高专学生来说，应该放平心态，就业是双方选择的结果。如果不想自己创业，就需要先找到自己的就业方向，再好好参加面试。如果不是生活所逼，在家庭条件允许的前提下，还是找到符合自己规划的公司好。心不甘情不愿地就业，注定不会长久。

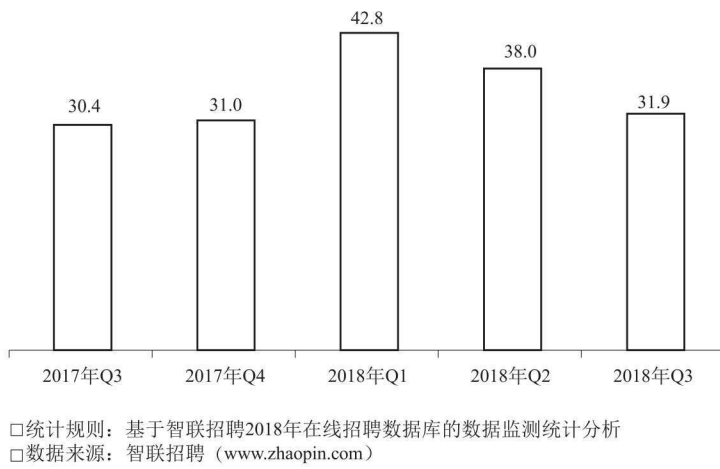


图 1-2 2017 年和 2018 年求职供需指数比较

注：求职供需指数 = 简历投递量 / 职位发布量

4. 就业薪资分析

相对于某些营销号描述的应届毕业生在面试时的高薪资要求，笔者更相信智联招聘所提供的《应届生期望月薪分布范围》。从数据中可以看出：2 001 ~ 4 000 这一区间还是占了大多数。如图 1-3 所示。

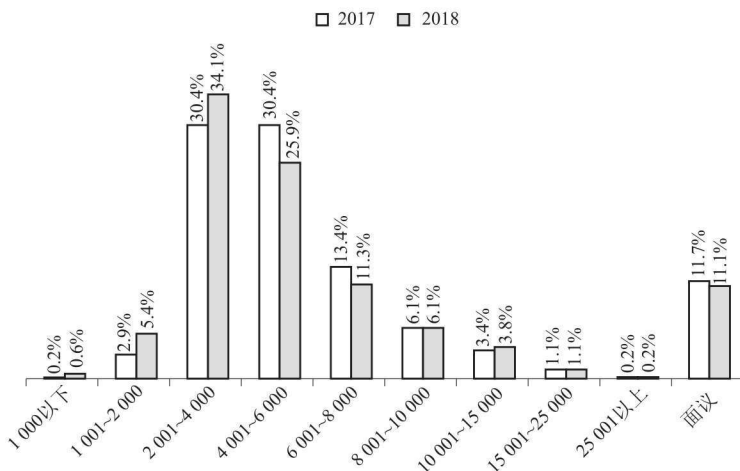


图 1-3 应届生期望月薪分布范围

图 1-3 显示的数据中，发达地区和不发达地区的薪资不能相比；不同行业，同一岗位也不能相互比较；同一岗位，不同公司的薪资相比同样不合适。

二、吉林电子信息职业技术学院就业形势分析（以2018年就业形势为例）

1. 吉林电子信息职业技术学院毕业生以就业为主，升学意愿也较强

吉林电子信息职业技术学院（以下简称“本校”）2018届毕业生的就业率为82.5%，八成以上的毕业生落实了工作或者升学，此外，在一定程度上受调研时点（毕业生毕业3个月后）的影响，仍有部分毕业生在继续寻找工作。通过毕业去向分布，可知“受雇全职工作”（71.1%）是毕业生最主要的去向，符合本校“以就业为导向”的办学方针；同时选择“毕业后读本科”的比例（6.6%）也相对较高，可见毕业生的升学意愿也较强。

2. 半数以上毕业生服务于本省经济，就业领域集中在制造业、建筑业和通信产业

从就业地区来看，本校2018届就业的毕业生中，有50.3%的人在吉林省就业，毕业生就业量较大的城市为长春（26.9%）、吉林（13.9%）。从就业领域来看，本校2018届毕业生主要就业的行业类为交通工具制造业（10.4%）、电子电气仪器设备及电脑制造业（10.2%）、建筑业（9.8%）、媒体/信息及通信产业（8.9%），从事的主要职业类为财务/审计/税务/统计（8.0%）、电气/电子（不包括计算机）（7.3%）、机动车机械/电子（6.9%）、生产/运营（6.7%）、机械/仪器仪表（6.1%），毕业生就业领域分布较为广泛，见表1-2。

表1-2 毕业生就业主要行业类、职业类

行业类名称	占本校就业毕业生的人数百分比/%	职业类名称	占本校就业毕业生的人数百分比/%
交通工具制造业	10.4	财务/审计/税务/统计	8.0
电子电气仪器设备及电脑制造业	10.2	电气/电子（不包括计算机）	7.3
建筑业	9.8	机动车机械/电子	6.9
媒体、信息及通信产业	8.9	生产/运营	6.7
其他服务业（除行政服务）	5.9	机械/仪器仪表	6.1
各类专业设计与咨询服务业	5.7	销售	5.9

续表

行业类名称	占本校就业毕业生的人数百分比/%	职业类名称	占本校就业毕业生的人数百分比/%
房地产开发销售租赁及其他租赁业	5.0	金融（银行/基金/证券/期货/理财）	5.7
机械五金制造业	4.8	建筑工程	5.1
零售商业	4.8	计算机与数据处理	4.9
金融（银行/保险/证券）业	4.6	互联网开发及应用	4.5

3. 本校毕业生平均薪资在 4000 元以上，近七成对就业状况表示满意

从毕业生的薪资水平来看，本校 2018 届毕业生的平均月收入为 4 032 元。从毕业生的自身就业感受来看，本校 2018 届毕业生的就业现状满意度为 65%，毕业生的就业感受较好。毕业生收入区间分布如图 1-4 所示。

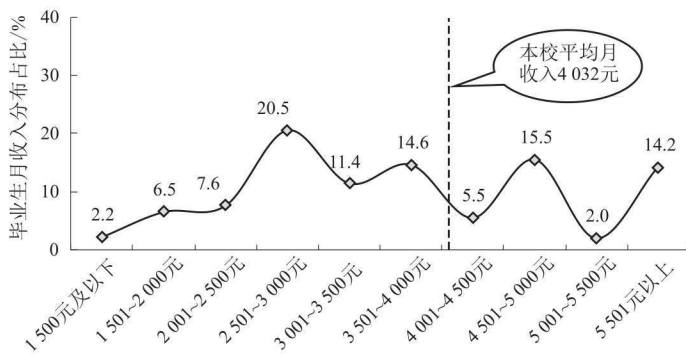


图 1-4 毕业生月收入区间分布

4. 五成以上毕业生从事专业相关工作

我校 2018 届毕业生的工作与专业相关度为 52%。从专业层面来看，数字媒体应用技术、建筑工程技术专业毕业生的专业相关度（分别为 85%、83%）均在八成以上，专业对口度高，毕业生能在职场上更好地学以致用。

另外，选择专业无关工作的毕业生中，主动选择（因个人期待、薪资、工作环境方面的考虑而选择）、被迫选择（因迫于现实、能力不足、岗位少而选择）的比例均为 50%。选择专业无关工作的主要原因是“迫于现实先就业再择业”（27%）、“专业工作不符合自己的职业期待”（26%）。建议学校针对主动选择专业无关的毕业生加强职业成熟度教育，帮助毕业生在校期间合理调整自身对未来职业的憧憬与预期，科学规划自身发展；对被迫选择专业无关工作的毕业生，根

据市场需求，及时调整人才培养方案和教学课程设置，帮助毕业生更加符合用人单位的需求。

第二节 就业政策解说

就业政策是国家在一定的历史条件和阶段下，为促进经济发展和社会进步，创造劳动者就业条件、扩大就业机会所制定的行为准则。它包括就业指导思想、管理体制、指导原则、就业范围和渠道及相关的具体规定等。

只有全面了解国家就业政策，增强自主择业意识，主动地面向社会主义经济人才需求的市場，按照供需见面、双向选择和市场竞爭的原则，才能顺利就业。

一、大学生就业制度

现行的大学生就业制度由毕业生就业的有关方针政策、就业管理制度和就业服务保障体系等内容构成。

（一）就业方针政策

我国现行大学毕业生工作的方针政策是：“贯彻统筹安排、合理使用、加强重点、兼顾一般和面向基层，充实生产、科研、教学第一线，在保证国家需要的前提下，贯彻学以致用、人尽其才的原则”；“实行国家宏观调控，学校和各级政府推荐，学生和用人单位双向选择的就业模式”。人事组织部门针对当前大学毕业生的就业现状，还制定了一些促进大学生就业的具体政策。

1. 劳动、人事政策

简言之，人事组织部门制定的促进大学生就业的政策包括以下几个方面：

（1）组织、人事部门会同编制部门，为西部地区和艰苦边远地区的乡镇下达一部分周转编制，用于接收应届和往届高校毕业生。

（2）各地要落实企业用人自主权，鼓励各类企业根据实际需要招聘高校毕业生。到中小企业和非公有制单位就业的高校毕业生在专业技术职称评定方面与国企员工享有同等待遇。

（3）加快建立并完善技术技能岗位准入制度，扩大高校毕业生的就业空间。根据规定，各级党政机关特别是地（市）、县、乡级机关录用公务员，要严格坚持“凡进必考”制度。国有企事业单位新增管理和技术人员，应主要面向毕业生公开

招聘，择优录取。

(4) 政府举办的公共就业服务机构、人才交流服务机构、高校毕业生就业指导服务机构，对高校毕业生提供免费职业介绍服务。

(5) 离校后未就业的高校毕业生可到各类人才和职业中介机构登记求职。有就业愿望但在一定时间内仍未就业者，可到入学前户籍所在城市或县劳动保障部门办理失业登记。劳动保障和人事部门免费为其提供就业服务，组织其参加职业培训或就业见习。

(6) 对每个登记失业的毕业生，劳动部门承诺在3个月内免费提供一次政策咨询和职业指导，提供3次基本适合的岗位需求信息；对申请参加职业资格培训和见习者，按规定给予培训补贴；对失业时间较长或家庭生活困难的毕业生，要重点帮助，帮助其尽快就业。

(7) 劳动和社会保障部的相关文件指出，要逐步建立并完善高校毕业生就业见习制度。

各地在考察用人单位工作岗位、工作环境的基础上，将条件合格并有积极性的企事业单位确定为见习单位。

2. 户口政策

针对大学生实施的户口政策也是一种便民政策，包括以下几点内容：

(1) 对用人单位跨地区聘用的高校毕业生，省会城市、副省会城市、地级市应取消户口限制，简化有关手续。

(2) 国家鼓励各类中小企业和非公单位聘用高校毕业生，公安机关要放宽建立集体户口的审批条件。

(3) 取消对接受高校毕业生收取的城市增容费、出省费、出系统费。

(4) 公安部门对应届毕业生，凭用人单位与毕业生签订的就业协议书和毕业生所持的普通高校毕业生毕业证书，办理其落户手续。非应届生凭用人单位录用手续、劳动合同和普通高校毕业生证书办理落户手续。

(二) 就业管理制度

目前，我国的大学生就业管理制度主要包括人事代理制度和劳动合同制度。

1. 人事代理制度

人事代理制度就是政府人事部门所授权的人才交流服务机构接受各类用人单位或个人的委托，代为管理与办理人事关系和人事业务，提供人事人才社会化服务。人事代理是社会主义市场经济条件下人事管理制度的创新。对毕业生而言，

实行人事代理有利于保障毕业生的合法权益，解决毕业生的后顾之忧；有利于各类毕业生合理流动和发挥作用，实现毕业生的社会价值。

人事代理服务为毕业生提供的主要服务内容包括：为毕业生管理人事档案；专业技术职务任职资格（工人技术等级）的认定、考核和晋升的申报；办理专业技术人员任职资格的申报，办理大中专毕业生见习期满后的转正定级手续；按照有关规定为存档人员出具有关证明材料，比如，报考研究生、婚姻登记、办理独生子女子女手续、留学、出国等；为毕业生转接党团组织关系，建立流动人员党团组织，开展党团组织活动；为毕业生代办失业、养老等社会保险业务。

2. 劳动合同制度

劳动合同是劳动者与用人单位为建立劳动关系而达成的协议，也称劳动契约。劳动合同制度是一项重要的劳动法律制度，它包括有关劳动合同的订立、履行、变更、解除和终止，违反劳动合同的责任，劳动合同纠纷的调解和仲裁，劳动合同的管理等一系列劳动法律、法规和规章制度。

我国于1980年开始，在中外合资经营企业中实行劳动合同制；1982年2月，劳动人事部发出了《积极推行劳动合同制的通知》，在全国试行劳动合同制；1994年，国家颁布了《中华人民共和国劳动法》（1995年1月1日开始实施，后根据2009年8月27日第十一届全国人民代表大会常务委员会第十次会议《关于修改部分法律的决定》修正，以下简称《劳动法》），从而确立了劳动合同制的法律地位，为全员（包括非国有企业以及个体经济组织中的劳动者等）实行劳动合同制提供了基本的法律依据；《中华人民共和国劳动合同法》（以下简称《劳动合同法》）于2007年6月29日正式通过，并于2008年1月1日起正式生效。

需要注意的是，《劳动合同法》改变了《劳动法》以劳动合同为劳动关系建立标志的做法，规定用人单位自用工之日起即与劳动者建立起劳动关系。但是，毕业生仍然要重视劳动合同的签订工作，因为，书面劳动合同是一份有力的合同证据，它能在发生争议时提供原初的事实材料，也是劳动者维权的直接依据。毕业生应该注意签订书面合同的时间以及合同到期后续订的时间，以维护自己的权利。

（三）就业服务保障体系

1. 毕业生就业指导与服务体系

就业指导与服务体系的宗旨是为大学生就业服务提供全方位、高质量、方便快捷的指导和服务，其功能有信息服务、就业咨询服务、职业指导服务、职业介绍服务、职业培训服务、社会保障服务等。构建毕业生就业指导与服务体系是全

国高校面临的一个全新的课题，目前多数高校并不能为广大毕业生提供真正意义上的就业指导与服务。

2. 劳动关系调整体系

劳动关系调整工作是劳动就业保障工作的重要组成部分。做好劳动关系调整工作不仅是在用工行为和就业行为市场化之后协调用人单位和劳动者劳动关系的需要，更是当前深化企业改革和维护社会稳定的需要。劳动关系调整就是对供需双方在生产和工作中的义务与权利、合作与冲突等相互交织的各种关系（如劳动报酬、劳动保护等）予以调整。劳动关系调整体系一般由政府、用人单位及员工组成。

3. 社会保障体系

社会保障体系是指社会保障各有机组成部分所构成的相互联系、相辅相成的总体。完善的社会保障体系是社会主义市场经济体制的重要支柱，关系改革、发展、稳定的大局。我国的社会保障体系包括社会保险、社会救助、社会福利、优抚安置和社会互助、个人储蓄积累保障等。社会保障体系是社会的“安全网”，它对社会稳定、社会发展有着重要的意义。

4. 法律法规体系

通过制定相关法律、法规、制度等，建立健全监督机制和服务保障机制，规范就业市场主体的行为，保护大学生和用人单位的权益，使大学生可以在更加公平、公正、公开的环境下择业。

二、各类大学生的就业政策

（一）到西部、基层和条件艰苦地区工作的大学生享受的政策

我国为到西部、基层和条件艰苦的地区工作的大学毕业生制定了一些优惠政策。

（1）对原籍在中、东部地区而去西部工作的高校毕业生，实行来去自由的政策，根据个人意愿，户口可迁到工作地区，也可迁回原籍，由政府主管部门所属的人才交流机构提供免费人事代理服务；到西部贫困边远地区工作的高校毕业生可以提前定级，并根据实际情况适当提高工资标准。劳动和社会保障部还要求各地积极引导高校毕业生进入国有大中型骨干企业及承担国家重点工程、项目的单位。

（2）各级政府为高校毕业生创造工作条件，主要充实城市社区和农村乡镇基