



精致优雅的中国陶瓷

Delicate and Elegant
Chinese Ceramics

赵斌——著

 北京理工大学出版社
BEIJING INSTITUTE OF TECHNOLOGY PRESS

精致优雅的中国陶瓷

赵 斌 著

 北京理工大学出版社

BEIJING INSTITUTE OF TECHNOLOGY PRESS

图书在版编目 (CIP) 数据

精致优雅的中国陶瓷 / 赵斌著 . — 北京 : 北京理工大学出版社, 2018.4
ISBN 978-7-5682-5559-2

I . ①精… II . ①赵… III . ①陶瓷艺术—工艺美术史—中国 IV . ①J527

中国版本图书馆 CIP 数据核字 (2018) 第 072180 号

出版发行 / 北京理工大学出版社有限责任公司

社 址 / 北京市海淀区中关村南大街 5 号

邮 编 / 100081

电 话 / (010) 68914775 (总编室)
(010) 82562903 (教材售后服务热线)
(010) 68948351 (其他图书服务热线)

网 址 / <http://www.bitpress.com.cn>

经 销 / 全国各地新华书店

印 刷 / 北京虎彩文化传播有限公司

开 本 / 787 毫米 × 1092 毫米 1/16

印 张 / 9

字 数 / 217 千字

版 次 / 2018 年 4 月第 1 版 2018 年 4 月第 1 次印刷

定 价 / 42.00 元

责任编辑 / 申玉琴

文案编辑 / 申玉琴

责任校对 / 周瑞红

责任印制 / 李志强

图书出现印装质量问题, 请拨打售后服务热线, 本社负责调换

序一

赵斌喜好绘画继而学习陶瓷，于1996年考入清华大学美术学院（原中央工艺美术学院）陶瓷艺术设计系。2000年我带他去淄博做毕业设计，创作出一套颇有新意的作品《微波日用瓷·椭圆》。毕业后又有新的追求，他先后在丹麦科尔丁设计学院（Design Skolen Kolding, Denmark）陶瓷和玻璃艺术设计系、瑞典哥德堡大学设计和手工艺学院（School of Design and Crafts of Gothenburg University, Sweden）陶瓷艺术专业学习，在瑞典获得硕士学位。2005年回国即任教于北京理工大学设计与艺术学院传统工艺美术系陶艺工作室，主要教授“陶瓷艺术欣赏与实践”等陶瓷艺术与设计的课程。

一直以来，赵斌在陶瓷艺术与设计方面进行了不懈的努力和探索，特别是在陶瓷艺术创新设计方面，通过治学、钻研和实践，形成了自己的

风格。他长于结合个人爱好展开陶瓷创作与作品表达，还多次参加了国内外有关展览且取得了令人欣慰的成绩。

《精致优雅的中国陶瓷》一书，是他多年来潜心陶瓷创作与教学的积累，立足于中国传统陶瓷艺术的辉煌历史与成果，以简明易读的文字和平实的语言，将这门古老又新颖的艺术比较系统地介绍给读者。希望此书能给陶瓷艺术爱好者以思考和启发，也期待赵斌能以这本书作为一个阶段的总结，继续其脚踏实地、诚恳勤奋的劳作精神，在陶瓷艺术理论研究与创作中持续进步，为我们带来进一步的成果和欣喜。

清华大学美术学院陶瓷艺术设计系
教授、博士生导师

李正安

序二

回眸来时的路，是为了更好地前行；仰望前人的高度，是为自己明确方向。中国传统陶瓷艺术，如浩瀚海洋，可供每个热爱陶瓷艺术的人去恣肆遨游；更如丰富的宝藏，每个人从不同的地方挖掘下去，都能够找到自己需要的营养。也正因为如此，对中国传统陶瓷艺术进行研究的人数不胜数，成果甚丰。有人可能会想，对于这样一个大家耳熟能详的艺术门类，再去从史的角度去解读已经没有意义，但我并不这样认为。因为对于同一个事物的认识，会因为各种因素的作用而使得结果不同。比如不同的角度，自然会呈现不同的面貌，对于陶瓷艺术这样内涵丰富的事物而言，尤为如此。而所谓角度与深度的不同，自然决定于观者的学养、见识和立意。

赵斌本科专学于陶瓷艺术，又辗转于丹麦、瑞典修得硕士学位，回国后多年沉浸于陶瓷艺术的研究与实践，深得其中三昧。最近他又在攻读博士学位，向新的学术高度进发。其学识基础、

理论功底、研究能力和视野都足以使他对于自身的学术领域形成系统、深入的认识并不乏独到的见解。《精致优雅的中国陶瓷》一书便是这样的认识和见解的总结和体现。无论是对于陶瓷史的梳理还是对陶瓷工艺问题的阐述，更有在灿若星河的陶瓷艺术个案中的撷英掇萃，都能让人感受到一个具有国际视野的学人对于我国传统陶瓷艺术的情感与精力的投入；也让人能在清新的氛围中统览一个庞杂的学科领域。严谨而富有趣味，可谓举重若轻。

开卷有益，请翻开书页，随着作者的指引去感受我们的陶瓷艺术的优雅精致。

北京理工大学设计与艺术学院
传统工艺美术系主任、副教授

王乐耕

前言

陶瓷使用地球上分布广泛的自然资源——泥土为原料，掺水使泥土具有可塑性而得以成型，然后在空气中自然干燥，再经过高温窑火的烧制成为器皿。在制作陶瓷的过程中，通过人的主观创造，将制作者与泥土之间的交流的痕迹保留下来，将陶瓷从柔软到坚硬的物理性能融为一体，这一特性使得陶瓷与人类的物质生活和精神生活息息相关。

陶瓷在我国有着悠久的发展历史，早在远古时代我们勤劳的先人就掌握了制作陶器的本领，一路走来，伟大的中华民族不仅最早掌握了制作瓷器的技术，也在不断地创造着辉煌的陶瓷历史，壮阔的秦始皇兵马俑、绚烂的唐三彩，还有严谨的宋瓷、雅致的青花瓷、精巧的彩绘瓷，等等，造就了我国陶瓷大国的传统辉煌。随着时间的推移，现、当代陶瓷艺术也随着我国文明进程的展

展而扬起风帆。

本书的开始部分为热爱陶瓷艺术的爱好者详细介绍陶瓷的产生和发展，系统地梳理我国陶瓷艺术的发展历史。中间部分为读者分享陶瓷历史中经典的陶瓷艺术珍品以及它们的来历和所具有的价值。书中还详细地介绍陶瓷的制作工艺与技法、陶瓷的装饰技法、陶瓷的干燥与烧成工艺以及一些特殊的陶瓷烧成工艺，期待读者可以掌握陶瓷的基本制作方法，动手实践制作陶瓷。

最后部分介绍几位陶瓷艺术家，讲述他们的生平、重要的作品和对于我国陶瓷艺术发展的贡献。他们在陶瓷艺术的道路上不断地努力和追求，推动了我国陶瓷艺术发展的进程。希望今天的人们能够学习大师们刻苦钻研，勇于实践的精神，做一个具有实践能力和创造能力的人。

目录

001	第一章 陶瓷概述	051	五、青釉仰覆莲花尊
		051	六、唐三彩骆驼载乐俑
004	第二章 中国陶瓷的发展历程	052	七、定窑孩儿枕
004	一、原始社会的陶器	052	八、耀州窑青釉倒装壶
009	二、原始瓷器的产生	053	九、萧何月下追韩信图梅瓶
011	三、秦汉的陶瓷工艺	053	十、成化斗彩鸡缸杯
013	四、三国两晋南北朝时期的陶瓷成就	054	十一、“时大彬”款紫砂提梁壶
016	五、唐、五代的陶瓷发展	055	十二、黄地粉彩象耳转心瓶
020	六、名窑崛起的宋瓷	055	十三、“建国瓷”的由来
030	七、风格独特的辽、金瓷器		
031	八、元代青花兴起	057	第四章 陶瓷的原料
034	九、明代景德镇窑为主的各窑发展	057	一、陶瓷原料的构成
039	十、清代陶瓷工艺的成就	057	二、陶瓷原料的处理
043	十一、近现代中国的陶瓷艺术	058	三、陶瓷的坯料
		060	四、陶瓷的釉料
048	第三章 璀璨的中国陶瓷珍品		
048	一、人面鱼纹彩陶盆	063	第五章 陶瓷的成型工艺
048	二、人头形器口彩陶瓶	063	一、手工成型
049	三、举世闻名的秦始皇陵兵马俑	076	二、拉坯与修坯成型
050	四、形神兼备的说唱俑	084	三、石膏模具成型

093	四、计算机辅助陶瓷制作技术	118	二、盐烧
		120	三、乐烧
095	第六章 优雅大方的陶瓷装饰	122	四、柴烧
095	一、陶瓷的坯体装饰		
102	二、陶瓷釉下彩装饰	124	第九章 陶瓷艺术名家
105	三、陶瓷釉上彩装饰	124	一、制作紫砂壶的鼻祖——供春
107	四、陶瓷贴花装饰	125	二、明代陶瓷雕塑家——何朝宗
107	五、釉的装饰	126	三、清代陶瓷艺术家——唐英
		128	四、现代陶艺的开拓者——祝大年
111	第七章 陶瓷的干燥与烧成	129	五、陶瓷艺术大师——陈若菊
111	一、陶瓷的干燥与收缩	131	六、新中国日用陶瓷设计的开拓者——张守智
111	二、陶瓷的烧成设备	132	七、陶瓷艺术设计的教育家——杨永善
113	三、陶瓷的烧成工艺		
115	四、陶瓷烧成基本操作方法	134	后记
117	第八章 特殊的陶瓷烧成工艺		
117	一、坑烧	136	参考文献

第一章 陶瓷概述

我们通常所说的陶瓷是指以自然中岩石的风化物为原料，依照人的意图加工塑造，再经过特定的化学工艺，在高温下以一定温度和气氛制成的具有一定型式的制品。简单来说，陶瓷是指那些具有天然材料性质的泥坯，加入适量水分，经过外力作用改变其形态，再经过煅烧后发生了质的变化，转换为具有耐高温、耐腐蚀、质地坚硬的人造器物。人们还可以给陶瓷辅以一定的装饰手法，赋予其实用功能之外的精神因素，从而显示出人的非凡的创造力（图 1-1）。



图 1-1 齐家文化三角纹彩陶双耳罐

陶瓷的用处很广，由于天然材料性质的泥坯经过煅烧之后发生了质的变化，转换成具有耐高温、耐腐蚀等性能，质地坚硬的人造器物，所以很早它就被制作成为适合于蒸煮的器皿。随着历史的发展和人类生活方式的演变，陶瓷从最初的贮存器逐渐发展到各种形式的炊饮器具、陈设器物、祭祀物品、明器^①，以及环境和建筑用物（图 1-2）。

① 明器，指的是专门为随葬而制作的器物，又称冥器。一般用陶瓷木石制作，也有金属或纸制的。除日用器物的仿制品外，还有人物、畜禽的俑像及车船、建筑物、工具、兵器、家具的模型。在中国，从新石器时代起即随葬明器。明器是考察古代生活和雕塑艺术的有价值的考古实物。

陶瓷因材料、制作工艺以及烧成温度的不同，制品的内在质量和外观效果方面会表现出很多不同之处，大体上分为陶器、瓷器和炆器三大类。



图 1-2 战国青釉卮

历史上先出现的是陶器。在人类社会早期，人们掌握了取火的技术后，发现经过火烧制的泥土会变得坚硬，于是远古时的人们就根据这一规律，给藤编的物品糊上泥巴，然后放到火中烧制，就得到了相对坚硬的陶器，用陶器来满足早期人类的生活需要。不要小看这在现在看来很简单的举动，这可是当时人类的一大进步，是人类除去改造自然的形态为己所用外，第一次创造出来人工的物质，对于人类的发展有很大的影响。一般来说，远古时人们制陶就是就地取材，在选料、淘洗等工艺上较后来制瓷欠缺精细，陶制品烧成温度低，烧结程度差，气孔率较大，吸水率较高，化学稳定性及机械强度都不及瓷制品。但是陶料可塑性好，成型方便，烧成的温度在 600℃~1 200℃，有着丰富含蓄的色彩和肌理效果，能表现出朴素、平和的质感（图 1-3）。

人类生产和生活方式的改变以及随之产生的物质需求是陶器产生的根本原因。新石器时代，已进入农耕村落生活的人们产生了贮存粮食、贮存液体、烹煮食物、饮食盥洗以及携带水和食物到离水源稍远的地方劳动等一系列的生活需要，促使人们寻求实现容器形制更适宜的

质料和方法。除此之外，客观上人们对人工取火技术的掌握，也为陶瓷的产生奠定了基础。制陶业是人类进入新石器时代最有特色的原始手工业。陶器是人类首次利用火的作用改变物质的化学性质，从而制造出一种新的质料的生活用品。



图 1-3 大汶口文化红陶狗形器

从 3 500 年前的商代开始，我国就出现了“原始瓷器”，瓷器的三个基本要素——原料、釉料、烧成温度已经初步具备了。尤其是在一种高岭土的黏土中富含云母，与另一种易熔融的富含石英与云母的长石混合在一起，高温烧制后在器物表面形成一层类似于玻璃的表面，这就是瓷釉的出现。瓷器的到来，体现了劳动人民在不断进步的制陶术中积累了丰富的经验，掌握了高温烧制技术，最终使瓷的硬度得以提高，并逐渐改进和世代相传，形成一套完整的制瓷技术。瓷的烧制温度要更高可以达到 $1\ 300\ ^\circ\text{C}\sim 1\ 400\ ^\circ\text{C}$ 。从外表看，瓷的质地坚硬、纯净洁白，能做得很薄很轻，半透明度好，具有一定的透光性。瓷器质地致密、坚实、吸水率低，敲击有金属声。瓷器的坯质感洁白细润，又有较好的化学稳定性和机械强度，被广泛应用于茶具、餐具等日常生活器皿中（图 1-4）。

炆器是一种介于陶与瓷之间的物质，烧成温度在 $1\ 160\ ^\circ\text{C}\sim 1\ 350\ ^\circ\text{C}$ ，其工艺技术与瓷器基

本相同，却比瓷器具备节约燃料、降低生产成本的优点。炆器有更好的施釉适应性，具有丰富的外观效果。除了没有半透明效果，炆器有更为良好的耐热性能和机械强度，是一种质朴又大众化的材料，在日常生活中炆器既能满足公共场所的旅馆餐饮业需求，又能作为百姓生活的日用品，其自身材质的特点使得炆器越来越显示出强劲的市场发展前景（图 1-5）。

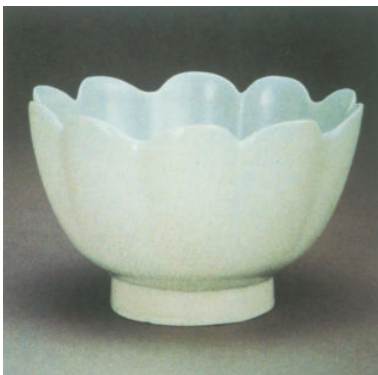


图 1-4 宋汝窑粉青莲花式碗

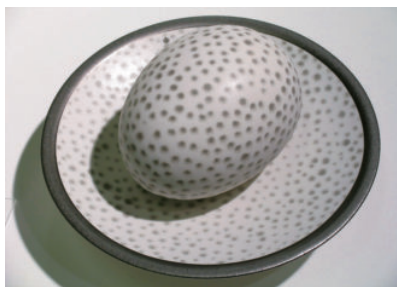


图 1-5 现代炆器器皿

陶瓷除了上述广泛的实用的物质功能外，通过漫长人类社会的不断探索与追求，它还反映出一种造物者赋予的精神属性。中国的制陶瓷历史源远流长，长期以来人们追求“器道并重”的造物内涵，将形而上的道与形而下的器结合在一起。很多陶瓷物品既可以用作日常生活的必需品，也可以用作一种精神寄托或承载物，起到给人以便利的生活、环境美化的作用，促进人类生活的和谐和美好，更好地服务于社会各阶层人士。随着人类社会进程和审美的不断提高和发展，陶

瓷艺术作为一种独特的创作方式，逐渐显露和发展起来。现代陶瓷艺术已经发展到脱离实用功能而关注人们的精神世界，给予人文关怀的高度（图 1-6）。



图 1-6 白明《瓷石之间》

第二章 中国陶瓷的发展历程

中国是具有悠久陶瓷历史的古国，是世界上最早出现陶器的地区之一，也是世界上公认的最早发明瓷器的国家。瓷器的发明是中华民族对世界文明的伟大贡献，是中国文化最具象征意义的符号之一，成为中国与世界沟通最早的桥梁。中国国名的小写英文“china”也是瓷器的意思，可见瓷器与中国传统文化密不可分的关系。中国古老的传说中，女神女娲抟土创造了很多的小泥人，这些小泥人极具生命力，他们勤劳聪慧生生不息，在这个大陆上生存繁衍下去。从这个古老的传说中，我们可以看到在原始社会中，人类和泥土的亲密关系，虽然并没有提到用火烧制的技术，但是可以看出先人用泥土进行创造的影子，这也是女娲造人这样的传说由来的原因。

一、原始社会的陶器

在旧石器时代晚期，人类已经开始用泥土塑造某些形象，同时人类在长期用火的实践中，得到了成型的泥土经火烧之后可变成硬块的认识，这些都成为产生陶器的先决条件。现代的人们推测，可能是早期的人类用泥土补住了一些藤编器物的缝隙，再经过火烧，形成不易透水的容器，从而得到了制作陶器的启发。

中国古代曾有“神农耕而作陶”的传说，这似乎可以说明陶器是伴随着农业和定居生活而出现的，而定居生活又为陶器的生产和普及提供了条件。早在新石器时代，我们的先人就掌握了制陶的本领，选取细腻的黄土，淘去杂质，如果需要用高温烧制，还要掺入砂子，防止爆裂。小件的用手捏制，大件的用泥条盘筑的方法，或者几

部分相接，表里抹平，再加以修整得到一件漂亮的陶器。陶器表面还多有印压的痕迹，即使陶壁坚实，又增加了美观的效果。因为这些陶器是一般不上色、不施釉、没有装饰的单色陶器，有黄陶、红陶以及一些压印有绳纹肌理的陶器，我们称之为素陶。素陶在新石器时代早期就已出现，是各种类型陶器的原始形式。由于素陶的原料多用富含铁、锰等杂质的沉积性黏土为原料，经过简单的方式烘烤、焙烧而成，故陶色多呈黄色、红色、橙色等。在新石器时代晚期，制陶的技术已经发展到很高的工艺水平，能够制作出圆而工整的各种造型，并且采用了彩绘的装饰方法，用矿物原料绘制出精美的黑色、红色花纹装饰在红褐色或棕红色的陶器上，经过烧制，图案不易褪脱，我们称之为“彩陶”。

彩陶的造型优美，装饰精巧，充分体现了早期人类伟大的艺术创造力。黄河流域是中国彩陶最发达的地区，其中游分布着著名的仰韶文化，上游分布着马家窑文化和齐家文化，下游则有大汶口文化。

1. 仰韶文化

仰韶文化于1921年首先在河南渑池的仰韶村被发现，其中年代最早的半坡型和庙底沟型最为著名。

1.1 半坡型彩陶

半坡型彩陶早期以红陶为主，晚期多见灰黑陶，其品种有水器、饮食器、储盛器、炊器等，常见的造型有圜底盆、卷唇盆等，其中以卷唇圜底盆最为典型。此外还有小口尖底瓶，瓶口成“葫芦”形。菱形壶，或称船形壶，壶体两头尖，形如菱角，正中有口，口的两边器体上各有一耳，造型别致灵巧，是一件优美的工艺品（图2-1）。

半坡型彩陶的鱼形花纹是最具有代表性的装饰纹样，鱼纹多饰于卷唇折腹圜底盆的肩部或卷

唇圈底盆的内壁(图2-2、图2-3)。另外就是人面形花纹也具有特色,也有将人面与鱼形合体的花纹,在一个鱼头形的轮廓里画一个人面形花纹,具有“寓人于鱼”的特殊意义(图2-4)。



图 2-1 半坡型船形彩陶壶



图 2-2 半坡型鱼纹彩陶盆



图 2-3 半坡型变形鱼纹彩陶盆

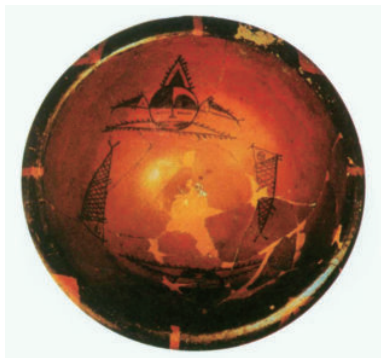


图 2-4 半坡型人面网纹盆

1.2 庙底沟型彩陶

庙底沟型彩陶是在半坡型彩陶的基础上发展起来的,造型以大口鼓腹小平底钵最为典型。装饰多用带状纹、垂弧纹、平行条纹、圆点纹、回旋钩连纹、网格纹等几何纹(图2-5),也有花瓣纹、羽状纹等,还有少量的蛙纹和鸟纹。这只属于庙底沟晚期的陶缸,上面描绘了鹤、鱼、石斧的图案,是彩陶上幅面最大的绘画(图2-6)。



图 2-5 庙底沟型涡纹彩陶曲腹盆



图 2-6 庙底沟鹤鸟石斧图彩陶缸

2. 马家窑文化彩陶

马家窑文化彩陶晚于半坡、庙底沟型彩陶,是由庙底沟型彩陶发展和分化出来的。马家窑文化制陶发达,所用泥质分为红陶、灰陶等几种,器型众多,彩陶花纹题材丰富,装饰繁满,是中国彩陶艺术的高峰。马家窑文化彩陶根据地址和碳-14的测定,分为石岭下型彩陶、马家窑型彩陶、半山型彩陶、马厂型彩陶四个类型。

2.1 石岭下型

分布在甘肃东部和中南部的石岭下型彩陶，是上承庙底沟型彩陶、下启马家窑型文化彩陶的过渡性文化类型。石岭下型的彩陶具有更多的地域性特点。彩陶的器形，虽然仍以用于饮食的盆、钵、碗为主，但出现了在这些器内的底绘图案花纹的做法。当人们使用这些大口的饮食器时，从上方很容易看到装饰在口内的图案纹样。早先作为水器的尖底陶瓶，由于使用不方便，逐渐被平底陶瓶代替，并成为主要的彩陶器形之一（图 2-7）。



图 2-7 石岭下型彩陶双耳壶

2.2 马家窑型

马家窑型彩陶的器物表面打磨光滑，多以色浓如墨的黑彩绘画，多见小口造型的壶、罐之类。马家窑型彩陶的装饰多用同心圆为中心组成图案，运用曲线和直线的组合，产生对比的艺术效果（图 2-8 ~ 图 2-10）。动物纹样不多，有神话了的动物纹。人物纹样数量极少，但舞蹈人纹引人注目（图 2-11）。



图 2-8 同心圆圈波纹彩陶盆



图 2-9 马家窑型旋纹彩陶壶



图 2-10 马家窑型旋纹彩陶尖底双耳瓶



图 2-11 舞蹈人纹彩陶盆

2.3 半山型

半山型彩陶的造型主要是短颈广肩鼓腹的彩陶罐，罐体近似球形，底部微向内收，形成小底，双耳罐、长颈壶也是常见的造型。装饰题材主要有网纹、菱格纹（图 2-12）、三角纹、水波纹、垂弧纹（图 2-13）、漩涡纹、圆圈纹等，也有用葫芦纹作面的分割，使装饰面区分数个单位，彩绘的线条红、黑相间，产生一种富有变化的节奏的美（图 2-14）。



图 2-12 半山型菱格纹彩陶罐



图 2-13 垂弧纹彩陶罐



图 2-14 葫芦形网纹彩陶长颈壶

2.4 马厂型

马厂型彩陶保持半山型彩陶的制作特点，并有新的发展。马厂型彩陶的造型中，罐的器体加高，宽度向肩部移动，小口双耳罐是其典型。马厂型彩陶的装饰纹样以黑彩为主，也有黑红兼用的，内填各种细小几何形的四大圈是流行纹样（图 2-15），而以形象似蛙的神人纹最有特色（图 2-16），另外一件彩绘和浮雕装饰相结合的

陶壶也很著名（图 2-17）。



图 2-15 四大圈纹彩陶壶



图 2-16 马厂型神人纹彩陶壶



图 2-17 浮雕人纹彩陶壶

3. 其他文化的彩陶

在新石器时代中晚期，艺术造诣较高的彩陶文化还有大汶口文化、齐家文化和屈家岭文化。大汶口文化彩陶常见的器形有盆、钵、豆、壶、罐等，装饰常以黑彩与白彩在红底上绘出，三色相间，绚丽明快，编织纹、连栅纹、连贝纹、花瓣纹居多（图 2-18），而八角星纹最具特色（图 2-19）。



图 2-18 花瓣纹彩陶壶



图 2-19 八角星纹彩陶豆

4. 黑陶

在中国的新石器时代也有不少含有黑陶的文化，在仰韶文化庙底沟型晚期发现的黑陶鹰

尊，是一个采取动物造型模拟转化的代表性器物，也是一件难得的将实用与美观兼顾的艺术创作（图 2-20）。



图 2-20 黑陶鹰尊

新石器时代晚期，黑陶的工艺制作已经采用了轮制法，器型浑圆工整，器胎厚薄均匀，制陶的生产力也大大提高了。随着陶器烧制技术的提高，出现了烧制陶瓷的封窑技术，烧制温度也随之提高，也便于烧制时封闭窑室使之出现还原的燃烧过程，提高器物的烧成硬度，并产生灰或黑的色彩效果。这些因素，形成了黑陶工艺的特殊艺术风格，比较著名的有河姆渡文化、良渚文化、龙山文化。

河姆渡文化主要是低温烧成的夹炭黑陶，多数黑陶素面，有的带刻画装饰，还出现了颇写实的猪纹（图 2-21）。良渚文化主要为灰胎黑皮陶，造型规整，胎体较薄，器物为素面磨光，有的加以刻画和镂空装饰（图 2-22）。龙山文化晚期黑陶开始增多，器物造型规整周正，胎体薄厚均匀，多数表面打磨精细，作品漆黑光亮（图 2-23）。其中造型颇长秀雅、胎体厚度不足 1 毫米，甚至 0.2 毫米厚的蛋壳黑陶高柄杯是龙山黑陶文化的杰出代表，代表了极高的原始陶器造型和工艺成就（图 2-24）。



图 2-21 猪纹黑陶钵



图 2-22 黑陶盖罐



图 2-23 黑陶甗



图 2-24 蛋壳黑陶高柄杯

二、原始瓷器的产生

1. 原始社会晚期陶器

原始社会晚期陶器的造型比之前的彩陶丰富多样，出现了鬲、甗、豆、罍、鬻、簋、杯、甗等品种，这些陶器的造型是为适应生活实用的要求而考虑的。例如，鬻为炊煮用的器皿，独特的造型体现了制作者巧妙的艺术构思。三足的造型利于在火上使用时增加受热面积，把手微绳纽状，颈和腹做成“冲天流”的造型，宛如一只挺胸昂首的大鸟。这只新石器时代龙山文化的白陶鬻采用白色黏土或高岭土制成，因其胎料含铁量少，所以烧成之后呈白色（图 2-25）。



图 2-25 白陶鬻