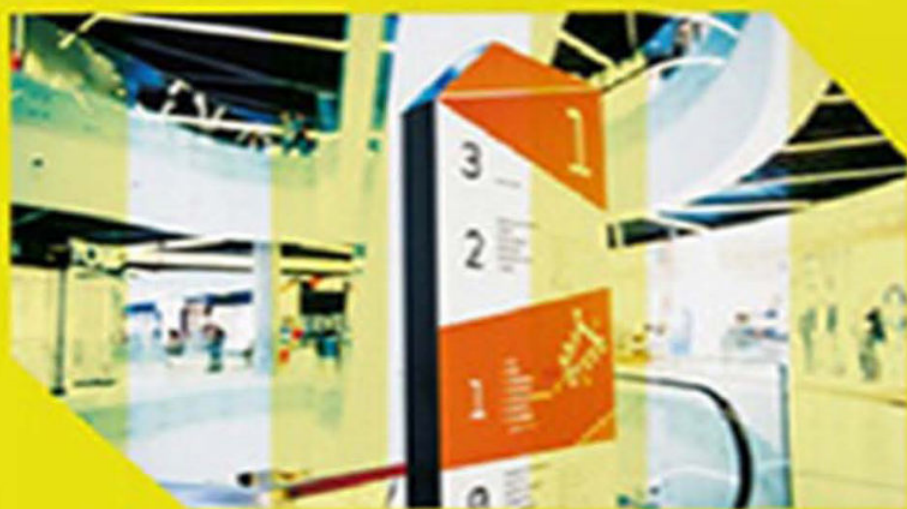


艺术设计

# 导视系统设计

DAOSHI XITONG SHEJI

苏亚飞 著



苏亚飞,女,汉族,武汉人,党员,副教授,武汉大学访问学者,主要研究视觉传达设计方向,从事视觉传达专业教学工作 10 余年,主持湖北省教育厅研究项目 4 项,出版了《色彩构成》《标志设计》《装饰图案设计》《平面构成》等多部教材和著作。



### 内 容 简 介

本书以公共信息符号论述为基础,将视觉传达设计理念与导视系统相结合,并辅以丰富的设计实例,使读者能够从视觉形态、空间形态等方面来掌握一门现实社会中实用的设计制作技能。

全书分为六个章节:第一章为导视系统设计概述;第二章阐述了导视系统的设计要素;第三章讲解了导视信息设计的导则;第四章详细讲解了活用通感设计的导视系统;第五章分析了导视系统的设计特征;第六章为导视系统分类设计案例赏析,分别从城市交通环境导视系统、城市商业环境导视系统、园林景观导视系统、城市公共环境中的其他导视系统等四个方面进行分析。

### 图书在版编目(CIP)数据

导视系统设计/苏亚飞著. —武汉:华中科技大学出版社,2019.10  
高等院校艺术学门类“十三五”规划教材  
ISBN 978-7-5680-5817-9

I. ①导… II. ①苏… III. ①标志-设计-高等学校-教材 IV. ①J524.4

中国版本图书馆 CIP 数据核字(2019)第 225720 号

### 导视系统设计

苏亚飞 著

Daoshi Xitong Sheji

策划编辑:彭中军

责任编辑:舒 慧

封面设计:抱 子

责任监印:朱 玢

出版发行:华中科技大学出版社(中国·武汉)  
武汉市东湖新技术开发区华工科技园

电话:(027)81321913

邮编:430223

录 排:华中科技大学惠友文印中心

印 刷:湖北新华印务有限公司

开 本:880 mm×1230 mm 1/16

印 张:9

字 数:254 千字

版 次:2019 年 10 月第 1 版第 1 次印刷

定 价:59.00 元



本书若有印装质量问题,请向出版社营销中心调换  
全国免费服务热线:400-6679-118 竭诚为您服务  
版权所有 侵权必究

---

# 前言

## Preface

---

导视系统设计是一门信息设计学科,也是一门与交通工程、城市规划设计、建筑设计、环境景观设计、视觉传达设计、人机工程、设计心理、社会心理等学科互有关联的交叉学科,其设计领域涉及生活基本要素和社会经济文化需求的各个方面。

本书以公共信息符号论述为基础,将视觉传达设计理念与导视系统相结合,并辅以丰富的设计实例,使读者能够从视觉形态、空间形态等方面来掌握一门现实社会中实用的设计制作技能。

全书分为六个章节:第一章为导视系统设计概述;第二章阐述了导视系统的设计要素;第三章讲解了导视信息设计的导则;第四章详细讲解了活用通感设计的导视系统;第五章分析了导视系统的设计特征;第六章为导视系统分类设计案例赏析,分别从城市交通环境导视系统、城市商业环境导视系统、园林景观导视系统、城市公共环境中的其他导视系统等四个方面进行分析。

本书为武昌工学院 2018 年度公共环境导视系统设计科研创新团队(团队编号:2018T05)的最终研究成果。

苏亚飞承担了本书 20 余万字的编写工作,并根据其在武昌工学院的长期艺术设计教学实践,从创新的角度对导视系统设计的内容进行了整合。本书能够顺利出版,要感谢华中科技大学出版社的鼎力支持与帮助。本书在编写过程中借鉴了国内外导视系统设计领域的前辈和专家的研究理论和部分优秀案例,在此特向有关作者致谢!

本书尚存不足之处,有待完善,恳请有关专家和广大读者给予斧正,以促进导视系统设计相关事业的健康发展。

苏亚飞

2019 年于武汉

---

# 目录

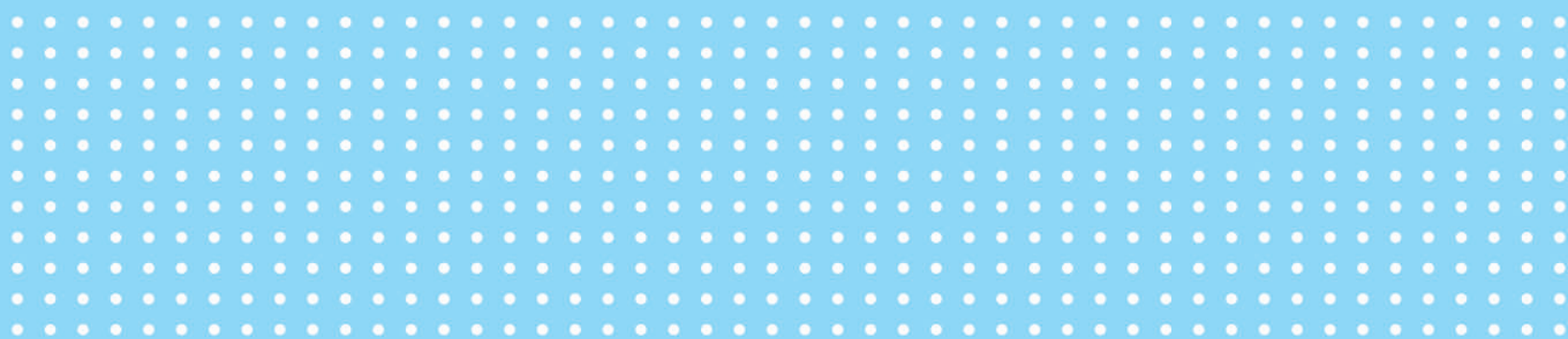
## Contents

---

第一章 导视系统设计概述 .....	/ 1
第一节 标识概念 .....	/ 2
第二节 导视系统设计概念 .....	/ 7
第二章 导视系统的设计要素 .....	/ 9
第一节 图形符号 .....	/ 10
第二节 文字 .....	/ 13
第三节 版式设计 .....	/ 16
第四节 色彩 .....	/ 19
第三章 导视信息设计的导则 .....	/ 24
第一节 规划过程 .....	/ 25
第二节 基本技术 .....	/ 26
第四章 活用通感设计的导视系统 .....	/ 29
第一节 视觉传播 .....	/ 30
第二节 听觉传播 .....	/ 37
第三节 嗅觉传播 .....	/ 39
第四节 触觉传播 .....	/ 40
第五章 导视系统的设计特征 .....	/ 44
第一节 规范化 .....	/ 45
第二节 系统化 .....	/ 46
第三节 专业化 .....	/ 46
第四节 人性化 .....	/ 47
第五节 个性化 .....	/ 51
第六节 智能化 .....	/ 53
第六章 导视系统分类设计案例赏析 .....	/ 54
第一节 城市交通环境导视系统 .....	/ 55
第二节 城市商业环境导视系统 .....	/ 86
第三节 园林景观导视系统 .....	/ 94
第四节 城市公共环境中的其他导视系统 .....	/ 102
参考文献 .....	/ 139
后记 .....	/ 140



Daoshi Xitong Sheji



# 第一章 导视系统设计概述



## 第一节 标识概念

### 一、何谓标识？

所谓“标识”，就如同记号、符号、标志那样，把想传达的内容用符号加以表示，其作用是根据各种状态下人的情况传达易懂的信息。

道路标识是城市中最普通的标识之一，它的功能性最为明确，集中体现了城市的规范程度和管理水平，如图 1-1 所示。



图 1-1

一般的标识大多是指导向标识和广告招牌等，特别是在移动环境中，它们为满足各类使用者的便利性及安全性需求发挥着重要作用。

标识作为交流媒介之一，具有信息、样式、空间位置三个属性，与此相对应，为确保易见和易懂，

还需要加上信息内容、表现样式、张贴位置这三个要素；另一方面，比起“标识”，我们更提倡“标识环境”，因为它包含了周边环境在内的易懂标识的设计。

现代城市中有很多不同类型的标识，其中发展最为规范的是城市交通标识，如图 1-2 所示。



图 1-2

## 二、标识的种类

迄今为止所建设的标识主要分为引导标识、位置标识、综合导向标识、警示标识四种类型。

### 1. 引导标识

引导标识是把人引导到目的地的标识，通常用箭头表示目的地和方向，如图 1-3 和图 1-4 所示。



图 1-3



图 1-4

## 2. 位置标识

位置标识也叫定点标识,主要标明该地方和设施的名称,作为总体的指南,有时也标明总体的位置关系,如图 1-5 所示。



图 1-5

## 3. 综合导向标识

综合导向信息内容从总体区域到各个服务设施涉及多个方面,综合导向标识大多设置在主要

的出入口和重要的场所,如图 1-6 所示。



图 1-6

#### 4. 警示标识

警示标识包括禁止进入等危险公告牌和表示禁止事项的标识,如图 1-7 所示。提醒注意的标识一般采用黄色,表示禁止事项的标识以红色为主。



图 1-7

以上展示的标识只是基本的标识类型,在实际空间中设置标识时,往往会与设置场所等多种要素相结合,考虑其整合性。

## 第二节 导视系统设计概念

### 一、导识与导视

导识是提供空间信息,帮助人们认知、理解、使用空间,建立人与空间之间更加丰富、深层的关系的媒介。这种媒介通过传达“方向、位置、安全”等信息,从而帮助人们构成从此地到达彼地并制定回路的行为模式。

导视作为一种文化,不但是环境布局的重要环节,有着引导、说明、指示等功能,也是营造风格、塑造文化的重要组成部分。只有全面地理解和正确地认识它,才能充分发挥其作用。结合环境与人之间的关系,导视系统现在已经被广泛应用于现代商业场所、公共设施、城市交通、社区等公共空间中。

## 二、导视系统设计

导视按其字面意思可理解为指示、引导和视线。导视系统是指一个区域完整的信息指示系统。导视系统的类型很多,通常被概括为四大类型:

(1)指示性导视牌:提供路线指南,让人们陌生环境的路线一目了然,设计侧重于区域方向信息的指示以及提供的公共服务设施等信息。

(2)规定性标牌:揭示公共空间的规章制度,规范人们行为的标牌。通过这类标牌,可以宣扬保护自然、亲近环境的信息,提醒人们注意自己的责任,使人的行为符合健康生活的原则,避免和防止意外事故发生。

(3)介绍性标牌:用来说明区域内的有关情况,既可以帮助人们了解环境,也可以拓宽人们的视野。

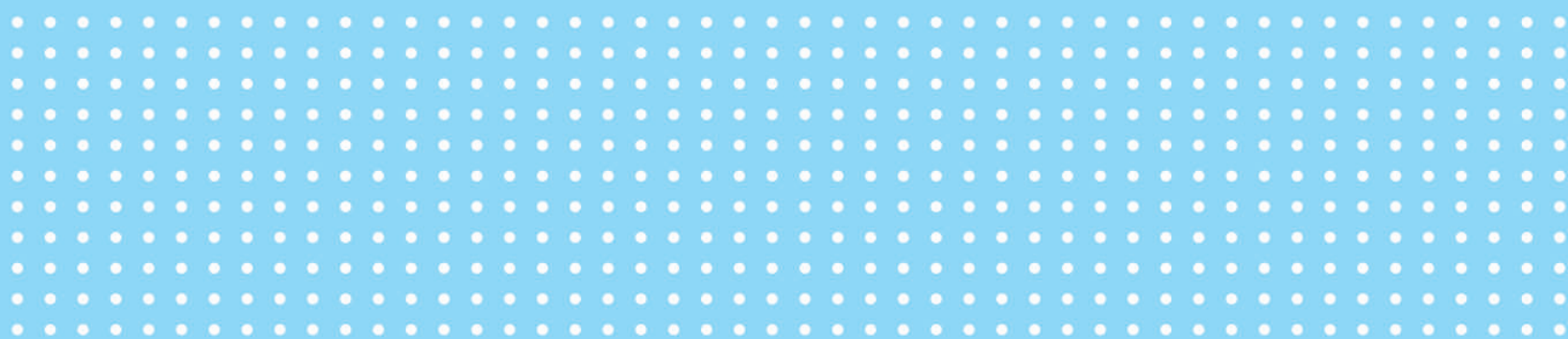
(4)关怀性标牌:目的在于宣传环境保护、生态旅游、全民健身等口号,主张营造人与自然之间和谐共生的关系,充分体现了人文关怀,同时弥补了其他标牌内容的不足。

随着环境类型的不断增多,环境与环境之间的相互交叉和影响越来越明显,现代导视系统的种类也在不断丰富,具体的划分细则还有待完善。

导视系统设计是一门新兴的信息设计学科,也是一门与交通工程、城市规划设计、建筑设计、环境景观设计、视觉传达设计、人机工程、设计心理、社会心理等学科互有关联的交叉学科,其专业方向涵盖了人们生活的基本要素和社会经济文化需求的各个方面。当今社会科学技术与文化艺术的相互交融,使城市导视系统关系到城市生活的每一个层面。人们在高效的快节奏的城市生活中,每天通常有步行、乘车、驾车和飞机等出行方式,在四通八达的街道路网中行进,难免会在学校、医院、居家小区、商务楼宇等相对复杂的环境中迷失方向、遇到尴尬,这时就要依赖导视系统高效、安全、有序地为人们提供可靠的视觉信息导视服务。



Daoshi Xitong Sheji



# 第二章

## 导视系统的设计要素



## 第一节 图形符号

图形是导视系统中极为重要的元素,由于它通常是以一种简洁明了的图形形象来进行含义的表达的,因此,图形具备感性的形象、理性的内容,能够克服语言文字的障碍,在一定的范围内迅速、准确地传达特定的信息。

### 一、图形标志的连贯性

作为传达视觉形象的手法,采用图形标志与文字组合的形式,会使得信息清晰易懂。此外,使用图形标志可以越过语言的障碍,但前提是图形标志本身是“符号”,且能被人们普遍地理解。

图形标志与文字相结合的实例如图 2-1 所示。



图 2-1

当下各种各样的图形标志被使用,但这些标志被设计得五花八门,很容易被误读。为了让大多数人一看就能理解其内容,应以普适性为目标,将图形标志标准化。

图形标志标准化如图 2-2 所示。



图 2-2

另一方面,有很多设计师想让标志具有个性,这就要结合现场环境的气氛进行设计。例如针对儿童的导视系统,就需要根据孩子们的特性展开设计,比起易读性而言,更多的是试图从设计中表达亲切感。

儿童培训机构导视系统如图 2-3 所示。



图 2-3

Pablo Neruda 幼儿园导视系统如图 2-4 所示。



图 2-4

随着信息全球化的发展,随之而来的是一些被人们所熟识的图形成了一些国际性的统一标志,例如安全警示标志、交通标志、无障碍设施标志等。在保持图形符号易于识别、记忆和区分的同时,图形符号的统一连贯性又是强化人们对空间方向感的识别和美化空间环境所要考虑的一个重要的设计项目。对于服务类、无障碍类、警示类的图形符号,建议使用被人们广为接受的图形符号,例如停车场标志、禁止吸烟标志和注意安全标志等,而这些标志图形不仅要起到传达信息的作用,同时还应该与周边的空间环境相协调。对于站名这类确认类的图形符号,可以选取沿线历史遗迹或者地标性的现代建筑作为设计元素,对目标对象进行再现,形成一种可感图形符号。人们凭借自身的视觉经验很容易理解站名图形符号的意义,从而提高导向标志的认知度。同时在设计的时候,还要注意图形符号的设计运用要与空间环境、城市风貌相结合,以保证视觉的整体性。

## 二、箭头明确方向性

在图形标志的使用上多用箭头。尽可能优先使用让使用者易懂的→、←、↑、↓这4种箭头。为此,对标志的布局、位置要用心设计。表示上下移动的标志应设置在台阶等附近。

箭头导向标志实例如图 2-5 和图 2-6 所示。



图 2-5



图 2-6

## 第二节 文 字

规范的文字能够确保所传达的内容信息的瞬间识别和准确判断。所以,文字有着十分完善和严密的信息传达功能。但是在复杂的空间环境中,嘈杂的视觉背景、短暂的时间、一定的距离等因素,都会增加人们识别文字的难度。因此,导视系统设计中的文字设计可以针对不同的状况及要求,对文字的内容、字体、字号和版式进行不同的处理。