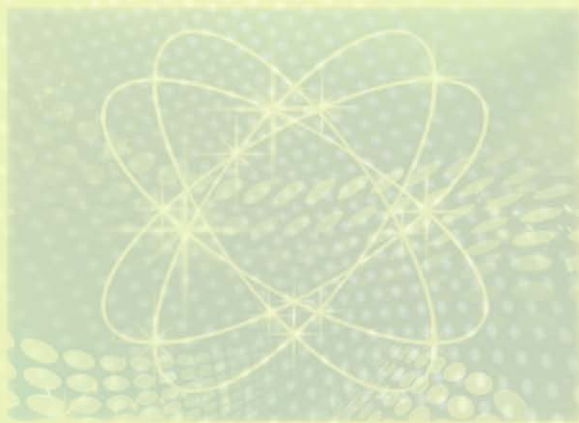


生态移民地区新农村建设与跨越式发展的调研和思考
——以宁夏回族自治区为例

黄桂华 编著



宁夏人民出版社

图书在版编目 (CIP) 数据

生态移民地区新农村建设与跨越式发展的调研和思考：以宁夏回族自治区为例 / 黄桂华编著. —银川：宁夏人民出版社，2010.12

ISBN 978-7-227-04643-1

I. ①生… II. ①黄… III. ①农村—社会主义建设—研究—宁夏
IV. ①F327.43

中国版本图书馆CIP数据核字 (2010) 第261937号

生态移民地区新农村建设与跨越式发展的调研和思考

黄桂华 编著

——以宁夏回族自治区为例

责任编辑 杨 皎

封面设计 沈家菡

责任印制 李宗妮

黄河出版传媒集团 出版发行
宁夏人民出版社

地 址 银川市北京东路139号出版大厦 (750001)

网 址 www.nxcbn.com

网上书店 www.hh-book.com

电子信箱 nxhhsz@yahoo.cn

邮购电话 0951-5044614

经 销 全国新华书店

印刷装订 宁夏捷诚彩色印务有限公司

开 本 880mm × 1230mm 1/32 字 数 200千 印 张 8

印刷委托书号 (宁) 0006026 印 数 500册

版 次 2010年12月第1版 印 次 2010年12月第1次印刷

书 号 ISBN 978-7-227-04643-1/F · 345

定 价 28.00元

版权所有 侵权必究

目 录

导 论 / 001

第一章 生态移民地区的新农村建设与跨越式发展

第一节 生态移民地区概述 / 015

第二节 生态移民地区新农村建设与跨越式发展 / 020

第三节 生态移民地区新农村建设与跨越式发展的制约因素分析 / 031

第四节 生态移民地区新农村建设与跨越式发展的对策分析 / 038

第二章 生态移民地区的基础设施建设问题研究

第一节 基础设施概述 / 045

第二节 生态移民地区基础设施建设取得的成就 / 049

第三节 生态移民地区基础设施建设存在的问题 / 054

第四节 继续加强基础设施建设，为生态移民地区 跨越式发展提供支撑 / 058

第三章 生态移民地区农民增收问题研究

第一节 红寺堡区农民收入的现状 / 064

第二节 影响红寺堡区农民增收的主要因素分析 / 067

第三节 解决红寺堡区农民增加收入困难的几点建议 / 072

第四章 生态移民地区的劳务经济问题研究

- 第一节 劳务经济的含义及其对生态移民地区经济社会发展
发展的意义 / 077
- 第二节 生态移民地区劳务经济发展的现状 / 082
- 第三节 生态移民地区劳务产业发展中存在的问题及原因分析 / 085
- 第四节 生态移民地区促进劳务经济发展的思路 / 088

第五章 生态移民地区农地经营权流转问题研究

- 第一节 农地经营权流转概述 / 093
- 第二节 宁夏生态移民地区农地经营权流转问题分析 / 096
- 第三节 宁夏生态移民地区农地经营权流转模式探索 / 103

第六章 生态移民地区发展农业特色产业问题研究（上）

- 第一节 宁夏生态移民地区农业特色产业发展的现状 / 107
- 第二节 宁夏生态移民地区发展农业特色产业的优势 / 111
- 第三节 宁夏生态移民地区农业特色产业发展中存在的问题 / 115
- 第四节 宁夏生态移民地区农业特色产业发展的对策 / 118

第七章 生态移民地区发展农业特色产业问题研究（下）

- 第一节 闽宁镇蘑菇产业发展历程回顾和现状 / 124
- 第二节 闽宁镇发展蘑菇产业现状分析 / 126
- 第三节 群众对蘑菇产业的评价 / 131
- 第四节 加快发展闽宁镇蘑菇产业的对策建议 / 136

第八章 生态移民地区的城镇化建设问题研究（上）

- 第一节 生态移民地区的城镇化建设 / 141
- 第二节 生态移民地区城镇化存在的问题分析 / 146
- 第三节 生态移民地区城镇化存在的问题及对策 / 149

第九章 生态移民地区的城镇化建设问题研究（下）

- 第一节 闽宁镇的基本情况 / 161
- 第二节 闽宁合作建设闽宁镇的成功经验与不足 / 163
- 第三节 闽宁镇的发展对东西合作发展小城镇的启示 / 169

第十章 生态移民地区的人力资源开发问题研究

- 第一节 人力资源开发的基本理论 / 173
- 第二节 生态移民地区人力资源开发现状及存在的问题 / 181
- 第三节 生态移民地区人力资源开发的路径 / 188

第十一章 生态移民地区村官素质问题研究

- 第一节 提高生态移民地区村官素质的重要意义 / 195
- 第二节 生态移民地区新农村建设中村官应具备的素质 / 198
- 第三节 生态移民地区村官素质存在问题及其原因分析 / 200
- 第四节 提高生态移民地区村官素质加快新农村建设和跨越式发展 / 205

第十二章 生态移民地区人口与计划生育问题研究

- 第一节 生态移民地区人口和计划生育取得的成效 / 209
- 第二节 生态移民地区人口和计划生育存在的问题及原因 / 211
- 第三节 提高生态移民地区人口和计划生育水平的对策建议 / 218

第十三章 生态移民地区的生态环境建设问题研究

- 第一节 宁夏南部山区生态环境建设回顾 / 231
- 第二节 生态环境对经济发展的制约调查与分析 / 235
- 第三节 宁夏南部山区生态建设的有效途径 / 240

参考文献 / 247

后 记 / 251

导论

一、研究背景及动因

发展是时代的主题。30年来，我国的发展取得了显著的成绩。我国经济总量已经位居世界第三，即将跃居世界第二位，但不均衡性依然是我国现阶段最突出的特征，其表现为地区之间、城乡之间、不同社会群体之间的差距，而且差距仍在扩大。解决我国现阶段的差距问题，按照常规的发展模式显然不行，只能采用超常规的跨越式发展模式。世界经济经验表明，后进国家和地区只要认清国际国内经济社会发展的大趋势，抓住历史机遇，运用新技术、新制度、新的生产方式，立足赶超，完全可以“后来居上”，实现跨越式发展。21世纪以来，随着西部大开发战略的实施，西部各省区纷纷提出通过跨越式发展模式，以缩小东西部差距，与全国同步实现全面小康的战略目标。对于西部各省区来讲，要实现跨越式发展，生态移民地区就是一个难点。出于扶贫和生态脆弱而建立的生态移民地区与西部各省区的总体发展水平相比较，存在着明显的差距。可以说，生态移民地区是西部各省区发展最为薄弱的地区。因此，只有生态移民地区真正发展了，西部各省区才能实现跨越式发展的目标。

生态移民地区是国家为了解决西部落后地区贫困和生态脆弱问题而通过实施移民政策兴建起来的。生态问题与贫困问题通常表现为互为因果、相互制约的关系。在大多数情况下，生态恶化地区也就是贫困人口集中地区。在这种情况下，解决生态环境问题与解决贫困人口问题就重叠在一起。正因为恶劣的生态环境和贫困常常伴随出现，所以实施生态移民已成为一些国家消除区域性贫困和改善生态环境而采取的重要战略行动。我国的贫困人口，大多分布在中西部18个集中连片的贫困地区，以深山区、石山区、荒漠区、高寒山区、黄土高原区为主。宁夏西海固地区、甘肃以定西为代表的中

部干旱地区和河西走廊地区就属于18个集中连片贫困地区之一。我国自20世纪80年代初以来,对这些地区的特困人口,连续分阶段实施生态移民开发,以解决贫困,实现经济、社会与人口、资源、环境协调发展。我国的生态移民可以说源于易地扶贫(异地扶贫)。易地扶贫工作始于20世纪80年代的“三西”(宁夏西海固地区、甘肃以定西为代表的中部干旱地区和河西走廊地区)农业建设计划。针对当时宁夏、甘肃部分地区植被破坏、生态环境恶化、群众生活困难的状况,1983年,我国开始实施为期10年的“三西”农业建设计划,按照“有水路走水路,没有水路走旱路,水旱不同另找出路”的方针,提出“三年停止破坏,五年解决温饱,两年巩固提高”的目标,进行区域综合性扶贫开发,试行吊庄移民。1992年,国务院决定将“三西”地区农业建设计划再延长10年,以支持“三西”地区进一步发展。“三西”农业建设计划成效显著,截至1996年年底,宁夏建设吊庄移民基地21处,其中有以隆湖、芦草洼为代表的城郊型吊庄;有以大战场、马家梁为代表的农业型吊庄;还有以华西村、闽宁村为代表的东西合作型吊庄。开发土地3.47万平方公里,建房9.2万间,共解决了28万人的温饱问题。甘肃从1983~1997年共移民48万多人。广西是20世纪90年代运用移民方式扶贫的代表之一。1993年,广西壮族自治区政府决定对自然环境恶劣、资源贫乏、长期扶持难以脱贫与发展的大石山区群众实行移民搬迁异地安置,重建家园。据不完全统计,1993~2000年,广西共建成异地安置场所267个,居民点1167个,完成安置农户5万户,近23万人,基本解决了他们的脱贫和发展问题。^①此外,内蒙古、辽宁等省区的贫困地区也实施了移民扶贫,形成了移民新村。

在总结“三西”扶贫移民开发经验的基础上,为加快贫困地区脱贫致富的进程,从根本上解决生存条件恶劣地区群众的生存和脱贫致富问题,中央政府提出,在西部地区对一部分生活在自然条件严酷、资源贫乏、生态环境恶化地区的贫困人口,实行搬迁移民,易地安置,使扶贫开发和生态环境建设有效结合起来。2001年,国

^① 方兵:提升广西扶贫移民层次,保护大石山区生态环境,《改革与战略》,2004(6)。

家计划委员会决定，在宁夏、内蒙、云南、贵州四省区实施易地扶贫移民搬迁试点工程。近30年来，我国在中西部十几个省区实施了生态移民，其中绝大部分集中在西部。不同时期、不同地区的生态移民，均形成了规模不一、发展各异的生态移民新村。

根据移民的基本理论，移民系统在空间上可分为移出地、流动区和移入地（安置地），移出地随着人口的迁出，地域整治以生态恢复为主，人口与资源环境的矛盾会得到缓解；流动区仅是人口迁移的空间轨迹，它将随人口迁移的完成而消失；移入地随人口迁移的深化，地位会步步上升，关于区域规划、土地开发，家园建设、生产建设、环境整治、脱贫致富、发展经济等一系列的问题都需要研究和组织实施，因此移入地的发展是移民系统的重心。我们把移民系统中的移出地和移入地（安置地）统称为生态移民地区。

因此，本书中生态移民地区的新农村建设和跨越式发展重点研究的是移入地（安置区）的建设和发展问题。对于移出地主要研究移民移出后的生态环境的保护和恢复问题。

根据国家不同时期的移民政策，生态移民地区新农村建设的体方式和标准有所差异。宁夏是全国扶贫移民实施最早、规模最大的省区，也是全国生态移民关注的重点地区之一。不同时期的生态移民，均形成了规模不一、发展各异的生态移民区。宁夏吊庄移民的实践表明，生态移民活动不仅是将一些贫困人口从一个地方搬迁到另一个地方，而是包括创建新社区和新城镇、创建新产业以及推动移民思想文化变革的全过程。

在国家的专项资金和土地、税收等多项优惠政策的支持和扶助下，由贫困地区迁移到生态移民地区的农民生产生活条件明显改善。农民在迁移前居住条件简陋，吃粮穿衣靠救济，生活十分贫困。移民搬迁以后，按照当地政府的安排，建起众多的移民新村，初步建起一批有特色的中心镇。移民新村普遍是按照较高标准建设的，房屋样式有统一规划，也有统一的质量要求；政府给予一定建房补助，但以移民投资为主。移民群众的居住条件得到了根本改变。迁入移民新村后，由于农业生产条件根本改善，粮食产量大幅度提高，可发展庭院经济和经果林业、畜牧业，农民还可以就近务

工，增加收入。绝大多数移民都能够在一两年内基本上解决温饱问题，有些正在迈向富裕，也有少部分人已经富裕起来。

生态移民的实践说明：生态移民是推进贫困地区新农村建设和跨越式发展的有效途径。但是，我们应该看到，生态移民地区还有相当数量的贫困群众。以全国最大的生态移民区红寺堡为例，经过10年的开发建设，至2009年，尚有近20%的群众没有解决温饱问题。而且，即使解决了温饱，又由于自然灾害、疾病等原因返贫的群众也不在少数。总体上看，生态移民地区虽然较之原迁出地有所发展，但是与周边地区、全省区乃至全国相比，既落后于周边地区，更落后于发达地区，由此既构成对西部各省区全面建设小康社会的挑战，也构成对我国全面建设小康社会的严峻挑战。

20世纪以来，面对“三农”问题，党的十六大报告提出：“统筹城乡经济社会发展，建设现代农业，发展农村经济，增加农民收入，是全面建设小康社会的重大任务”。2005年，党的十六届五中全会进一步提出了建设社会主义新农村的目标和要求，即“生产发展、生活宽裕、乡风文明、村容整洁、管理民主”。2007年，党的十七大提出加快全面小康社会的建设步伐，出台了一系列推动新农村建设的新举措。陕西、西藏、新疆等西部各省区纷纷制订跨越式发展战略，推动社会主义新农村建设。生态移民地区是西部各省区的薄弱地区，因此，只有生态移民地区实现更大的跨越，西部各省区才能实现跨越式发展。

宁夏地处我国西北内陆，改革开放以来虽然有所发展，但仍处在社会主义初级阶段的较低层次，目前正处于一个攻坚克难、爬坡追赶的发展阶段，经济欠发达仍是宁夏最大的区情。面对经济全球化、科技日新月异、生产要素流动和产业转移步伐加快的趋势；面对东部地区率先发展、中部地区加速崛起、西部地区你追我赶的强劲势头；面对国家深入实施西部大开发战略的宝贵机遇，宁夏只有奋力推进跨越式发展，加快由粗放型增长方式向集约型增长方式转变，加快由资源开发型经济向精深加工型经济迈进，加快由传统农业向现代农业跨越，以经济发展的跨越，推动社会各项事业发展的跨越，实现经济社会更好更快地发展，才能逐步缩小差距，实现与

全国同步迈进全面建设小康社会的宏伟目标。如果说宁夏在我国属于欠发达地区，那么在宁夏为解决南部山区和中部干旱带贫困和生态脆弱问题而实施的生态移民工程所建立起来的生态移民地区就属于发展的薄弱地区。宁夏要跨越发展，生态移民地区必须实现更大的跨越。对此，生态移民地区有着强烈的紧迫感，也纷纷提出了以跨越式发展的模式，推进新农村建设，与全国同步迈进全面小康社会。在对宁夏银川市周边生态移民乡镇的调查中了解到，大部分移民乡镇都提出了跨越式发展的目标模式。

对于各省区的跨越式发展，无论是从政策层面，还是从理论探讨的层面，都有着广泛的关注与研究。但是对于西部各省区生态移民地区的跨越式发展，关注很少。笔者认为，没有生态移民地区的跨越式发展便没有西部各省区的跨越式发展，更遑论全面建设小康社会目标的实现了。

正是出于这样的考虑，笔者将研究对象投向了生态移民地区。以宁夏回族自治区生态移民地区为例，希望通过对宁夏生态移民地区的实地调研，把握生态移民地区的实际，客观地分析有利和不利因素，提出生态移民地区新农村建设和跨越式发展的对策和建议，以期为生态移民地区推动新农村建设，促进经济社会跨越式发展，加快实现全面小康社会提供启示和借鉴。

二、生态移民地区研究概述

生态移民作为近年来主要兴起于我国的社会实践和社会现象，已引起了学术界广泛关注。学术界经过对生态移民现象多年的阐释，现已达成一些共识，加之已有多学科理论的支持，其理论雏形已初步形成。

（一）关于生态移民的研究对象及其分类

生态移民理论的研究对象既包括作为动词的移民，即生态移民这一行为和实践活动，也有作为名词的移民，即在生态移民实践中迁移的人群。学者们主要从后者定义生态移民，如侧重于移民源出地自然生态压力的解释，还有侧重于自上而下的生产布局调整的定义。有的对此作了综合分析，认为它是因生态环境恶化或为改善和保护生态环境而发生的迁移活动，以及由此活动而产生的迁移人

口。分类是为了深入研究的需要。学者们有的根据生态移民的目的进行分类；有的则从移民主体的地位和生产方式的角度分类：一是以是否有政府主导，分为自发型与政府主导型；二是以移民是否对迁移有决定权，分为自愿型与非自愿型，或非强制型与强制型；三是以迁移的社区整体性，分为整体迁移与部分迁移生态移民；四是以迁移后的主导产业，不同的移民地区由于自然资源等条件的差异形成的主导产业也不尽相同，如宁夏吊装移民按其主导产业可分为城郊农业型、单一农业型、工业腹地型、综合开发型等。

（二）关于生态移民的重要概念

从各地的创造性移民实践，总结出一些可以推广的经验，并能从中梳理出一些为学界所认可的概念。不同学科理论特别是社会学人类学理论的某些概念，在生态移民问题研究中可资借鉴。

1. 就地迁移与异地迁移

就地迁移，即本乡本土就地安置；异地迁移就是离开本乡本土，到其他地方定居。参照这种定义，又分为就地移民和异地移民两类。后者又分为异地集中移民和异地分散移民两类。如宁夏“三西”扶贫移民按照地域可以划分为县内移民和县外移民两种，即就地开发和异地开发；按照移民安置方式可以分为集中安置式的移民开发和分散安置式的移民开发。研究发现，在搬迁初期，不同方式的影响十分明显，从就地移民到异地集中移民、异地分散移民，其适应性水平和满意度水平依次降低，但外迁移民安置区的各方面条件和机会，更有利于移民劳动方式的多样化及长期发展。

2. 移民回迁

移民回迁亦即因为移民安置条件等政策因素限制，移民移入地对移民生产生活缺乏足够的吸引力而导致移民大量返回迁出地的现象。是否出现移民回迁，是衡量生态移民实践成功与否的重要标准。

3. 移民的社会文化适应

移民被重新安置到另一个可能使他们的生产技能不能充分发挥，而且资源竞争更加激烈的环境中，需要通过一定途径完成对迁移后的自然、社会环境的适应。这是其得以融入迁入地社会的重要基础，也是移民得以实施、移民得以致富奔小康的基本保证。移民通过

社会化和再社会化，调整其生产生活行为模式和心理状态，使之适合于新劳动环境的过程。在文化人类学领域，适应亦称做“调适”（adaptation），是指有机体在其环境中造成的变化与环境在有机体中造成的变化之间的相互作用过程。它是针对文化与持续生存及人类自然环境互动问题提出来的，尤其关注生计模式调适。显然，生态移民的文化适应是在一个极端场景中移民群体对新环境各方面的调适。

4. 移民社区凝聚力

社区凝聚力是指社区内人与人之间的亲和力，是在一定价值观和舆论基础上形成的团体聚合能力。产生这种凝聚力的前提是社区成员有一定的社区认同感、归属感，即人们之间的互动及在此基础上形成的具有一定强度和数量的心理关系。社会学肯定，这是形成社区的最重要条件。研究发现，影响社区归属感的主要因素有：居民对社区生活条件的满意度、社区认同程度、社区内的社会关系、居住年限。在迁入区，生态移民必然要组成社区（一般称移民村），这就产生移民社区本身及其与所属城镇社区的凝聚力如何培育的问题。在影响移民社区归属感的主要因素中，移民对未来生活的预期作用最为显著；其次是移民政策落实情况。这些结论可作为深入研究生态移民问题的理论假设。

（三）关于生态移民迁移的内在机理

迁移是社会流动的一种重要方式。尽管移民和生态移民的类型多种多样，但基于移民作为人类群体所具有的心性的一致性和普同价值，生态移民必然遵从一些普遍意义上社会流动所隐含的内在机理。

1. 推拉理论的应用

推拉理论是20世纪60年代初广为盛行的人口迁移理论，着眼于迁出地的消极因素和迁入地的积极因素对迁移者影响的研究。

“‘推’是指迁出地的不好的条件，包括人口过多、恶劣的气候条件、居住条件不好、缺乏机会、宗教迫害等。‘拉’的力量是指吸引移民迁居别地的因素，包括丰富的就业机会、适宜的气候、吸引人的生活方式、廉价的土地和政治自由等。”此外，迁移者个人的文化背景、价值取向及迁移距离、搬家的费用、欲迁居的人的身体状况、家庭纽带的强弱等都会最终影响迁居的决策。有人认为，最

重要的还在于资源环境状况和经济发展水平的差异，肯定这种差异是一切社会形态下人口迁移的基本动力。有研究者把这种理论用到生态移民问题的研究中，发现生态移民总是在迁出和迁入两地的积极因素和消极因素多寡大小的比较中，在迁移后的正负效应利弊得失的权衡中，作出是否迁移的抉择。

2. 文化适应的层次性结论

生态移民的文化适应意味着其原有文化体系经与其他文化“经过长期的接触、联系、调整而改变原来的性质、模式”而进行新的综合并产生新文化，因此也可以看做是文化变迁的过程。美籍华人学者余英时主张：“文化变迁可分成很多层，首先是物质层次，其次是制度层次，再其次是风俗习惯层次，最后是思想与价值层次。”那么，移民群体的文化社会适应是不是也有这种层次性规律？对迁居城市的少数民族个体文化适应问题的研究作出了印证性回答。对工程移民社会适应问题的实证研究结果与之略有分歧，但大致相同。产生分歧可能是社会比文化内涵要广的缘故。这为制定生态移民政策和创新生态移民理论拓宽了思路。

当然，生态移民是一个系统工程，不仅涉及到搬迁的一系列问题，更重要的是移民地区能否可持续发展的问题。在我国新农村建设中，如何以跨越式的发展推动生态移民地区的新农村建设。这就需要在前述生态移民理论背景的照应下，继续大力推进生态移民实践与理论的创新。宁夏生态移民迁出地与迁入地社会属于传统与现代的两极，移民迁居城镇后，面临角色、文化、社会规范等的冲突，必将经历一个艰难的心理重建和文化重构过程。如果说物质和组织制度层面的适应可以通过外在手段的干预得以实现，那么，心理层面的适应则更需要移民个体的努力。文化生态学认为，文化是由一个社会与其环境互动的特殊适应过程。而且，“因为人要适应于生态环境，所以像任何有机体一样，他们必须具有调适于生态环境或成为它一部分的潜能。”所以，我们要坚信：只要给了足够的空间和必要的条件，移民一定会完成心理的重建和文化的重构。其次，生态移民理论研究要及时总结实践且要对之作出加以引导的依据。以民族学、社会学而言，对以下一些问题需要作出解答：如

上面提到的社会文化的适应问题；再如回族文化和社会怎样变迁的问题；又如以回族群众为主体的生态移民地区社会如何实现跨越式现代化的问题。生态移民所要求的现代化过程是在外部强制力作用下，跨越了正常的现代化周期，因此其内在机理与一般现代化不尽相同，研究这一机理会对现代化理论作出新的贡献。这就要求理论研究走进移民群体，采用科学的方法，作周密的调查研究。目前有必要用已有关于生态移民研究的概念和范式，对上述理论观点进行验证，以对生态移民现象作出新的阐释。

三、研究宁夏生态移民地区新农村建设和跨越式发展的意义

宁夏是生态脆弱的欠发达地区，生态移民是实现人与自然的和谐发展的有效途径，是闯出一条欠发达地区新农村建设和跨越式发展之路的必要选择。深入研究总结生态移民理论，尤其是改革开放以来宁夏的移民实践，对进一步丰富和完善生态移民理论、推进宁夏生态移民实践十分有助。

（一）生态移民地区的发展是移民系统的重心

移民系统在空间上可分为移出地、流动区和移入地（即安置地），移出地随着人口的迁出，无论是扶贫移民，生态移民还是工程移民，其地域整治和开发将以生态建设为重心；流动区仅是人口迁移的空间轨迹，它将随人口迁移的完成而消失；移入地随人口迁移的深化，地位会步步上升，关于区域规划、土地开发、家园建设、生产建设、环境整治、脱贫致富、发展经济等一系列的问题都需要研究和组织实施，因此生态移民地区的发展是移民系统的重心。移民系统的最终发展目标是实现该系统的可持续发展。由于移出地实现了人口迁出，流动区仅有移民过程的短暂影响，移民系统整体发展的重点主要体现于安置区的发展。即安置区的区域发展的水平和质量决定了移民系统的总体成效。世界粮农组织相关研究报告指出：将某一地区的人口迁移到另一地区，根本的考虑不在于资金的筹集与管理，也不在于迁移所必要的物资、车辆和服务人员，而在于使得迁移人口保持甚至超过原来的生活水平和生活状态，这一点至关重要。世界银行也将移民迁移后生活的可支撑性、工资水平、安置地经济发展指数等后续发展能力的指标用于评价移民贷款的效益。

（二）安置地的后续发展事关移民的成败

移民不仅仅只是一个人口“迁移”的问题，它涉及到移地、移境、移文化，是一种社会整体迁移行为，是一个人口“迁移—就业—致富”的动态组合过程；它要求实现“搬得出、稳得住，逐步能致富”的复合目标，由此构成一个“人—自然—社会—经济”交互作用的动态系统。这就要求把移民置于可持续发展的战略框架内加以整合，移民必须是能实现可持续发展的，必须是能够促进可持续发展的。只有科学规划移民，重视安置地的后续发展，才能实现移民的可持续发展。事实上，移民工程的难点、重点是移民安置，对安置区的建设和发展，直接影响着移民过程，事关移民成效、移民成败，因为对于移民人群来讲，他们所期盼的就是：新居地比原居地环境好、条件好、经济效益好、未来发展好，也就是说移民的最终目的就是要实现移民新居地（即安置地）区域经济发展、社会持续进步、生态环境优化、移民生活富裕等多重目标的动态统一。

（三）迁出地的生态恢复是移民的主旨之一

我国实施生态移民的区域主要集中在中西部18个集中连片贫困地区，以深山区、石山区、荒漠区、高寒山区、黄土高原区为主。干旱、半干旱与高寒的气候形成严酷的自然生态环境，缺乏生存的基本生产生活条件，群众生活长期处于贫困中。贫困地区人口增长速度快，所谓越穷越生，越生越穷。人口的快速增长，一方面直接增加了对环境的压力，另一方面又增加了对经济的需求，进而又间接地增强了对环境的压力。人口过多、资源有限导致了环境的恶化。因此，生态移民，具有扶贫与恢复、改善生态环境的双重目的。

（四）生态移民地区的发展是宁夏实现跨越式发展的难点

紧紧抓住宁夏移民中现存的关键问题，从科学研究的高度予以认识探究，并以“科学发展观”的理念，总结引领出各移民安置地可选择应用的主导产业开发及后续发展模式，以此推进移民新区的经济社会跨越式发展，并解决相关的其他问题。可以说，这既是对宁夏20多年来移民工程成果的巩固和发展，也是对未来生态移民新区开发建设的理性指导；对宁夏与移民相关的反贫困、生态建设、生态旅游、区域开发等问题，乃至民族团结，社会稳定，都会产生

积极正面的影响和促进；对国内各类移民移入地的区域开发与后续发展，有一定的指导作用。

四、研究宁夏生态移民地区新农村建设和跨越式发展的思路

（一）研究地域的界定及意义

我国的贫困人口大多分布在中西部18个集中连片贫困地区，以深山区、石山区、荒漠区、高寒山区、黄土高原区为主。其共同特征为地处偏远，交通不便，自然环境条件极差；经济发展水平低，产业结构单一，生产手段和生产方式落后，生活能源短缺；社会发展程度低，信息闭塞，人口素质不高等。但其气候、水利、土质、植被、人口等方面的不同决定了其移民的主要形式、基本特点、方法和经验教训大相径庭，也决定了生态移民地区由于各省区自然、地理、资源等条件的差异而发展各异。宁夏是西部民族地区最早实施生态移民的省区之一。目前也正在以生态移民推动新农村建设。经过多年的移民开发建设，宁夏的生态移民地区仍然是宁夏的薄弱地区。本书选取宁夏吴忠市红寺堡区和宁夏银川市周边的隆湖开发区、南梁台子管委会、月牙湖乡、良田乡、闽宁镇、兴泾镇等移民乡镇进行调查研究。

红寺堡地处宁夏腹地，区域面积1999.2平方公里。海拔1240~1450米，为山间盆地，属中温带干旱气候。全年日照时间长、温差大。降水量少而集中，年均降水量仅为277毫米，蒸发量却超过2000毫米。由于干旱少雨，是宁夏中部干旱带上有名的荒漠区，但是其区位离黄河较近，地势平坦，具有开发的潜力。在“三西”建设时期扶贫经验的基础上，国家领导人和宁夏党政领导选定红寺堡为扬黄灌溉、移民扶贫的开发区。红寺堡开发建设10年来，按照“边开发、边搬迁、边建设、边发展”的思路，“搬得来、稳得住、能致富”的要求，力争实现“一年搬迁，两年定居，三年解决温饱，五年稳定脱贫，十年致富”的目标。移民迁入红寺堡后，实现了生产方式和生活方式的跨越。农业生产方式由过去靠天吃饭的雨养农业转变为现在的灌溉农业，而且从业多元化，既可以种植、养殖，也可以就近打工、经商，拓宽了脱贫致富的空间；生活方式由过去的靠天喝水，基本的生活设施匮乏转变为喝自来水，用电器，享有政