



国家自然科学基金项目  
National Natural Science Foundation of China



李仲生  
著

# 中国 人口 经济史

*Population Economic  
History of  
China*

现代卷

中国社会科学出版社  
CHINA SOCIAL SCIENCES PRESS



国家出版基金项目  
NATIONAL PUBLICATION FOUNDATION

李仲生  
著

# 中国 人口 经济史

*Population Economic  
History of  
China*

现代卷



中国出版集团有限公司



世界图书出版公司

北京 上海 广州 西安

图书在版编目(CIP)数据

中国人口经济史. 现代卷 / 李仲生著. -- 北京 :  
世界图书出版有限公司北京分公司, 2024. 11. -- ISBN  
978-7-5232-1527-2

I. C92-05

中国国家版本馆CIP数据核字第2024LL2733号

---

书 名 中国人口经济史(现代卷)  
ZHONGGUO RENKOU JINGJI SHI

著 者 李仲生  
策划编辑 罗明钢  
责任编辑 赵 茜  
装帧设计 崔欣晔  
责任校对 尹天怡 张建民 王 鑫  
出版发行 世界图书出版有限公司北京分公司  
地 址 北京市东城区朝内大街137号  
邮 编 100010  
电 话 010-64038355(发行) 64033507(总编室)  
网 址 <http://www.wpcbj.com.cn>  
邮 箱 [wpcbjst@vip.163.com](mailto:wpcbjst@vip.163.com)  
销 售 新华书店  
印 刷 北京中科印刷有限公司  
开 本 710mm×1000mm 1/16  
印 张 41.25  
字 数 625千字  
版 次 2024年11月第1版  
印 次 2024年11月第1次印刷  
国际书号 ISBN 978-7-5232-1527-2  
定 价 298.00元

---

版权所有 翻印必究

(如发现印装质量问题, 请与本公司联系调换)

《中国人口经济史（现代卷）》是该系列丛书的第5卷，所涉足的科学领域是新兴边缘学科人口经济学的分支人口经济史，大致以中华人民共和国成立以来70多年间的中国经济发展和人口变动的历史脉络为导线，注重人口变动对中国经济发展的影响，以及人口现象与经济现象的相互关系等。这是中国第一部中国现代人口经济史，写法新颖，构思严谨，具有一定的开拓性和创新性，在一定程度上弥补了国内在这一研究领域的空白，这使本书具有较高的学术价值和前瞻性。

全书共分为14章。第1章、第2章和第3章从总论的视野论述中华人民共和国成立以来中国人口变动的模式、经济发展和人口增长的波动过程，经济增长过程的劳动力因素，并就人口过快增长对经济发展的影响进行了理论分析。第4章概述了中国人口与人力资源开发的状况。第5章和第6章分别从人口经济学角度论述了生育率及其转变的经济因素分析，死亡率、生命表的推算及其转变的经济因素分析。第7章至第10章分别考察了工业与劳动力供给，产业结构与就业结构，农业及其体制改革与剩余劳动力，劳动力、就业体制与经济转型等问题，探讨了其历史推移及应对策略。第11章分析了人口增长与生活水平。第12章简述了人口老龄化与经济发展。第13章阐述了人口与资源、环境以及可持续发展问题。第14章则通过国际比较的手法，展望了中国作为经济和人口大国的对外经济与发展潜力。

就方法而言，本书在阐述中国现代人口经济史上采用了从微观到宏观、从

短期到长期、从静态到动态、从统计的实证分析到计量的经济分析等方法。这种研究方法在西方人口经济学中是常见的。就其方法论而言，不但对若干人口经济问题进行了假说分析和理论分析，而且还重视统计的、计量经济学的分析方法。

本书的创新之处主要是，利用经济发展与人口增长等方面的资料对中华人民共和国成立以来人口经济史进行分析，以求透过复杂的人口经济现象去深刻地揭示人口经济发展过程及其规律，在一定程度上发展和完善了中国现代人口经济史和人口经济研究领域。

本书得到2022年度国家出版基金的出版资助，以及首都经济贸易大学冯喜良教授的大力支持，为此表示深深的感谢。在本书的审稿和出版过程中，世界图书出版有限公司北京分公司大众图书出版中心罗明钢主任及各位责任编辑提供了帮助和支持，在此特致以最诚挚的谢意。

李仲生

2022年4月30日于北京

**第1章 中华人民共和国成立后的经济发展与人口增长**

1.1 经济发展与人口增长 .....	001
1.2 经济增长的人口因素 .....	010
1.3 所有制结构 .....	012
1.4 经济结构 .....	015
1.5 计划经济体制 .....	017
1.6 金融体制 .....	020
1.7 财政体制 .....	024
1.8 人口政策 .....	027

**第2章 改革开放后的经济发展与人口控制**

2.1 经济发展与人口变动 .....	031
2.2 经济增长的劳动力因素 .....	037
2.3 人口增长对经济发展的影响 .....	040
2.4 所有制结构 .....	056
2.5 价格多重化与价格管理体制 .....	060
2.6 经济结构 .....	062

2.7	经济开放和经济圈的发展 .....	064
2.8	金融与改革 .....	069
2.9	财政体制改革 .....	072
2.10	经济体制改革 .....	074
2.11	人口控制政策 .....	088
2.12	人口控制的人口效果 .....	090
2.13	人口控制的经济效益 .....	094

### 第3章 当代的经济发展与劳动力因素

3.1	经济发展 .....	099
3.2	经济增长的长期因素 .....	102
3.3	建筑业 .....	106
3.4	交通运输业 .....	109
3.5	金融业 .....	115
3.6	深化经济体制改革 .....	121
3.7	人口政策 .....	127
3.8	经济增长的劳动力因素 .....	135

### 第4章 人口与人力资源开发

4.1	经济发展过程中人口转换 .....	139
4.2	人口发展 .....	143
4.3	年龄结构 .....	146

4.4	人口迁移 .....	150
4.5	人口分布 .....	161
4.6	人口城市化 .....	171
4.7	人力资源开发 .....	176

## 第5章 生育率及其转变的经济因素

5.1	生育水平 .....	182
5.2	差别生育率 .....	197
5.3	生育模式 .....	201
5.4	影响生育率转变的生物因素 .....	202
5.5	影响生育率转变的经济因素 .....	206

## 第6章 死亡率、生命表及其转变的经济因素

6.1	死亡率 .....	230
6.2	生命表的推算 .....	239
6.3	从生命表来观察死亡水平 .....	262
6.4	死亡结构 .....	270
6.5	死亡率转变的经济因素 .....	273

## 第7章 工业与劳动力供给

7.1	中华人民共和国成立后的工业发展 .....	279
-----	-----------------------	-----

7.2 中华人民共和国成立后的工业部门 .....	282
7.3 改革开放后的工业 .....	298
7.4 改革开放后的工业部门 .....	304
7.5 工业所有制结构 .....	329
7.6 工业体制改革 .....	333
7.7 工业增长与劳动力供给 .....	339

## 第8章 产业结构与就业结构

8.1 中华人民共和国成立后产业结构与就业结构 .....	345
8.2 产业政策 .....	348
8.3 改革开放后产业结构与就业结构 .....	355
8.4 行业产业结构与职业结构 .....	367
8.5 产业结构和就业结构的调整对策 .....	373
8.6 产业结构的发展趋势 .....	378

## 第9章 农业、体制改革与剩余劳动力

9.1 改革前的农业发展 .....	385
9.2 改革后的农业发展 .....	389
9.3 农业结构 .....	392
9.4 农业科学技术 .....	413
9.5 农业经济体制 .....	416
9.6 乡镇企业与农村剩余劳动力 .....	426

9.7 农村的产业结构与就业结构 .....	439
9.8 农业经济及其增长因素 .....	441
9.9 农业剩余劳动力的转移 .....	445

## 第10章 劳动力、就业体制与经济转型

10.1 劳动力 .....	449
10.2 劳动力参与率 .....	453
10.3 劳动时间 .....	456
10.4 就业制度 .....	459
10.5 劳动力供给 .....	470
10.6 劳动力市场 .....	481
10.7 经济转型与失业 .....	488

## 第11章 人口增长与生活水平

11.1 人口增长和人均国内生产总值 .....	495
11.2 收入水平 .....	498
11.3 收入差别 .....	503
11.4 消费水平 .....	511
11.5 消费结构 .....	519
11.6 教育体制与教育水平 .....	526
11.7 生活水平的国际比较 .....	528

## 第12章 人口老龄化与经济发展

12.1 人口老龄化的形成 .....	533
12.2 人口老龄化的发展趋势 .....	538
12.3 人口老龄化的对策 .....	541
12.4 人口老龄化对经济发展的影响 .....	545
12.5 人口老龄化的经济对策 .....	553

## 第13章 人口与资源、环境

13.1 自然资源 .....	559
13.2 人力资源 .....	578
13.3 人口、经济发展与环境危机 .....	580
13.4 人口、资源与环境可持续发展 .....	583

## 第14章 经济人口大国的对外经济与潜力

14.1 经济规模与人口规模 .....	587
14.2 对外经济贸易 .....	591
14.3 对外经济合作 .....	598
14.4 对外投资 .....	610
14.5 对外援助 .....	614
14.6 经济人口大国的发展潜力 .....	619

参考文献 .....	625
------------	-----

# 第1章 中华人民共和国成立后的经济发展与人口增长

## 1.1 经济发展与人口增长

经济发展从人口经济学 (Population Economics)<sup>①</sup> 的视野来看, 与人口增长密切相关。西蒙·史密斯·库兹涅茨 (Simon Smith Kuznets, 1901—1985) 认为, 近代经济发展的特征通常与人均产值的持续增长或者与人口的持续上升相结合。中国的近代经济发展从长期的趋势来看, 国民生产总值、总人口以及人均产值基本上持续增长, 同时由于“大跃进”和“文化大革命”等政治因素有较大的变动。从各个时期的动态变化来看, 在经济恢复时期, 中国基本上完成

---

① 人口经济学作为一门新兴的边缘学科, 主要是考察人口变动对经济增长或经济发展的影响, 同时研究人口变动的经济因素以及人口现象和经济现象的相互关系等。一般来说, 人口经济学属于应用经济学的范畴。美国人口经济学家朱利安·L. 西蒙 (Julian L. Simon) 认为, 人口经济学是地地道道的经济学科, 该学科要分析人口规模与经济发展之间的关系, 即表现为人口增长对经济条件的影响、经济条件对生育率的影响以及人口增长的经济决策等。而人口经济学作为应用经济学, 正是横跨在人口学和经济学之间, 研究人口变量群与经济变量群的一种学科。日本人口学界的泰斗南亮三郎指出, “人口经济学理论是研究人口与经济的关系”, “人口经济学的内容极其广泛, 根据研究者的不同而存在着若干差异”。日本人口经济学家大渊宽认为, 人口经济学是研究“人口变量群和经济变量群的多元的相互依存关系的体系”。各变量的内部也存在着相互依存的关系。如果将人口自变量作为第一次变量, 将因变量作为第二次变量, 这样从自变量到因变量之间的关系构成了所谓形式人口学 (formal demography) 研究的对象。同样, 经济学也要研究经济变量间的关系, 也可以找到从自变量到因变量之间的相关作用。

了土地改革，废止外国资本的各种特权，没收官僚资本的铁道、交通运输、银行和工业等，将之国有化。与此同时，限制了私营企业部门的范围和经营，扩大了国有企业部门的规模，并在此基础上实行民主改革，使国有企业的劳动生产率有较为显著的提高。此外，国家通过调整工商业，开展城乡物资交流，促进了市场流通。这样随着一系列经济恢复政策的实施，国民经济全面恢复并初步发展，经济形势明显好转。工业和农业的主要产品的生产量基本上达到中华人民共和国成立前的最高水平，交通运输业、国内商业、对外贸易等各个领域也有所发展。国民生产总值的年均增长率为19.3%（见表1-1），为后来的大规模经济建设奠定了基础。另一方面，随着经济的恢复和医疗卫生条件的改善，人口增长趋势明显加快，由于出生率保持较高水平（见图1-1），而死亡率迅速下降，人口的年平均增长率达到2.0%的水平。

表1-1 各个时期人口增长与经济发展速度的比较

单位：%

时期别	人口 年增长率	国民生产 总值 年增长率	人均国民 生产总值 年增长率	工业 总产值 年增长率	农业 总产值 年增长率
经济恢复时期（1949—1952年）	2.0	19.3	17.3	34.8	—
第一个五年计划时期（1953—1957年）	2.4	7.3	4.9	20.3	3.9
第二个五年计划时期（1958—1962年）	0.8	-0.6	-1.7	5.3	-5.2
经济调整时期（1963—1965年）	0.8	15.1	12.4	21.6	11.3
第三个五年计划时期（1966—1970年）	2.5	7.4	4.4	13.7	3.2
第四个五年计划时期（1971—1975年）	2.7	5.9	3.5	9.1	3.2
第五个五年计划前期（1976—1977年）	2.2	6.6	5.2	9.9	0.9

资料来源：国家统计局.中国统计年鉴（2001年）[M].北京：中国统计出版社，2001.

第一个五年计划时期，随着社会主义经济体制的转换，进行了有计划的经济建设，同时对农业、手工业和资本主义工商业进行了社会主义改造，农业部门除小规模自留地外被集体化，非农业部门则基本上国有化。与此同时，随着积极的经济振兴政策的实施，制订了比较现实的国民经济计划，国民经济得以迅速发展增长，国民生产总值为中华人民共和国成立初期的2.6倍，年均

增长7.3%，人均国民生产总值年均增长4.9%。此外，国家采取苏联的重工业优先发展方式重点进行了社会主义工业化建设，建立和扩建电力工业、煤炭工业、石油工业、钢铁工业、有色金属工业和基本化学工业，以增强国民经济的能源基础和原材料基础；建立制造大型金属切削机床、发电设备、冶金设备和汽车、拖拉机等机器制造工业，以增强中国生产工具的制造能力；与各项重工业的建设相适应，建设纺织工业和其他轻工业，建设面向农业的中小型工业企业。工业化的推进使工业生产以前所未有的速度急剧发展，年均增长率达到20.3%的水平。特别是重工业的发展极其迅速。但农业增长则相对较为缓慢，最重要领域的粮食生产仅略有增加，农业生产的停滞主要归结为投资不足。该期人口发展速度明显加快，1953年至1957年，总人口净增5857万人，出生率和人口增长率年平均为34.80‰、2.4%，明显超过了经济恢复时期的水平。这个时期由于经济的持续发展，并没有重视人口控制问题，这样形成了中华人民共和国成立后第一次人口增加的高峰期。

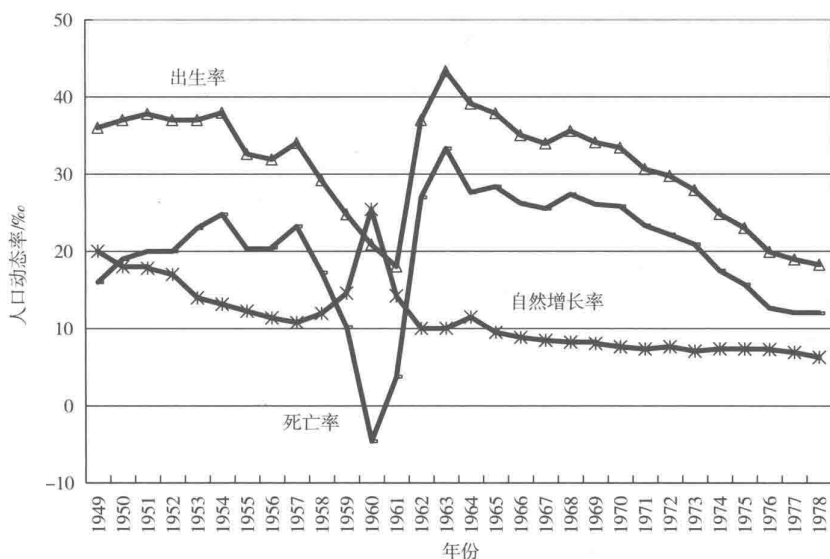


图1-1 中国的人口动态

资料来源：国家统计局. 中国统计年鉴（1992年）[M]. 北京：中国统计出版社，1992.

然而，在第二个五年计划期间，中国开展了“大跃进”运动，它是以钢铁工业为中心制定的高指标来推动的，违背客观经济规律、不顾效益地把全国主要资源集中在发展钢铁工业上。接着，国民经济陷入了失调和混乱，经济发展经历了困难和后退的局面。由于苏联模式的重工业优先发展方式的推进，工业生产在1958年至1959年期间较为顺利，其中含有夸大的成分。不久随着工业生产的扩大和生产定额的增加，忽视了生产管理方式，致使1961年至1962年期间生产量连续急剧下降。农业减退也很显著。1959年以后，由于三年连续自然灾害的影响，全国总耕地的60%受到破坏，农业生产连年负增长。农业的减收影响了经济发展的速度。此外，1960年7月苏联撕毁了大量的协定和契约，停止了重要设备和物资供给，给中国经济带来了不可估量的损失。这些因素使经济后退，经济增长率呈负增长趋势，基本建设规模逐渐缩小，消费和储蓄、工业和农业等的比例也显著不平衡。这个时期人口变动由于经济减退的影响处于不稳定状态。1959—1961年，由于“大跃进”政策的失误和异常的干旱，出生率大幅度降低，人口增长率也显著下降（见图1-2）。其结果，总人口从1959年开始急剧下降，1960年净减少了1000万人，1961年又净递减了348万人。

1963年至1965年，中国经济处于调整时期。当时，政府深刻认识到“大跃进”运动导致经济的不平衡和经济衰退，提出经济工作的重点是：贯彻以农业为基础，工业为主导的发展国民经济的方针。在经济体制方面配合经济调整，采取了压缩工业基本建设规模，大幅度降低工业生产计划指标，精简工业部门职工，停办大批经济效益差的工矿企业等一系列措施。经济调整政策基本上是加强了综合平衡，使各种比例关系逐步趋向协调。此外，试办“托拉斯”，改革企业管理体制，用经济的办法管理经济。这些措施取得了一定的效果，从而使经济全面恢复，大量的经济指标创造了中华人民共和国成立后的最高水平，工业和农业的增长幅度极其显著，年均增长率分别上升到21.6%、11.3%（见表1-1）。工业的恢复使各种工业部门发生了巨大变化。最引人注目的是石油工

业、化学工业的急剧发展，其生产总额大约是1957年的5倍。电子工业、精密机床制造、精密仪器制造、原子能以及有机合成等一些新型工业部门也得到发展。农业的迅速恢复则主要是投资比重增加的效果。另外，化学肥料使用量的增加和灌溉系统的改善，提高了土地的生产性，刺激了农业生产。这样由于工农业生产的恢复，经济增长速度加快，国民生产总值年均增长率上升到15.1%的高水平。与此同时，这个时期人口的再生产随着经济的迅速发展，大幅度上升，年均出生率达到40.13‰，人口年均增长率显示了0.8%的水平，总人口的增加超过了5000万人。

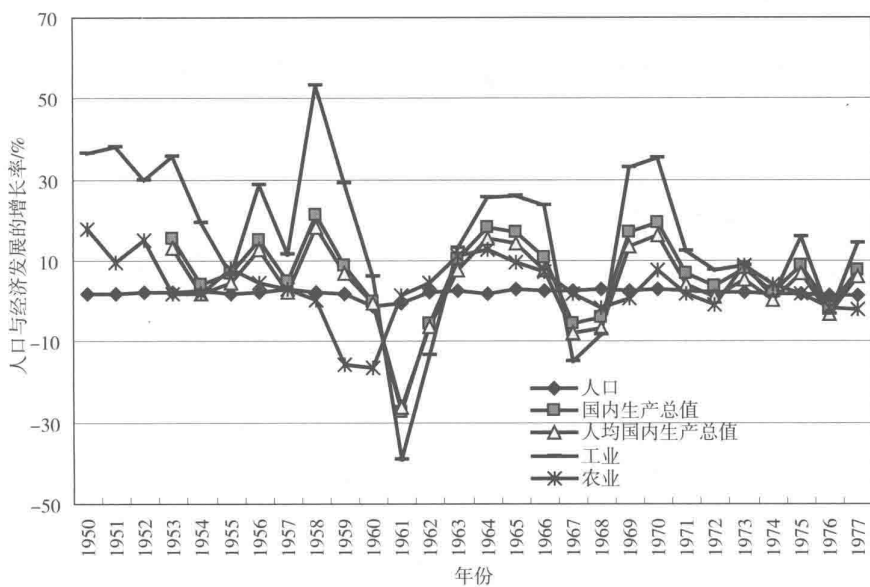


图1-2 中国的经济、人口及工农业增长率

资料来源：国家统计局. 中国统计年鉴（2001年）[M]. 北京：中国统计出版社，2001；中国国家统计局. 中国历年GDP及人均GDP一览（1952—2016），2017-01-27.

1966年至1976年的“文化大革命”使中国经济遭到巨大的挫折和损失，经济建设的正常秩序被破坏。1966年进入了第三个五年计划时期，由于“文化大

革命”的冲击，企业管理的强化、地方中小企业的整理，以及农村局部地区试行包产到户生产责任制等政策被否认。1967年，包括经济管理部门在内的各级管理机关基本上陷入瘫痪，大多数企业停工停产，正常的生产秩序和经济生活处于极端无序状态，特别是经济指导方针受到“左”倾思想的支配，给国民经济带来严重的后果，经济全面衰退，国民生产总值的增长率在1967年比上年下降了5.7%（见表1-2），1968年又下降了4.1%。工业总产值在同期也连续显示了负增长趋势。1969年经济开始回升，首先是工农业开始好转。1969年工农业总产值达到2613亿元，超过了1966年的水平。1970年，政府采取了稳定农村的政策、内地建设铺开、加快发展地方“五小工业”等措施，国民经济发展较快，工业总产值和农业总产值比上年分别增长35.2%、7.7%；其他主要经济指标也有较大增幅，大体上完成了计划。

表1-2 改革开放前的主要人口经济指标

年份	国内生产总值			总人口/ 万人	人口 增长率/ ‰	人均国内 生产总值 /美元	人均国民 生产总值 增长率/%	出生率/ ‰
	当前价格 /亿元	名义经济 增长率/%	实际经济 增长率/%					
1952	679.1	—	—	56891	—	54	—	37.0
1953	824.4	21.4	15.6	58139	21.94	54	13.1	37.0
1954	859.8	4.3	4.3	59531	23.94	55	1.8	38.0
1955	911.6	6.0	6.9	60866	22.43	57	4.6	32.6
1956	1030.7	13.1	15.0	62147	21.05	64	12.7	31.9
1957	1071.4	3.9	5.1	63741	25.65	64	2.4	34.0
1958	1312.3	22.5	21.3	65324	24.83	77	18.4	29.2
1959	1447.5	10.3	9.0	66601	19.55	83	6.9	24.8
1960	1470.1	1.6	0.0	66707	1.59	83	-0.2	20.9
1961	1232.3	-16.2	-27.3	66033	-10.10	75	-26.5	18.0
1962	1162.2	-5.7	-5.6	66577	8.24	70	-6.3	37.0
1963	1248.3	7.4	10.3	68234	24.89	74	7.6	43.4