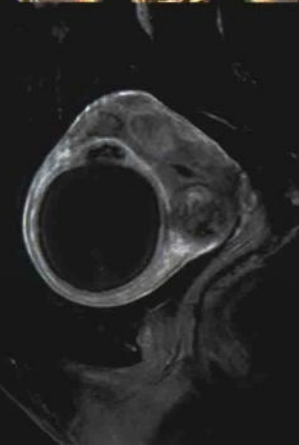


影像学

典型病例诊断图谱

主编 汪登斌 张玉珍



图书在版编目(CIP)数据

影像学典型病例诊断图谱 / 汪登斌, 张玉珍主编

— 上海: 上海科学技术出版社, 2023. 8

ISBN 978-7-5478-6191-2

I. ①影… II. ①汪… ②张… III. ①影像诊断—图谱 IV. ①R445-64

中国国家版本馆CIP数据核字(2023)第091470号

本书由上海交通大学医学院毕业后医学教育
项目(编号: BYH20210201)资助出版

影像学典型病例诊断图谱

主编/汪登斌 张玉珍

上海世纪出版(集团)有限公司 出版、发行
上海科学技术出版社

(上海市闵行区号景路159弄A座9F-10F)

邮政编码 201101 www.sstp.cn

苏州工业园区美柯乐制版印务有限责任公司印刷

开本 787×1092 1/16 印张 21.75

字数: 250千字

2023年8月第1版 2023年8月第1次印刷

ISBN 978-7-5478-6191-2/R·2770

定价: 128.00元

本书如有缺页、错装或坏损等严重质量问题, 请向工厂联系调换

1 中枢神经系统及
头颈五官疾病

1.1	脑干弥漫性中线胶质瘤	2
1.2	右侧顶部脑膜瘤	4
1.3	垂体瘤	6
1.4	右侧桥小脑角区听神经瘤	8
1.5	鞍区颅咽管瘤	10
1.6	右侧基底节区脑出血,左侧 大脑前动脉动脉瘤	12
1.7	右侧额、颞叶脑挫裂伤, 右侧枕部硬膜下血肿	15
1.8	左侧颞叶、右侧额叶脑内 血肿	17
1.9	左侧额部硬膜外血肿,左侧额 骨骨折	19
1.10	两侧大脑半球亚急性硬膜下 血肿	21
1.11	蛛网膜下腔出血	23
1.12	左侧小脑半球急性脑梗死	25
1.13	右侧额叶动静脉畸形	27
1.14	左侧大脑中动脉动脉瘤	29
1.15	右侧颞枕叶脑脓肿	31
1.16	脑内及颈髓多发性硬化	33
1.17	脊髓多发血管母细胞瘤	35
1.18	脊髓星形细胞瘤	37

1.19	颈髓室管膜瘤	39
1.20	胸6~胸7水平脊膜瘤	41
1.21	左侧眼眶海绵状血管瘤	43
1.22	右侧眼眶神经母细胞瘤 转移	46
1.23	右眼泪腺炎性假瘤	49
1.24	左侧视神经胶质瘤	51
1.25	鼻窦炎	53
1.26	鼻咽癌	55
1.27	喉癌	57
1.28	左侧腮腺多形性腺瘤	59
1.29	双侧中耳乳突炎、鼻窦炎	61
1.30	右侧中耳胆脂瘤	63

2 呼吸系统疾病

2.1	慢性支气管炎、肺气肿	66
2.2	支气管扩张	67
2.3	大叶性肺炎	68
2.4	支气管肺炎	70
2.5	间质性肺炎	71
2.6	肺脓肿	73
2.7	肺结核	75
2.8	肺错构瘤	77
2.9	中央型肺癌	79
2.10	周围型肺癌	81
2.11	转移性肺癌	83
2.12	胸腔积液	85
2.13	气胸	86
2.14	胸膜增厚、钙化	88
2.15	胸骨后甲状腺肿	90
2.16	胸腺瘤	92
2.17	纵隔畸胎瘤	94

2.18	纵隔淋巴瘤	96
2.19	纵隔节细胞神经瘤	98
2.20	纵隔节细胞神经母细胞瘤	99
2.21	纵隔气肿	100

3 循环系统疾病

3.1	风湿性心脏病	104
3.2	心包积液	106
3.3	左心房增大	108
3.4	左心室室壁瘤	109
3.5	肺动脉栓塞	111
3.6	主动脉粥样硬化	113
3.7	冠状动脉狭窄	115
3.8	腹主动脉瘤	117
3.9	主动脉夹层	119

4 消化系统疾病

4.1	消化道穿孔	122
4.2	肠梗阻	123
4.3	腹部外伤(脾破裂)	124
4.4	肝硬化、食管静脉曲张	125
4.5	食管憩室	126
4.6	贲门失弛缓症	127
4.7	胃溃疡	128
4.8	十二指肠溃疡	130
4.9	食管癌	131
4.10	溃疡型胃癌	132
4.11	结肠癌	134
4.12	胃肠道间质瘤	136
4.13	胃淋巴瘤	138
4.14	脂肪肝	140
4.15	肝硬化	141
4.16	肝囊肿	143

4.17	肝脓肿	145
4.18	肝脏海绵状血管瘤	147
4.19	肝细胞癌	149
4.20	肝脏转移瘤	151
4.21	胆囊结石、胆囊炎	153
4.22	胆囊癌	154
4.23	胆管细胞癌	156
4.24	急性胰腺炎	158
4.25	慢性胰腺炎	159
4.26	胰腺癌	160
4.27	胰腺神经内分泌肿瘤	162
4.28	胰腺实性假乳头状瘤	163
4.29	脾脏梗死	164
4.30	脾脏血管瘤	165
4.31	脾脏淋巴瘤	167

5 泌尿生殖系统疾病

5.1	右肾囊肿	170
5.2	双肾结石	172
5.3	右肾血管平滑肌脂肪瘤	174
5.4	右肾透明细胞癌	176
5.5	右侧输尿管结石	178
5.6	左侧输尿管癌	180
5.7	膀胱结石	182
5.8	膀胱炎	183
5.9	膀胱癌	185
5.10	前列腺增生	187
5.11	前列腺癌	189
5.12	子宫肌瘤	191
5.13	子宫内膜癌	193
5.14	宫颈癌	195
5.15	左侧卵巢囊肿	197

5.16	左侧卵巢浆液性囊腺瘤	199
5.17	左侧卵巢黏液性囊腺瘤	201
5.18	双侧卵巢成熟畸胎瘤	203
5.19	右侧卵巢浆液性囊腺癌	205
5.20	右侧卵巢黏液性囊腺癌	207
5.21	双侧卵巢转移瘤	209

6 肌骨系统疾病

6.1	左侧桡骨远端骺离骨折(Ⅳ型)	212
6.2	右侧肘关节脱位	214
6.3	腰5-骶1椎间盘突出	215
6.4	腰4-腰5椎间盘膨出	217
6.5	右侧踝关节化脓性关节炎	219
6.6	右侧股骨急性化脓性骨髓炎	221
6.7	右侧跟骨慢性化脓性骨髓炎	223
6.8	右侧肘关节结核	225
6.9	胸椎结核	227
6.10	左侧顶骨骨瘤	229
6.11	左侧肱骨骨软骨瘤	230
6.12	右侧肱骨骨囊肿	232
6.13	左侧股骨骨样骨瘤	234
6.14	右侧股骨软骨母细胞瘤	236
6.15	右侧股骨纤维性骨皮质缺损	238
6.16	右侧股骨非骨化性纤维瘤	241
6.17	双侧下肢纤维结构不良	243
6.18	左侧胫骨骨性纤维结构不良	245
6.19	右侧胫骨动脉瘤样骨囊肿	247
6.20	胸9椎体及附件骨母细胞瘤	249
6.21	右侧桡骨远段骨巨细胞瘤	251
6.22	右侧股骨远段骨肉瘤	253
6.23	左侧髌骨尤因肉瘤	255

6.24	右侧肱骨软骨肉瘤	257
6.25	骨盆转移瘤	259
6.26	左侧膝关节退行性骨关节病	261
6.27	强直性脊柱炎	263
6.28	右侧股骨头无菌性坏死	264

7 儿科疾病

7.1	Dandy-Walker 畸形	268
7.2	脑室周围白质软化症	270
7.3	髓母细胞瘤	272
7.4	化脓性脑膜炎	274
7.5	肾上腺脑白质营养不良	276
7.6	气管性支气管	278
7.7	先天性肺气道畸形	280
7.8	肺隔离症(叶内型)	282
7.9	肺隔离症(叶外型)	284
7.10	先天性支气管闭锁	286
7.11	支气管囊肿	288
7.12	支气管异物	290
7.13	室间隔缺损	291
7.14	房间隔缺损	292
7.15	法洛四联症	293
7.16	先天性巨结肠	295
7.17	胆总管囊肿	296
7.18	胰腺实性假乳头状肿瘤	297
7.19	肝母细胞瘤	299
7.20	肝脏先天性血管瘤	300
7.21	左肾肾母细胞瘤	301
7.22	右肾肾母细胞瘤	303
7.23	左肾重复畸形	305
7.24	左侧孤立肾伴肾旋转不良	306

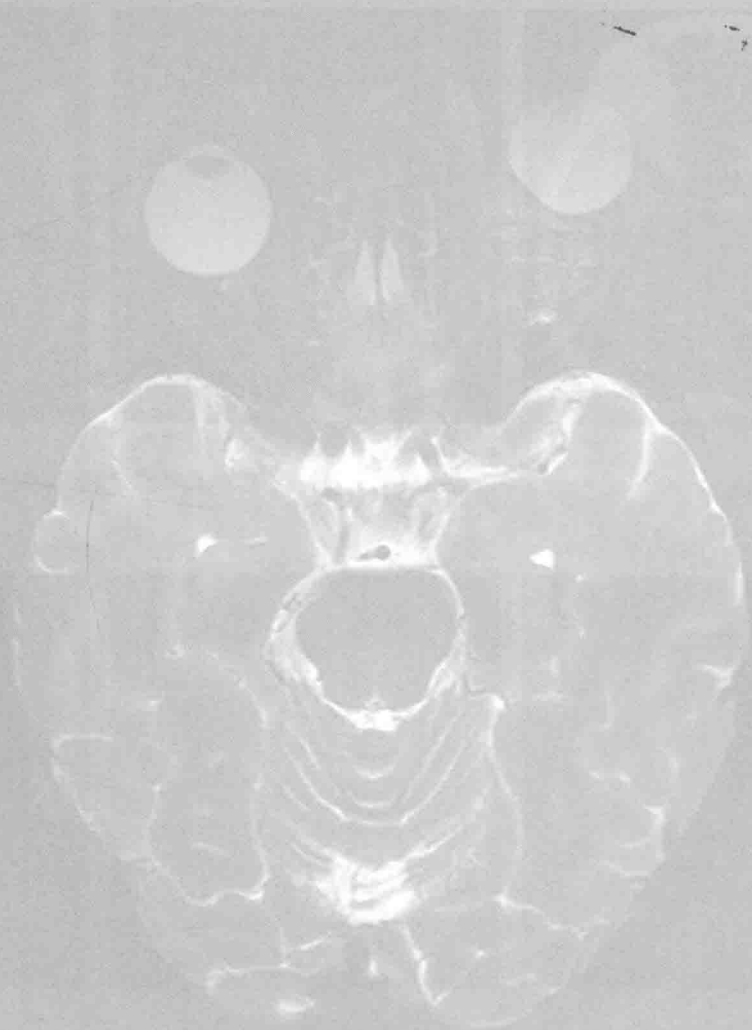
7.25	神经母细胞瘤	307
7.26	发育性髋关节发育不良伴 半脱位	309
7.27	脊柱侧弯	310
7.28	黏多糖贮积病	313
7.29	朗格汉斯细胞组织细胞 增生症	315

8 乳腺疾病

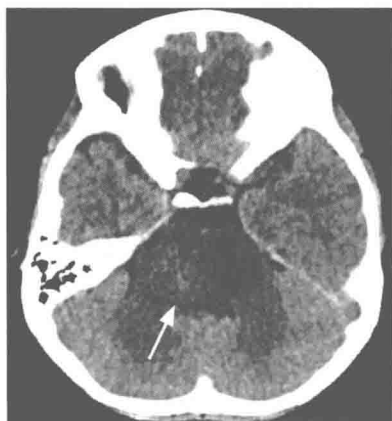
8.1	双侧乳腺增生	318
8.2	右侧乳腺炎,乳腺脓肿	320
8.3	右侧乳腺纤维腺瘤	322
8.4	左侧乳腺叶状肿瘤	324
8.5	右侧乳腺浸润性导管癌	326
8.6	右侧乳腺黏液腺癌	328

1

中枢神经系统及 头颈五官疾病



性别	年龄	简要病史	检查方法
女	5岁	左侧口角歪斜 2周	头颅 CT 平扫, 头颅 MRI(平扫 + 增强)



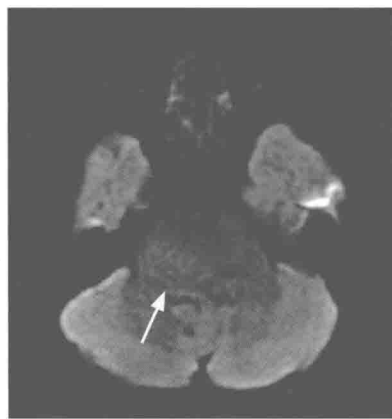
A
横断面 CT 平扫



B
横断面 T1WI



C
横断面 T2WI FLAIR



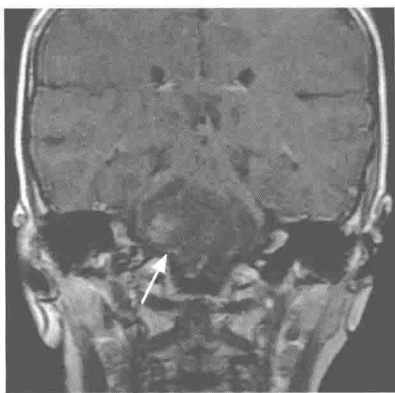
D
横断面 DWI($b = 1000 \text{ s/mm}^2$)



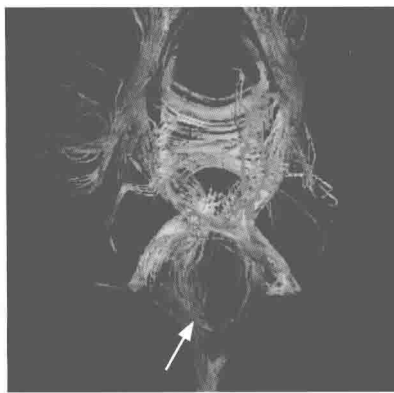
E
横断面增强 T1WI



F
矢状面增强 T1WI



G
冠状面增强 T1WI



H
横断面扩散张量成像 (DTI)



I
矢状面-DTI

图 1-1 脑干弥漫性中线胶质瘤

影像特点

- ▶ **CT** 脑桥、延髓增粗,见不规则稍低密度肿块 (A,白箭),CT 值约 24~45 HU,四脑室受压、变窄。颅骨未见明显骨质破坏。
- ▶ **MRI** 脑桥及延髓增粗,见不规则异常信号肿块,大小约 4.3 cm × 3.0 cm × 3.0 cm,T1WI 上呈低信号 (B,白箭),T2WI FLAIR 上呈高信号 (C,白箭),弥散加权成像 (DWI) 上呈等信号 (D,白箭),信号较均匀,增强后呈轻-中度、不均匀强化 (E~G,白箭)。四脑室受压改变。弥散张量成像 (DTI) 示脑干区域白质纤维束破坏、中断 (H,白箭)。

影像诊断

- ▶ 脑桥及延髓肿块,考虑弥漫性中线胶质瘤 (DIPG)。

鉴别诊断

- ▶ **脑干炎症** 多有呼吸道感染病史,起病急。脑干形态肿胀,T1WI 上呈等或稍低信号,T2WI 上呈稍高信号,增强后无强化或轻度强化。可合并幕上基底节或大脑半球病变。
- ▶ **脑干梗死** 多见于老年人,发病急。临床有神经系统阳性体征。病灶边界欠清,急性期 DWI 上呈明显高信号,T1WI 上呈等低信号,T2WI 上呈高信号,增强后可见强化。

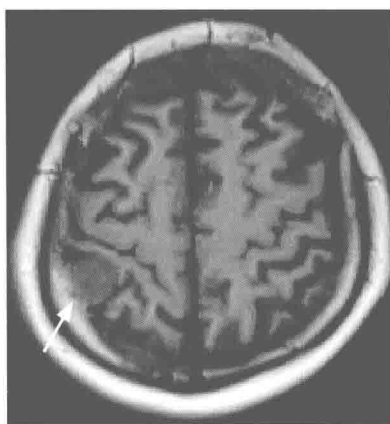
病理结果

- ▶ 弥漫性中线型胶质瘤,H3K27M 突变型,WHO IV 级。

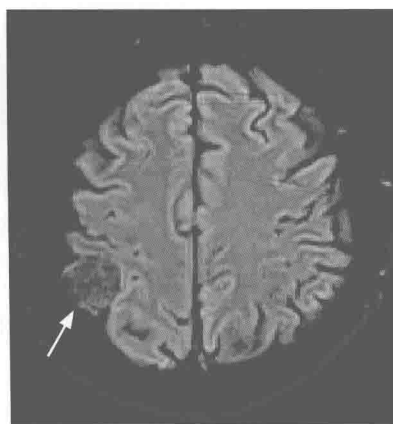
性别	年龄	简要病史	检查方法
女	58 岁	外伤后检查发现头颅 肿块 2 个月	头颅 CT 平扫， 头颅 MRI(平扫 + 增强)



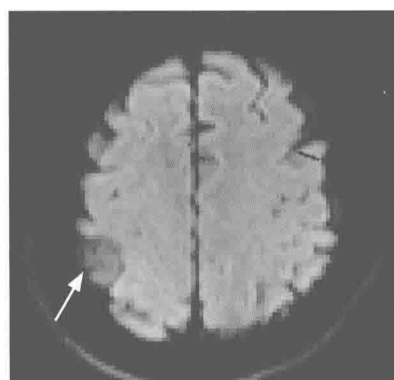
A
横断面 CT 平扫



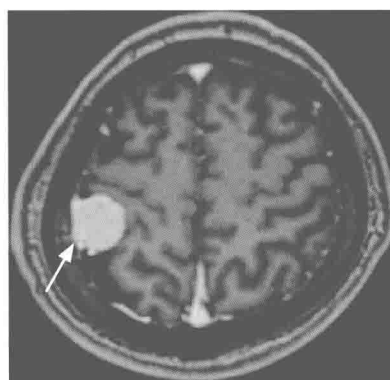
B
横断面 T1WI



C
横断面 T2WI FLAIR



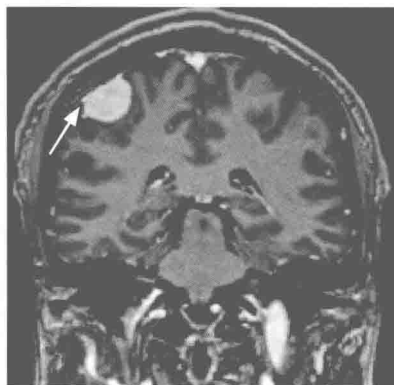
D
横断面 DWI($b = 1000 \text{ s/mm}^2$)



E
横断面增强 T1WI



F
矢状面增强 T1WI



G
冠状面增强 T1WI

图 1-2 右侧顶部脑膜瘤

影像特点

- ▶ 右侧顶部见类圆形稍高密度肿块,大小约 2.0 cm × 2.3 cm,CT 值约 57~62 HU,边缘见弧形钙化(A,白箭)。
- ▶ 右侧顶部颅板下见类圆形肿块,直径约 2.0 cm,边界清晰,T1WI 上呈等信号(B,白箭),T2WI FLAIR 上呈等信号(C,白箭),DWI 上呈等信号(D,白箭),增强呈明显均匀强化(E,白箭),周边可见“脑膜尾征”(F~G,白箭)。

影像诊断

- ▶ 右侧顶部脑膜瘤。

鉴别诊断

- ▶ **孤立性纤维瘤/血管外皮细胞瘤** 呈分叶状,T2WI 上多为等高混杂信号(坏死、囊变、出血),瘤内见血管流空信号,无“脑膜尾征”。
- ▶ **少突胶质细胞瘤** 脑实质内肿块,多位于额叶,其次为顶叶与颞叶,50%~80% 病例发生钙化,出血、囊变少见。T1WI 上呈低信号,T2WI 上呈高信号,部分病伴钙化、囊变坏死、出血。增强扫描可为斑片状轻至明显、不均匀强化。

病理结果

- ▶ 脑膜瘤,WHO I 级。

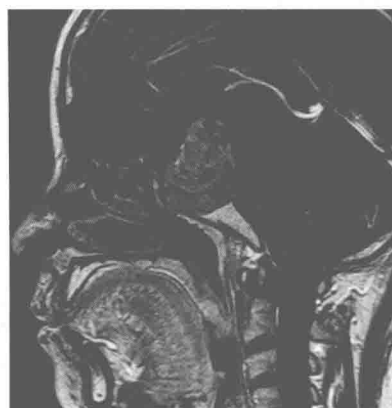
性别	年龄	简要病史	检查方法
女	46岁	阵发性头痛2周	垂体MRI(平扫+增强)



A
矢状面 T1WI



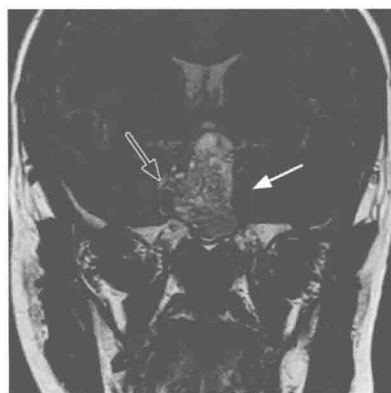
B
矢状面 T2WI



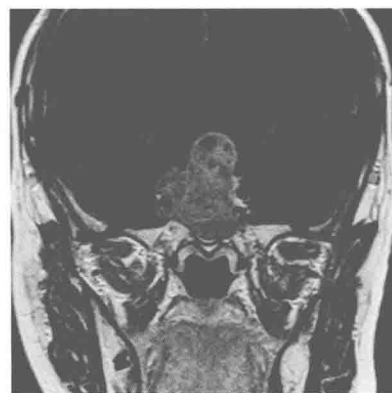
C
矢状面增强 T1WI



D
冠状面 T1WI



E
冠状面 T2WI



F
冠状面增强 T1WI

图 1-3 垂体瘤

影像特点

- ▶ 鞍上及鞍内肿块,形态不规则,边缘尚清楚,大小约 3.1 cm × 2.8 cm × 4.0 cm,呈囊实性,实性部分 T1WI 呈等信号,T2WI 呈稍高信号;囊变成分 T1WI 呈高信号,T2WI 上部呈高信号,下部呈等及高信号,伴小液-液平(B,白箭),增强后呈实质成分不均匀强化(C、F)。
- ▶ 各序列扫描鞍内未见正常信号垂体影,肿块向鞍上生长呈“雪人征”,鞍隔抬高,鞍底下陷。视交叉受压(B,黑箭)。右侧颈内动脉海绵窦段被肿块包绕(E,黑箭),左侧颈内动脉海绵窦段紧邻肿块左缘(E,白箭)。

影像诊断

- ▶ 垂体瘤伴囊变及卒中。

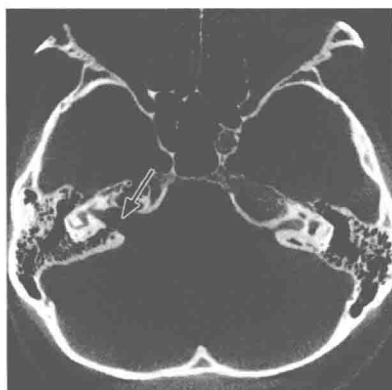
鉴别诊断

- ▶ 颅咽管瘤 肿瘤多发于儿童及年轻人,可呈囊性、囊实性、实性,蛋壳样钙化是特征性 CT 表现。囊内蛋白含量不同,在 T1WI 上信号不同,可表现为低信号、等信号或高信号,T2WI 上表现为高信号,增强后囊壁呈环形不均匀强化,实性大部分呈均匀明显强化。
- ▶ 鞍区脑膜瘤 CT 平扫呈高密度,可伴钙化。T1WI、T2WI 上呈等信号,增强后明显强化,肿块邻近脑膜增厚并明显强化,形成“脑膜尾征”。

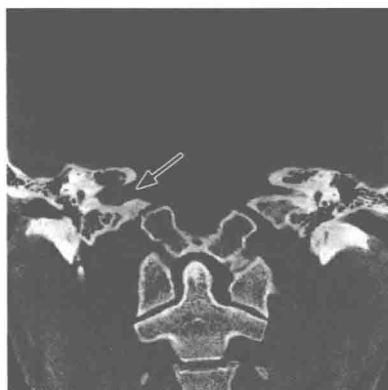
病理结果

- ▶ 垂体腺瘤。

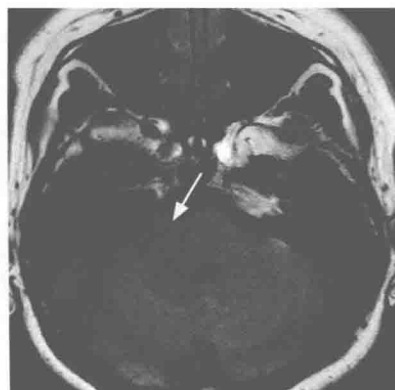
性别	年龄	简要病史	检查方法
女	30岁	右耳听力下降、 耳闷伴头痛1年	颞骨高分辨率CT平扫+多平面重组(MPR), 内听道MRI(平扫+增强)



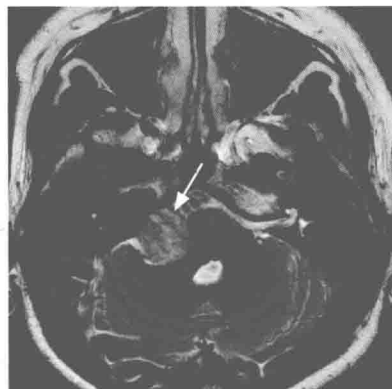
A
横断面 CT



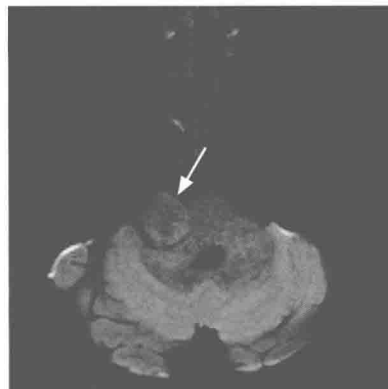
B
冠状面 CT MPR



C
横断面 T1WI



D
横断面 T2WI



E
横断面 DWI($b = 1000 \text{ s/mm}^2$)



F
横断面增强 T1WI