

WHAT IS
ART 艺术是什么
系列丛书

FALLING IN LOVE
WITH A CITY

左手建筑 右手设计

林徽因谈建筑与设计

林徽因 著

无论那一座巍峨的古城楼，
或一角倾颓的殿基的灵动，
无形中都在诉说，乃至于歌唱，
时间上漫不可信的变迁……

上海人民美术出版社

图书在版编目 (C I P) 数据

左手建筑右手设计：林徽因谈建筑与设计 / 林徽因
著. — 上海：上海人民美术出版社，2023. 6

（艺术是什么）

ISBN 978-7-5586-2689-0

I. ① 左… II. ① 林… III. ① 建筑学—文集 IV.
①TU-53

中国国家版本馆CIP数据核字(2023)第069418号

左手建筑右手设计：林徽因谈建筑与设计

著 者：林徽因

责任编辑：孙 青 张乃雍

技术编辑：齐秀宁

排版制作：朱庆茨

出版发行：上海人民美术出版社

（地址：上海市闵行区号景路159弄A座7F）

邮编：201101

网 址：www.shrmbooks.com

印 刷：上海丽佳制版印刷有限公司

开 本：787×1092 1/32 7印张

版 次：2023年6月第1版

印 次：2023年6月第1次

书 号：ISBN 978-7-5586-2689-0

定 价：68.00元



林徽因

林徽因（1904年6月10日—1955年4月1日），原名徽音，汉族，祖籍福建闽侯（今福建福州），出生于浙江杭州。林徽因是清华大学教授，为中国著名的建筑学家、作家，中国第一位女性建筑学家，“中国现代文化史上的杰出女性”。

WHAT IS
ART
—
艺术是什么
系列丛书

目 录

建筑她说	7
我们的首都	8
北京——都市计划的无比杰作	47
中国古建筑的特征	71
平郊建筑杂录	87
闲谈关于古代建筑的一点消息（一）	101
清式营造则例	109
建筑的传统与当前的建筑	134
具有伟大远见的建筑工程师	148

设计她说	157
国徽方案设计	158
景泰蓝新图样设计	161
和平礼物设计	171
舞台布景设计	176
《中国建筑彩绘图案》序	182
敦煌边饰研究	188
设计与绘画作品欣赏	214



左手建筑右手设计

林徽因谈建筑与设计

林徽因 著

上海人民美術出版社

左手建筑右手设计

林徽因谈建筑与设计

目 录

建筑她说	7
我们的首都	8
北京——都市计划的无比杰作	47
中国古建筑的特征	71
平郊建筑杂录	87
闲谈关于古代建筑的一点消息（一）	101
清式营造则例	109
建筑的传统与当前的建筑	134
具有伟大远见的建筑工程师	148

设计她说	157
国徽方案设计	158
景泰蓝新图样设计	161
和平礼物设计	171
舞台布景设计	176
《中国建筑彩绘图案》序	182
敦煌边饰研究	188
设计与绘画作品欣赏	214

建筑她说

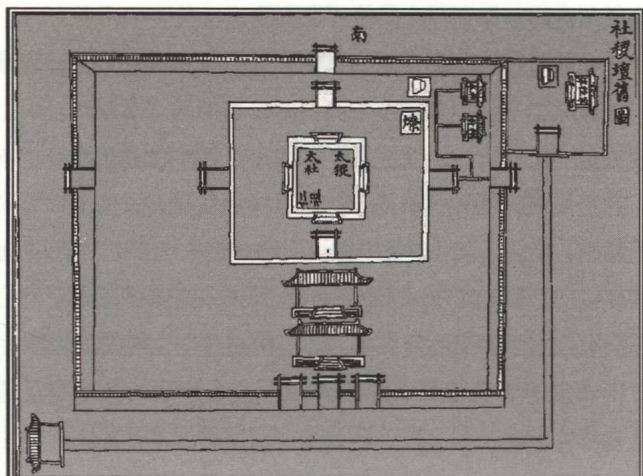
我们的首都

中山堂

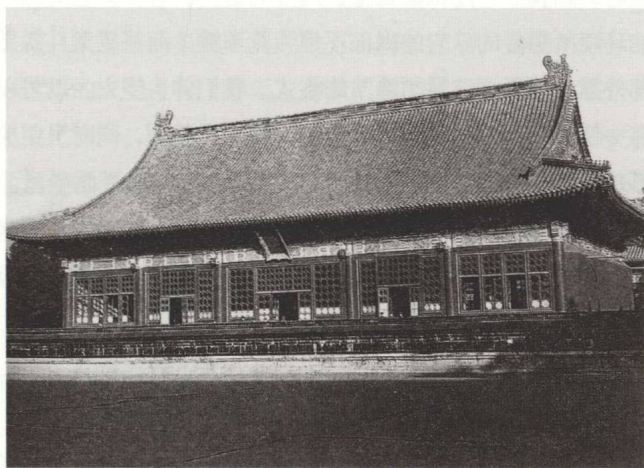
我们的首都是这样多方面的伟大和可爱，每次我们都可以从不同的事物来介绍和说明它，来了解和认识它。我们的首都是一个最富于文物建筑的名城；从文物建筑来介绍它，可以更深刻地感到它的伟大与罕贵。下面这个镜头就是我要在这里首先介绍的一个对象。

它是中山公园内的中山堂。你可能已在这里开过会，或因游览中山公园而认识了它；你也可能是没有来过首都而希望来的人，愿意对北京有个初步的了解。让我来介绍一下吧，这是一个愉快的任务。

这个殿堂的确不是一个寻常的建筑物；就是在这个满是文物建筑的北京城里，它也是极其罕贵的一个。因为它是这个古老的城中 oldest 的一座木构大殿，它的年龄已有530岁了。它是15世纪20年代的建筑，是明朝永乐由南京重回北京建都时所造的许多建筑物之一，也是明初工艺最旺盛的时代里，我们可尊敬的无名工



社稷壇圖（洪武十年）



皇城内社稷壇（今中山公園）享殿（今中山堂）

匠们所创造的、保存到今天的一个实物。

这个殿堂过去不是帝王的宫殿，也不是佛寺的经堂；它是执行中国最原始宗教中祭祀仪节而设的坛庙中的“享殿”。中山公园过去是“社稷坛”，就是祭土地和五谷之神的地方。

凡是坛庙都用柏树林围绕，所以环境优美，成为现代公园的极好基础。社稷坛全部包括中央一广场，场内一方坛，场四面有短墙和棂星门。短墙之外，三面为神道，北面为享殿和寝殿，它们的外围又有红围墙和美丽的券洞门。正南有井亭，外围古柏参天。

中山堂的外表是个典型的大殿。白石镶嵌的台基和三道石阶，朱漆合抱的并列立柱，精致的门窗，青绿彩画的阑额，由于综错木材所组成的“斗拱”和檐椽等所造成的建筑装饰，加上黄琉璃瓦巍然耸起，微曲的坡顶，都可说是典型的、但也正是完整而美好的结构。它比例的稳重，尺度的恰当，也恰如它的作用和它的环境所需要的。它的内部不用天花顶棚，而将梁架斗拱结构全部外露，即所谓“露明造”的格式。我们仰头望去，就可以看见每一块结构的构材处理得有如装饰画那样美丽，同时又组成了巧妙的图案。当然，传统的青绿彩绘也更使它灿烂而华贵。但是明初遗物的特征是木材的优良（每柱必是整料，且以楠木为主），和匠工砍削榫卯的准确，这些都不是在外表上显著之点，而是属于它内在的品质的。

中国劳动人民所创造的这样一座优美的、雄伟的建筑物，过去只供封建帝王愚民之用，现在回到了人民的手里，它的效能，充分地为人民使用了。1949年8月，北京市第一届人民代表会议，就是在这里召开的。两年多来，这里开过各种会议百余次。这大殿是

多么恰当地用作各种工作会议和报告的大礼堂！而更巧的是同社稷坛遥遥相对的太庙，也已用作首都劳动人民的文化宫了。

北京市劳动人民文化宫

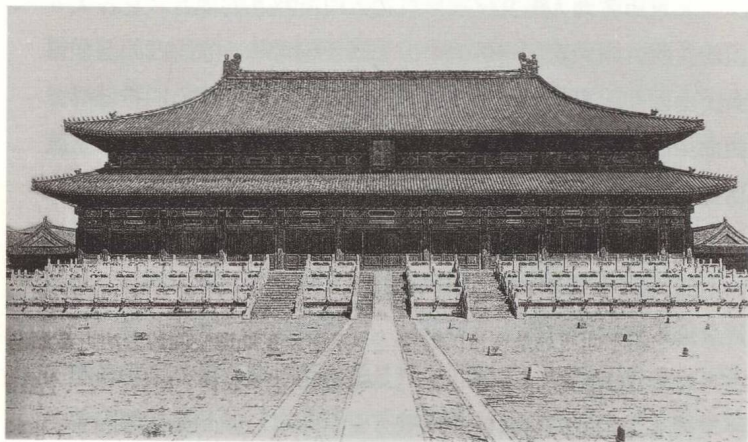
北京市劳动人民文化宫是首都人民所熟悉的地方。它在天安门左侧，同天安门右侧的中山公园正相对称。它所占的面积很大，南面和天安门在一条线上，北面背临着紫禁城前的护城河，西面由故宫前的东千步廊起，东面到故宫的东墙根止，东西宽度恰是紫禁城的一半。这里是408年以前（明嘉靖二十三年，1544年）劳动人民所辛苦建造起来的一所规模宏大的庙宇。它主要是由三座大殿、三进庭院所组成；此外，环绕着它的四周的，是一片蓊郁古劲的柏树林。

这里过去称作“太庙”，只是沉寂地供着一些死人牌位和一年举行几次皇族的祭祖大典的地方。解放以后，1950年国际劳动节，这里的大门上挂上了毛主席亲笔题的匾额——“北京市劳动人民文化宫”，它便活跃起来了。在这里面所进行的各种文化娱乐活动经常受到首都劳动人民的热烈欢迎，以至于这里林荫下的庭院和大殿里经常挤满了人，假日和举行各种展览会的时候，等待入门的行列有时一直排到天安门前。

在这里，各种文化娱乐活动是在一个特别美丽的环境中进行的。这个环境的特点有二：

一，它是故宫中工料特别精美而在四百多年中又丝毫未被伤毁的一个完整的建筑组群。

二，它的平面布局是在祖国的建筑体系中，在处理空间的方



太庙