

寄傲澄心

李公麟绘画研究

顾海涛一著

术与设计学科博士文丛
山东省高水平学科「高峰学科」建设项目

总主编 潘鲁生
主 编 董占军



山东教育出版社

寄傲澄心

李公麟绘画研究

顾海涛一著

艺术与设计学科博士文丛
山东省高水平学科「高峰学科」建设项目

总主编 潘鲁生
主编 董占军



山东教育出版社·济南

图书在版编目 (CIP) 数据

寄傲澄心：李公麟绘画研究 / 顾海涛著 . — 济南：山东教育出版社，2022.11

(艺术与设计学科博士文丛 / 潘鲁生总主编)

ISBN 978-7-5701-2363-6

I. ①寄… II. ①顾… III. ①李公麟 (1049—1106) — 中国画 — 绘画研究 IV. ①J212.052

中国版本图书馆CIP数据核字 (2022) 第204305号

YISHU YU SHEJI XUEKE BOSHI WENCONG

JI'AO CHENGXIN——LI GONGLIN HUIHUA YANJIU

艺术与设计学科博士文丛

潘鲁生/总主编 董占军/主编

寄傲澄心——李公麟绘画研究

顾海涛/著

主管单位：山东出版传媒股份有限公司

出版发行：山东教育出版社

地址：济南市市中区二环南路2066号4区1号 邮编：250003

电话：(0531) 82092660 网址：www.sjs.com.cn

印刷：山东新华印务有限公司

版次：2022年11月第1版

印次：2022年11月第1次印刷

开本：710毫米×1000毫米 1/16

印张：13

字数：208千

定价：46.00元

(如印装质量有问题，请与印刷厂联系调换) 印厂电话：0534-2671218



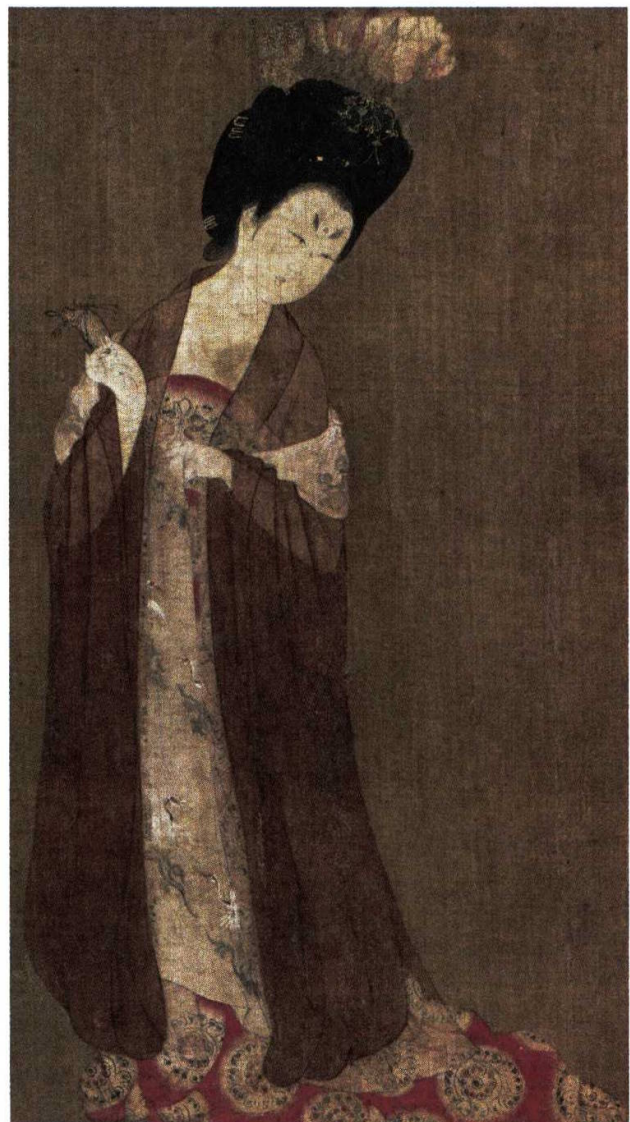
[宋] 李公麟
《莲社图》 南宋摹本



[宋] 李公麟
《孝经图》之三才章



[东晋] 顾恺之
《女史箴图》局部 唐代摹本（现藏于英国大英博物馆）



[唐] 周昉
《簪花仕女图》局部



[宋] 李公麟
《五马图》局部



[宋] 赵佶
《腊梅山雀图》局部



[元] 王振鹏
《临马云卿维摩不二图》局部（美国大都会博物馆藏）



[南宋] 梁楷
《太白行吟图》局部



[元] 赵孟頫

《浴马图》局部（北京故宫博物院藏）



[明] 陈洪绶

《水浒叶子》局部

《艺术与设汁学科博士文丛》

编辑委员会

主 任 潘鲁生

副 主 任 董占军

委 员 唐家路 赵 屹 顾群业 孙 磊
王晓峰 李文华 张 焱 李 杰
刘 宁 唐绪祥 吴向阳 徐 磊
薛 坤

总 主 编 潘鲁生

主 编 董占军

副 主 编 唐家路 赵 屹 王 任 吴修成

总序

时光荏苒，社会变迁，中国社会自近现代以来经历了从农耕文明到工业文明、从自给自足的小农经济到市场化的商品经济等一系列深层转型和变革，人们的生活方式、思想文化、消费观念、审美趣味也随之变迁。艺术与设计是一个具体的领域、一个生动的载体，承载和阐释着传统与现代、历史与未来、文化与科技、有形器物与无形精神的交织演进。如何深入地认识和理解艺术与设计学科，厘定其中理路，剖析内在动因，阐释社会历史与生活巨流形之于艺术与设计的规律和影响，不断回溯和认识关键的节点、重要的因素、有影响的人和事以及有意义的现象，并将其启示投入今天的艺术与设计发展，是艺术与设计专业领域学人的责任和使命。

当前，国家高度重视文化建设，习近平总书记深刻阐释并强调“坚持创造性转化、创新性发展，不断铸就中华文化新辉煌”，从中华民族伟大复兴的历史意义和战略意义上推进文化发展。新时代，艺术与设计以艺术意象展现文脉，以设计语言沟通传统，诠释中国气派，塑造中国风格，展示中国精神，成为传承发展中华优秀传统文化的重要桥梁；艺术与设

计求解现实命题，深化民生视角，激发产业动能，在文化进步、产业发展、乡村振兴、现代城市建设中发挥重要作用，成为生产性服务业和提升国家文化软实力的重要组成部分。关注现实发展的趋势与动态，对艺术与设计做出从现象到路径与规律的理论剖析，形成实践策略并推动理论体系的建构与发展，探索推进设计教育、设计文化等方面承前启后的深层实践，也是艺术与设计领域学者和教师的使命。

山东工艺美术学院是一所以艺术与设计见长的专业院校，自1973年建校以来，经历了工艺美术行业与设计产业的变迁发展历程，一直以承传造物文脉、植根民间文化、服务社会发展为己任。几十年来，在西方艺术冲击、设计潮流迭变、高等教育扩展等节点，守初心，传文脉，存本质，形成了赓续工艺传统、发展当代设计的办学理念和注重人文情怀与实践创新的教学思路。在新时代争创一流学科建设的历史机遇期，更期通过理论沉淀和人文荟萃提升学校办学层次与人才质量，以守正出新的艺术情怀和匠心独运的创意设计，为新时代艺术与设计一流学科建设提供学术支撑，深化学科内涵和文化底蕴。

鉴于上述时代情境和学校发展实践，我们策划推出这套《艺术与设计学科博士文丛》系列丛书，从山东工艺美术学院具有博士学位的专业教师的博士学位论文中，精选20余部，陆续结集出版，以期赓续学术文脉，夯实学科基础，促进学术深耕，认真总结和凝练实践经验，不断促进理论的建构与升华，在专业领域中有所贡献并进一步反哺教学、培育实践、提升科研。

艺术与设计具有自身的广度和深度。前接晚清余绪，在西方艺术理念和设计思潮的熏染下，无论近代初期视觉启蒙运动中图谱之学与实学实业的相得益彰、早期艺术教育之萌发，还是国粹画派与西洋画派之争，中国社会思潮与现代艺术运动始终纠葛在一起。乃至在整个中国革命与现代化建设进程中，艺术创新与美术革命始终同国家各项事业的发展同步前行。百多年来，前辈学人围绕“工艺与美术”“艺术与设计”及“艺术与科学”等诸多时代命题做出了许多深层次理论探讨，这为中国高等艺术教育发展、高端设计人才培养以及社会经济、文化事业的发展提供了必不可少的人才动力。在社会发

展进程中，新技术、新观念、新方法不断涌现，学科交叉不单为学界共识，而且已成为高等教育的发展方向。设计之道、艺术之思、图像之学，不断为历史学、文艺学、民俗学、社会学、传媒学等多学科交叉所关注。反之，倡导创意创新的艺术价值观也需要不断吸收和汲取其他学科的文化精神与思维范式。总体来讲，无论西方艺术史论家，还是国内学贤新秀，无不注重对艺术设计与人类文明演进的理论反思，由此为我们打开观察艺术世界的另一扇窗户。在高等艺术教育领域，学科进一步交叉融合，而不同专业人才的引入、融合、发展，极大地促进和推动了复合型人才培养，有利于高校适应社会对艺术人才综合素养的期望和诉求。

基于此，本套《艺术与设计学科博士文丛》以艺术与设计为主线，涉及艺术学、设计学、文艺学、历史学、民俗学、艺术人类学、社会学等多个学科，既有纯粹的艺术理论成果，也有牵涉不同实践层面的多维之作，既有学院派的内在精覃之思考，也有面向社会、深入现实的博雅通识之著述。丛书集合了山东工艺美术学院新一代青年学人的学术智慧与理论探索。希冀这套丛书能够为学校整体发展、学科建设、人才培养和文脉传承注入新的能量和力量，也期待新一代青年学人茁壮成长，共创一流，百尺竿头，更进一步！

潘鲁生

己亥年冬月于历山作坊

前言

李公麟作为北宋文人画领域中的集大成者，有着自身的特殊性。一方面，他是苏轼主导的元祐文人集团中的一员，因而充分地接受了士大夫阶层所尊崇的文人审美观念，其艺术活动也体现出较明显的文人心态。另一方面，李公麟又具有其他文人画家所难以企及的超凡绘画功底，颇具职业性，这种才能也使得他的作品涵盖了中国画的多个门类，而又无一不精。他把白描发展为独立的画种，更是开辟出中国画艺术形式上崭新的一页。以绘画澄心，寄托文人思致，是宋代文人画家的普遍追求。李公麟包蕴文人意气的审美气格，又使得他的绘画作品非一般“俗工”可比，也与院体画家有着明显的距离。这些特殊性聚集在一起，让关于李公麟的研究附着了诸多的特例价值。

本书将结合宋代社会文化语境，通过繁多的文献辨析和图像比对，来系统梳理李公麟在儒释道不同文化心态映照下的绘画作品。家世业儒的出身和深入的艺术实践，塑造了李公麟“有道有艺”的艺术形神观，书中将结合苏轼、米芾等人的文人画形神观念，对李公麟鞍马绘画

中呈现出的文人品质进行重新解读。鞍马画是中国画中重要的绘画题材，李公麟笔下的马，无论骨气风神、精神品质以及社会功用，与前代相比都出现了巨大变化。例如《五马图》中，马不再仅仅作为坐骑、射猎的工具和人物画的附庸来呈现，而是被赋予了独立的美学内涵，上升为画面的审美主体而存在，这反映出李公麟成熟的文人审美经验和对客观物象美学特质的体认。吟咏情性，是李公麟绘画情感表达的重要方式，也是其艺术实践的目的。此外，诗画交融的历史源流推动了宋代诗画一体文化环境的繁盛，也深刻影响了李公麟绘画的诗性审美表露。毫无疑问，诗画之间在审美上呈现出的类同激发和触引，带动了文人画家对中国画精神内核的高度认知，同时也赋予了文人画特有的美学生命力。正如苏轼所言的“诗画本一律，天工与清新”，平淡自然而又清雅流丽的诗性品质，贯穿于李公麟绘画的形式和内容之中。他树立起的白描绘画形式，既凸显了他对新审美范式的探求，也彰显出白贲的美学诗境。这使得以长壁列帐的寺观壁画为主的人物画开始转变为卷轴的形式构成。卷轴的绘画形式，更适合文人“意气”的表达。他的“龙眠样”罗汉画和一系列宗教题材绘画，呈现出世俗化的审美情趣，也更容易满足文人自娱、自赏的审美心理，这是李公麟绘画诗性评述方式的迸发，体现了他借助绘画来实现自身精神超越的审美追求。

除注重文人意趣审美的传达之外，李公麟还颇具济世之心，《免胄图》就是重要的例证，这体现出他宽广的艺术视野和强烈的社会意识。同时，之后形成的李公麟传派也是中国美学史上重要的绘画延续和传承现象，本书也将对宋、元、明、清不同历史时期，李公麟绘画传派的特征和演变轨迹作出系统性的梳理，这将有利于在宏观上明晰李公麟绘画的历史价值。

目 录

- 总 序 / 001
- 前 言 / 001
- 导 言 / 001
- 第一章 北宋文化语境与李公麟绘画观念的形成 / 011
- 第一节 儒释道三教相融文化语境的形成 / 011
- 第二节 儒释道精神相互渗透下的李公麟绘画 / 017
- 第二章 李公麟绘画风格及其鞍马画研究 / 044
- 第一节 李公麟白描绘画语言成因分析 / 045
- 第二节 文人画形神理论对李公麟绘画的影响 / 052
- 第三节 李公麟鞍马画的文人化审美取向 / 069
- 第三章 “诗画一体”观念与李公麟绘画中的诗性精神 / 085
- 第一节 诗画交融形成的哲学基础及其物质形态上的初现 / 086
- 第二节 “诗画一体”在宋代文人画家群体中的成熟 / 095
- 第三节 李公麟绘画中的诗性审美分析 / 109

第四章	《归去来兮图》与李公麟的隐逸山水画	/ 116
第一节	“归去来兮”主题绘画的发轫和演变轨迹	/ 117
第二节	李公麟的“吏隐”思想与《归去来兮图》	/ 123
第三节	李公麟《归去来兮图》的传承及其对陶渊明 绘事的影响	/ 133
第五章	李公麟宗教人物画研究	/ 141
第一节	李公麟与佛教人物画	/ 141
第二节	李公麟道教人物画研究	/ 155
第六章	李公麟绘画的价值及其传派的发展演变	/ 165
第一节	在人物画向文人化转型中的特殊作用	/ 165
第二节	李公麟绘画传派的形成和发展轨迹	/ 170
结 语		/ 188
主要参考文献		/ 190
后 记		/ 195

导 言 >>

李公麟（1049—1106年），字伯时，号龙眠居士，北宋舒州（今安徽舒城县）人。据史料记载，李公麟为“南唐李后主四世孙”，北宋神宗熙宁三年（1070年）进士，历任建昌县尉、泗州录事参军、中书门下后省删定官、御史台检法等职。其后，于元符三年（1100年）“病痹，遂致仕。既归老，肆意于龙眠山岩壑间”^①。

作为“宋画第一人”，李公麟的绘画兼具文人画之意趣与院体画之写实造型语言于一身，对宋代人物画文人化的审美转变，以及后世人物画的发展都有着举足轻重的影响。此外，李公麟家学丰厚，在绘画方面的艺术实践除人物画、鞍马画之外，山水画、花鸟画也造诣颇深。例如，清人潘正炜所著《听帆楼书画记续目录》记载“李公麟作折枝榴花，笔墨苍秀绝伦”，原作虽今天已见不到，但可见李公麟在绘画创作上的全面性。宋代文人画理论的建立，确立了文人画的审美追求，但李公麟的出现无疑是对不

^① 关于李公麟患风痹而致使右手麻痹一事，在元代脱脱撰修的《宋史》中以及黄庭坚等人的题画诗和邓椿《画继》中都有描述，可以证实李公麟确于宋哲宗元符三年（1100年），因右手病痹，辞官归乡，并终老于宋徽宗崇宁五年（1106年）。

以形似为尚的文人画的极大丰富。客观而言，近年学界关于李公麟的研究正逐步深入，对于其绘画风格、仕宦经历、家世等方面的挖掘和整理亦愈发全面。但综合来看，在李公麟儒释道兼修之下的士大夫心态，文人画形神观对其绘画的影响，以及关于他绘画中的诗性审美品质和对人物画文人化的审美转变、传承问题方面的研究尚乏善可陈。希望通过本书对上述问题的解决，能对今后围绕李公麟所展开的研究有所裨益。

一、写作本书的出发点

宋代是中国文化史上的高峰，亦是文人画体系的起点。作为文人画实践及理论建立的主体推动者，士大夫群体开始介入绘画创作，是文人画产生的一个重要基础，也影响了整个中国绘画的走向。文人文化性格的建立，决定了文人画审美品格和审美理想的确立，也带来了中国画画风的转变。艳丽的大型壁画创作被卷轴画所取代，表现文治武功和人物故事的绘画创作逐渐被表现士大夫思想感情、审美趣味的山水画、花鸟画所替代。在这个庞大的绘画体系当中，李公麟是一个独特的存在，他兼具院体画的造型功底和文人画的学养于一身，在北宋绘画领域独树一帜，为宋代文人画的发展和审美趋向带来直接影响，并影响之后元代文人画艺术高峰的出现和发展走向。作为文人画理论奠基者的苏轼曾言，李公麟“笔迹之妙，不减顾陆”，“其神与万物交，其智与百工通”，在其题跋与题画诗中对李公麟的赞誉甚多，足见李公麟在宋代文人画家中地位不可小觑。宋代以来的历代画史著录，皆有关于李公麟的记载。现以《寄傲澄心——李公麟绘画研究》为题，结合前人的研究成果，拣择论述角度，显得尤为必要。概括起来，写作意义如下：

1. 对李公麟绘画艺术的研究，可以从宏观上系统地对文人画的艺术精神和审美品质的形成与发展作一研究。

李公麟生活的年代，正是文人画理论建立和实践探索的时期，李公麟绘画艺术所树立的审美标准，是文人画发展之榜样。《宣和画谱》记载，李公麟文有建安风格，书如晋宋间人，画追顾（顾恺之）、陆（陆探微），博闻强识，无与伦比。他主张格调韵味，境界风神重于形似工巧的文人画理论，从实践层