

殷
商
文
化
之
源

系列
丛书

主编◎赵杰

历史遗存卷



商丘殷商文化研究会



殷
商
文
化
之
源

从系列
书

历史遗存卷



主
编◎赵
杰

前言

PREFACE

殷商文化之源
历史遗存卷

丛书
系列

商丘古城是国务院命名的全国历史文化名城。商丘历史悠久，文化底蕴厚重，文化资源丰富，是殷商文化的起源地。正如习近平总书记在2019年11月视察调研河南时指出：“殷商文化起源于商丘。”商丘作为殷商文化的重要源头，有其众多的历史遗存。为了进一步挖掘研究殷商文化，并从历史遗存这一侧面进一步佐证“殷商文化起源于商丘”这一重要论断。同时，也为大家更加深入地研究和弘扬殷商文化提供相关资料，商丘殷商文化研究会适时组织本会有关会员和专业人士，从商丘众多的历史遗存中，择取一些具有代表性的重要遗存，通过将实景照片、有关历史文献记载、出土文物图片、历史名人有关诗赋和相关专家学者的研究论证文章摘编整理，并对每个历史遗存加以文字说明，从而结集成册，冠以书名《殷商文化之源——历史遗存卷》。

本书按时间先后顺序编排，共选编商丘先秦时期的重要历史遗存37处，编入实景图片136张、出土文物图片126张、历史名人诗赋61首，还从已出版的资料中选录有关研究论证文章26篇，并对文章作者予以赠书酬谢。

作为殷商文化源头的商丘，为华夏文明的传承发展作出了突出贡献，其历史遗存十分丰富，如上古“三皇”之一的燧人氏陵、上古“五帝”之一的帝喾陵、商祖殷契观星授时的火星台（阍伯台）、春秋多国会盟的葵丘会盟台等。另外，经国家及地方文物部门考古发掘并公布的先秦文化遗址就多达53处。其中在浍河沿岸，就分布有胡道口、赵庄、半塔、

坞墙、马头、清凉山、杜集、乔寨、李庄、丁垌堆等遗址，这些都留有大汶口文化、龙山文化、殷商文化和其他时代的遗存。这些遗址为我们研究古人类文明提供了依据，也说明商丘一带为古人类聚居生息繁衍之地，并创造出了灿烂的殷商文化。由于本书篇幅所限，所有遗存不可能全部收录，只能选取重点录用。

在本书编撰过程中，我们把有关历史文献如《二十四史》等史书和《归德府志》《商丘县志》等地方志书及近现代考古资料作为重要参考，并广泛吸取政府有关部门和社会各界人士编撰的有关专著的相关内容，对此我们表示衷心感谢。由于入编遗存年代久远，且占有资料有限，再加上我们编辑经验不足，时间紧迫，不当之处在所难免，敬请读者、方家不吝赐教。

编者

2022年10月



商丘殷商文化研究资料

目 录

CONTENTS

濮阳史话系列
历史遗存卷

燧皇陵·····	001
炎帝陵·····	009
葛天氏陵·····	022
帝誉陵·····	033
仓颉墓·····	049
阙伯台·····	057
王油坊遗址·····	070
李庄遗址·····	077
造律台遗址·····	085
黑垆堆遗址·····	089
清凉山遗址·····	091
马庄遗址·····	103
马头遗址·····	112
吴家寺遗址·····	114
营廓遗址·····	116
潘庙遗址·····	119
半塔遗址·····	125
洪福遗址·····	126
柘城故城·····	128
商均墓·····	140

犁岗遗址·····	147
孟庄遗址·····	153
降隆堎堆遗址·····	164
伊尹祠·····	171
枣冢庙·····	180
微子祠·····	189
宋国故城·····	201
三陵台·····	215
文雅台·····	226
匡城故城·····	235
栗城故城·····	243
庄周陵园·····	247
老君台·····	260
襄台·····	265
葵丘会盟台·····	275
孔子还乡祠·····	279
孔子避雨处·····	287
商丘馆藏文物·····	292
商丘先秦时期文化遗址一览表·····	304

燧皇陵

▲ 基本概况

作为殷商文化重要遗存的燧皇陵，即“三皇之首”燧人氏陵，位于商丘古城西南 1.5 公里处。燧皇陵占地 4 万多平方米，长达 5000 米的围墙和墙瓦古色古香，陵门三楹。进入陵门便是悠长的神道，神道两侧的龙凤、麒麟等石像生，威严端庄，栩栩如生。陵前高台面积约 1400 平方米，高 3.6 米，可容纳 1500 人同时祭拜。

火在中国传说中来自人类对大自然的精确观察和大胆创造，首先发明者是燧人氏。他受到燧明国飞鸟啄树发出火光的启发，发明了钻木取火。火的发明与应用，对于人类社会发展的作用可以说是伟大无比的。有了火，人类才能炮生为熟，开始熟食的生活，结束过去“茹毛饮血”的时代，促进人类体质尤其是大脑的发展和健康。有了火，人类可以御寒以及抵御野兽的侵袭，增强了防卫能力。可见，火的发明和使用，的确是人类进化史上的一个巨大飞跃。正因为如此，后人才把燧人氏视为神人，视为圣人。燧人氏死后，人们为其堆起高大的陵墓，称“燧皇陵”，始终受到炎黄子孙的祭拜和缅怀。

2005 年，全国第十届运动会“华夏文明之火”火种在此采集。2008 年 6 月，燧皇陵被河南省人民政府公布为河南省重点文物保护单位。

▲ 遗存现状



上 / 燧皇陵山门

下 / 燧皇陵墓



上 / 燧皇陵牌坊
下 / 燧人氏雕像



上 / 重点文物保护单位标志碑

下 / 燧皇陵全景



▲ 文献记载

《礼含文嘉》记载：“燧人氏始能钻木取火，炮生为熟，令无腹疾，有异于禽兽。”

《韩非子》记载：“上古之世，民食果窳蚌蛤，腥臊恶臭，而伤肠胃，民多疾病，有圣人作钻燧取火，以化腥臊，而民悦之，使王天下，号之曰燧人氏。”

《白虎通·号》记载：“钻木取火，教民熟食，养人利性，避臭去毒，谓之燧人。燧人氏相当于我国原始社会从利用自然火进步到人工取火的时代。”

《尸子》云：“燧人上观星辰，下察五木以为火。”

《拾遗记》云：“燧明国有大树名燧，屈盘万顷。后有圣人，游至其国，有鸟啄树，粲然火出，圣人感焉，因用小枝钻火，号燧人氏。”

《古史考》云：“太古之初，人吮露精，食草木实，山居则食鸟兽，祺羽枝，近水则食鱼鲨蚌蛤，未有火化，腥臊多，害肠胃。于使（是）有圣人出，以火德王，造作钻燧出火，教人熟食，铸金作刃，民人大悦，号曰燧人。”

《三坟》云：“燧人氏教人炮食，钻木取火，有传教之台，有结绳之政。”

尚秉和《历代社会风俗事物考》：“由今追想未有火之先，凡肉皆生食，其有害于人而夭折者，不知凡几，且不知味。及得熟食，肉之腥臊者忽馨香矣，草木实之淡泊寡味者忽甘腴脆关矣，水之冰者可燠饮，居之寒者可取温矣。至黑夜燔柴以御虎豹，犹后也。当夫登台传教，广播为用之时，万民之感为至粗之法。燧人去伏羲近，伏羲益发达美备耳。其创于燧人，无疑也。”

《太平御览》卷八六九引《王子年拾遗记》：“申弥国去都万里，有燧明国，不识四时昼夜。其人不死，厌世则升天。国有火树，名燧木，屈盘万顷，云雾出于中间。折枝相钻，则火出矣。后世圣人变腥臊之味，游日月之外，以食救万物；乃至南垂。目此树表，有鸟若（乌），以口啄树，粲然火出。圣人感焉，因取小枝以钻火，号燧人氏。”同书卷七八引《礼古文嘉》云：“燧人始钻木取……遂天之意，故为燧人。”

《归德府志》和《商丘县志》记载：“燧皇陵在阏伯台西北，相传为燧人氏葬处。俗云土色皆白，今殊不然。”

明《归德府志》和清康熙四十四年（1705年）《商丘县志》均载：“燧皇陵在阏伯台西北，相传为燧人氏葬处。”

▲ 现代论文

一颗火种点燃华夏文明

宋亚威

有些历史已经很久远，但它的力量却不断在放大，历经万年，故事情节依然让世人震撼。想当初，在那个万古如长夜的时代，一块石头、一块木头缔造了一颗火种，它从商丘的上空升起，照亮了无垠大地，点燃了人类文明。浩瀚的历史长河埋没了很多东西，却使得那一颗火种得以沉淀与传承，形成独特的火文化。看，翠柏环绕中的燧人氏高大威猛，庄严肃穆，一手高执火把，一手拿着石块。此情此景，将我们的思绪带回到那个钻木取火的时代……

让火文化“火”起来

漫步于商丘火文化广场，一草一木、一石一碑皆牵动着我们的心。温和的阳光照射在燧人氏举起的火种之上，时而闪出金光，时而如黛如墨。沿着神道继续往前走，燧人氏雕像下方的基座上，“万古一帝天皇燧人氏”的金色篆体字格外惹眼。从这个称谓上也能看出，燧人氏在人们心中的地位是何等之高。再往前方不远处，就是燧人氏陵了。据说，燧人氏活了100多岁，去世后就葬在此处。据《归德府志》和《商丘县志》记载：“燧皇陵在阚伯台西北，相传为燧人氏葬处。俗云土色皆白，今殊不然。”

燧皇陵究竟始建于何时，已不可考。原有大殿、东西厢房、石像生等，古柏参天，庄严肃穆，后毁于战火。1992年又进行了重修。居身于燧皇陵，朝东望去，就能望见几百米外的阚伯台。据说，燧人氏钻木取火之后，留下了火种，为了将火种延续下去，政府部门专门设立了一个管理火种的官职——火正。4000多年前，身为火正的阚伯承继着前人的事业，在阚伯台上一边日夜精心呵护着火祖燧人氏的陵墓，一边保护火种，也是时不时地探望几眼300米开外的燧人氏陵。每年举行一次的火神台庙会，就是为了纪念“火神”阚伯而延续下来的。

虽然此前人类利用自然火的历史至少已有几十万年，但燧人氏发明的取火及灭

火的技术，却是破天荒的，它无疑大大促进了人类身体与智力的进化。燧人氏功在子孙万代，自然被后代尊称为“第一火神”“万古一帝”。近几年，每年的农历二月初二，商丘都会举办大型的恭祭火祖燧皇大典。

2005年7月，全国十运会“华夏文明之火”采集仪式在燧皇陵前火文化广场隆重举行。2006年4月，中国首届火文化研讨会在商丘市睢阳区召开，与会30多位专家就燧皇陵在商丘达成了共识。与会专家认为：“燧皇陵在商丘，商丘是古黎丘，是燧人氏作为天皇时，在瞿水、睢水流域的中心都邑。”在这里，长眠着中华“火祖”燧人氏，供奉着“火神”阇伯，这里是中国火文化的发源地，是中国火文化之乡。2008年6月，燧皇陵被公布为省级重点文物保护单位。2009年1月，中国民间文艺家协会命名睢阳区为“中国火文化之乡”“中国火文化研究中心”。2008年7月，令人瞩目的北京奥运圣火进入河南传递。商丘作为“华夏文明之火”的发祥地，成为传递城市，“燧人氏钻木取火”与“希腊普罗米修斯盗火解救人类”两个古老而美丽的传说在这里“相遇”。值得指出的是，燧人氏是世界上唯一有史料记载的人工取火的信史祖先。燧人氏钻木取火，是中国的火文化、中华文化的源头，燧人氏也当之无愧地被称为“火祖”。

从燧皇陵离开前，我们特意在燧人氏雕像前拍了张照片。注视着这尊石雕，此前来此采访时观看的一场实景演出不由浮现在脑海：一群原始人或身穿兽皮、或身穿用树叶和野草做成的“衣服”，这时，一位长者拿着一头磨尖的硬木棍，对着一块木头不停地摩擦，终于出现了火苗。这时，附近的人都凑上来，他们欢呼雀跃，庆祝这激动人心的一刻。为了保护这来之不易的火种，大家围在一起，小心呵护。

这是一场情景剧，也是燧人氏钻木取火的还原。我们可以想象，如果没有当初的燧人氏，没有守护火种的阇伯式的人物，火种何以延续与传承？

第一颗人工火种

燧皇陵位于睢阳区华商大道与平原路交叉口往北200米处西侧。我们从燧皇陵的东门进入，别有一番心情。一进门，欣赏着步道两侧的绿草鲜花，听着叽叽喳喳的鸟鸣声，不经意间便走到了燧皇陵的主道，这条道路被称为“神道”。走过坐落于神道上的老牌楼，两侧便是排列整齐、错落有致的石雕。作为商丘人，我们对燧皇陵的历史多少还是知道些的。但当带着采访任务仔细看这些石雕时，还真是别有

一番趣味。这些石马、石牛、玄鸟、石龟、凤凰等动物石像，做工精细，造型奇特，叫人浮想联翩。抬头看去，不远处，燧皇陵的标志性建筑——燧人氏雕塑清晰地映入眼帘。这座雕塑高约4米，由青石雕塑而成。燧人氏身材高大威猛，左手拿着石块，右手高执火把，神态庄严，威武有力，像是在昭示着一种力量。

很难想象，在上古时期，火对当时的人类来说意味着什么？也许就连燧人氏都没有想到，自己一触即发的灵感，造福了整个人类。据说，在旧石器时代，商丘叫燧明国，不识四时昼夜。其人不死，厌世则升天。我们可以想象，没有火的发明，当时生活在原始社会的人类是何等境况：没火煮饭，只有茹毛饮血；没火照明，只有与黑暗为伴；没火取暖，只有忍耐寒冷；黑暗之中，面对野兽的偷袭，只能任其宰割……

据《韩非子·五蠹》记载：“上古之世，人民少而禽兽众，人民不胜禽兽虫蛇，腥臊恶臭而伤害腹胃，民多疾病。有圣人作，钻燧取火，以化腥臊，而民说（悦）之，使王天下，号之曰燧人氏。”还有传说，当时“国有木，又叫火树，曲盘万顷，云雾出于其间。有鸟若鸮（猫头鹰），用嘴去啄燧木，发出火光。”圣人受到启发，于是就折下燧枝钻木取火，人们把这位圣人称为燧人氏，与伏羲、神农一起，号称“三皇”。

在商丘的民间，关于钻木取火、击石取火的说法版本不止一个，但都有一个共同点：燧人氏发明了火，地点就在商丘。而其实，燧人氏并非所谓的“皇”，他发明了火以后，人们尊崇他，这才成了“皇”。燧人氏发明了火以后，人们不仅吃上了熟食，也可以抵御风寒，防卫野兽的攻击，对于远古人类的生活、生产产生了重大影响，对人类社会的发展有着不可替代的推动作用。

（本文原载于2019年10月3日《京九晚报》。作者系该报全媒体首席记者）

炎帝陵

▲ 基本概况

作为殷商文化重要遗存的炎帝陵，位于柘城县大仵乡朱垌寺村西北角，是原始社会末期部落首领朱襄氏的陵墓。现仅存有明惠帝朱允炆祭炎帝朱襄氏时亲植的皂角树，枝繁叶茂，亭亭如盖。

炎帝神农氏，别号朱襄氏，名石年，为太昊伏羲氏之后裔，三皇之一。

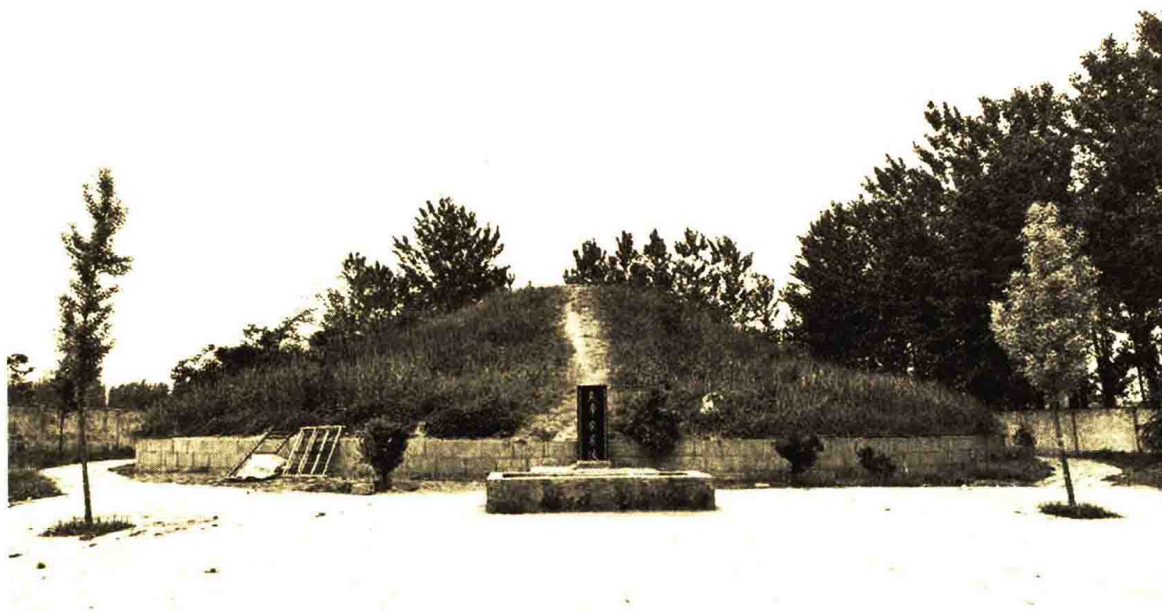
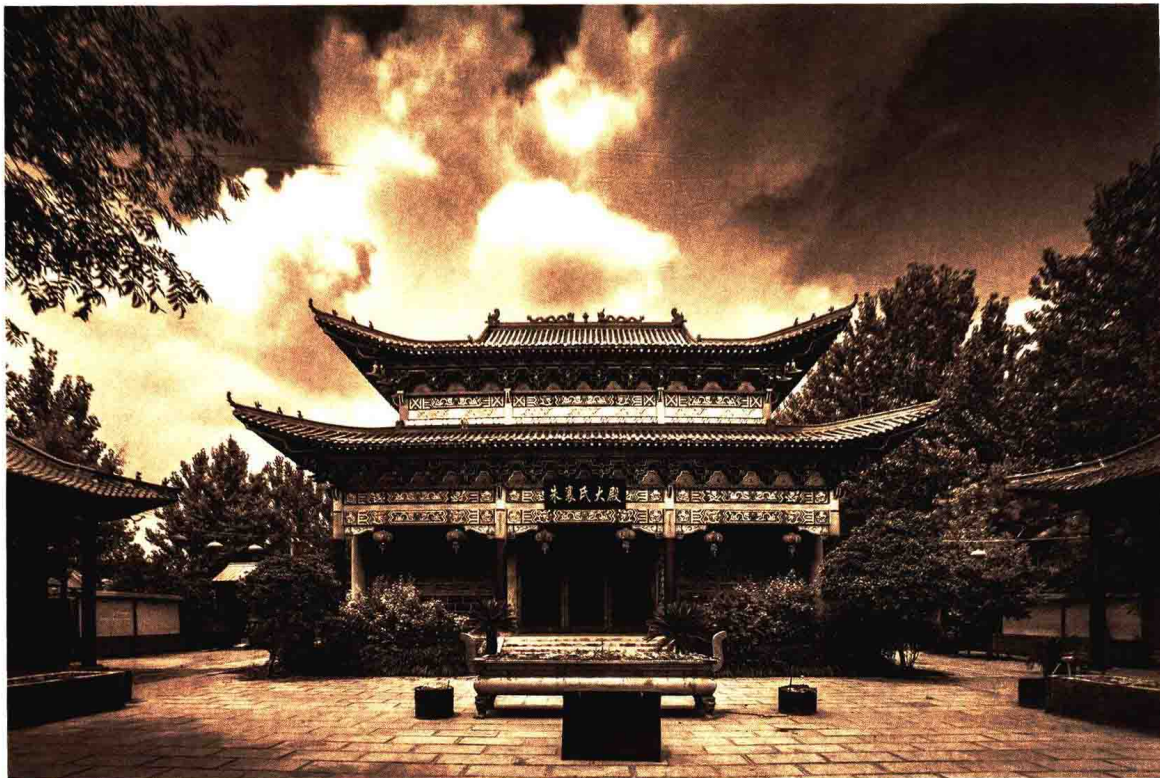
炎帝在位 70 年，死后葬于朱野，名曰炎帝朱襄陵。古《柘城县志》记载他“歿后葬于城东 15 里，其墓如丘，称朱垌”。朱垌，即在今柘城县县城东 8 公里大仵乡朱垌寺村。

炎帝陵墓呈圆形，黏土结构，历经修复。这是一个坐落在汉至明代文化遗址上的陵墓。遗址文化层 1-3 米，有明代建筑房基多座。在 3 间大殿内发现明代筹建朱贡寺（即今朱垌寺）时的石碑一通。石碑记载了朱垌寺的筹建经过和筹资人员名单。

经修复后的炎帝陵，陵高 10.9 米，周长约 158 米，直径 50 米。墓周边用青石叠砌，高 1.5 米，墓四周用青石砌成高 50 厘米的台阶。陵前有“炎帝朱襄陵”碑刻一通，香池 1 个，碑楼 4 座。

2001 年，炎帝朱襄氏陵被商丘市人民政府公布为重点文物保护单位。

▲ 遗存现状



上 / 炎帝朱襄陵大殿

下 / 炎帝朱襄氏陵墓



上 / 炎帝朱襄氏塑像

下 / 炎帝陵山门

