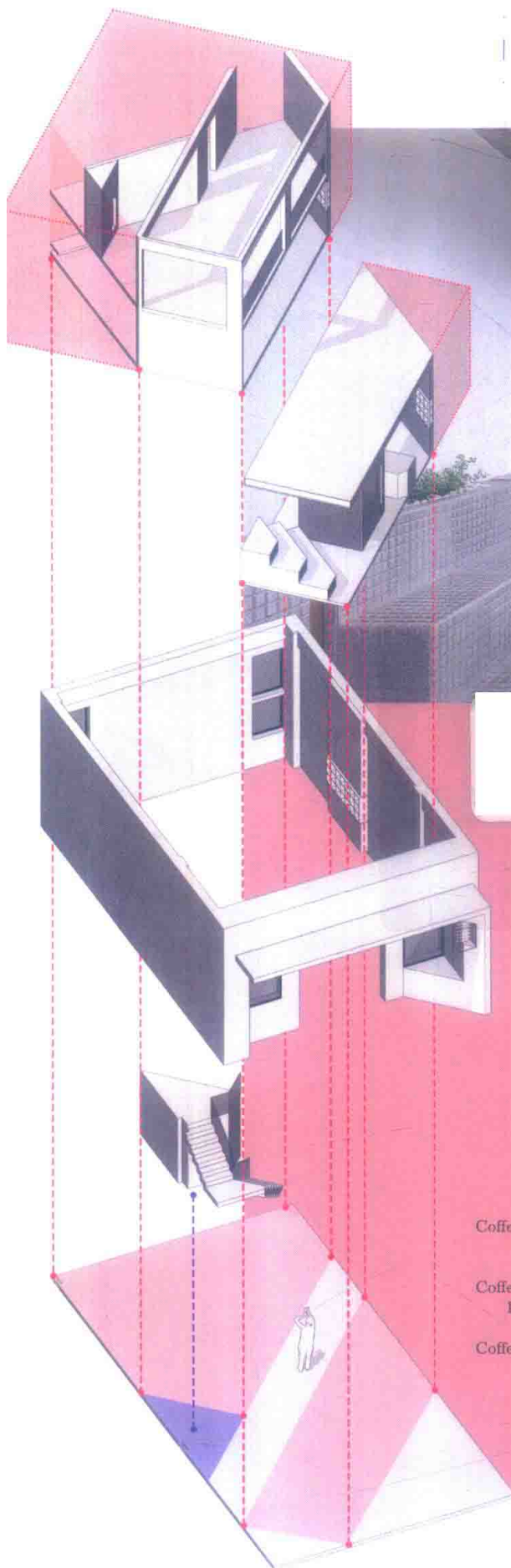


Design Wisdom in
Small Space
小空间设计系列 III



COFFEE SHOP

咖啡店

陈兰 编

Coffee Shop Design and Site Environment · 咖啡店设计与场地环境

Coffee Shop Design and Functions of Spaces · 咖啡店设计与空间功能

Coffee Shop Design and User Experience · 咖啡店设计与用户体验



COFFEE SHOP

咖啡店

陈兰 编

图书在版编目 (CIP) 数据

小空间设计系列. III. 咖啡店 / 陈兰编. — 沈阳 :
辽宁科学技术出版社, 2022. 9
ISBN 978-7-5591-2441-8

I. ①小… II. ①陈… III. ①咖啡馆—室内装饰设计—图集 IV. ①TU238.2-64 ②TU247.3-64

中国版本图书馆 CIP 数据核字 (2022) 第 033465 号

出版发行: 辽宁科学技术出版社
(地址: 沈阳市和平区十一纬路 25 号 邮编: 110003)
印刷者: 辽宁新华印务有限公司
经销者: 各地新华书店
幅面尺寸: 170mm×240mm
印 张: 12.5
插 页: 4
字 数: 230 千字
出版时间: 2022 年 9 月第 1 版
印刷时间: 2022 年 9 月第 1 次印刷
责任编辑: 鄢 格
封面设计: 何 萍
版式设计: 何 萍
责任校对: 韩欣桐

书 号: ISBN 978-7-5591-2441-8
定 价: 98.00 元

编辑电话: 024-23280367
邮购热线: 024-23284502
E-mail: 1207014086@qq.com
<http://www.lnkj.com.cn>

咖啡店设计与场地环境

008 the others 特调咖啡店 ($30m^2$)

016 DOT. 咖啡店1号店 ($30.6m^2$)

024 聚福零陵北路店 ($51m^2$)

032 香蕉咖啡 ($60m^2$)

040 小南通咖啡 ($90m^2$)

046 请请咖啡店 ($11.9m^2$)

056 纳姆拉咖啡店 ($147m^2$)

咖啡店设计与空间功能

068 SOSO 咖啡店 ($40m^2$)

076 BWTC 咖啡店 ($57m^2$)

082 VISION 咖啡店 ($60m^2$)

088 O 店 ($68m^2$)

096 野草咖啡 ($74m^2$)

104 白色咖啡店 ($80m^2$)

110 如咖啡 ($85m^2$)

118 一质咖啡 ($123m^2$)



132 本质咖啡 ($30m^2$)

140 ilil 咖啡店 ($52.4m^2$)

148 立体镜咖啡店 ($62.4m^2$)

156 禾少咖啡 ($100m^2$)

166 JISU 特色咖啡店 ($100m^2$)

174 Elle 咖啡店 ($130m^2$)

182 播体验空间咖啡店 ($135m^2$)

188 理想之蓝咖啡 ($150m^2$)

198 主要设计机构 (设计师) 列表



COFFEE SHOP

咖啡店

陈兰 编

辽宁科学技术出版社
· 沈阳 ·

咖啡店设计与场地环境

008 the others 特调咖啡店 ($30m^2$)

016 DOT. 咖啡店 1 号店 ($30.6m^2$)

024 聚福零陵北路店 ($51m^2$)

032 香蕉咖啡 ($60m^2$)

040 小南通咖啡 ($90m^2$)

046 请请咖啡店 ($119m^2$)

056 纳姆拉咖啡店 ($147m^2$)

咖啡店设计与空间功能

068 SOSO 咖啡店 ($40m^2$)

076 BWTC 咖啡店 ($57m^2$)

082 VISION 咖啡店 ($60m^2$)

088 O 店 ($68m^2$)

096 野草咖啡 ($74m^2$)

104 白色咖啡店 ($80m^2$)

110 如咖啡 ($85m^2$)

118 一质咖啡 ($123m^2$)

咖啡店设计与用户体验



132 本质咖啡 ($30m^2$)

140 ilil 咖啡店 ($52.4m^2$)

148 立体镜咖啡店 ($62.4m^2$)

156 禾少咖啡 ($100m^2$)

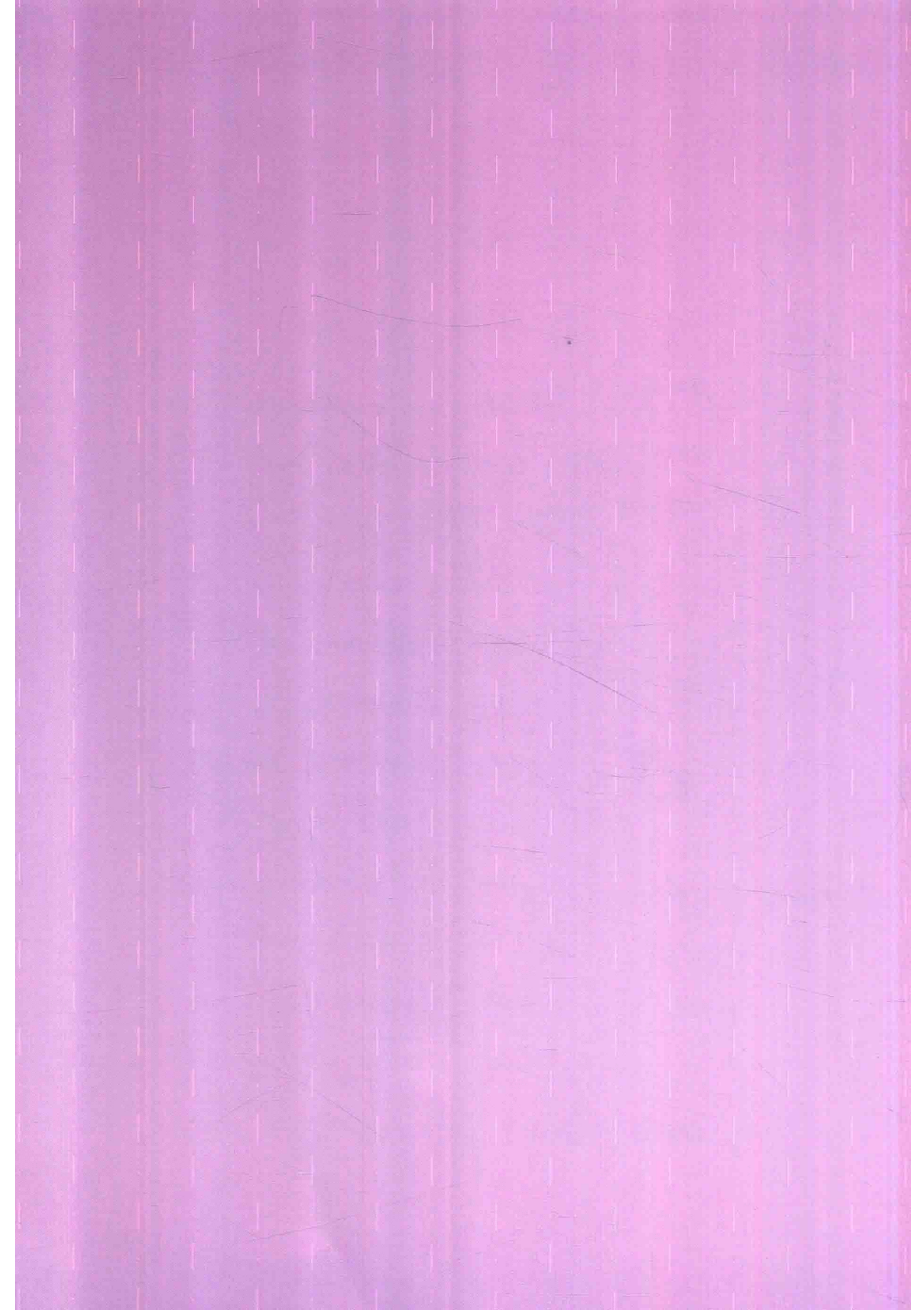
166 JISU 特色咖啡店 ($100m^2$)

174 Elle 咖啡店 ($130m^2$)

182 播体验空间咖啡店 ($135m^2$)

188 理想之蓝咖啡 ($150m^2$)

198 主要设计机构 (设计师) 列表



咖啡店设计与场地环境



咖啡，不再是文艺青年或精英阶层才玩得起的生活奢侈品，喝咖啡已经成为一种社会现象。在咖啡店里拍照打卡、读书思考、码字工作或洽谈生意……已经成为一种真实存在的生活方式。

咖啡消费的兴起、咖啡文化的流行，与咖啡店越来越注重设计不无关系——它们承载着店主和设计师对生活、人文和艺术的用心理解，通过精巧的设计，增强室内空间与周围环境的联系，从而形成一处更大的共融风景。

或许，我们可以尝试将咖啡店当作一种建筑类型来看待，因为它正重塑着

城市的公共空间，也反映出城市的气质。学者诺伯·舒兹在《场所精神——迈向建筑现象学》中说道：“建筑意味着把一个场所转变成具有特定性格和意义的场所。设计就是造就场所。换句话说，场所是有清晰特性的空间，人必须要能体验到环境是充满意义的。”（图1）

位于老城区内的咖啡店，实现新旧融合或对立共生

在城市快速化发展的进程中，很多具有良好地理位置的老城空间或被闲置，或被遗弃。如何通过旧建筑改造来激活这类被遗忘的空间，同时延续地方

生活与文化的认同感是一个当前较为流行的话题。（图2）

毗邻街道和广场等城市公共空间的咖啡店，巧妙利用周围环境，相互促进

毗邻城市公共空间（比如街道和广场）的咖啡店，往往会巧妙地利用城市里面本就存在的自然和人文元素，丰富其自身的体验；反过来看，它们也加强了室外空间的魅力，让行走在城市中的人发现更多美妙的场景。近年来，越来越多的店主和设计师都意识到这一点，这也成为一种重要的设计趋势。（图3）



图1



图2



图 3

选址于成熟商业区或生活区内的咖啡店，打破环境限制，挑战新型经营模式

既定的商业区或成熟的生活区内往往拥有固有的环境模式，如何在遵守相关规则的前提下突破环境的限制，是设计过程中面临的主要问题。保留缺陷，又能够以独特的方式将其完美呈现，也许是每个咖啡店店主和设计师追求的终极目标。（图 4）



图 4

“坐在长凳上的人，围在吧台旁的人，在达利的房间里拍照的人，站在阳台上的人，他们喜欢这里的角角落落，但他们不会知道‘城市阳台’和这背后艰难的思考。空间成为一种隐喻，与这背后相通的是永恒的生活。”

30m²

the others 特调咖啡店

项目地点：

中国上海市静安区康定路 849 号

设计年份：

2021 年

设计机构：

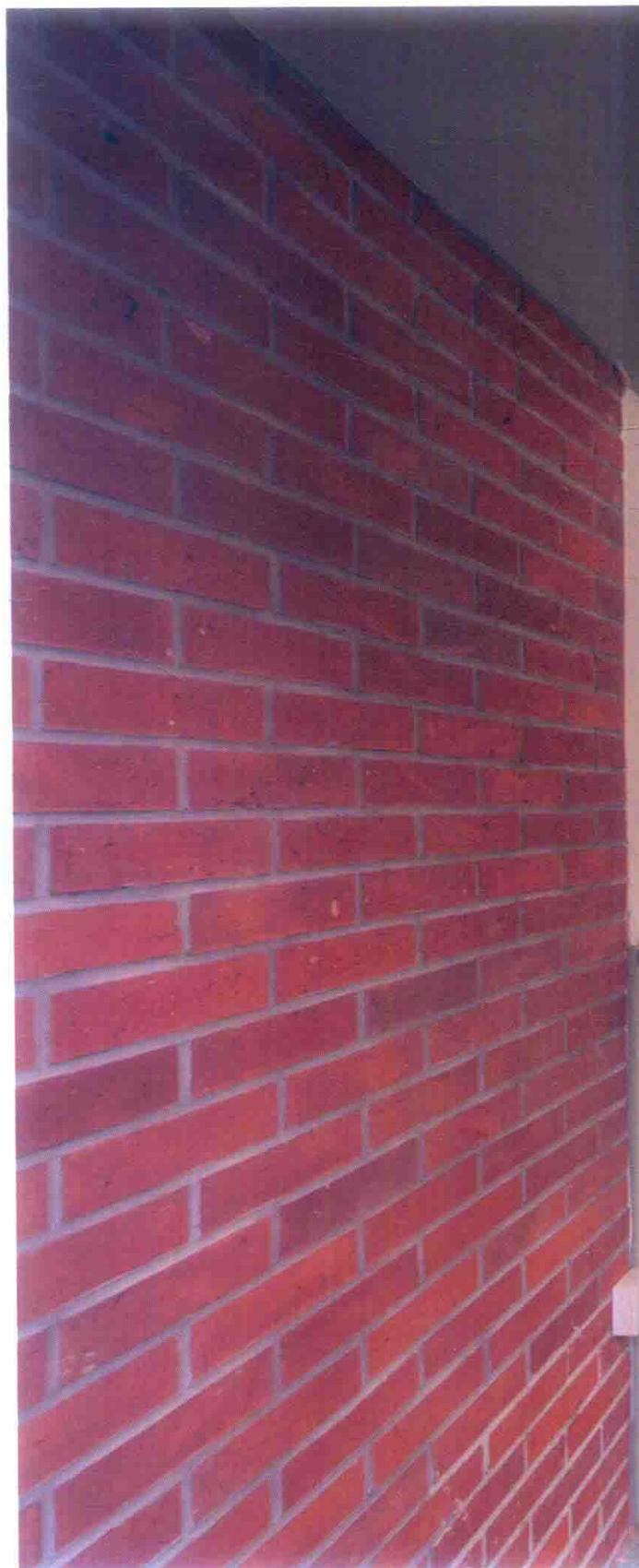
Mur Mur Lab 工作室

设计团队：

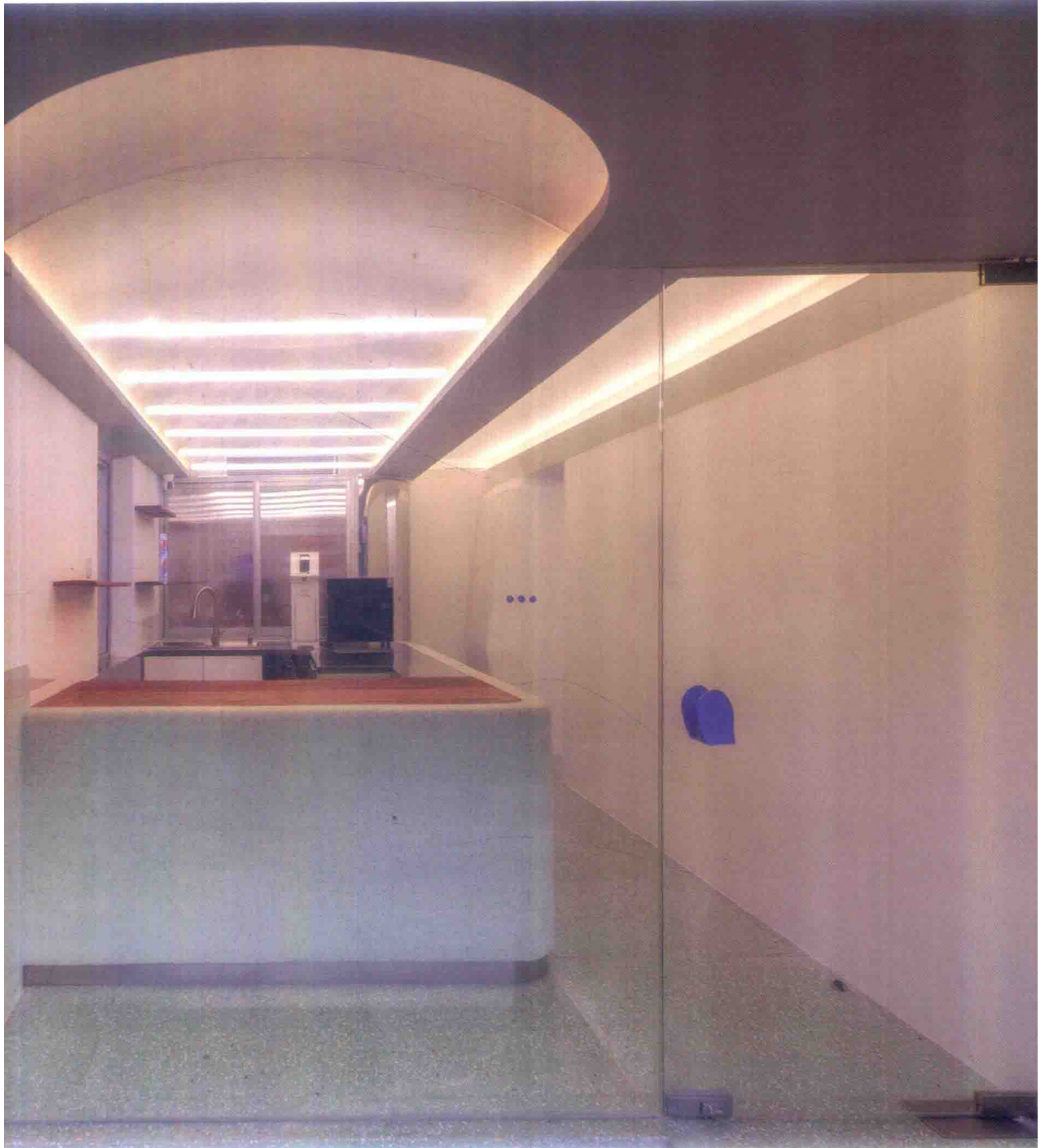
夏慕蓉(主创)、李智(主创)、郑琴、
庄少凯、徐文轩

摄影版权：

WDi



康定路是上海市静安区内的一条老街，在 20 世纪二三十年代，以遍布其间的弄堂小厂闻名。如今这些弄堂小厂已经逐渐外迁，但繁华市井的商业氛围保留了下来。the others 的场地很奇特，是沿街窄长条两开间。较宽的一条开间有 3 米，较窄的仅有 1.5 米。受限于老房子的砖混结构，它们仅在末端由一个门洞相连。

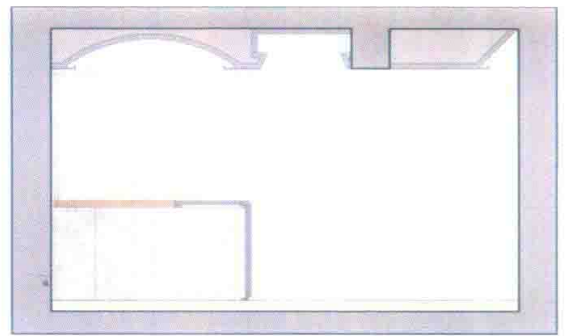
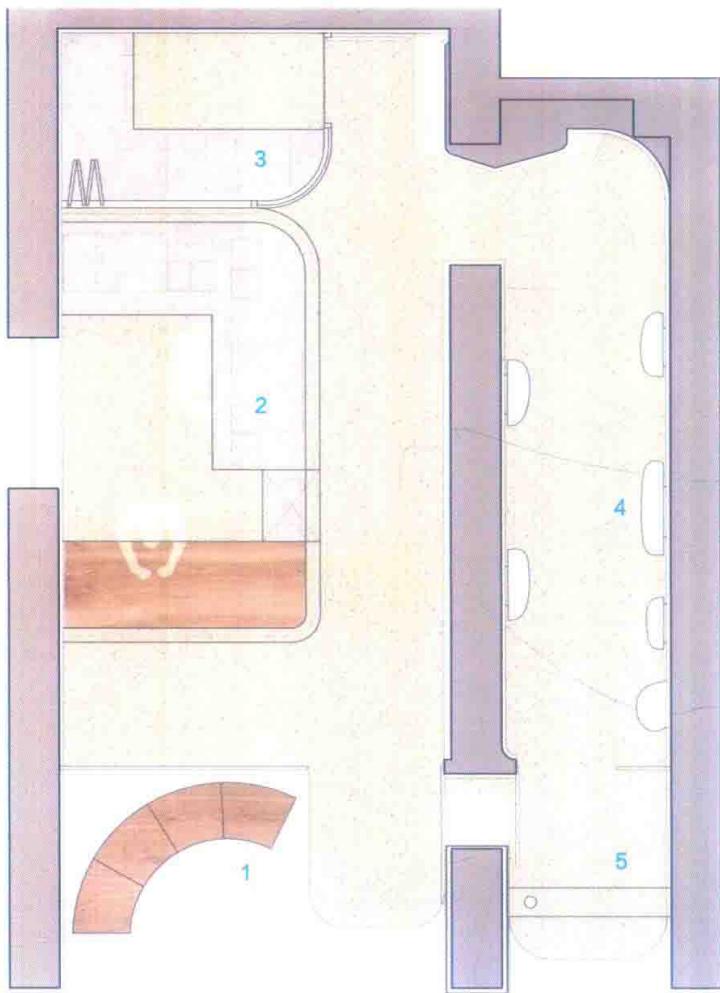


对于这个奇特的场地，“阳台”是设计师找到的城市参照物。

“阳台”，往往处于最私密处，是流线的尽端；但又因对外敞开，在体验上具有很强的公共性。在疫情期间，因为居家隔离无法外出，“阳台”就成了新的城市公共社交场所。意大利人还举办了有趣的“阳台音乐会”。私密和公共并置的“城市阳台”，是设计师对场地的第一感受。







剖面图

- 平面图
 1. 室外座位区
 2. 吧台区
 3. 操作间
 4. 达利的房间
 5. 阳台

面对并列的长条形空间，从较宽的一侧进入，穿过尽头的洞口，再回身绕到较窄侧端头的户外。在此处，繁华的城市在面前铺陈展开，但抬高的地面和压低的屋顶又限定住你，好像与环境疏离开，身处其外。一块黑色扁钢，既是扶手，也是桌面。虽仍在一层，但跃于城市之上。在体验上，这里就是一处迷人的“城市阳台”。

