

天朝一詠

COMMON SENSE OF  
ANCIENT CHINESE CULTURE

# 中国古代 文化常识

全新补订版

王力 主编  
马汉麟 著  
余才林 补订



天津出版传媒集团  
天津人民出版社

全新补订版

# 中国古代 文化常识

王力 主编

马汉麟 著

余才林 补订



天津出版传媒集团  
天津人民出版社

图书在版编目(CIP)数据

中国古代文化常识:全新补订版/王力主编;马  
汉麟著. -- 天津:天津人民出版社, 2023.1  
ISBN 978-7-201-18751-8


I. ①中… II. ①王… ②马… III. ①中华文化—文  
化史—古代 IV. ①K220.3

中国版本图书馆CIP数据核字(2022)第161507号

中国古代文化常识:全新补订版

ZHONGGUO GUDAI WENHUA CHANGSHI :  
QUANXIN BU DING BAN

出 版 天津人民出版社  
出 版 人 刘 庆  
地 址 天津市和平区西康路35号康岳大厦  
邮 政 编 码 300051  
邮 购 电 话 (022)23332469  
电 子 信 箱 reader@tjrmcbs.com

策 划 沈海涛  
责任编辑 金晓芸  
特约编辑 燕文青  
装帧设计  明轩文化 · 王焱  
TEL: 23367474

印 刷 天津海顺印业包装有限公司  
经 销 新华书店  
开 本 710毫米×1000毫米 1/16  
印 张 19  
字 数 200千字  
版次印次 2023年1月第1版 2023年1月第1次印刷  
定 价 78.00元

版权所有 侵权必究

图书如出现印装质量问题,请致电联系调换(022-23332469)

## 补订例言

一、王力主编《古代汉语》通论部分中的中国古代文化常识,涉及广泛,内容详明,知识性强,自成体系,且叙述辨析严谨畅达,有很强的学术性。又行文平易简洁,雅俗共赏,为学习中国古代文化知识之入门书。原文精约简要,今试作补订,以资博雅,冀为读者阅读之助。

二、凡原文叙述简略,或文意引而未伸的,今作进一步说明,或引相关文献印证。

三、凡原文中的重要名物、典章制度及语词,今引相关典故及文献,相互生发。

四、凡原文未能涉及,又与原文密切相关的重要知识,今作补充说明及引证。

五、原文叙述或表达有疏误处,今作更正说明。

六、原文表达或易于引起误解的,今作澄清说明。

七、部分补订文字既与原文相关,又与插图关联,与插图相互发明。

八、补订文字以补充及修订原文内容为中心,力求准确详明。注重知识性,同时也注意内容的文学性和趣味性。

九、行文视内容表达需要,或用叙述,或引原文,均力求简洁完整。

余才林

2022年12月

于天津时代奥城

# 目录

001 第一章 天文	101 第四章 地理
005 七政	103 州
007 二十八宿四象	105 郡
015 三垣	106 国
018 十二次	107 道
021 分野	108 路
	109 省
	110 府
027 第二章 历法	111 军
	112 县
029 日、月、年	
031 置闰	
033 四季节气	117 第五章 职官
039 干支	
044 月建	119 中央官制
047 星岁纪年	132 地方官制
054 三正	136 品阶勋爵
059 节日	
	141 第六章 科举
085 第三章 乐律	
	143 察举、策问
087 音律	145 明经、进士
091 乐调	152 清代科举
098 律中	

157 第七章 姓名

159 姓与氏

163 名与字

168 谥号

172 年号

173 避讳

177 第八章 礼俗

179 阶级、阶层

184 冠礼

186 婚姻

189 丧葬

193 第九章 宗法

195 族昭穆制度

197 大宗、小宗

198 亲属

203 丧服

207 第十章 宫室

209 宫室结构

217 建筑材料

219 建筑技术

221 第十一章 车马

231 第十二章 饮食

233 粮食

235 肉食

238 糖

239 饮品

243 第十三章 衣饰

245 头衣

254 服饰

264 鞋袜

267 第十四章 什物

269 起居用具

278 农具

281 烹饪器具

284 饮食用具

293 出版说明

第一章

天文



在上古时代,人们把自然看得很神秘,认为整个宇宙有一个至高无上的主宰,就是帝或上帝。在上古文献里,天和帝常常成为同义词。古人又认为各种自然现象都有它的主持者,于是把它们人格化了,并赋予一定的名字,例如风师谓之飞廉,雨师谓之箕翳(屏翳),云师谓之丰隆,日御谓之羲和,月御谓之望舒(这里是举例性质,见《广雅·释天》)等等,就是这种观念的反映。这些带有神话色彩的名字,为古代作家所沿用,成了古典诗歌辞赋中的辞藻,这是一方面。另一方面,我国是世界上最早进入农耕生活的国家之一,农业生产要求有准确的农事季节,所以古人观测天象非常精勤,这就促进了古代天文知识的发展。根据现有可信的史料来看,殷商时代的甲骨刻辞早就有了某些星名和日食、月食的记载,《尚书》《诗经》《春秋》《左传》《国语》《尔雅》等书有许多关于星宿的叙述和丰富的天象记录,《史记》有《天官书》,《汉书》有《天文志》。我们可以说远在汉代我国的天文知识就已经相当丰富了。

古人的天文知识也相当普及。明末清初的学者顾炎武说:

三代以上,人人皆知天文。“七月流火”,农夫之辞也。“三星在户”,妇人之语也。“月离于毕”,戍卒之作也。“龙尾伏辰”,儿童之谣

也。后世文人学士，有问之而茫然不知者矣。

---

见《日知录》卷三十“天文”条。“七月流火”见《诗经·豳风·七月》，“三星在户”见《诗经·唐风·绸缪》，“月离于毕”见《诗经·小雅·渐渐之石》，“龙尾伏辰”见《左传·僖公五年》。

---

我们现在学习古代汉语当然不是系统学习我国古代的天文学，但是了解古书中一些常见的天文基本概念，对于提高阅读古书能力无疑是有帮助的。现在就七政、二十八宿四象、三垣、十二次、分野等分别加以叙述。

## 七政

古人把日月和金木水火土五星合起来称为七政或七曜。金木水火土五星是古人实际观测到的五个行星，它们又合起来称为五纬。

金星古曰明星，又名太白，因为它光色银白，亮度特强。《诗经》“子兴视夜，明星有烂”（《诗经·郑风·女曰鸡鸣》），“昏以为期，明星煌煌”（《诗经·陈风·东门之杨》），都是指金星说的。金星黎明见于东方叫启明，黄昏见于西方叫长庚，所以《诗经》说“东有启明，西有长庚”（《诗经·小雅·大东》）。

木星古名岁星，迺称为岁。古人认为岁星十二年绕天一周，每年行经一个特定的星空区域，并据以纪年。（下文谈到十二次和纪年法时还要回到这一点上来。）

水星一名辰星，火星古名荧惑，土星古名镇星或填星。值得注意的是，先秦古籍中谈到天象时所说的水并不是指行星中的水星，而是指恒星中的定星（营室，即室宿，主要是飞马座的 $\alpha$ 、 $\beta$ 二星），《左传·庄公二十九年》“水昏正而栽”，就是一个例子。

所说的火也并不是指行星中的火星，而是指恒星中的大火，《诗经》“七月流火”，就是一个例子。

---

大火即心宿，特指心宿二，即天蝎座 $\alpha$ 星。《史记·天官书》所说的火，才是指火星（荧惑）。

---

补订：

金木水火土五行星，古籍中多用别名，如《史记·天官书》：“月蚀岁星，其宿地，饥若亡。荧惑也乱，填星也下犯上，太白也彊（强）国以战败，辰星也女乱。”

金星黎明见于东方叫启明，黄昏见于西方叫长庚，见于唐诗，如刘禹锡《途中早发》：“中庭望启明，促促事晨征。”李白《答王十二寒夜独酌有怀》：“孤月沧浪河汉清，北斗错落长庚明。”又李商隐《无题四首》其三：“归去横塘晓，华星送宝鞍。”张少博《雪夜观象阙待漏》：“北斗横斜汉，东方落曙星。”“华星”“曙星”即金星。

《诗经·七月》：“七月流火。”王力《古代汉语》注释：“流，向下行。火，星宿名，或称‘大火’，就是‘心宿’。周时夏历六月黄昏时候，心宿出现于南方，方向最正，位置最高。到了七月，就偏西向下了。”

## 二十八宿四象

古人观测日月五星的运行是以恒星为背景的,这是因为古人觉得恒星相互间的位置恒久不变,可以利用它们做标志来说明日月五星运行所到的位置。经过长期的观测,古人先后选择了黄道、赤道附近的二十八个星宿作为“坐标”,称为二十八星宿。

---

黄道是古人想象的太阳周年运行的轨道。地球沿着自己的轨道围绕太阳公转,从地球轨道不同的位置看太阳,则太阳在天球上的投影的位置也不相同。这种视位置的移动叫作太阳的视运动,太阳周年视运动的轨迹就是黄道。这里所说的赤道不是指地球赤道,而是天球赤道,即地球赤道在天球上的投影。星宿这个概念不是指一颗一颗的星星,而是表示邻近的若干个星的集合。古人把比较靠近的若干个星假想地联系起来,给以一个特殊的名称,如毕、参、箕、斗等等,后世又名星官。

---



清乾隆 金嵌珍珠天球仪

二十八宿即：

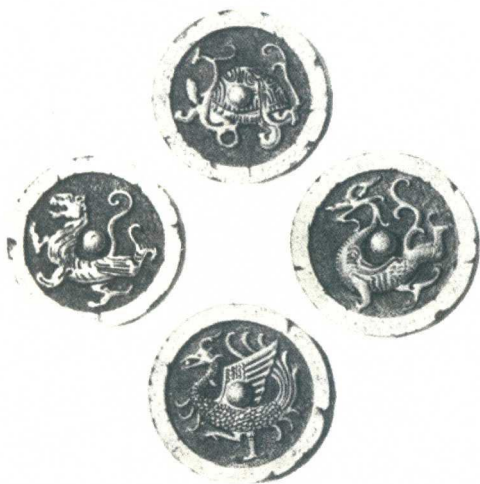
东方苍龙七宿 角亢氐(dī)房心尾箕

北方玄武七宿 斗牛女虚危室壁

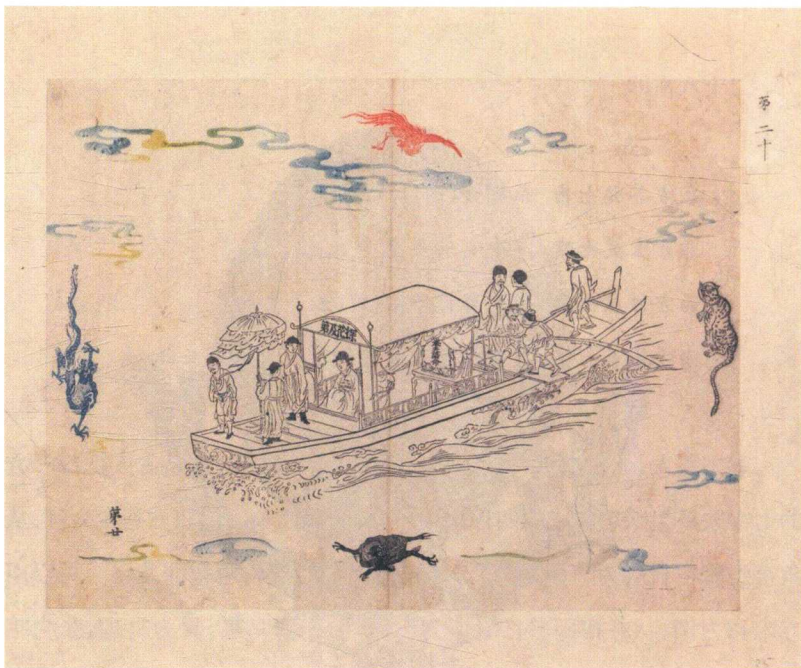
西方白虎七宿 奎娄胃昂毕嘴(zī)参

南方朱雀七宿 井鬼柳星张翼轸(zhěn)

东方苍龙、北方玄武(龟蛇)、西方白虎、南方朱雀,这是古人把每一方的七宿联系起来想象成的四种动物形象,叫作四象。以东方苍龙为例,从角宿到箕宿看成为一条龙,角像龙角,氐房像龙身,尾宿即龙尾。再以南方朱雀为例,从井宿到轸宿看成为一只鸟,柳为鸟嘴,星为鸟颈,张为喙(sù),翼为羽翮(hé)。这和外国古代把某些星座想象成为某些动物的形象(如大熊、狮子、天蝎等)很相类似。



西汉 青龙、白虎、朱雀、玄武四神瓦当



明 闵齐伋《会真六幻》图以青龙、白虎、朱雀、玄武表示东西南北四方

上文说过，古人以恒星为背景来观测日月五星的运行，而二十八宿都是恒星。了解到这一点，那么古书上所说的“月离于毕”“荧惑守心”“太白食昴”这一类关于天象的话就不难懂了。

“月离于毕”意思是月亮附丽于毕宿(离,丽也);“荧惑守心”是说火星居于心宿;“太白食昴”是说金星遮蔽住昴宿。如此而已。苏轼在《前赤壁赋》里写道:“少焉,月出于东山之上,徘徊于斗牛之间。”也是用的二十八宿坐标法。

---

《尚书·洪范》伪孔传:“月经于箕则多风,离于毕则多雨。”“荧惑守心”见《论衡·变虚篇》,“太白食昴”见邹阳《狱中上梁王书》。

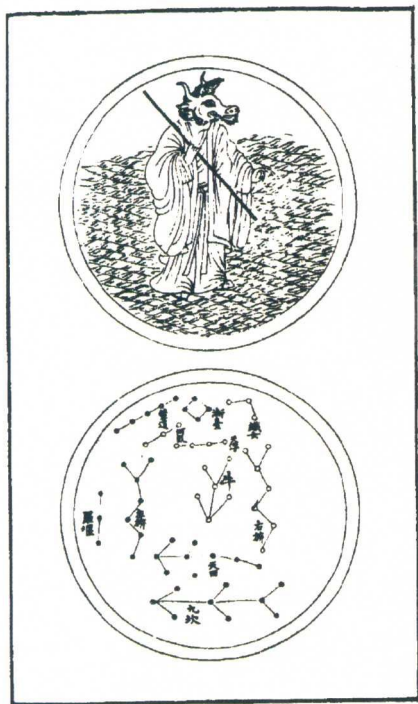
---

补订：

《晋书·张华传》记载，东吴尚未平时，斗牛之间常有紫气，道术者都认为东吴正强盛，不可图谋平定，唯独张华以为不然。等到东吴平定之后，紫气愈明。张华听说豫章人雷焕精通纬象，于是邀雷焕共宿。二人夜登楼仰观天象，雷焕说：“我观察很久了，唯独斗牛之间颇有异气。”张华问道：“这是什么祥瑞？”雷焕说：“这是宝剑的精气，照射于天。”张华问道：“宝剑在何郡？”雷焕说：“在豫章丰城。”于是张华补雷焕为丰城令。雷焕到县，掘牢狱屋基，入地四丈余，得一石函，光气非常，里面有双剑，一名龙泉，一名太阿。这天晚上，斗牛间的紫气再也看不见了。

二十八宿不仅是观测日月五星位置的坐标，其中有些星宿还是古人测定岁时季节的观测对象。例如在上古时代，人们认为初昏时参宿在正南方就是春季正月，心宿在正南方就是夏季五月，等等。（这是就当时的天象说的。《夏小正》：“正月初昏参中，五月初昏大火中。”）

古人对于二十八宿是很熟悉的，有些星宿由于星象特殊，引人注目，成了古典诗歌描述的对象。《诗经》“维南有箕，不可以簸扬；维北有斗，不可以挹酒浆”



明 程君房《程氏墨苑》卷二《牛宿图》