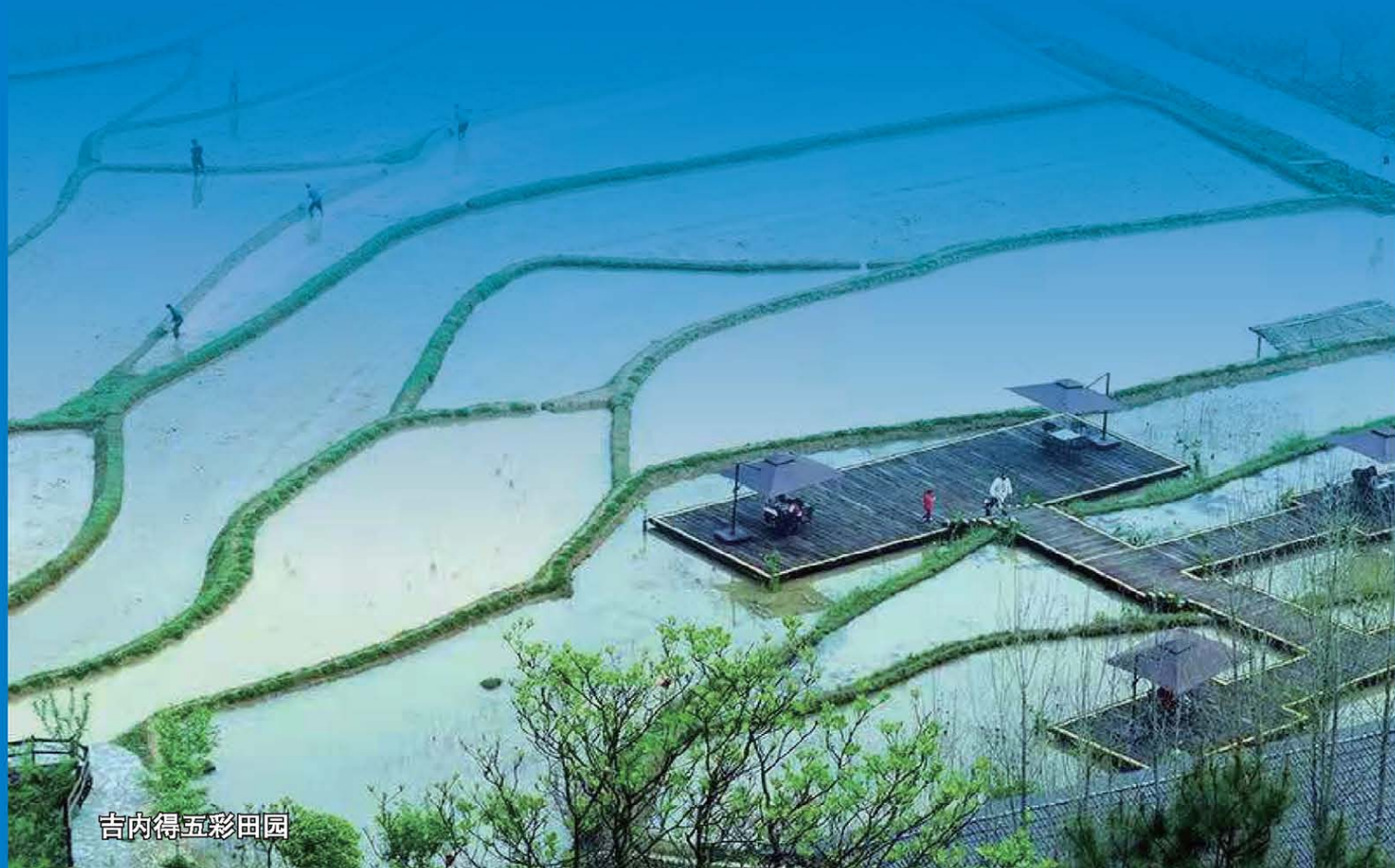


2020

萍乡年鉴

萍乡市人民政府 主办
萍乡市史志工作办公室 编纂




吉内得五彩田园

 江西科学技术出版社

萍乡年鉴

2020

萍乡市人民政府 主办
萍乡市史志工作办公室 编纂

 江西科学技术出版社

图书在版编目 (CIP) 数据

萍乡年鉴 . 2020 / 萍乡市史志工作办公室编纂 . --
南昌 : 江西科学技术出版社 , 2020.11
ISBN 978-7-5390-7565-5

I . ①萍… II . ①萍… III . ①萍乡 — 2020 — 年鉴
IV . ① Z525.63

中国版本图书馆 CIP 数据核字 (2020) 第 196538 号

国际互联网 (Internet) 地址 :
<http://www.jxkjcs.com>
选题序号 : ZK2020203
图书代码 : B20336-101

萍乡年鉴 . 2020

萍乡市史志工作办公室 编纂

出版 江西科学技术出版社
发行
社址 南昌市蓼洲街 2 号附 1 号
邮编 : 330009 电话 : (0791) 86624275 86610326 (传真)
印刷 湖南省越来越好印务有限公司
经销 各地新华书店
开本 889mm × 1194mm 1/16
字数 726 千字
印张 24 彩页 152P 插页 2P
版次 2020 年 11 月第 1 版 2020 年 11 月第 1 次印刷
书号 ISBN 978-7-5390-7565-5
定价 240.00 元

赣版权登字 -03-2020-385

版权所有, 侵权必究

(赣科版图书凡属印装错误, 可向承印厂调换。电话 : 13378011110)

《萍乡年鉴》编辑委员会

主任委员：廖 鸿

副主任委员：李昌清 周海波

委 员：杨维建 周争红 陈水香 李继庆 李芳清
何高梅 刘志高 黄镇萍 刘 铸 汤雪林
刘 波 李昌清（上栗） 龚云华 陈为真

《萍乡年鉴》编辑部

主 编：李昌清

副主编：陈为真 罗晓安

编 辑：姚 萍

彩页宣传：黄兴伟

编 务：赖爱荣 文中友 丁绍清 周培群 易文浩
刘 影 彭白云 彭 坚 肖冬萍 杨伟萍

编辑说明

一、《萍乡年鉴》是萍乡市人民政府主办的综合年鉴，由《萍乡年鉴》编辑委员会编辑，萍乡市史志办承办，稿件由中央、省驻萍单位，市直各单位、各县区和编辑室及有关单位提供。

二、《萍乡年鉴》以马克思列宁主义、毛泽东思想、邓小平理论、“三个代表”重要思想、科学发展观、习近平新时代中国特色社会主义思想为指导，逐年记录萍乡经济建设和社会发展的基本情况，每年出版一卷，为加快萍乡发展服务。

三、本年鉴为萍乡市级地方综合年鉴，着重记载 2019 年萍乡发生的事情。

四、本年鉴基本内容分为综合情况、动态信息和辅助资料 3 大部分。综合情况设特载、大事记、萍乡概况 3 个栏目。动态信息设中国共产党萍乡市委员会、萍乡市人民代表大会、萍乡市人民政府、政协萍乡市委员会、纪委监委、民主党派·工商联、群众团体、军事、法治、应急管理、环境保护·气象、农业农村、工业、园区建设、城乡建设、城市管理、交通运输、信息产业、旅游、商贸、市政府驻外机构、非公有制经济、经济监督管理、财政·税收、金融、保险·证券、教育、科学技术、文化·体育、史志·档案、新闻媒体·广播影视、卫生健康、民政、退役军人事务管理、劳动和社会保障、县区概况、人物 37 个栏目。辅助资料设统计资料、附录、索引 3 个栏目。

五、本年鉴内容层次设置是为了方便分类编辑和读者系统阅读，并不反映严格的科学分类体系，机关、企事业单位等排序和层次并不表示其地位和规模。所载新当选的市领导和市直机关、县区及中央、省驻萍单位领导人截至 2019 年 12 月 31 日，并录在所属内容之后，便于系统查阅。

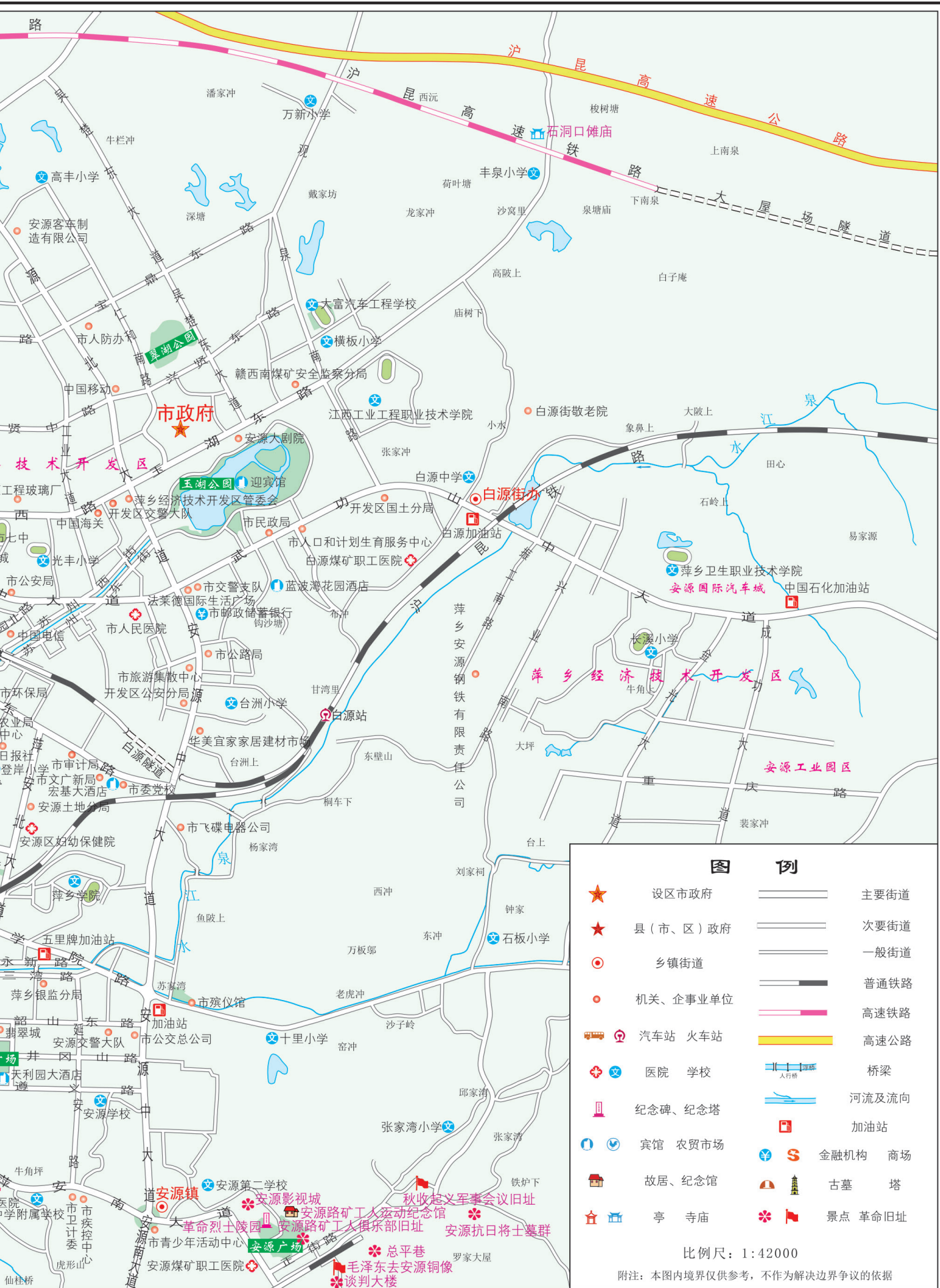
六、本年鉴数据计量单位遵从各单位的实际工作需求，并不严格使用标准计量单位。其中，1 斤 = 0.5 千克 = 500 克，1 公斤 = 1 千克 = 1000 克，1 公里 = 1 千米 = 1000 米，1 平方公里 = 1 平方千米 = 1000000 平方米，1 亩 = 1/15 公顷 = 10000 / 15 平方米 ≈ 666.67 平方米。

七、《萍乡年鉴》得到全市上下和社会各界的大力支持和帮助，在此谨表谢意。因经验不足和条件有限，难免有疏漏和不完善之处，敬请广大读者见谅，并予以指正。

萍乡市城区图



审图号：赣S（2019）093号



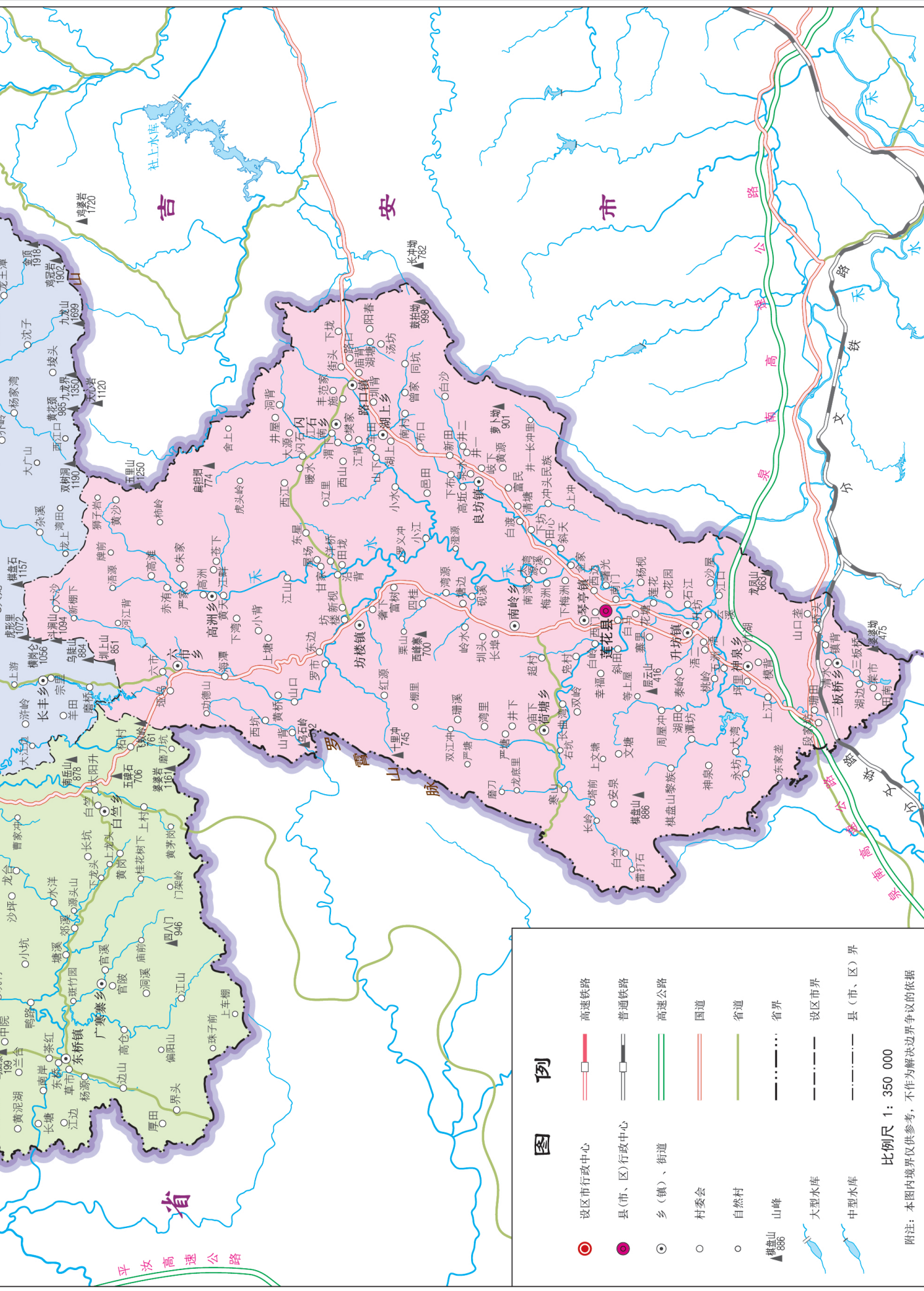


图 例

●	设区市中心	—	高速铁路
●	县(市、区)行政中心	—	普通铁路
○	乡(镇)、街道	—	高速公路
○	村委会	—	国道
○	自然村	—	省道
▲	山峰	— · — ·	省界
▲	大型水库	- - -	设区市界
▲	中型水库	- · - ·	县(市、区)界

比例尺 1: 350 000

附注：本图内境界仅供参考，不作为解决边界争议的依据

目 录

特 载

在市委十二届八次全体（扩大）会议上关于市委常委会工作的报告	1
政府工作报告	6

大事记

1 月	16
2 月	16
3 月	16
4 月	16
5 月	17
6 月	18
7 月	18
8 月	18
9 月	18
10 月	18
11 月	19
12 月	19

萍乡概况

建制沿革	20
地理位置	20
历史沿革	20
行政区划	20
2019 年人口发展状况	20
人口计划完成情况	20

出生孩次构成情况	20
土地资源、矿产资源	21
自然地理概况	21
土地资源	21
土壤类别及分布特点	21
矿产资源	21
矿产资源调查评价及勘查情况	22
矿产资源开发利用现状	22
矿产资源总体形势	23
主要矿产资源供需形势及其影响	23
矿产资源保证程度分析	23
水资源	23
植物资源 野生动物资源	24
植物资源	24
野生动物资源	24
旅游资源	24
2019 年气象概况	25
2019 年国民经济和社会发展统计公报	25
综合	26
农业	27
工业和建筑业	27
固定资产投资	28
国内贸易	29
对外经济	30
交通、邮电和旅游	30
金融和保险业	31
教育和科学技术	31
文化、卫生和体育	31

人民生活和社会保障.....31
 资源、环境与安全生产.....32

中国共产党萍乡市委员会

概 述.....33
市委重要会议.....36
 中共萍乡市委十二届六次全体会议.....36
 中共萍乡市委十二届七次全体会议.....37
 中共萍乡市委十二届八次全体会议.....37
 中共萍乡市委常委会会议.....38
重要决策.....43
 坚持农业农村优先发展做好“三农”工作.....43
 建立市人民政府向市人大常委会报告国有资产管理
 情况制度.....43
 全面实施预算绩效管理.....43
 实施廉洁萍乡建设战略.....43
 全面深化新时代教师队伍建设改革.....43
 深入推进“五年新跨越”工作.....44
 贯彻落实中长期青年发展规划.....44
 中共萍乡市委领导人.....44
市委办公室工作.....44
 概况.....44
 以文辅政.....44
 信息报送.....45
 督查督办.....45
 办文办会.....45
 值班值守.....45
 民生诉求.....45
 服务保障.....45
 档案行政.....45
 规范性文件清理.....45
 市委办公室领导人.....45
组织工作.....45
 概况.....45
 “不忘初心、牢记使命”主题教育.....46

领导班子和干部队伍建设.....46
 公务员队伍建设.....46
 基层党组织和党员队伍建设.....46
 人才队伍建设.....47
 市委组织部领导人.....47
宣传思想文化工作.....47
 概况.....47
 理论学习.....47
 意识形态工作责任制落实.....47
 对外宣传.....47
 网络管控.....48
 精神文明建设.....48
 文化事业.....48
 立德树人工作.....48
 “感恩奋进”脱贫攻坚大宣讲活动.....48
 万人同唱“我和我的祖国”、同诵“可爱的中国”、同
 贺“中华人民共和国成立 70 周年”等系列庆祝活动
48
 国家公共文化服务体系示范区创建.....49
 市委宣传部长领导人.....49
精神文明建设工作.....49
 概况.....49
 新时代文明实践中心建设.....49
 公民道德建设.....49
 志愿服务制度化建设.....49
 群众化精神文明创建活动.....49
 未成年人思想道德教育建设.....49
 王振美被评第七届全国道德模范.....50
统战工作.....50
 概况.....50
 政治引领.....50
 协商民主.....50
 党外代表人士队伍建设.....50
 非公经济“两个健康”.....50
 民族宗教领域和谐稳定.....51
 统战社团工作.....51
 港澳台侨工作.....51

市委统战部领导人.....	51	对台经贸合作.....	56
政法综治工作	51	对台联络交流.....	56
概况.....	51	对台宣传教育.....	56
社会稳定.....	51	服务台商台胞.....	56
扫黑除恶专项斗争.....	51	市委台湾工作办公室（市政府台湾事务办公室）领导人.....	57
社会治理.....	51	机关党建工作	57
治安环境.....	52	概况.....	57
司法改革.....	52	机关党的政治思想建设.....	57
法建氛围.....	52	机关党的组织建设.....	57
服务经济.....	52	机关党的纪律建设.....	57
政法委机构改革.....	52	机关党的制度建设.....	57
市委政法委领导人.....	52	机关群团工作.....	58
政策研究	52	市直机关工委领导人.....	58
概况.....	52	党校工作	58
重要调研.....	52	概况.....	58
重要文稿.....	52	主体班次.....	58
重大改革.....	53	继续教育.....	58
市委政策研究室领导人.....	53	科学研究.....	58
网络安全和信息化	53	县区党校.....	58
概况.....	53	市委党校（行政学院、社会主义学院）领导人.....	59
网络宣传.....	53	信访工作	59
网络舆论引导.....	53	概况.....	59
网络空间综合治理.....	53	领导办信访.....	60
信息化建设.....	54	化解信访积案.....	60
市委网信办领导人.....	54	“人民满意窗口”创建.....	60
机构编制	54	“最多访一次”改革.....	60
概况.....	54	“访调对接”工作试点.....	60
党政机构改革.....	54	依法分类处理信访诉求.....	60
经济发达镇行政管理体制改革.....	55	市信访局领导人.....	60
乡镇（街道）机构改革.....	55	保密工作	60
综合行政执法体制改革.....	55	概况.....	60
事业单位改革.....	55	保密法制宣传教育.....	60
机构编制管理.....	55	保密监督管理工作.....	61
事业单位登记管理.....	55	市国家保密局领导人.....	61
市委机构编制委员会办公室领导人.....	56	老干部工作	61
对台工作	56	概况.....	61
概况.....	56		

离退休干部思想政治建设.....	61
离退休干部政治生活待遇.....	61
离退休干部作用发挥.....	61
老干部阵地建设.....	62
队伍建设.....	62
市委老干部局领导人.....	62
优化发展环境和提高机关效能工作.....	62
概况.....	62
投诉受理督办.....	62
发展环境优化.....	62
机关效能工作.....	62
中介机构监督管理.....	63
清流在线栏目.....	63
市发展环境和机关效能投诉中心领导人.....	63
接待工作.....	63
概况.....	63
接待工作.....	63
中共萍乡市委萍乡市人民政府接待办公室领导人.....	64
讲师团工作.....	64
概况.....	64
“菜单式”理论宣讲.....	64
专题集中宣讲.....	64
百姓大宣讲.....	65
中共萍乡市委讲师团领导人.....	65

萍乡市人民代表大会

概 述.....	66
重要会议.....	66
市第十五届人民代表大会第四次会议.....	66
市第十五届人大常委会举行第十七至二十三次会议.....	66
选举和任免.....	68
监督工作.....	69
助力打好三大攻坚战.....	69
助力经济高质量发展.....	69
助力保障和改善民生.....	69
促进社会公平公正.....	70
立法工作.....	70

发挥立法引领推动作用.....	70
推动法律法规有效实施.....	70
市人大常委会领导人.....	70
市人大专门委员会、常委会办公室、常委会工作委员会领导人.....	70

萍乡市人民政府

概 述.....	72
重要会议.....	74
市政府全体会议.....	74
市政府全体会议暨上半年全市经济形势分析会.....	75
市政府常务会议.....	75
督查与办理工作.....	78
市人民政府领导人.....	78
市政府办公室工作.....	78
概况.....	78
“五型”政府建设.....	78
专项服务工作.....	79
市人民政府办公室领导人.....	79
人事管理.....	79
概况.....	79
人才队伍建设.....	79
人事制度改革.....	80
市人力资源和社会保障局领导人.....	80
民族宗教工作.....	80
概况.....	80
少数民族经济社会事业.....	80
民族团结进步创建.....	80
宗教整改工作.....	80
依法行政建设.....	81
宗教团体建设.....	81
宗教公益慈善事业.....	81
维护宗教合法权益.....	81
民间信仰事务管理.....	81
市民族宗教事务局领导人.....	81
外事工作.....	81
概况.....	81

推进市委中心工作	92
宣传信息工作	92
专委会工作	92
提案委员会	92
经济委员会	93
教科卫体委员会	93
社会法制港澳台侨委员会（民族和宗教委员会）...	93
文化文史和学习委员会	93
人口资源环境委员会	94
农业和农村委员会	94
政协萍乡市第十三届委员会主席、副主席、秘书长、 副秘书长	94
政协萍乡市委员会办公室、专委会领导人	94

纪委监委

概 述	95
重要会议、重大活动	96
中央政治局常委、中央纪委书记赵乐际莅萍调研并 召开座谈会	96
市纪委十二届四次全会	97
全市扫黑除恶专项斗争推进大会	97
全市领导干部警示教育大会	97
监督检查	97
纠治“四风”监督检查	97
问责不力和问责泛化、简单化问题专项纠治	97
学习宣传贯彻习近平新时代中国特色社会主义思想 情况专项监督检查	97
漠视侵害群众利益问题专项整治工作及中央脱贫攻 坚专项巡视反馈问题整改工作专项督查	97
扶贫领域执纪问责精准度不高问题专项检查	97
廉政文化	97
创新开展廉政文化建设示范点创建	97
积极创作文化作品	98
创新开展廉政文化活动	98
综合工作	98
组织建设	98
宣传教育	98

调查研究	98
信访举报	99
市纪律检查委员会、市监察委员会领导人	99
巡察工作	99
概况	99
巡察工作业务培训班	99
十二届萍乡市委第十一轮巡察工作	99
巡察整改情况督查工作	99
十二届萍乡市委第十二轮巡察工作	99
十二届萍乡市委第十三轮巡察工作	99
市委巡察办、巡察组领导人	100

民主党派 工商联

中国国民党革命委员会萍乡市委员会	101
概况	101
思想政治建设	101
组织建设	101
参政议政	101
社会服务	102
祖国统一工作	102
民革萍乡市委会领导人	102
中国民主同盟萍乡市委员会	102
概况	102
自身建设	102
参政议政	103
社会服务	103
盟员业绩	103
民盟萍乡市委会领导人	103
中国民主建国会萍乡市委员会	104
概况	104
思想建设	104
课题研究	104
思想宣传工作	104
基层组织活动	104
政治协商	104
专题调研	104

概况 117

推进理论武装 117

开展课题研究 118

开展社科宣传 118

夯实工作基础 118

市社联领导人 118

侨联工作 118

概况 118

走访调研 118

联络联谊 118

扶贫助困 118

组织建设 118

市归国华侨联合会领导人 119

红十字会工作 119

概况 119

改革攻坚 119

红十字会业务 119

文化传播 120

志愿队伍 120

市红十字会领导人 120

残疾人联合会工作 120

概况 120

民生工程 120

康复工作 120

教就工作 120

宣文工作 120

组联工作 121

维权工作 121

市残疾人联合会领导人 121

关心下一代工作 121

概况 121

“传承红色基因，争做时代新人”主题教育活动 121

“五老弘扬好家教好家风”系列主题活动 121

“珍爱生命 防止溺水”安全教育主题活动 121

“未成年人保护宣传周”系列活动 121

帮扶帮教等关爱活动 122

市关心下一代工作委员会领导人 122

市个体私营经济协会 122

概况 122

大众创业万众创新 122

政治思想教育 122

个协自身建设 122

市个体私营经济协会领导人 123

市消费者协会 123

概况 123

消费者投诉受理 123

消费者权益宣传 123

“和解对接”工作 123

社会监督 123

农村消协组织网络 124

市消费者协会领导人 124

军 事

萍乡军分区 125

概况 125

练兵备战能力 125

安全稳定基础 125

军地双拥共建 125

作风纪律整肃 125

“功臣之家，荣光之旅”活动 126

“红色战斗故事”演讲比赛 126

冲锋舟操舟骨干集训 126

防汛抗洪应急行动 126

征兵工作 126

萍乡军分区领导人 126

人民防空 126

概况 126

健全法规 126

工程建设 127

依法行政 127

组织指挥 127

宣传教育 127

市人防办市民防局领导人 127