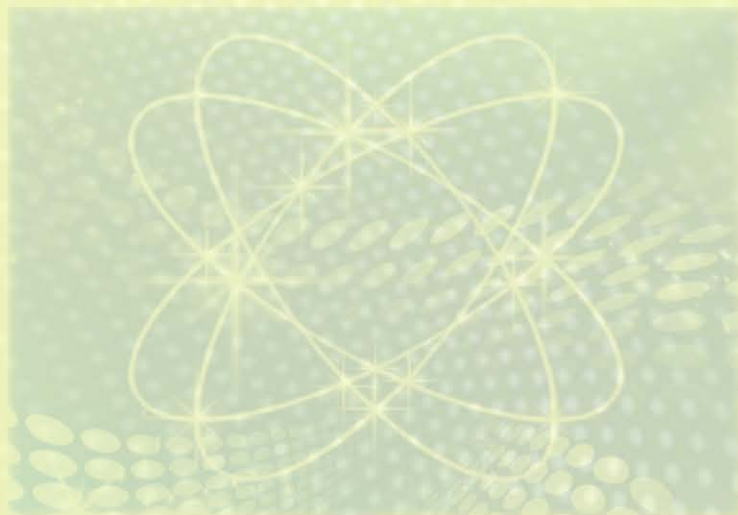


管理类、经济类联考 · 老吕逻辑母题 800 练

(第 8 版)

逐题详解册

吕建刚 主编



北京理工大学出版社

管理类、经济类联考·老吕逻辑母题 800 练
(第 8 版)

逐题详解册

版权专有 侵权必究

图书在版编目 (CIP) 数据

管理类、经济类联考·老吕逻辑母题 800 练/吕建刚
主编. -- 8 版. -- 北京: 北京理工大学出版社, 2022. 5
ISBN 978-7-5763-1287-4

I. ①管… II. ①吕… III. ①逻辑-研究生-入学考试-习题集 IV. ①B81-44

中国版本图书馆 CIP 数据核字 (2022) 第 071240 号

出版发行 / 北京理工大学出版社有限责任公司

社 址 / 北京市海淀区中关村南大街 5 号

邮 编 / 100081

电 话 / (010) 68914775 (总编室)

(010) 82562903 (教材售后服务热线)

(010) 68944723 (其他图书服务热线)

网 址 / <http://www.bitpress.com.cn>

经 销 / 全国各地新华书店

印 刷 / 保定市中画美凯印刷有限公司

开 本 / 787 毫米×1092 毫米 1/16

印 张 / 38

字 数 / 892 千字

版 次 / 2022 年 5 月第 1 版 2022 年 5 月第 1 次印刷

定 价 / 99.80 元 (全两册)

责任编辑 / 多海鹏

文案编辑 / 多海鹏

责任校对 / 周瑞红

责任印制 / 李志强

图书出现印装质量问题, 请拨打售后服务热线, 本社负责调换

目录

逐题详解册

第1部分 秒杀技巧

/ 1

第1章 概念 / 2

- 题型1 定义题 / 2
- 题型2 集合概念与非集合概念 / 2
- 题型3 概念间的关系 / 3
- 题型4 概念的划分问题 / 4

第2章 判断 / 7

第1节 假言判断秒杀技巧 / 7

- 题型5 假言推理 / 7

第2节 联言选言判断秒杀技巧 / 9

- 题型6 联言选言推理 / 9
- 题型7 箭摩根模型 / 11

第3节 简单判断秒杀技巧 / 13

- 题型8 简单判断的对当关系 / 13

第 4 节 负判断秒杀技巧 / 15

- 题型 9 简单判断的负判断 / 15
- 题型 10 假言判断的负判断 / 17

第 3 章 推理 / 19

第 1 节 串联推理秒杀技巧 / 19

- 题型 11 串联推理的基本模型 / 19
- 题型 12 事实假言模型 / 23
- 题型 13 有的串联模型 / 28
- 题型 14 假言事实模型 / 33
- 题型 15 数量假言模型 / 37
- 题型 16 串联推理的矛盾命题 / 40
- 题型 17 隐含三段论与补充条件题 / 42
- 题型 18 推理结构相似题 / 46

第 2 节 综合推理秒杀技巧 / 48

- 题型 19 匹配题 / 48
- 题型 20 选人问题 / 56
- 题型 21 排序问题 / 58
- 题型 22 方位问题 / 61
- 题型 23 数独问题 / 65
- 题型 24 其他综合推理 / 67

第 3 节 真假话推理秒杀技巧 / 69

- 题型 25 真假话问题 / 69

第 4 章 论证 / 75

第 1 节 四大核心题型秒杀技巧：削弱题 / 75

- 题型 26 普通论证的削弱 / 75
- 题型 27 拆桥模型的削弱 / 76
- 题型 28 归纳、类比、演绎的削弱 / 79
- 题型 29 找原因的削弱 / 84
- 题型 30 求因果五法的削弱：求异法 / 88
- 题型 31 求因果五法的削弱：其他方法 / 92
- 题型 32 预测结果的削弱 / 94
- 题型 33 措施目的的削弱 / 97
- 题型 34 统计论证的削弱 / 99

第 2 节 四大核心题型秒杀技巧：支持 / 103

- 题型 35 普通论证的支持 / 103
- 题型 36 搭桥模型的支持 / 105
- 题型 37 归纳、类比、演绎的支持 / 107
- 题型 38 找原因的支持 / 109
- 题型 39 预测结果的支持 / 112
- 题型 40 措施目的的支持 / 114

第 3 节 四大核心题型秒杀技巧：假设题 / 115

- 题型 41 搭桥模型的假设 / 115
- 题型 42 找原因的假设 / 118
- 题型 43 预测结果的假设 / 120
- 题型 44 措施目的的假设 / 121
- 题型 45 统计论证的假设 / 125
- 题型 46 其他论证的假设 / 127

第 4 节 四大核心题型秒杀技巧：解释题 / 128

- 题型 47 解释现象 / 128
- 题型 48 解释数量 / 133

第 5 节 其他题型秒杀技巧 / 134

- 题型 49 推论题 / 134
- 题型 50 论证结构分析题 / 140
- 题型 51 评论论证与反驳方法 / 140
- 题型 52 评论逻辑漏洞 / 142
- 题型 53 判断关键问题 / 143
- 题型 54 争论焦点题 / 144
- 题型 55 论证结构相似题 / 145

 **第2部分 题型训练**/ 147 

- 专项训练 1 概念 / 148
- 专项训练 2 判断 / 152
- 专项训练 3 推理（1） / 161
- 专项训练 4 推理（2） / 173
- 专项训练 5 削弱题 / 185
- 专项训练 6 支持题 / 197
- 专项训练 7 假设题 / 208

- 专项训练 8 解释题 / 218
- 专项训练 9 其他题型 / 226



第3部分 仿真模考

/ 237

- 199 管理类联考逻辑模拟卷 1 / 238
- 199 管理类联考逻辑模拟卷 2 / 250
- 199 管理类联考逻辑模拟卷 3 / 260
- 199 管理类联考逻辑模拟卷 4 / 270
- 396 经济类联考逻辑模拟卷 1 / 281
- 396 经济类联考逻辑模拟卷 2 / 289

第1部分

秒杀技巧



第 1 章 概念

题型 1 定义题

1. B

秒杀思路

第 1 步：找出题干定义的要点并编号。

第 2 步：将选项与定义的要点一一对应。

详细解析

同功器官的定义要点是：①不同生物的某些器官；②功能上相同；③来源与基本结构均不同。

A 项，此项中骨骼、关节和肌肉均是来自人体，不符合要点①。

B 项，符合同功器官的定义。

C 项，两者功能不同，来源相同，不符合要点②和③。

D 项，两者是从共同的祖先进化而来，不符合要点③。

E 项，两者基本结构相同，不符合要点③。

2. C

秒杀思路

第 1 步：找出题干中定义的要点并编号。

第 2 步：将选项与定义的要点一一对应。

详细解析

操作性条件反射的定义要点是：①如果一个反应发生以后继之给予奖励，这一反应就会得到加强；②反之，这个反应的强度就会减少，直至消失。

A 项，不满足操作性条件反射的任意一个定义要点。

B 项，狗是通过学习过程建立了“按铃”和“喂食”之间的联系，属于经典条件反射。

C 项，符合操作性条件反射的定义。

D 项，不满足操作性条件反射的任意一个定义要点。

E 项，有奖励，但是奖励后这一反应并未加强，不满足要点①。

题型 2 集合概念与非集合概念

1. E

题干信息

题干：“世间万物中，人是第一个可宝贵的（指的是人这个群体具备第一宝贵这个性质，故“人”为集合概念）。我是人（指的是“我”是人这个类别中的一个，故“人”为类概念），所以，我是世间万物中第一个可宝贵的。

故题干犯了偷换概念的逻辑错误。

选项详解

A 项，我国的佛教寺庙（集合概念）分布于全国各地，普济寺是我国的佛教寺庙（类概念），偷换概念，与题干的逻辑错误相同。

B 项，现在的独生子女（集合概念）娇生惯养，小王是独生子女（类概念），偷换概念，与题干的逻辑错误相同。

C项,群众(集合概念)是真正的英雄,我是群众(类概念),偷换概念,与题干的逻辑错误相同。
D项,中国人(集合概念)是勤劳的,我是中国人(类概念),偷换概念,与题干的逻辑错误相同。
E项,哺乳动物(类概念)都是胎生的,狗是哺乳动物(类概念),所以,狗是胎生的,未犯逻辑错误,与题干不同。

2. B

【题干信息】

论据:很多科学家的职业行为是为了改善个人状况,对于真理的追求则被置于次要地位。

论点:科学家共同体的行为也是为了改善该共同体的状况,纯粹出于偶然,该共同体才会去追求真理。

【秒杀思路】

题干通过科学家个人的情况,来推断科学家共同体的情况,犯了合成谬误的逻辑错误。

【选项详解】

B项,说明题干误认为个体具有的性质,整体也同样具有,即合成谬误,评价准确。

D项,由多数科学家个体来推断每个科学家的性质,这是由个体推断更大范围的个体,犯了以偏概全的逻辑错误。与题干不符,故此项排除。

E项,由集体的性质推断个体的性质,犯了分解谬误的逻辑错误。排除。

其余两项显然不正确。

3. B

【题干信息】

日本最高法院:中国放弃了对日本国的战争赔偿要求,所以中国人的个人索赔权已被放弃。

【秒杀思路】

日本最高法院误认为整体(中国)不具有的某种属性个体(中国人)也同样不具有。因此题干犯了分解谬误的逻辑错误。

【选项详解】

A项,误认为“个体”所具有的属性,“每个中国人”都具有,犯了以偏概全的逻辑错误,与题干所犯的逻辑谬误不相同。

B项,误认为“高校”所不具有的属性“北京大学的张教授”也同样不具有,犯了分解谬误的逻辑错误,与题干所犯的逻辑谬误相同。

C项,中国奥委会是国际奥委会的成员(描述中国奥委会集体的性质),Y先生是中国奥委会的委员,所以,Y先生是国际奥委会的委员(Y先生这个个体的性质)。可见,题干由集体的性质推出了个体的性质,但由于题干是“不具有”索赔这个性质,而此项是“具有”国际奥委会的委员这个性质,故此项与题干的相似性不如B项。

D项,此项根据“我校运动会”具有全员参加的属性,推出“奥运会”也具有此种属性。但“我校运动会”和“奥运会”并不具备相似性或等同性,因此,此项犯了不当类比的逻辑错误。

E项,中国人(集合概念)是勤劳的,小明是中国人(类概念),可见,此项偷换了集合概念与类概念,此项整体上来看是一个三段论推理,与题干不同。

题型3 概念间的关系

1. B

【详细解析】

因为黑龙江人和北方人是“种属关系”,故北方人一共有4个,其中包含黑龙江人。贵州人不是北方人,故按地域分,恰有5人。

作家可能既是文学评论家,又是教授,也可能每个人的职业都不重合,故按职业分,至少有3人,最多有6人。

若已知职业的至少 3 人, 恰好是 4 个北方人和 1 个贵州人中的 3 个, 则至少有 5 人。
若已知职业的最多 6 人, 和已知地域的 5 人不重合, 则最多有 11 人。
故 B 项正确。

2. C

详细解析

由于日本人和亚洲人是“种属关系”, 故人数最多时, 即为其他几个概念没有重合时, 即:
 $3(\text{足球爱好者}) + 4(\text{亚洲人}) + 5(\text{商人}) = 12(\text{人})$ 。
要想人数最少, 则要重复的元素尽可能多, 又有日本人不经商, 故参加晚会的人数最少为:
 $2(\text{日本人}) + 5(\text{商人}) = 7(\text{人})$ 。其中, 足球爱好者、亚洲人与这 7 人重复。
故参加晚会的人数最多 12 人, 最少 7 人, 即 C 项正确。

3. B

详细解析

广西人和南方人是“种属关系”, 因此题干可以简化为: 3 个南方人, 1 个男士, 2 个 20 岁, 2 个近视, 1 个女士, 1 个北方人, 共 10 个身份, 因为拟录用名单共有 9 人, 所以有两个身份重合为一人。
B 项, 2 个 20 岁的人都是近视眼, 至多只会有 8 人, 不能满足题干要求。
其余各项均能解释。

题型 4 概念的划分问题

1. B

秒杀思路

题干将中华女子学院的学生按照“性别”和“优秀”两个标准进行了两次划分, 故可断定此题属于二次划分模型, 采用九宫格法进行解题。

详细解析

方法一: 大交大 > 小交小。

- ①该校女生比男生多, 即: 女生 > 男生。
 - ②优秀的学生超过了一半, 即: 优秀生 > 非优秀生。
- 故: 优秀女生 > 不优秀男生。

方法二: 九宫格法。

设优秀女生为 a 人, 不优秀女生为 b 人, 优秀男生为 c 人, 不优秀男生为 d 人, 如表 1-1 所示:

表 1-1

性别 \ 成绩	成绩	优秀	不优秀
	女生	a	b
男生	c	d	

由①可知, $a + b > c + d$ 。

由②可知, $a + c > b + d$ 。

两式相加得: $2a + b + c > 2d + b + c$, 化简可得: $a > d$ 。

即: 优秀女生 > 不优秀男生。故 B 项正确。

2. C

秒杀思路

题干将“120名正式代表”按照“性别”和“区域”两个标准进行了两次划分，故可断定该题属于二次划分模型，采用九宫格法进行解题。

详细解析

根据题干可得以下九宫格(表 1-2)：

表 1-2 人

代表(120人)	男性代表(75人)	女性代表[120-75=45(人)]
中国[120-55=65(人)]	a	b
非洲(55人)	c	d

又由于中国男性代表共 35 人，即 $a=35$ ，故有：

I 项，非洲男性代表人数 $c=75-a=75-35=40$ (人)。

II 项，中国女性代表人数 $b=65-a=65-35=30$ (人)。

III 项，非洲女性代表人数 $d=55-c=55-40=15$ (人)。

综上，正确答案为 C 项。

3. A

秒杀思路

题干将“1 000 名优秀人才”按照“引进的方式”“学科种类”“学位”三个标准进行了三次划分，故可断定该题属于三次划分模型，可采用双九宫格法或者剩余法进行解题。

详细解析

方法一：双九宫格法。

根据题干已知信息可得以下两表(表 1-3 和表 1-4)：

表 1-3 人

管理类人才(361人)	博士	非博士
国内	a	b
国外	c	d

表 1-4 人

非管理类人才(639人)	博士	非博士(250人)
国内	x	y
国外(206人)	z	w

故有：

非管理类博士人才： $639-250=389$ (人)。

非管理国内人才： $639-206=433$ (人)。

补充进表格，可得表 1-5：

表 1-5 人

非管理类人才(639人)	博士(389人)	非博士(250人)
国内(433人)	x	y
国外(206人)	z	w

国内引进的具有博士学位的 252 人, 即: $a+x=252$, 则 $a=252-x$ 。

由于 $z+w=206$, 故 z 的最大值为 206, 此时 x 的最小值为 $389-206=183$ 。

此时 a 取到最大值, 为 $252-x=252-183=69$ 。

国内引进的具有博士学位的管理类人才少于 70 人。

方法二: 剩余法。

根据题干已知信息 1 可得 1-6:

表 1-6

	国内博士	国内非博士	国外博士	国外非博士
管理类	a	b	c	d
非管理类	x	y	z	w

根据题干数据可得:

管理类人才 361 人, 非管理类不具有博士学位的人才 250 人, 国外引进的非管理类人才 206 人, 国内引进的具有博士学位的 252 人。

①式: 管理类人才+非管理类不具有博士学位的人才+国外引进的非管理类人才+国内引进的具有博士学位的人才 = $(a+b+c+d)+(y+w)+(z+w)+(a+x)=361+250+206+252=1\ 069$ (人)。

②式: 总人数 = $a+b+c+d+x+y+z+w=1\ 000$ (人)。

由①-②可得: $a+w=69$ 。故 a 的最大值是 69, 一定小于 70, 正确答案为 A 项。

4. D

秒杀思路

题干中涉及“恋爱”, 这是典型的男女配对问题, 属于两两配对模型, 采用九宫格法进行解题。

详细解析

设和本校男生恋爱的人中, 本校女生为 a 人, 非本校女生为 b 人; 和非本校男生恋爱的人中, 本校女生为 c 人, 非本校女生为 d 人。

根据题意, 可得表 1-7:

表 1-7

	女生	本校女生	非本校女生
男生			
本校男生		a	b
非本校男生		c	d

已知本校女生比本校男生多 200 人, 故有: $(a+c)-(b+d)=a-d=200$ (人)。

I 项, 显然不成立。

II 项, 由“ $a-d=200$ ”可知, $a>d$, 即在和本校学生恋爱的非本校人中, 男生多于女生。故此项成立。

III 项, 由“ $(a+c)-(b+d)=200$ ”, 可知 $a+c>b+d$, 即在和本校学生恋爱的人中, 男生多于女生。故此项成立。

第2章 判断

第1节 假言判断秒杀技巧

题型5 假言推理

1. E

详细
解析

第1步：画箭头。

题干：① \neg 完美人格 \rightarrow \neg 脱颖而出。

第2步：逆否。

题干的逆否命题为：②脱颖而出 \rightarrow 完美人格。

第3步：找答案。

A项，完美人格 \leftarrow 脱颖而出，等价于②，符合题干。

B项，脱颖而出 \rightarrow 完美人格，等价于②，符合题干。

C项， \neg (脱颖而出 \wedge 人格不完美) $=\neg$ 脱颖而出 \vee 完美人格 $=$ 脱颖而出 \rightarrow 完美人格，等价于②，符合题干。

D项， \neg 完美人格 \rightarrow \neg 脱颖而出，等价于①，符合题干。

E项，完美人格 \rightarrow 脱颖而出，根据箭头指向原则、②可知，“完美人格”后无箭头指向，故此项不符合题干。

2. C

详细
解析

第1步：画箭头。

题干：①办好公司 \rightarrow 至少一件事情比别人好(做得最好)。

第2步：逆否。

题干的逆否命题为：② \neg 至少一件事情比别人好(即，所有事都不是最好) \rightarrow 办不好公司。

第3步：找答案。

A项，在市场竞争中站稳脚跟(办好公司) \rightarrow 至少一件事情做得最好，与①相同。

B项，所有事都不是最好 \rightarrow 在市场竞争中败下阵来(办不好公司)，与②相同。

C项，至少一件事做得最好 \rightarrow 获得巨额利润。由①可知“至少一件事情做得最好”后无箭头指向，故不能“必然”推出它一定能获得巨额利润。故此项不接近题干的意思。

D项， \neg 至少在一件事情上做得最好 \rightarrow 它就不能在市场竞争中获得成功(办不好公司)，与②相同。

E项，由①可知“至少一件事情做得最好”后无箭头指向，故公司是“有可能”失败的，符合题干。

3. E

详细
解析

第1步：画箭头。

题干：

①不苟且 \leftarrow 有品位。

- ②不霸道 \leftarrow 有道德。
- ③不掠夺 \leftarrow 有永续的生命。

第 2 步：逆否。

题干的逆否命题为：

- ④苟且 \rightarrow 无品位。
- ⑤霸道 \rightarrow 无道德。
- ⑥掠夺 \rightarrow 不会有永续的生命。

第 3 步：找答案。

- A 项，苟且 \rightarrow 无品位，等价于④，符合题干。
- B 项，霸道 \rightarrow 无道德，等价于⑤，符合题干。
- C 项，掠夺 \rightarrow 不会有永续的生命，等价于⑥，符合题干。
- D 项，有道德 \rightarrow 不霸道，等价于②，符合题干。
- E 项，无道德 \rightarrow 霸道 \wedge 苟且，根据箭头指向原则、②可知，“无道德”后无箭头指向，故此项不符合题干。

4. C

详细
解析

第 1 步：画箭头。

题干：① \neg 自信 \rightarrow 输。

第 2 步：逆否。

题干的逆否命题为：② \neg 输 \rightarrow 自信。

第 3 步：找答案。

- A 项， \neg 输 \rightarrow 赢， \neg 赢 \rightarrow 输，根据箭头指向原则、②可知，“ \neg 输”没有箭头指向“赢”，故此项不符合题干。
- B 项，自信 \rightarrow 赢，根据箭头指向原则、②可知，“自信”后无箭头指向，故此项不符合题干。
- C 项， \neg 输 \rightarrow 自信，等价于②，符合题干。
- D 项， \neg 自信 \rightarrow \neg 输，根据①可知，此项不符合题干。
- E 项，自信 \rightarrow 赢，根据箭头指向原则、②可知：“自信”后无箭头指向，故此项不符合题干。

5. C

详细
解析

第 1 步：画箭头。

教授：① \neg 不是纯金制成的 \rightarrow 不能将它举过头顶并随意挥舞；可简写为：实心纯金 \rightarrow 不能举过。

第 2 步：逆否。

教授的逆否命题为：②能举过 \rightarrow \neg 实心纯金。

等价于：③能举过 \rightarrow \neg 实心 \vee \neg 纯金。

等价于：④能举过 \rightarrow 空心 \vee \neg 纯金。

第 3 步：找答案。

- A 项，由④知，能举过不一定是空心的，故此项不符合教授的意思。
- B 项，纯金 \rightarrow 实心，教授的话不直接涉及“纯金”与“实心”的关系，故此项不符合教授的意思。
- C 项，实心纯金 \rightarrow 不能举过，等价于①，符合教授的意思。
- D 项， \neg 实心纯金 \rightarrow 能举过；由箭头指向原则，根据②可知，“ \neg 实心纯金奖杯”后无箭头

指向，故此项不符合教授的意思。

E项，纯金 \rightarrow 空心，教授的话不直接涉及“纯金”与“空心”的关系，故此项不符合教授的意思。

6. B

详细
解析

第1步：画箭头。

题干：①己所不欲 \rightarrow 勿施于人。

第2步：逆否。

题干的逆否命题为：②施于人 \rightarrow 己所欲。

第3步：找答案。

A项，己所欲 \leftarrow 施于人，等价于②，符合题干。

B项，己所欲 \rightarrow 施于人，根据箭头指向原则、②可知，“己所欲”后无箭头指向，故此项不符合题干。

C项，己所不欲 \rightarrow 不施于人，等价于①，符合题干。

D项，施于人 \rightarrow 己所欲，等价于②，符合题干。

E项，己所不欲 \rightarrow 不施于人，等价于①，符合题干。

第2节 联言选言判断秒杀技巧

题型6 联言选言推理

1. E

题干
信息

题干：并非本届世界服装节既成功又节俭，即： $\neg(\text{成功} \wedge \text{节俭}) = (\neg \text{成功} \vee \neg \text{节俭}) = (\text{节俭} \rightarrow \neg \text{成功})$ 。

选项
详解

A项，成功 \wedge \neg 不节俭，与题干的意思不同。

B项，节俭 \wedge \neg 不成功，与题干的意思不同。

C项， \neg 节俭 \wedge \neg 不成功，与题干的意思不同。

D项， \neg 节俭 \rightarrow 成功，与题干的意思不同。

E项，节俭 \rightarrow \neg 成功，与题干的意思相同。

2. E

秒杀
思路

小白的采访情况只有三种可能：采访到0个人、1个人、2个人。根据小白的回答，可知他否定了“2个人”和“0个人”这两种可能，故他采访到了1个人。即E项正确。

详细
解析

①并非两个都采访到了： $\neg(\text{陈} \wedge \text{王})$ ，等价于： $\neg \text{陈} \vee \neg \text{王}$ ，即二人至少有一个没采访到。

②并非一个也没采访到：即 $\neg(\neg \text{陈} \wedge \neg \text{王})$ ，等价于： $\text{陈} \vee \text{王}$ ，即二人至少采访到了一个。故可知，小白采访到了一位，没有采访到另外一位，即E项正确。

3. E

题干
信息

①张珊：喜欢绿茶 \wedge 喜欢咖啡。

②张珊的朋友： $\neg(\text{喜欢绿茶} \wedge \text{喜欢咖啡}) = \neg \text{喜欢绿茶} \vee \neg \text{喜欢咖啡}$ 。

③张珊的朋友：都喜欢红茶。

选项
详解

- A 项, 题干未提及张珊是否喜欢红茶, 故此项有可能为真。
 B 项, 由②知, 有可能张珊的朋友都不喜欢绿茶, 但是喜欢咖啡, 故此项有可能为真。
 C 项, 由②、③知, 此项有可能为真。
 D 项, 由②知, 存在两者都不喜欢的可能, 故此项有可能为真。
 E 项, 由①、②知, 张珊喜欢喝的饮料, 他的朋友不会都喜欢喝。故此项不可能为真。

4. D

题干
信息

东哥: 现现 \vee 昊然, 可知现现和昊然两人中, 聘用且仅聘用一位。

选项
详解

- A 项, 现现和昊然两人中, 聘用且仅聘用一位, 故如果聘用现现, 就不聘用昊然, 为真。
 B 项, 现现 \vee 昊然, 为真。
 C 项, 现现和昊然两人中, 聘用且仅聘用一位, 故如果不聘用现现, 则一定聘用昊然, 为真。
 D 项, 东哥对于两位代言人, 只是给了一个客观评价, 并没有给出倾向聘用哪一位, 故 D 项不正确。
 E 项, 现现和昊然两人中, 聘用且仅聘用一位, 故不能同时聘用两人, 为真。

5. A

题干
信息

题干有两种断定:

- ①推至更小的轨道 \vee 逐出太阳系, 可简写为: 推 \vee 逐。
 ②推至更小的轨道 \vee 逐出太阳系, 可简写为: 推 \vee 逐。

秒杀
思路

题干中的两个已知条件和所有选项均涉及两个判断: 是否推至更小的轨道、是否逐出太阳系。故此题可看作双判断模型, 可使用对当关系法或真值表法。

详细
解析

方法一: 对当关系法。

①推 \vee 逐, 有两种可能: 推真逐假, 推假逐真。这两种可能均可以使“推 \vee 逐”为真。即, 若①为真, 则②也为真(即①和②为推理关系), 与题干“两种断定只有一种为真”矛盾, 故①为假, ②为真。

由①为假可推出: $\neg(\text{推} \vee \text{逐}) = (\text{推} \wedge \text{逐}) \vee (\neg \text{推} \wedge \neg \text{逐})$ 。

又由于②为真, 故必有: 推 \wedge 逐。

方法二: 真值表法(如表 2-1 所示)。

表 2-1

判断 情况	推	逐	①推 \vee 逐	②推 \vee 逐
情况 1	√	√	×	√
情况 2	√	×	√	√
情况 3	×	√	√	√
情况 4	×	×	×	×

可见, 只有在情况 1 发生时, 判断①、②满足一真一假。故必有: 推 \wedge 逐。

6. D

题干
信息

- 甲: \neg 效率 \rightarrow 公平, 等价于: 效率 \vee 公平。
 乙: 效率 \wedge 公平。