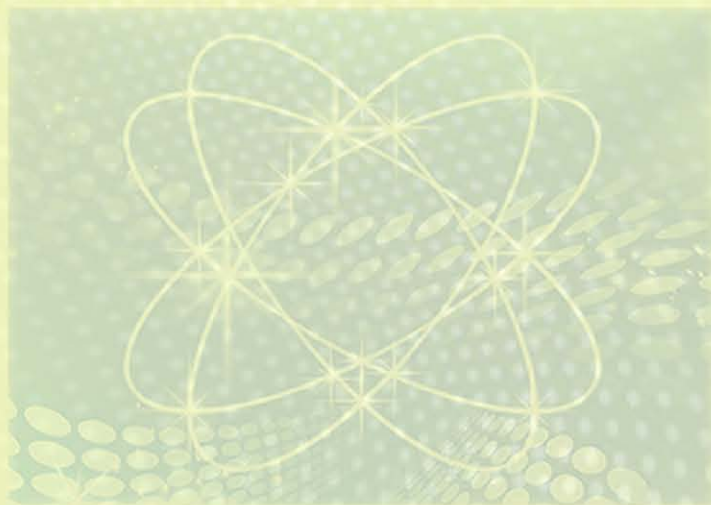


MBA MPA MPAcc MEM
管理类与经济类综合能力逻辑25讲

郭子仪 主编



北京理工大学出版社

版权专有 侵权必究

图书在版编目 (CIP) 数据

MBA MPA MPAcc MEM 管理类与经济类综合能力逻辑 25
讲 / 郭子仪主编. — 北京 : 北京理工大学出版社,
2022.4

ISBN 978-7-5763-1193-8

I. ① M… II. ① 郭… III. ① 逻辑 - 研究生 - 入学考
试 - 自学参考资料 IV. ① B81

中国版本图书馆 CIP 数据核字 (2022) 第 050904 号

出版发行 / 北京理工大学出版社有限责任公司

社 址 / 北京市海淀区中关村南大街 5 号

邮 编 / 100081

电 话 / (010) 68914775 (总编室)
(010) 82562903 (教材售后服务热线)
(010) 68944723 (其他图书服务热线)

网 址 / <http://www.bitpress.com.cn>

经 销 / 全国各地新华书店

印 刷 / 天津市新科印刷有限公司

开 本 / 787 毫米 × 1092 毫米 1/16

印 张 / 17

字 数 / 424 千字

版 次 / 2022 年 4 月第 1 版 2022 年 4 月第 1 次印刷

定 价 / 49.80 元

责任编辑 / 申玉琴

文案编辑 / 申玉琴

责任校对 / 王雅静

责任印制 / 李志强

图书出现印装质量问题, 请拨打售后服务热线, 本社负责调换

前言

一提起逻辑学,很多人就觉得这是一门高深的学问,是哲学家所研究的内容。而管理类综合能力考试和经济类综合能力考试要考查这一类知识,有人就认为:“哲学家要研究的东西,在中学、大学里都没学过,我一个普通人是学不会的!”还有人死咬着大纲里的表述,“综合能力考试的逻辑推理部分不考查逻辑学的专业知识”,然后认定逻辑科目考查的就是阅读理解,不需要学习相应的知识。事实上,对于逻辑科目的备考,这两种认识都是有所偏颇的。

这个时代,是一个经济和信息高速发展的时代,但是伴随着经济高速发展、信息多渠道化,我们的思维发展是否能跟上时代的节奏呢?我们是否具备独立思考的能力,而不是盲目地对网络、所谓的权威痴迷,甚至膜拜,将思想的自由拱手相让?逻辑学恰恰就是一门引领我们修正和完善思维的科学,缜密的思维也是各大高校遴选优质生源的标准之一。

逻辑学是老实人的学问,也是聪明人的学问。

它排斥凌空蹈虚,云山雾罩,胡搅蛮缠;

它倡导脚踏实地,清楚明白,步步为营。

逻辑要求从清晰的概念和问题出发,提出明确的观点,给出可以接受的理由,进行有效的推理,建构有说服力的论证,然后仔细审查推理和论证中的各个要素,看它们究竟能否成立。如果某些地方有误,就需要考虑如何改进。

综合能力考试中逻辑推理部分的学习要讲程序、讲方法、讲规则、讲条理。这样做表面上看起来慢,但由于每一步都走得坚实可靠,最后的效果反而是显著且保险的。

在撰稿的过程中,我以多年的教学经验为依托,充分研究了考生备考学习曲线的特点:先讲解必须掌握的、能提高做题效率的基础知识点,再配以相应的习题训练,以期考生能完成知识点和题目之间的匹配;继而延伸到真题中,大家掌握知识点在真题中的考查特点和考查要求,做到融会贯通、举一反三,准确、高效地解题。在常年教学第一线的实践中,我发现,考生备考的特点是“一听就会,一做就废”,为什么会出现这样的问题呢?究其根源有两点:第一,基础知识掌握得不够牢固;第二,在学习过程中,大多数人都是学完一个知识点马上做对应的练习题,知识点和题目匹配度过高,弱化了考生自己挖掘考点的能力。本书针对考生备考过程中存在的常见问题,在每章的知识点学完之后,会配以适当的基础练习题。练习题不仅仅是对前面所学知识的重复,还融合了对相近知识的考查,来帮助考生提升定位题目中的考点的能力,这对备考是大有裨益的。

纵观历年真题,大家应该对所谓的“相逢的题目还会再相逢”有深深的体会。试卷中有相当比

例的逻辑题目都能在之前的真题中找到影子,那么,对于这类题目出题思路的熟识,将会大大减少备考的时间成本。所以在学完本书之后,备考的重心就要放在研读真题上。与本书配套的真题书,既可以帮助大家以题带练,又能够达到专项突破的目标。相信大家利用好了这本书,会让备考如虎添翼。

我们要提高备考的效率,决不能一味觉得下苦功就能取得成效。事实上,不讲求效率的笨鸟先飞、苦飞,只能是不知所踪! 要解决备考过程中的痛点方可一飞冲天,备考的路上,我们在一起!

郭子仪

目 录

考试大纲介绍	001
超前学	004
第一部分 形式逻辑	013
第一章 概念、划分和定义	015
第 1 讲:概念	015
第 2 讲:划分	023
第 3 讲:定义	026
第二章 对当关系	032
第 4 讲:性质命题及其对当关系	032
第 5 讲:模态命题及其对当关系	041
第三章 复合命题及其推理	048
第 6 讲:复合命题之联言命题和选言命题	048
第 7 讲:复合命题之假言命题	055
第四章 形式逻辑中的其他考点	084
第 8 讲:关系命题	084
第 9 讲:三段论	087
第 10 讲:逻辑的三大基本规律	098
第二部分 论证推理	105
第五章 论证推理的结构和方法	107
第 11 讲:论证推理的结构	107
第 12 讲:归纳和类比	108
第 13 讲:因果联系	116
第 14 讲:论证推理的切入点及题型	124
第六章 论证推理的题型	134
第 15 讲:假设	134
第 16 讲:支持	152
第 17 讲:削弱	166

第 18 讲:解释	196
第 19 讲:评价	203
第 20 讲:对话辩论	216
第 21 讲:语意预设及言语理解	220
第三部分 分析推理	223
第七章 分析推理的技巧和题型	225
第 22 讲:分析推理之排序(排队题)	230
第 23 讲:分析推理之对应	240
第 24 讲:分析推理之分组	251
第 25 讲:分析推理之数字陷阱	261

考试大纲介绍

● 管理类综合能力（199）逻辑部分考试大纲

考试性质

综合能力考试是为高等院校和科研院所招收管理类专业学位^①硕士研究生而设置的具有选拔性质的全国招生考试科目，其目的是科学、公平、有效地测试考生是否具备攻读专业学位所必需的基本素质、一般能力和培养潜能，评价的标准是高等学校本科毕业生所能达到的及格或及格以上水平，以利于各高等院校和科研院所在专业上择优选拔，确保专业学位硕士研究生的招生质量。

考查目标

- (1) 具有运用数学基础知识、基本方法分析和解决问题的能力。
- (2) 具有较强的分析、推理、论证等逻辑思维能力。
- (3) 具有较强的文字材料理解能力、分析能力以及书面表达能力。

试卷满分及考试时间

试卷满分为 200 分，考试时间为 180 分钟。

答题方式

答题方式为闭卷、笔试，不允许使用计算器。

试卷内容与题型结构

综合能力试卷包含数学基础、逻辑推理、写作。

- (1) 数学基础 75 分，有以下两种题型：问题求解 15 小题，每小题 3 分，共 45 分；条件充分性判断 10 小题，每小题 3 分，共 30 分。
- (2) 逻辑推理 30 小题，每小题 2 分，共 60 分。
- (3) 写作 2 小题，其中论证有效性分析 30 分，论说文 35 分，共 65 分。

考查内容（逻辑推理）

综合能力考试中的逻辑推理部分主要考查考生对各种信息的理解、分析和综合，以及相应的判断、推理、论证等逻辑思维能力，不考查逻辑学的专业知识。试题题材涉及自然、社会和人文等各个领域，但不考查相关领域的专业知识。

^① 主要包括 MBA、MPA、MPAcc、MEM、MTA 等专业学位。

试题涉及的内容主要包括：

(1) 概念

概念的种类、概念之间的关系、定义、划分。

(2) 判断

判断的种类、判断之间的关系。

(3) 推理

演绎推理、归纳推理、类比推理、综合推理。

(4) 论证

论证方式分析、论证评价（加强、削弱、解释、其他）、谬误识别（混淆概念、转移论题、自相矛盾、模棱两可、不当类比、以偏概全、其他谬误）。

●经济类综合能力（396）逻辑部分大纲

考试性质

经济类综合能力考试是为高等院校和科研院所招收金融硕士、应用统计硕士、税务硕士、国际商务硕士、保险硕士和资产评估硕士而设置的具有选拔性质的全国招生考试科目，其目的是科学、公平、有效地测试考生是否具备攻读相关专业学位所必需的基本素质、一般能力和培养潜能，评价的标准是高等学校本科毕业生所能达到的及格或及格以上水平，以利于各高等院校和科研院所所在专业上择优选拔，确保专业学位硕士研究生的招生质量。

考查目标

- (1) 具有运用数学基础知识、基本方法分析和解决问题的能力。
- (2) 具有较强的逻辑分析和推理论证能力。
- (3) 具有较强的文字材料理解能力和书面表达能力。

试卷满分及考试时间

试卷满分为 150 分，考试时间为 180 分钟。

答题方式

答题方式为闭卷、笔试，不允许使用计算器。

试卷内容与题型结构

试卷包含数学基础、逻辑推理、写作。

- (1) 数学基础：35 小题，每小题 2 分，共 70 分。
- (2) 逻辑推理：20 小题，每小题 2 分，共 40 分。
- (3) 写作：2 小题，其中论证有效性分析 20 分，论说文 20 分，共 40 分。

考查内容（逻辑推理）

综合能力考试中的逻辑推理部分主要考查考生对各种信息的理解、分析、综合和判断，并进行相应的推理、论证、比较、评价等逻辑思维能力。试题内容涉及自然、社会的各个领域，但不考查相关领域的专业知识，也不考查逻辑学的专业知识。

试题涉及的内容主要包括：

（1）概念

概念的种类、概念之间的关系、定义、划分。

（2）判断

判断的种类、判断之间的关系。

（3）推理

演绎推理、归纳推理、类比推理、综合推理。

（4）论证

论证方式分析、论证评价（加强、削弱、解释、其他）、谬误识别（混淆概念、转移论题、自相矛盾、模棱两可、不当类比、以偏概全、其他谬误）。

超前学

教学目的

备考三部曲——考什么（考点分析）、怎么考（题型分析）、怎么办（解题技巧）。

逻辑推理部分能否成功拿到高分与解题技巧是否得当有很大关系。在实际考试中，概念是否掌握不重要，解题技巧是第一。解题思路的训练是考前准备的突破口。由于逻辑题目考查得很灵活，解题技巧、解题思路必须从逻辑的实质出发，找准定位点和突破口，快速得出答案。

逻辑只考查思维能力，不考查逻辑原理。逻辑科目复习成功的标志是快速、准确地解题。初次接触逻辑科目的考生在训练时，不要注重速度，而要力求把解题思路吃透，达到以一题知百题、触类旁通的效果；有一定基础的考生则要求每小时完成五十道题，达到以更高标准实战练兵的目的。

要抓住本质，掌握“破”字诀窍，你需要做到以下几点：

- (1) 加深对逻辑实质的理解。
- (2) 掌握应试的阅读方法（绝对不是阅读能力）。
- (3) 掌握快速解题的方法（绝对不是逻辑能力）。
- (4) 不必追求百分之百的正确率。

逻辑部分的备考策略

逻辑推理包括三方面内容：形式逻辑、论证推理和分析推理。这三部分内容在学习方法和解题技巧方面具有一定的区别。

1. 形式逻辑

形式逻辑通常是追求一种普遍的、不受条件限制的、绝对正确的命题。简而言之，就是只重形式，不涉及内容。换句话说，只要形式一致，不管内容有多大的差别，实质都是一样的。

例如：张三要么是个好人，要么是个坏人。

小明要么考研，要么找工作。

这一部分的题目由于考点较为固定，对考生来说，是最容易得分的。只要能够准确识别考点，判断逻辑特征，掌握基本规律，再加上适当的训练，都会达成不错的学习效果，起到以不变应万变的作用。

掌握这类题目的三个关键点：

- (1) 熟悉各类考点的判别依据，能够准确定位考点。
- (2) 熟悉不同逻辑表述方式之间的变换，熟练化简题干。
- (3) 能够识别题目特征，不能只阅读文字，了解问题信息，而要养成透过现象认知考查本质的逻辑思维习惯。

下面用几个例题来具体说明。

例 1 某宿舍的钱财总是遭窃，宿管阿姨找到了四个犯罪嫌疑人甲、乙、丙、丁。但是没有谁会承认是自己偷的。甲说：我不是罪犯。乙说：丁是罪犯。丙说：乙是罪犯。丁说：我不是罪犯。一个目击者爆料，四人中只有一个人说的是真话。宿管阿姨花了一秒钟时间，抓出了真正的罪犯。你能确定谁是真正的罪犯吗？

【解析】 题目信息化简如下：

甲： \neg 甲。乙：丁。丙：乙。丁： \neg 丁。乙、丁的回答互为矛盾关系，必有一真，必有一假。因此，矛盾之外的两个命题都是假命题。因为甲说了假话，因此，甲是罪犯。

【答案】 甲是罪犯。

例 2 莎士比亚在《威尼斯商人》里说，有一位品貌出众的富家姑娘叫鲍西亚，许多王孙公子为之倾倒，但她遵循已故父亲的遗嘱，必须猜匣为婚。鲍西亚身边有金、银、铅三只匣子，其中只有一只匣子里放着她的肖像。这三只匣子上面各刻着一句话：金匣子上刻了“肖像不在此匣中”；银匣子上刻了“肖像在金匣中”；铅匣子上刻了“肖像不在此匣中”。这三句话中只有一句是真话。谁能根据这些情况猜中放肖像的匣子，她就嫁给谁。

如果谁能准确地运用逻辑思维，那他就是漂亮贤淑的鲍西亚的夫婿了。

【解析】 题干信息化简如下：

金： \neg 金。银：金。铅： \neg 铅。金匣子和银匣子上的话互为矛盾关系，必有一真，必有一假。矛盾之外的铅匣子上的话是假命题，因此肖像在铅匣子里。

【答案】 肖像在铅匣子里。

例 3 某大学有位女教师默默资助一个偏远山区的贫困家庭长达 15 年。记者多方打听，发现做好事者是该大学传媒学院甲、乙、丙、丁、戊 5 位教师中的一位。在接受采访时，5 位老师都很谦虚，他们是这么对记者说的：

甲：这件事是乙做的。

乙：是丙做了这件事。

丙：我并没有做这件事。

丁：是甲做的。

戊：如果甲没有做，则丁也不会做。

记者后来得知，上述 5 位老师中只有一人说的话符合真实情况。

根据以上信息，可以得出做这件好事的人是：

A. 甲。 B. 乙。 C. 丙。 D. 丁。 E. 戊。

【解析】 题干信息化简如下：

甲：乙。乙：丙。丙： \neg 丙。丁：甲。戊： \neg 甲 \rightarrow \neg 丁。乙、丙的话互为矛盾关系，必有一真，必有一假。因此，甲、丁、戊说的都是假话。由戊说假话可得， \neg 甲 \wedge 丁。

【答案】 D。

敲黑板

在形式逻辑的学习中，只要掌握了形式逻辑的基本规则，弄清题目的考查要点，做题的方法还是比较固定的。因此，形式逻辑的备考重点是掌握其基本规则。

2. 论证推理

这部分有削弱、加强、假设、支持、解释、评价几大类题型。其实这些题目的难点在于命题者有意设计带有迷惑性的文字内容，命题形式比较多变。但是，事实上它们考查的知识点是相对固定的，也就是说“万变不离其宗”，还是那些题目，只是换了命题背景而已。这些题目考查的逻辑思路往往并不复杂，只要养成构建逻辑主干而不是单纯阅读文字的做题习惯，在做题的时候能透过文字表面去思考和理解出题的套路，就能事半功倍、举一反三，迅速提高成绩。

如何提高论证推理类题目的备考效率？——做题加思考。

首先，提升逻辑思维能力是最基础，也是最关键的一步。通过高效的阅读，提炼题干信息，构建题干的论证结构，做到题型和考点之间的一一对应。其次，熟悉每一类题目的解题对策。再次，不要为了做题而做题，而要明确分析题目在考查什么，每一个选项是如何设计的，更需要明确严重干扰项的设计方式，以期举一反三。最后，对于历年真题，要能够做到准确分析考点，构建题干逻辑主干，分析正确选项、干扰项，吃透题目，总结题目，得出举一反三的经验。

在这个过程中，我们要形成“做题—思考—总结—做题”的学习闭环，最为忌讳的是“跟着感觉走，紧抓着蒙的手”，更要杜绝“自动脑补”和“想当然”这些问题的出现。

通过真题，可见一斑。

例 4 某组研究人员报告说，与心跳速度每分钟低于 58 次的人相比，心跳速度每分钟超过 78 次者心脏病发作或者发生其他心血管问题的概率高出 39%，死于这类疾病的风险高出 77%，其整体死亡率高出 65%。研究人员指出，长期心跳过速导致了心血管疾病。

以下哪项如果为真，最能对该研究人员的观点提出质疑？

- A. 在老年人中，长期心跳过速的超过 39%。
- B. 在老年人中，长期心跳过速的不到 39%。
- C. 相比老年人，年轻人生命力旺盛，心跳较快。
- D. 各种心血管疾病影响身体的血液循环机能，导致心跳过速。
- E. 野外奔跑的兔子心跳很快，但很少发现它们患心血管疾病。

【解析】 选项 A 和选项 B 仅仅说明了老年人中长期心跳过速者的比例，但是没有说明长期心跳过速和患心血管疾病之间的关系，没有削弱作用，排除。选项 C 仅仅说明为什么年轻人心跳较快，也没有说明长期心跳过速和患心血管疾病之间的关系，没有削弱作用，排除。选项 D 证明是各种心血管疾病导致心跳过速。选项 D 如果为真，说明题干的研究人员倒置了因果。因果倒置是最能削弱题干表述的方式之一，入选。选项 E 用野外奔跑的兔子做论据，但是兔子的情况是否和人类相同呢？题目没有涉及，故属于无关选项，排除。

【答案】 D。

例 5 人们通常认为，幸福能够增进健康、有利于长寿，而不幸福则是健康状况不佳的直接原因。但最近有研究人员对 3 000 多人的生活状况进行调查后发现，幸福或不幸福并不意味着死亡的风险会相应地变得更低或更高。他们由此指出，疾病可能会导致不幸福，但不幸福本身并不会对健康状况造成损害。

以下哪项如果为真，最能质疑上述研究人员的论证？

- A. 幸福是个体的一种心理体验，要求被调查对象准确断定其幸福程度有一定的难度。
- B. 有些高寿老人的人生经历较为坎坷，他们有时过得并不幸福。
- C. 有些患有重大疾病的人乐观向上，积极与疾病抗争，他们的幸福感比较高。
- D. 人的死亡风险低并不意味着健康状况好，死亡风险高也不意味着健康状况差。
- E. 少数个体死亡风险的高低难以进行准确评估。

【解析】选项 A 指出“准确断定其幸福程度有一定的难度”，对题干有一定的削弱作用，但是没有明确“不幸福”和“健康状况”之间的关系。选项 B 用特例来说明“不幸福也能长寿”，对题干有一定的削弱作用，但是基于特例的削弱作用有限，排除。选项 C 证明有些健康状况不好的人也很幸福，削弱作用有限，排除。选项 D 指出“人的死亡风险低并不意味着健康状况好，死亡风险高也不意味着健康状况差”，题干论证中的论据是“死亡的风险”，结论是“健康状况”，很显然，题干的论证假设了“死亡风险的高低意味着健康状况的好坏”。D 项如果为真，则说明这一假设不成立，因此，该项有力地质疑了题干的论证，入选。选项 E 中有“少数”一词，削弱力度弱，排除。

【答案】 D。

•• 做题要领

削弱的方法有很多种，如削弱结论、削弱论证方法、削弱论据等，本题所采用的方法是削弱题目的隐含前提，使得题目论证的结论无法得出。

例 6 近年来，越来越多的机器人被用于在战场上执行侦察、运输、拆弹等任务，甚至将来冲锋陷阵的都不再是人，而是形形色色的机器人。人类战争正在经历自核武器诞生以来最深刻的革命。有专家据此分析指出，机器人战争技术的出现可以使人类远离危险，更安全、更有效率地实现战争目标。

以下哪项如果为真，最能质疑上述专家的观点？

- A. 现代人类掌控机器人，但未来机器人可能会掌控人类。
- B. 机器人战争技术有助于摆脱以往大规模杀戮的血腥模式，从而让现代战争变得更为人道。
- C. 掌握机器人战争技术的国家为数不多，将来战争的发生更为频繁也更为血腥。
- D. 因不同国家之间军事科技实力的差距，机器人战争技术只会让部分国家远离危险。
- E. 全球化时代的机器人战争技术要消耗更多资源，破坏生态环境。

【解析】本题要构建题目逻辑主干。专家的观点：机器人战争技术的出现可以使人类远离危险，更安全、更有效率地实现战争目标。最有效的削弱思路是指出，机器人战争技术的出现未必会使得人类远离危险。

选项 A 为无关选项，排除。选项 B 是对题目中专家观点的加强，排除。选项 C 指出，将来战争的发生更为频繁也更为血腥，证明机器人战争技术的出现未必会使得人类远离危险，可以削弱题目中专家的观点，入选。选项 D 所涉及的信息指出“机器人战争技术只会让部分国家远离危险”，有一定的削弱作用，但是表达不严谨，按照选项的说法，只是有一部分国家能远离危险，那可能还有一部分国家不能远离危险，削弱程度不强，排除。选项 E 指出机器人战争技术要消耗更多资源，破坏生态环境（有恶果），但是这和题干专家的观点无关，排除。

【答案】C。

敲黑板

从上述例题中，我们不难看出，解论证推理题的关键不在于弄清题干的具体内容，而在于抓住题干论证的逻辑主干，再根据题目要求完成选择。也可以说，解论证推理题最重要的步骤是构建逻辑结构。

3. 分析推理

分析推理题型的难度并不大，但是每年考生都视其为洪水猛兽。究其原因，主要是考生对这一类题目的熟练程度不够，尤其是对有众多复杂信息题干的提炼能力不足。在同时给出众多条件，且条件之间的关联性往往隐藏在一定的逻辑关系和表述下时，其并不容易被发现。考生在分析题目的过程中纠结太多，浪费了大量的时间，这才是考生得分不高的主要原因。分析推理题目的难度范围非常灵活，题目既可以非常难，也可以非常简单。截至目前，所有关于分析推理的真题，其出题思路还是比较简单和固定的。所以，对于这一类题目，我们要有意识地根据题目特点识别解题方法，适度做练习，提高做题速度。

7~8 题基于以下题干：

江海大学的校园美食节开幕了，某女生宿舍有 5 人积极报名参加此次活动，她们的姓名分别为金粲、木心、水仙、火珊、土润。举办方要求，每位报名者只做一道菜品参加评比，但需自备食材。限于条件，该宿舍所备食材仅有 5 种：金针菇、木耳、水蜜桃、火腿和土豆。要求每种食材只能有 2 人选用，每人又只能选用 2 种食材，并且每人所选食材名称的第一个字与自己的姓氏均不相同。

已知：

- (1) 如果金粲选水蜜桃，则水仙不选金针菇；
- (2) 如果木心选金针菇或土豆，则她也须选木耳；
- (3) 如果火珊选水蜜桃，则她也须选木耳和土豆；
- (4) 如果木心选火腿，则火珊不选金针菇。

例 7 根据上述信息，可以得出以下哪项？

- | | |
|-----------------|----------------|
| A. 木心选用水蜜桃、土豆。 | B. 水仙选用金针菇、火腿。 |
| C. 土润选用金针菇、水蜜桃。 | D. 火珊选用木耳、水蜜桃。 |
| E. 金粲选用木耳、土豆。 | |

【解析】①条件(2)“如果木心选金针菇或土豆，则她也须选木耳”等价于“木心选金针菇

V 木心选土豆→木心选木耳”，而根据题意木心不能选木耳，所以可以得出结论，木心不选金针菇和土豆，那么木心选水蜜桃和火腿。

②根据条件(3)，火珊选水蜜桃→火珊选木耳∧火珊选土豆，但是由“每人只能选用2种食材”可知，火珊不选水蜜桃。

③根据条件(4)“如果木心选火腿，则火珊不选金针菇”，那么金针菇只能由水仙和土润选。

④根据条件(1)“如果金粲选水蜜桃，则水仙不选金针菇”等价于“水仙选金针菇→金粲不选水蜜桃”，得出“金粲不选水蜜桃”，从而可知，土润选水蜜桃。

⑤由火珊不选金针菇、水蜜桃、火腿，可知火珊选木耳、土豆。

相关信息列表如下：

姓名 \ 食材	金针菇	木耳	水蜜桃	火腿	土豆
金粲	×		×④		
木心	×	×	√①	√①	×①
水仙	√③		×		
火珊	×③	√⑤	×②	×	√⑤
土润	√③		√④		×

综合上述信息，可以得出土润选用金针菇、水蜜桃，选项C入选。

【答案】C。

例8 如果水仙选用土豆，则可以得出以下哪项？

- A. 木心选用金针菇、水蜜桃。 B. 金粲选用木耳、火腿。
C. 火珊选用金针菇、土豆。 D. 水仙选用木耳、土豆。
E. 土润选用水蜜桃、火腿。

【解析】题干化简如下：

①本题补充条件为，水仙选用土豆，根据补充条件可知，金粲不选土豆；

②由①可知，金粲选用木耳、火腿。

组合关系如下表所示：

姓名 \ 食材	金针菇	木耳	水蜜桃	火腿	土豆
金粲	×	√②	×	√②	×①
木心	×	×	√	√	×
水仙	√	×	×	×	√①
火珊	×	√	×	×	√
土润	√	×	√	×	×

根据上表可知，选项B符合，入选。

【答案】B。

敲黑板

在选择的同时一定要记得排除错误选项，这种题目是比较高频的考点，一定要熟练掌握其解题方法。

例 9 某地人才招聘保洁、物业、网管、销售等 4 种岗位的从业者，有甲、乙、丙、丁 4 位年轻人前来应聘。事后得知，每人只选择一种岗位应聘，且每种岗位都有其中一人应聘。另外，还知道：

- (1) 如果丁应聘网管岗位，那么甲应聘物业岗位；
- (2) 如果乙不应聘保洁岗位，那么甲应聘保洁且丙应聘销售岗位；
- (3) 如果乙应聘保洁岗位，那么丙应聘销售岗位，丁也应聘保洁岗位。

根据以上陈述，可以得出以下哪项？

- A. 丁应聘销售岗位。 B. 甲应聘物业岗位。 C. 乙应聘网管岗位。
D. 甲应聘网管岗位。 E. 丙应聘保洁岗位。

【解析】 第一步：结合题干信息“每人只选择一种岗位应聘，且每种岗位都有其中一人应聘”和条件（3）可知，乙不应聘保洁岗位。

第二步：将上一步结果代入条件（2）可得，甲应聘保洁岗位且丙应聘销售岗位。

第三步：将“甲应聘保洁岗位”代入条件（1），根据逆否规则可得，丁不应聘网管岗位。

综上可知：甲应聘保洁岗位，乙应聘网管岗位，丙应聘销售岗位，丁应聘物业岗位。

【答案】 C。

做题要领

在严谨的一一对应题中，找到解题关键点很重要，类似条件（3）的句子往往是突破口，这在真题中出现过多次，考生要格外注意。

例 10 某大学读书会开展“一月一书”活动。读书会成员甲、乙、丙、丁、戊 5 人在《论语》《史记》《唐诗三百首》《奥德赛》《资本论》中各选一本阅读，互不重复。已知：

- (1) 甲爱读历史，会在《史记》和《奥德赛》中挑一本；
- (2) 乙和丁只爱读中国古代经典，但现在都没有读诗的心情；
- (3) 如果乙选《论语》，则戊选《史记》。

事实上，各人都选了自己喜爱的书目。

根据上述信息，可以得出以下哪项？

- A. 甲选《史记》。 B. 乙选《奥德赛》。 C. 丙选《唐诗三百首》。
D. 丁选《论语》。 E. 戊选《资本论》。

【解析】 第一步：根据条件（2）可知，乙和丁只在《论语》和《史记》中选一个，所以，戊一定不会选《史记》。

第二步：将“戊一定不会选《史记》”代入条件（3）可得，乙不选《论语》，进一步推出，

乙只能选《史记》，丁只能选《论语》。

【答案】D。

•• 做题要领

从题干相对确定的信息入手解题。

•• 敲黑板

看了分析推理的题目，大家最大的感触应该是，分析推理的题目只要掌握了正确的方法，就可以迅速找到解题突破口，所以，分析推理题目的复习重点在于掌握解题技巧。

总之，形式逻辑学规则，论证推理建结构，分析推理找技巧，记住这几点就能够掌握每一个部分的学习方法。

● 备考贴士

在备考的过程中，经常有考生很困惑：“为什么做了那么多题目，正确率依然上不去？”“如果不考虑时间成本，每道题目经过深思熟虑，倒是可以保证准确率，但是考试的时候怎么办？稍微提高一下做题的速度，错题数量就开始噌噌往上涨！”那么我们如何解决这个困局呢？

在备考过程中要提高备考效率，有以下几点需要注意：

一、不要迷信题海战术，盲目刷题，应该先了解考查思路。通过学习，体会考查要点，掌握解题思路。

大多数考生都是第一次接触逻辑这个科目，在备考过程中，大家会盲目地认为，题目做多了正确率自然就提高了。但事实绝不是这样！如果只反复刷题，大家就一直都是在自己熟悉的范围内机械地重复，对真正提高做题水平没有实质性帮助。逻辑备考的重点在于掌握考点，洞悉出题思路，“400道题做一遍不如100道题做四遍”。需要提醒的是，大家在做题时，不能仅关注这道题目的考点，要体会相同考点是如何以不同的文字形式表现出来的。在复习时，要弄清楚每道题的考点，做到举一反三。

这本教材中的每个知识点都配有相应的精讲视频，在此推荐大家先看视频再看书，然后再做题，这才是最有效的备考方式。

二、一定要高度重视历年真题，在吃透真题之后再选择高质量的模拟题进行练习。

综合能力考试中的逻辑部分考查的是逻辑思维能力，相对独立于各种专业知识，也就是说，相关逻辑理论与知识点掌握得多，逻辑思维能力不一定就强，关键是要强化逻辑思维能力，强化逻辑思维能力最有效的办法就是适当做一些相关的练习，在练习过程中，逐步找到解题的感觉。这种“解题的感觉”即所谓的“题感”。逻辑过关的标准就是，考生做完一套题后可以知道自己得了多少分，选一道题有充分的理由，知道自己选的答案一定是正确的，并且知道被排除的选项为什么不能选，这就说明考生有了“题感”。拥有“题感”是逻辑推理突破高分的真正秘诀。

那么“题感”的获得应该通过练习哪些题目而得到呢？

逻辑真题的数量有2000余道，包括600多道综合能力考试题目，再加上10月在职综合能