

普通高等教育风景园林专业系列教材

风景园林设计构成

LAND SCAPE ARCHI TECTURE

主 编 蒲天村

副主编 李铭昊 廖雪兰 雍建华

主 审 鲁 琳



重庆大学出版社

普通高等教育风景园林专业系列教材

风景园林设计构成

主 编 蒲天村
副主编 李铭昊 廖雪兰 雍建华
参 编 欧红瑜 周 莲 黄学渊
何 娟 周 斌
主 审 鲁 琳

重庆大学出版社

内 容 提 要

《风景园林设计构成》是一本涵盖平面构成、色彩构成、立体构成这三大构成的综合性教材,主要针对风景园林、环境艺术设计等专业的学生。

教材从构成的基本理论入手,从风景园林专业视角进行编写,强调三大构成在园林景观中的应用。全书分为3篇:第1篇平面构成,共5章,第1章平面构成概述、第2章视觉造型元素、第3章平面构成形式美法则、第4章基本形与骨骼、第5章平面构成的基本形式;第2篇色彩构成,共4章,第6章认识色彩、第7章色彩的一般原理、第8章色彩美学、第9章园林设计中的色彩应用;第3篇立体构成,共5章,第10章立体构成概述、第11章要素的构成、第12章立体构成的美学要素、第13章材料与技术、第14章构成形式与表现。全书图文并茂,通俗易懂,实例针对性强;图片丰富,除了学生优秀作业,还包括大量园林实景图片。

该教材还可作为参考书,便于学生及相关读者融会贯通。

图书在版编目(CIP)数据

风景园林设计构成 / 蒲天村主编. -- 重庆:重庆
大学出版社, 2022.6
普通高等教育风景园林专业系列教材
ISBN 978-7-5689-3359-9

I. ①风… II. ①蒲… III. ①园林设计—高等学校—
教材 IV. ①TU986.2

中国版本图书馆 CIP 数据核字(2022)第 106252 号

普通高等教育风景园林专业系列教材 风景园林设计构成

FENGJING YUANLIN SHEJI GOUCHENG

主 编 蒲天村

副主编 李铭昊 廖雪兰 雍建华

主 审 鲁 琳

责任编辑:张 婷 版式设计:张 婷

责任校对:刘志刚 责任印制:赵 晟

*

重庆大学出版社出版发行

出版人:饶帮华

社址:重庆市沙坪坝区大学城西路 21 号

邮编:401331

电话:(023) 88617190 88617185(中小学)

传真:(023) 88617186 88617166

网址:<http://www.cqup.com.cn>

邮箱:fxk@cqup.com.cn (营销中心)

全国新华书店经销

重庆长虹印务有限公司印刷

*

开本:787mm×1092mm 1/16 印张:18.75 字数:482 千

2022 年 6 月第 1 版 2022 年 6 月第 1 次印刷

印数:1—3 000

ISBN 978-7-5689-3359-9 定价:69.00 元

本书如有印刷、装订等质量问题,本社负责调换

版权所有,请勿擅自翻印和用本书

制作各类出版物及配套用书,违者必究

编 委

主 编:蒲天村 四川农业大学

副主编:李铭昊 四川农业大学

廖雪兰 西华师范大学

雍建华 重庆工商大学

参 编:欧红瑜 四川农业大学

周 莲 四川农业大学

黄学渊 四川农业大学

何 娟 四川农业大学

周 斌 四川农业大学

总 序

风景园林学,这门古老而又常新的学科,正以崭新的姿态迎接未来。

“风景园林学”(Landscape Architecture)是规划、设计、保护、建设和管理户外自然和人工环境的学科。其核心内容是户外空间营造,根本使命是协调人与自然之间的环境关系。回顾已经走过的历史,风景园林已持续存在数千年,从史前文明时期的“筑土为坛”“列石为阵”,到 21 世纪的绿色基础设施、都市景观主义和低碳节约型园林,它们都有一个共同的特点,就是与人们对生存环境的质量追求息息相关。无论东西方,都遵循着一个共同规律,当社会经济高速发展之时,就是风景园林大展宏图之日。

今天,随着城市化进程的飞速发展,人们对生存环境的要求也越来越高,不仅注重建筑本身,而且更加关注户外空间的营造。休闲意识的增强和休闲时代的来临,使风景名胜区和旅游度假区保护与开发的矛盾日益加大;滨水地区的开发随着城市形象的提档升级受到越来越多的关注;代表城市需求和城市形象的广场、公园、步行街等城市公共开放空间大量兴建;居住区环境景观设计的要求越来越高;城市道路在满足交通需求的前提下景观功能逐步被强调……这些都明确显示,社会需要风景园林人才。

自 1951 年清华大学与原北京农业大学联合设立“造园组”开始,中国现代风景园林学科已有 59 年的发展历史。据统计,2009 年我国共有 184 个本科专业培养点。但是,由于本学科的专业设置分属工学门类建筑学一级学科下城市规划与设计二级学科的研究方向和农学门类林学一级学科下园林植物与观赏园艺二级学科;同时,本学科的本科名称又分别有园林、风景园林、景观建筑设计、景观学等,加之社会上从事风景园林行业的人员复杂的专业背景,使得人们对这个学科的认知一度呈现出较混乱的局面。

然而,随着社会的进步和发展,学科发展越来越受到高度关注,业界普遍认为应该集中精力调整与发展学科建设,培养更多更好的适应社会需求的专业人才,于是“风景园林”作为专业名称得到了共识。为了贯彻《中共中央国务院关于深化教育改革全面推进素质教育的决定》的精

神,促进风景园林学科人才培养走上规范化的轨道,推进风景园林专业的“融合、一体化”进程,拓宽和深化专业教学内容,满足现代化城市建设的具体要求,编写一套适合新时代风景园林专业高等学校教学需要的系列教材是十分必要的。

重庆大学出版社从2007年开始跟踪、调研全国风景园林专业的教学状况,2008年决定启动“普通高等学校风景园林专业系列教材”的编写工作,并于2008年12月组织召开了普通高等学校风景园林类专业系列教材编写研讨会。研讨会汇集南北各地园林、景观、环境艺术领域的专业教师,就风景园林类专业的教学状况、教材大纲等进行交流和研讨,为确保系列教材的编写质量与顺利出版奠定了基础。经过重庆大学出版社和主编们两年多的精心策划,以及广大参编人员的精诚协作与不懈努力,“普通高等教育风景园林专业系列教材”于2011年陆续问世,真是可喜可贺!

这套系列教材的编写广泛吸收了有关专家、教师及风景园林工作者的意见和建议,立足于培养具有综合创新能力的普通本科风景园林专业人才,精心选择内容,既考虑了相关知识和技能的科学体系的全面系统性,又结合了广大编写人员多年来教学与规划设计的实践经验,并汲取国内外最新研究成果编写而成。教材理论深度合适,注重对实践经验与成就的推介,内容翔实,图文并茂,是一套风景园林学科领域内的详尽、系统的教学系列用书,具有较高的学术价值和实用价值。这套系列教材适应性广,不仅可供风景园林及相关专业学生学习风景园林理论知识与专业技能使用,也是专业工作者和广大业余爱好者学习专业基础理论、提高设计能力的有效参考书。

相信这套系列教材的出版,能更好地适应我国风景园林事业发展的需要,能为推动我国风景园林学科的建设、提高风景园林教育总体水平起到积极的作用。

愿风景园林之树常青!

编委会主任 杜春兰

编委会副主任 陈其兵

2010年9月

前 言

——构成的力量

这本教材其实在心里酝酿了很多年,从美院毕业后第一次接触风景园林那天开始,从构成的日常教学中开始,从学生平时的练习里开始……

如果风景园林是大厦,构成就是基石,它的设置直接关乎学生对于后续课程的接受程度和对设计技巧的领悟。如建筑设计的立面造型到建筑的体块关系、园林平面布局到设计要素的空间组合、景观雕塑点线面的变化、景观色彩的搭配艺术,等等,无一不是构成知识在实际设计中的充分应用。本人曾亲身经历风景园林在国内高等教育中的飞速发展,三大构成即平面构成、色彩构成、立体构成,逐渐成为重要的基础课程。在使用功能满足的前提下,构成如何与风景园林发生更纯粹更直接的联系,为园林设计锦上添花,是我思考多年的问题。

市面上已有的三大构成教材大多分为三册,分别是平面构成、色彩构成、立体构成,书中图例、练习及文字内容主要针对广告、纺织、包装、书籍、产品设计等领域,与风景园林结合不紧密。构成教学内容相对抽象,对构成原理和形式法则的训练容易停留在纯粹点线面阶段。如果教材与专业课关联性存在一定跨度,没有结合风景园林专业来引导学生进入实际应用的学习,就会让学生对课程设置目的不明确,不知道学这门课对本专业有何作用,从而导致学生只是善于模仿而拙于创造。因此,针对风景园林来说,迫切需要一本结合本专业特点、有针对性的构成教材。

本教材涵盖三大构成,整体性系统性强,适合风景园林、室内设计、环境艺术等多个专业方向,书中文字详细且浅显易懂,图片丰富。书中图片包括本人与各参编老师在多年教学实践中保存的学生优秀作业及中外经典作品,还包括构成在园林中的各种实际应用案例,信息量大,便于学生在练习时借鉴和受到启发。构成练习并不是闭门造车,一定要跟学生强调怎样从优秀作品中汲取养分,用在自己的设计中。

本书共分为3篇。第1篇平面构成,由四川农业大学蒲天村老师编写;第2篇色彩构成,由西华师范大学廖雪兰老师编写;第3篇立体构成,由四川农业大学李铭昊老师编写。重庆工商大学雍建华老师参与教材修改;四川农业大学何娟老师、周斌老师为本教材提供了部分图片;四川农业大学2021届风景园林研究生周莲、黄学渊,2023届风景园林研究生欧红瑜参与图片收集整理。

由于编者水平有限,疏漏与错误之处在所难免,恳请专家及读者予以批评指正。

蒲天村

2021年10月

目 录



第 1 篇 平面构成

1 平面构成概述

1.1 平面构成的起源	2
1.2 平面构成的概念	6
1.3 平面构成课程的教学目标	7
1.4 平面构成与风景园林的关系	7

2 视觉造型元素

2.1 点	9
2.2 线	21
2.3 面	36
2.4 点线面构成形式	44

3 平面构成形式美法则

3.1 形式美概念	49
3.2 形式美法则	49
3.3 形式美与风景园林的关系	74

4 基本形与骨骼

4.1 基本形	75
4.2 骨骼	80
4.3 基本形和骨骼的关系	83
4.4 基本形与骨骼和风景园林的关系	85

5 平面构成的基本形式

5.1 重复构成	86
----------------	----

5.2	渐变构成	95
5.3	发射构成	103
5.4	密集构成	115
5.5	特异构成	121
5.6	肌理构成	129

第2篇 色彩构成

6 认识色彩

6.1	色彩的感知	141
6.2	色彩的功能	142
6.3	包豪斯色彩教育体系	143

7 色彩的一般原理

7.1	物体与色彩	145
7.2	色彩的分类	146
7.3	色彩三要素	146
7.4	色彩心理理论	148

8 色彩美学

8.1	色彩的形式美法则	157
8.2	色彩对比理论	161
8.3	色彩调和	172

9 园林设计中的色彩应用

9.1	园林色彩的组成	181
9.2	园林色彩设计运用的基本原则	184
9.3	不同色系在园林设计中的应用	185
9.4	园林色彩美的营造	196

第3篇 立体构成

10 立体构成概述

10.1	立体构成的概念	199
10.2	立体构成的起源	202
10.3	立体构成的形态	204
10.4	立体构成的对象	208
10.5	立体构成的学习方法	209
10.6	立体构成的目标	210

11 要素的构成	
11.1 点	211
11.2 线	216
11.3 面	223
11.4 体	229
11.5 空间	232
11.6 点、线、面、体在风景园林中的运用	235
12 立体构成的美学要素	
12.1 比例与尺度	241
12.2 节奏与韵律	242
12.3 对称与均衡	244
12.4 对比与统一	245
12.5 园林景观中的美学要素	247
13 材料与技术	
13.1 材料的分类	250
13.2 材料的特性	253
13.3 园林景观设计中的材料应用	260
14 构成形式与表现	
14.1 线立体构成表现	264
14.2 面立体构成表现	269
14.3 块体构成表现	276
14.4 综合构成	280
参考文献	285

第 1 篇

平面构成

平面构成是设计的基础，也是设计的重要组成部分。它是指利用点、线、面等基本元素，按照一定的规律和原则，进行有机的组合和排列，从而创造出具有美感和表现力的平面图形。平面构成广泛应用于视觉传达设计、环境艺术设计、产品设计等领域。通过平面构成，设计师可以有效地传达信息，提升作品的艺术性和感染力。

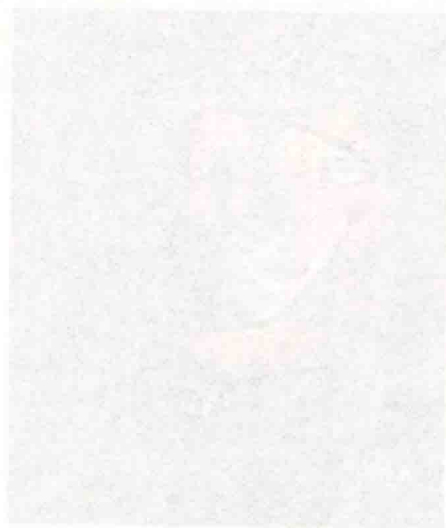


图 1-1-1 平面构成图 1-1-1

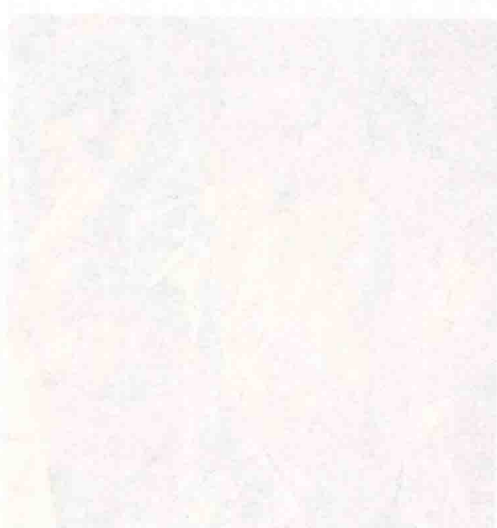


图 1-1-2 平面构成图 1-1-2

1 平面构成概述

1.1 平面构成的起源

“构成”来自建筑学,意为建造、组成、造型,20世纪初被欧洲的现代艺术流派所借用。纵观西方设计史,平面构成概念是在各种艺术风格流派的不断演变中建立与发展起来的。毕加索在1907年创作的《亚威农少女》(图1.1),是平面构成理念在艺术作品中的初次体现。不同于以往的单角度写实表现手法,其采用多角度观察人物的方式,将不同侧面融合在单一平面中,以此来表达完整的人物形象。这种结构上的解析,不仅是毕加索个人艺术历程的重大转折,更引发了西方现代艺术史上革命性变革,预示着立体派的诞生(图1.2—图1.6)。其后,平面构成概念更是经历了荷兰风格派、俄国构成主义,直至德国包豪斯设计学院时期才形成了具有一定理论基础与实践基础的知识体系。

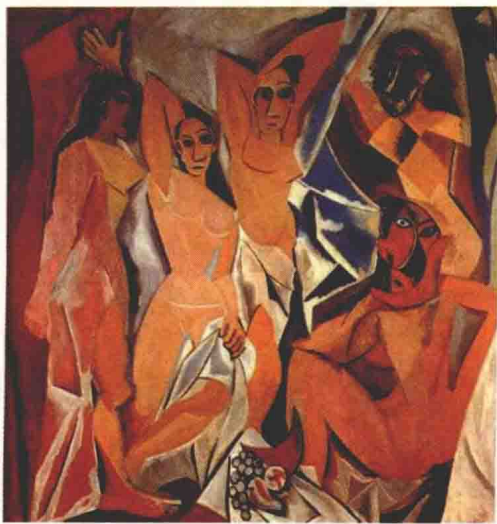


图 1.1 毕加索作品 1



图 1.2 毕加索作品 2

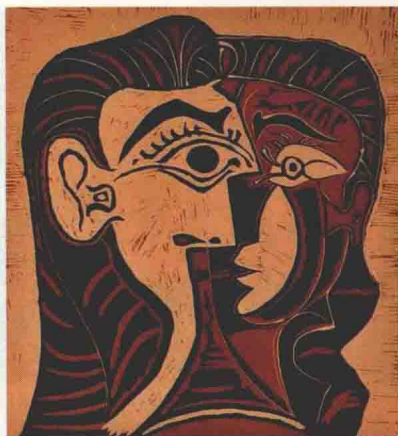


图 1.3 毕加索作品 3



图 1.4 毕加索作品 4



图 1.5 布拉克作品



图 1.6 洛特作品

风格派于 1917 年诞生于荷兰。其作品多以几何造型为主,拒绝使用具象元素,主张用纯粹简化的抽象形来表达艺术理念,如蒙德里安的作品,以独特的水平线与直线分割、原色与非原色的组合形成极简的画面(图 1.7、图 1.8)。杜斯伯格是荷兰风格派另一重要代表人物,他与蒙德里安绘画理念不谋而合,都是对现实的彻底抽象(图 1.9—图 1.11)。

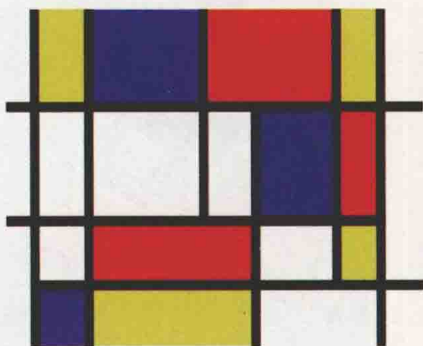


图 1.7 蒙德里安作品 1

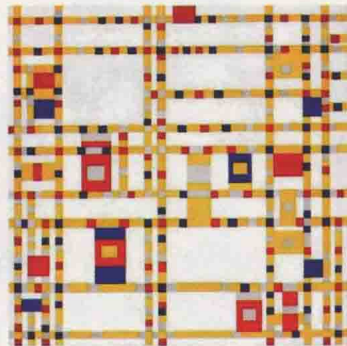


图 1.8 蒙德里安作品 2



图 1.9 杜斯伯格作品 1



图 1.10 杜斯伯格作品 2

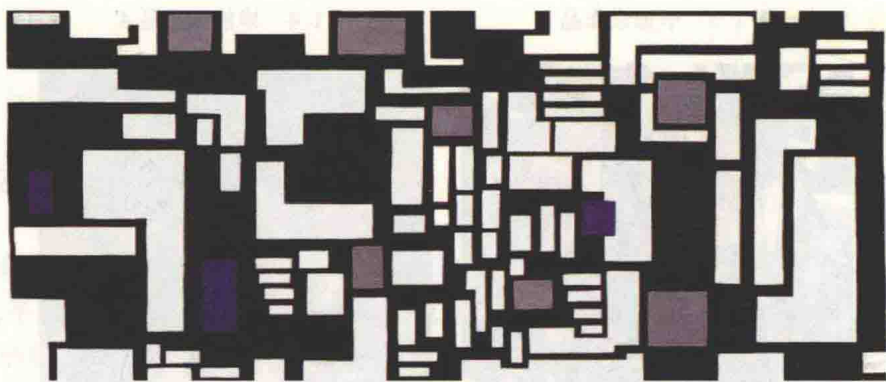


图 1.11 杜斯伯格作品 3

俄国构成主义否认艺术绘画的再现性,认为艺术的形式应是抽象的几何形式,主张用长方形、圆形、直线等构成半抽象或抽象的画面和雕塑,以表现自由的单纯结构及结构自身,切断艺术与自然物象的一切联系,从而创造出一种纯粹的或者绝对的形式艺术(图 1.12—图 1.15)。



图 1.12 利西茨基作品



图 1.13 马列维奇作品



图 1.14 康定斯基作品 1



图 1.15 康定斯基作品 2

包豪斯设计学院于 1919 年在德国创建,是世界上第一所完全为发展设计教育而建立的学院。它集中了 20 世纪初欧洲各国对艺术设计的新探索和试验成果,特别是俄国构成主义和荷兰风格派运动的成果,并加以发展和完善,成为欧洲现代主义设计的中心,并在设计教育和设计艺术两方面产生了具有深远历史意义的巨大影响。包豪斯把当时的一些艺术家如伊顿、康定斯基、克利、蒙德里安等聘为教师,从他们的绘画作品来看,都摒弃了传统的写实(图 1.16—图 1.21),在教学实践过程中逐步形成平面构成、色彩构成、立体构成的教学体系。平面构成从此成为设计基础中的基础,成为现代设计的重要组成部分,并广泛应用于平面广告设计、建筑设计、室内设计、造型设计、包装设计、纺织品设计、园林景观设计等众多领域。



图 1.16 康定斯基作品 3



图 1.17 康定斯基作品 4



图 1.18 伊顿作品 1



图 1.19 伊顿作品 2



图 1.20 克利作品 1



图 1.21 克利作品 2

1.2 平面构成的概念

平面构成是三大构成的基础,是设计中最基础的训练,目的是把点、线、面等元素在二维空间按照形式美法则进行编排和组合,从而形成具有强烈形式美感的画面。



平面构成不是具体物象的艺术再现,而是反映自然现象的运动规律、形式美法则和组织结构的构成形式。平面构成不是机械化的、教条化的,它既强调形态之间的比例、平衡、对比、节奏等,又强调形态对观者所传达的视觉感受和心理反应,具有美的价值取向。

1.3 平面构成课程的教学目标

平面构成课程主要培养学生在二维空间内的基本造型能力、设计创意能力、构思表现能力和视觉审美能力。强调与学生的专业方向相结合,把构成教学用于具体的专业设计中,避免停留在纯粹点线面构成阶段,让学生摆脱只是善于模仿而拙于创造、对课程设置目的认识模糊、不知道学这门课对专业有何作用的困境。

1.4 平面构成与风景园林的关系

最初的传统园林设计“师法大自然”,不强调人为设计的造景手法,强调自然美,强调设计与自然地貌统一,强调景观要素以自然要素为基础,忽略形式美。相对建筑设计、平面设计、工业设计等其他设计来说,园林设计对新思想的接受则显得更为迟钝和落后。当现代主义运动开展得如火如荼时,园林的参与始终是温和的,虽然并未形成自己特有的现代主义原则和系统的理论,但从现代艺术中吸取了大量的思想,并形成了与传统园林截然不同的现代主义园林风格。

风景园林和平面构成从来都是不能分开的整体。如果把园林和平面构成截然分开,园林就仅仅是功能上能满足需求的极端物质化的载体而已。而平面构成则把园林上升到美学的高度,可以说,平面构成是对园林的包装。当审美与致用相结合时,设计作品才算得上上乘之作。

纵观艺术的发展史,从写实到抽象,从架上到架下,各种各样的流派对园林设计发展有着深远的影响。如达达主义、波普主义,对废旧材料的重新解构,对生态主义设计产生了重要的影响;如抽象主义,把世间万物抽象成点线面来解读,对园林几何化、抽象化、图案化有着举足轻重的作用;如极简主义,追求简单到极致的设计风格,去繁就简的高级智慧,它对自然抽象提炼的设计方法,使园林走向现代主义;还有装置艺术、大地艺术,对园林设计的影响更为直接全面。综上所述,园林和艺术都属于大艺术的概念,它们的区别只是工具的不同。当然,艺术不是阳春白雪,只可远观不能近玩,艺术只有实用化才可以有效避免曲高和寡的局面。现代主义园林设计,摒弃传统积习,从艺术中拿来丰富的形式语言,用艺术的手法美化景观,是艺术实用化、景观艺术化最直接的体现。

平面构成从各种艺术流派的发展中演变而来,与艺术结合更为紧密。风景园林中的平面构成,主要针对园林平面布局如总平图、局部平面图,把那些造园元素,(如花草树木、亭台楼榭等)归纳为点、线、面,在功能满足的前提下,按照形式美的法则排列组合,把地面空间分割完。在这一过程中,那些代表概念的松散的点、线、面元素将通过平面构成艺术法则变成具体的形状,可辨认的物体将会出现,实际的园林空间将会形成,精确的边界将被绘出。平面构成还有对园林其他各种二维空间的形式表达,如地面铺装、外立面等,解决的是二维空间园林设计的形式美感。在这一过程中,通过点、线、面美学来表达园林空间中三维造型要素在景观平面设计中的