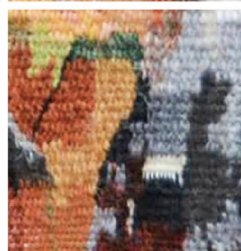
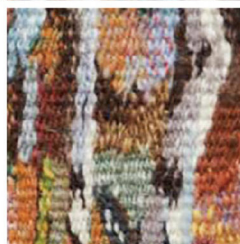


鲁迅美术学院学术著作出版基金资助出版

高比林壁毯编织 技法与设计

莫莉◎著



GAOBILIN
BITAN BIANZHI
JIFA YU SHEJI



中国纺织出版社有限公司

国家一级出版社
全国百佳图书出版单位

鲁迅美术学院学术著作出版基金资助出版

高比林壁毯编织 技法与设计

莫莉◎著



内 容 提 要

本书主要讲述当代高比林壁毯的编织技法与设计,内容包含高比林壁毯的继承与发展,高比林壁毯编织的工具、材料、技法、用线与搭配,编织中的常见问题以及当代高比林壁毯的设计原则和方法。

书中所包含的高比林编织方法的内容详解和图片均来自高校的实践教学课堂,作者将十几年的教学经验和成果完整细致地呈现出来,从“一钉一线”的编织基础到重点难点的讲述分析,再到设计思维的架构,并在高比林壁毯的设计章节对编织难度进行分级,有针对性地帮助不同的读者进行适宜的创作与编织,提高设计能力和作品创新性,能更准确、轻松地将设计应用到实践中。

全书图文并茂,讲解细致,图片新颖且针对性强,具有较高的学习和研究价值,不仅适合高等院校纤维专业师生学习,也可供编织爱好者、研究者参考使用。

图书在版编目(CIP)数据

高比林壁毯编织技法与设计 / 莫莉著. -- 北京:
中国纺织出版社有限公司, 2021.7
ISBN 978-7-5180-8559-0

I. ①高… II. ①莫… III. ①挂毯—编织②挂毯—图案设计 IV. ①TS935.75 ②J523.3

中国版本图书馆CIP数据核字(2021)第090911号

责任编辑:李春奕 责任校对:寇晨晨
责任设计:何建 责任印制:王艳丽

中国纺织出版社有限公司出版发行
地址:北京市朝阳区百子湾东里A407号楼 邮政编码:100124
销售电话:010-67004422 传真:010-87155801
<http://www.c-textilep.com>
中国纺织出版社天猫旗舰店
官方微博 <http://weibo.com/2119887771>
北京华联印刷有限公司印刷 各地新华书店经销
2021年7月第1版第1次印刷
开本:787×1092 1/16 印张:7.5
字数:148千字 定价:78.00元

凡购本书,如有缺页、倒页、脱页,由本社图书营销中心调换



目录

CONTENTS

01

第一章 高比林壁毯概述 / 1

第一节 高比林壁毯编织工艺的起源 / 2

第二节 高比林壁毯的发展 / 7

一、艺术与手工艺运动下的高比林壁毯艺术 / 7

二、高比林壁毯艺术在中国的发展 / 7

02

第二章 高比林壁毯编织的工具、材料与技法 / 11

第一节 编织工具与材料 / 12

一、编织工具 / 12

二、编织材料 / 13

第二节 高比林壁毯编织前的准备 / 14

一、染线 / 14

二、缠线 / 17

三、钉框子 / 19

四、挂经线 / 21

五、均匀分经 / 22

六、锁边 / 24

七、附图画轮廓线 / 26

第三节 基本编织技法 / 28

一、水平线编织技法 / 28

二、弧线编织技法 / 29

三、斜线编织技法 / 33

四、垂直线编织技法 / 35

五、圆形编织技法 / 37

03

第三章 高比林壁毯编织的用线选择与 搭配技巧 / 39

第一节 如何换线 / 40

一、叠压换线法 / 41

二、穿插换线法 / 42

第二节 线的粗细 / 44

第三节 混色搭配 / 50

第四节 渐变效果 / 58

04

第四章 高比林壁毯编织应注意的问题 / 61

第一节 收边 / 62

一、控制编织时纬线的松紧 / 62

二、通过辅助绳改善收边现象 / 64

三、利用手的拉伸改善收边现象 / 67

第二节 线头的处理 / 68

第三节 漏洞的处理 / 69

第四节 取框装裱 / 73

一、取框 / 73

二、装裱 / 73

05

第五章 高比林壁毯编织的设计 / 79

第一节 作品的设计 / 80

- 一、编织尺寸的设计 / 80
- 二、设计材料与应用 / 80
- 三、作品设计的难易 / 81

第二节 作品的构图 / 84

- 一、作品的方向性 / 84
- 二、构图的形式美 / 89

第三节 作品的色彩 / 96

- 一、上色技法 / 96
- 二、色彩搭配方法 / 100

参考文献 / 114



01

第一章

高比林壁毯概述

第一节 高比林壁毯编织工艺的起源

高比林（Gobelin）一词源于15世纪法国巴黎的高比林家族，因其专为皇室织制壁毯而闻名于世。其生产的壁毯是在织机上由经线和纬线平面交织而成的“通经断纬”的双面壁毯。

1662年，路易十四的宰相戈培尔将分散在巴黎的壁毯作坊聚集起来，成了为宫廷服务的高比林织造所，后发展为皇家高比林工厂（图1-1、图1-2）。其编织技艺精湛，色彩种类丰富，“高比林”几乎成了那个时代壁毯的代名词。当时织造高比林壁毯的样稿多以宫廷画家的绘画为范本，壁毯一度成为绘画的复制品。在高比林壁毯鼎盛时期，其皇家织造所常备的色纱种类有14000多种，工艺的娴熟和丰富的色彩使得壁毯与绘画极为相似。在材料的选择上，高比林壁毯的经线多选用棉或麻线，纬线则多用毛丝、绢丝和金银丝。特别是在巴洛克和洛可可时期，高比林壁毯中大量



图1-1 高比林工厂（正面）

使用金银丝，增加了画面的豪华与光泽感。为了追求与绘画的相似效果，这个时期每幅壁毯都增加了近似油画框的边饰，创造了一种新的视觉效果（图1-3）。从现今遗存的作品可以看到，当时的织造匠人已考虑到用不同的材料和技术来表现画面中的光影效果，如在作品中运用影线技术（hatching）来表现服装的褶皱效果、物体阴影和景物之间的远近等。在题材上，高比林壁毯早期的故事主题多为希腊神话、宗教故事、历史事件以及宫廷生活等，如表现路易十四生涯的十四幅《国王的故事》以及《贵妇人与独角兽》等珍品（图1-4、图1-5）。随着时代的发展，高比林壁毯的创作题材逐渐丰富起来，加入了战争场面、贵族生活、花卉素材、田园牧歌、贫民百姓的劳动场面等（图1-6、图1-7）。



图1-2 高比林工厂（背面）



图1-3



图1-3 巴洛克和洛可可时期的高比林壁毯



图1-4 《国王的故事》系列之一（高比林壁毯作品）



图1-5 《贵妇人与独角兽》(高比林壁毯作品)



图1-6 1860年巴黎的高比林壁毯



图 1-7 花卉主题高比林壁毯

第二节 高比林壁毯的发展

一、艺术与手工艺运动下的高比林壁毯艺术

1854年,英国艺术家威廉·莫里斯(William Morris)参观了皇家高比林工厂,他对高比林壁毯的发展产生了质疑。威廉·莫里斯认为,壁毯应该有自己的艺术表现力,而绝不仅是绘画的仿制品。几个世纪以来,高比林壁毯虽然在材质、编织技法、色彩表现上趋于完美,但是其表现形式一直模仿绘画,这样不但失去了高比林壁毯的生命力,而且烦琐的编织耗费了大量的人力和财力。作为艺术与手工艺运动的倡导者,莫里斯认为壁毯艺术应该充分发挥其材质的特点,摆脱一味对绘画的仿效。为了实现自己的愿望,威廉·莫里斯在英国建立了自己的壁毯编织工作室,学习和研究高比林壁毯的织造方法,并亲自设计图稿。莫里斯设计的壁毯不再追求逼真的造型、三维立体效果和繁缛复杂的色彩,画面多以干净简洁的颜色为底,上面铺满了缠绕的藤蔓和美丽的花朵,充满了古典美感。图案的设计元素则采用大量卷草、花鸟或人物等题材,减少了叙事性的故事情节。优美的线条、对称的结构、浪漫的色彩、朝气蓬勃的自然题材使高比林壁毯富有极强的装饰性(图1-8)。

威廉·莫里斯倡导的艺术与手工艺运动促进了当时社会对壁毯艺术的认知,给人们带来了很大的触动,也是从这个时期开始,高比林壁毯真正地回归到装饰艺术中去,也从规模宏大的皇家工厂走入了普通人的生活,优美的线条,精炼的色彩,新颖、合理及逐步完善的设计思路,这使高比林壁毯艺术进入了一个新的高度。

二、高比林壁毯艺术在中国的发展

高比林壁毯的编织技法在中国的传播可追溯到20世纪80年代后期,来自格鲁吉亚的艺术家基维·堪达雷里(Givi Kandareli)受中央工艺美术学院邀请,将盛行欧洲几百年的高比林工艺首次带到中国,并陆续在国内各大学校开始传播。



图1-8 威廉·莫里斯设计制作的手工壁毯

基维·堪达雷里教授出生于格鲁吉亚，毕业于比利斯美术大学并留校任教。其一生艺术成就辉煌卓越，曾担任过格鲁吉亚美术家协会副主席、工艺美术家分会主席、苏联美术家协会常务理事等职务，被誉为苏联功勋艺术家、格鲁吉亚挂毯艺术的奠基人和领导者。基维教授一生亲手设计绘制、编织高比林壁毯200余件，每件作品都展示出极高的艺术修养和审美价值，基维教授本人被国际艺坛誉为“高比林之王”。

基维·堪达雷里教授与中国结缘离不开他的中国夫人刘光文。刘光文教授1958年从国内赴格鲁吉亚留学并推广中国的茶叶文化，后与基维教授相识并结为伉俪。20世纪80年代末，带着传播高比林壁毯艺术的使命，夫妻二人回到了中国，1990年、1996年基维教授两次受聘任教于中央工艺美术学院（现清华大学美术学院），随后又在北京、天津、山东、广西、浙江、黑龙江等地进行讲学，他亲自指导教师和学生学习高比林壁毯的技法，并以其深厚的艺术修养、精湛的编织技艺、激动人心的课堂讨论，受到了中国学子的一致好评，他不仅仅将高比林编织技法带到了中国，同时也将对艺术创作的热情和严谨的治学态度传授给青年教师和艺术家，为中国的

艺术教育做出了重大贡献。

如果说基维·堪达雷里是高比林壁毯艺术的传播者，那么中央工艺美术学院的林乐成教授便在随后的几十年中使高比林壁毯艺术不断地在中国各大高校开枝散叶（图1-9、图1-10）。

林乐成教授是基维·堪达雷里的第一批“学生”，在基维教授来到中国之前，他便对壁毯、壁挂有着浓厚的兴趣，并于1985年率先在中央工艺美术学院开设壁挂课程。而基维和高比林的到来，使得林乐成对自己所研究的领域和学科有了新的认识，他曾说：“对欧洲高比林艺术的探索使我重新认识到织物与绘画的真正价值。”2000年10月，在清华大学美术学院和中国工艺美术学会纤维艺术委员会的大力支持下，林乐成参与策划组织了

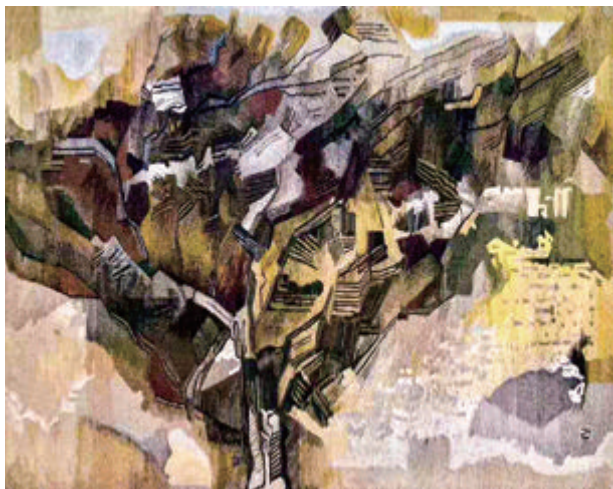


图1-9 基维·堪达雷里

图1-10 基维·堪达雷里的作品

“从洛桑到北京——2000国际纤维艺术双年展暨学术研讨会”。作为此次双年展的发起人，基维·堪达雷里在开幕式上激动万分，这次展览不但延续了已经停办的洛桑国际传统与现代壁毯艺术双年展，也是第一次在中国举办的国际性纤维艺术双年展，而随后每两年一届的双年展使高比林壁毯艺术也随着中国纤维艺术的发展而得到广泛传播（图1-11）。



图1-11 从洛桑到北京——2000国际纤维艺术双年展