

斗茶录



民国茶事写真

李明 / 著

○ 云贵川沪人文茶事 西迁东还 一群人 一杯茶 荣辱与共
○ 茶业中兴高光时刻 战乱时代 同呼吸 共命运 家国一体



华中科技大学出版社

<http://www.hustp.com>

茶外谱

斗茶录

民国茶事写真

李明 / 著



华中科技大学出版社
<http://www.hustp.com>

中国·武汉

图书在版编目 (CIP) 数据

斗茶录：民国茶事写真 / 李明著. — 武汉：华中科技大学出版社，2022. 7
ISBN 978-7-5680-8287-7

I. ①斗… II. ①李… III. ①茶文化 - 中国 - 民国 IV. ① TS971. 21

中国版本图书馆 CIP 数据核字 (2022) 第 079084 号

斗茶录：民国茶事写真

李明 著

Douchalu: Minguo Chashi Xiezhen

策划编辑：陈心玉

责任编辑：刘 静

封面设计：Pallsksch

责任校对：阮 敏

责任监印：朱 玟

出版发行：华中科技大学出版社（中国·武汉） 电话：（027）81321913

武汉市东湖新技术开发区华工科技园 邮编：430223

录 排：华中科技大学惠友文印中心

印 刷：湖北新华印务有限公司

开 本：880mm×1230mm 1/32

印 张：10.375

字 数：240千字

版 次：2022年7月第1版第1次印刷

定 价：59.80元



本书若有印装质量问题，请向出版社营销中心调换
全国免费服务热线：400-6679-118 竭诚为您服务
版权所有 侵权必究

诗清都为饮茶多

中国是诗的国度。国人常说：“熟读唐诗三百首，不会吟诗也会吟。”说起茶诗¹，其知名度自然不及“唐诗三百首”。有人认为茶诗源头是《出歌》，也有人认为是《舜赋》。朱世英《茶诗源流》选诗从唐朝开始，因其定义标准不同²。如何定义茶诗取决于观察视角。狭义茶诗以茶为写作对象和主题，广义茶诗涉及与茶相关生活、场景、精神等内容。从广义角度去理解茶诗更符合其演变历程。

茶诗写作同样要面对为什么写、怎么写、水平如何等问题。茶深入日常生活，上达宫廷禁苑下至山野茅舍，世人咏志抒情自然将其纳入诗歌题材。就技巧而言，限韵、用典、化（借）用前人诗句等都是常规手段。纵观本书民国茶诗，可以从如下几个方面加以讨论。

1 除特别说明，本书所谓“茶诗”皆指旧体诗。

2 朱世英《茶诗源流》（中国农业出版社，2011）前言：“其一，诗的题旨与茶以及烹茶的泉水息息相关。其二，构成一定的茶氛围。其三，有某种美好的茶情绪贯串其中。”

第一，记录时代时事。每个时代的诗歌创作都不可避免地与现实发生联系，茶诗也不例外，“诗史”¹观念因此深入人心。赵熙、林思进、柳亚子等创作斗茶诗就有自觉的诗史意识。赵熙寄曹经沅诗直言“赖君文苑集英华”，其意义不言自明。20世纪三四十年代，日本侵华，国民政府迁都重庆，西南联大、浙江大学、武汉大学、复旦大学播迁云贵川办学七八年之久。各诗人所作茶诗也记录和反映了时代之事，如日军空袭重庆、成都、乐山等事件。

第二，茶诗用典问题。在诗人眼中，典故就是现成诗料，用典就是激活历史。江庸、赵熙、马一浮等所写茶诗，包含了大量涉茶典故，如卢仝茶、武夷茶、老人茶、北碚茶、壑源茶……使用这些典故，依托唱和双方大致相同文化心理，可以形成委婉曲折的表达效果。传说蜀王杜宇死后化为杜鹃催促农人耕种，又说杜鹃血液洒在山冈上变成红艳艳的杜鹃花，这些传说被人总结成“杜鹃啼血”的典故，可与史书记载杜宇“教民务农”相印证。不同历史时期，不同作者接触到杜宇的故事，多少都会加入一些时代因素和别样情绪。上述涉茶典故如“杜鹃啼血”一样，虽有固定历史意蕴，但不同作者使用时又会赋予其特定意义。

1 “诗史”是中国重要的文学批评概念，源自晚唐孟棻《本事诗》。历代诗史说内涵虽然不同，但贯彻着一个最为基本的核心精神，即强调诗歌对现实生活的记录和描写。本书对诗史概念的使用基于这个核心精神。当然，茶诗（旧体诗）是一种特殊文献，不是用来简单证明历史的材料。本书也不是从学理上讨论诗史或“诗史互证”，更多是从茶诗视角来考察民国时期雅集、人际交往及茶事生活。关于诗史，详见张晖《中国“诗史”传统（修订版）》（生活·读书·新知三联书店，2016）。

第三，茶诗写得如何与作诗者的才华息息相关。江庸等所写斗茶诗，胡浩川等所写采茶诗，浙江大学各教授所写试新茶诗，《红茶山房煮茗图》相关题咏，马一浮、章士钊、袁嘉谷等所写普洱茶诗，无疑都是才华的体现。中国人以茶会友，宾主尽欢，雅集赋诗，咏茶明志，文采风流，经典再现。诗人徐玑说：“诗清都为饮茶多。”茶诗从唐代发展到民国，依旧才情勃发，余脉不断。这些茶诗为我们考察民国茶事提供了一个窗口。

《斗茶录》由相互独立又有一定关联的五个部分组成。《斗茶诗》所述茶事始于1939年成都雅集，参与聚会者既是友朋又是才子，即席赋诗，相互之间叠韵唱和，汇集成规模庞大的斗茶诗。柳亚子、郭沫若、董必武所作斗茶诗与雅集没有直接关系，却也是人际关系和抗战底色的真实反映。《普洱茶》从茶诗视角窥探普洱茶在历史中的蛛丝马迹。《采茶辞》所述茶事发生于1942年，胡浩川带队到重庆巴岳山采茶并作采茶诗，参与唱和者包括其同事、学生和朋友。在他们身上，可以窥探20世纪茶人精神。《湄江吟》所述茶事发生于1943年，部分浙江大学教授在湄潭自发结社，留下了宝贵的雅集茶诗。《煮茗图》梳理彭鹤濂《红茶山房煮茗图》相关题咏。上述五个部分将茶诗解读、文化阐释、人际交往融于一体，形成诗中有茶、茶中有诗、以诗观史、以史观人路径，呈现别样文化风景、交往图景和人物侧影。这些茶诗涉及云、贵、川、渝、沪，或是产区或是销区。写作本书，也是对现实茶产业的一种观照。

本书取名《斗茶录》，来源与江庸所辑《斗茶集》又有所区别。“录”

者，旨在通过这些茶诗去追忆当时雅集茶事生活。本书副标题有“写真”二字，不是通常所说摄影写真，乃是描摹事物之义。斗茶，屡见于宋人茶书。唐庚《斗茶记》谓“取龙塘水烹之而第其品”。曾慥《茶录》云：“建人谓斗茶为茗战。”蔡襄也说：“建安斗试以水痕先者为负，耐久者为胜；故较胜负之说，曰相去一水、两水。”¹所谓胜负，实在是茶、器、水、手法及程序的综合结果。

用诗歌来描摹斗茶又有所不同，在雅集唱和活动中更多体现为以茶入诗，比拼才情。斗茶就是斗诗，斗诗也是斗茶。历史上，范仲淹有《和章岷从事斗茶歌》，对宋代斗茶颇有描摹，可与当时茶书史书相参观。民国茶诗与茶事大略有如下几种关系：其一，记录实际发生之茶事，如成都雅集喝峨眉茶、巴岳山采新茶、贵州湄潭试新茶；其二，借用涉茶典故，如卢仝《走笔谢孟谏议寄新茶》，尤其常见；第三，用茶字韵。茶诗涉及某种茶类，不能单看字面是否提及。有些茶诗出现某个茶名，却另有实指。有些茶诗没有直接提到某种茶，但有真实的历史场景和人际交往作支撑。总体上，茶事隐藏于真实的人际关系和雅集诗会之中，茶诗只是承载形式之一。

本书涉及茶诗，风格水平参差不齐，但在反映时代茶事方面自有其价值。当然，诗歌和历史并不能等量齐观，只有明白两者界限，才能更好地“诗史互证”。茶史也不是整齐划一的，而是充满了暗流和交叉小径。作为研究者，我们所能做的就是有一分证据说一分话，并尽可能从这些只言片语中还原历史图景。那些因茶而形成的

1 上引诸文见《中国古代茶书集成》（上海文化出版社，2010）第122、130、102页。

典故、风俗、人物，隐藏在历史和诗词中，也漂移在日常生活中，笔者偶然从民国茶诗中打捞片段并形之于文，略尽绵力而已。

是为序。

李明

2021年8月18日于昆明

目录

斗茶诗：卿云漫漫日光华	001
成都雅集：刻意裁诗忘品茶	003
重庆唱和：清友言如初煮茶	038
贡井之约：白首亲知酒当茶	062
乐山交游：肥遁将搜陆羽茶	080
峨眉吟咏：呼灯旋瀹云母茶	112
香岛风骨：革命初焙富士茶	125
陪都人际：散席分尝胜利茶	147
普洱茶：净涤诗肠养谷神	176
由云龙：茗味耐咀嚼	177
许廷勋：松炭微烘香醇醇	192
黄炳堃：滇人首推普洱贵	197
李根源：茶树青青绣谷中	201
袁嘉谷：普山茶味睡乡来	205
张宗祥：浓艳缤纷胜晚霞	212
采茶辞：始终效命只斯茶	217
胡浩川：满身云气满腰茶	219
陈子展：苦茶从此是甘茶	224
李兴传：何如静坐一杯茶	228

谭开云：不采仙桃只采茶	231
蔡钧：卖与有闲人品茶	232
高桂英：汤火功夫此艺茶	235
童晓轩：真武披云采碧茶	238
郭豫才：不敢抽烟又没茶	239
谢湛如：山家滋味旧相知	241
湄江吟：闲邀几辈乱离人	244
刘淦芝：聊将雀舌献嘉宾	249
江恒源：一室茶香共试新	250
祝文白：三碗随消渴肺尘	252
胡哲敷：玉川七碗倍生春	259
王璠：许分清品胜龙井	260
钱宝琮：气消风生满城春	262
张鸿谟：不负茶经称博士	263
苏步青：鬓丝几缕未归人	264
煮茗图：漫尝世味试新茶	269
彭鹤濂：松枝瓦罐自烹茶	270
李宣龚：君诗非为饮茶清	274
陈道量：花事茗事两清绝	277
江古怀：好收诗景入壶瓯	281
王毅存：漫拟通灵老玉川	282
陈逸琴：一杯浓味在书香	283
周达：卧听松风细细鸣	284
朱子鹤：吟诗读画一杯茶	290
陈声聪：客来分韵并分茶	292

霍松林：烹诗心意烹茶情	297
周振甫：故叫泉沸沏红茶	302
参考资料	306
后记	317

斗茶诗：卿云缦缦日光华

1936年，法学家江庸（1878—1960，字翊云）南下上海与家人团聚。次年，该地被日寇占据。1938年初，因汉奸威逼，江庸连夜遁去香港避难，是年7月，转道汉口出席国民参政会，会毕入蜀游峨眉，途中寄诗赵熙（1867—1948，字尧生，号香宋）：“清秋六日住峨眉，每叩禅关辄忆师。”¹两人二十多年未见，赵熙所作和诗同样满怀往事：“白发何堪皱两眉，分襟犹记旧京师。”²8月中秋，江庸到荣县拜见赵熙：“擎杯正对中秋月，入梦还吟近赐诗。”

祖籍福建的江庸对四川的情感太深。这里是他出生、求学、交游之地，也是亲人埋骨之所。四姑19岁跳江殉亲，留下“从今不滴思亲泪，永作承欢地下人”的绝命诗。他对亡妻杨夫人说：“慰君无别语，后妇似君慈。”期间，江庸收到续弦夫人徐琛上海来信，报之以诗：“知否川东天较暖，腊梅十月遍开花。”因巴蜀地暖，花开早江浙沪月余。

1 江庸：《万年寺怀赵尧生师》，载《蜀游草》（大东书局，1946）。本书引用江诗，除特别说明，均据该集。

2 赵熙：《次韵翊云峨眉见怀》，载《赵熙集》（浙江古籍出版社，2014）第736页。

1939年春，江庸再次来到赵熙家，此行由缪秋杰、曹经沅陪同，朝去暮还。赵家纸窗为杨柳丛竹画，有赵熙题诗：“燕子双飞二月时，柳条含绿李师师。于今老矣无情思，空占东风第一枝。”¹江庸颇喜该诗幅，将窗纸割下留作纪念：“此君轩下喜重来，半载离师半日陪。割去一竿窗竹影，胜他空手宝山回。”²江庸稍后来成都，林思进设宴款待，胡铁华（1881—1951，名琳章，号宪）赋诗相赠，同席诸人叠韵唱和，直到江庸返回重庆，依旧诗信不断。1939年夏，江庸到乐山小住并辑成《斗茶集》，但朋友圈唱和活动并未因此而结束。已经刊印的《斗茶集》自然无法囊括全部斗茶诗。1946年，江庸辑成《蜀游草》，收录自作斗茶诗就达50余首。当时所作的斗茶诗，有的毁于战火，有的神秘失踪，还有不少散落在时人诗集中。这些诗“斗茶”，也在说历史、时事、人心及情感。

1939年成都雅集的具体时间，《蜀游草》《村居集》《赵熙集》等均无记载。笔者综合相关资料推测如下：江庸《忆成都十三叠前韵》³云：“草堂未及逢人日，锦里原来是我家。”“草堂”即杜甫草堂。“人日”即正月初七（2月25日），是日游草堂为成都旧俗⁴。江诗“人日”句原注“才迟十日耳”，可知江庸正月十七（3月7日）已经身在成都。赵熙诗提到“故人十日又离群”，说明江庸停留时间不长。雅集所喝新茶由峨眉报国寺果玲寄赠。金陵大学农学院30年代调查表明：峨眉万年寺、伏虎寺、报国寺一带采制茶时间依次是雨

1 赵熙：《画柳》，载《赵熙集》（浙江古籍出版社，2014）第749页。

2 江庸：《题香宋师画竹影窗心》，载《蜀游草》（大东书局，1946）。

3 见《蜀游草》（大东书局，1946）。

4 见《成都城坊古迹考》（成都时代出版社，2006）第309页。

水、惊蛰、清明、谷雨。是年这四个节气依次为正月初一（2月19日）、正月十六（3月6日）、二月十七（4月6日）、三月初二（4月21日）。综上，假设江庸3月6日做客于霜柑阁，次日（3月7日）就去了杜甫草堂，那他应该是当天（3月6日）或前一天（3月5日）到达成都的。峨眉距成都不足200千米，以当时交通条件论，江庸3月6日在霜柑阁所喝新茶最有可能是雨水（2月19日）后，惊蛰（3月6日）前采制的。赵熙《果玲惠峨眉茶》也说“雨水新芽寄草堂”。当然，假如江庸先去杜甫草堂再去霜柑阁，则雅集时间应该在惊蛰后一两天。

成都雅集：刻意裁诗忘品茶

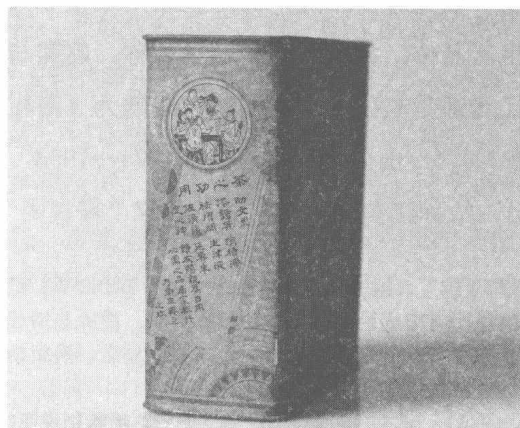
1939年3月，胡铁华陪同江庸到成都拜访林思进。林家位于成都爵版街13号。爵版街一度被称为“脚板街”¹，位于今成都市锦江区，与藩库街、干槐树街、如是庵街相通，离红星路及地铁3号线不远。林思进本人讲究生活品位，林家以膳食精美著称。赵熙与林为至交好友。胡铁华与江庸都是赵门弟子。胡赠江诗题为《霜柑阁雅集呈阁主山公兼简江参政》²。山公，即林思进（1874—1953，字山腴）。江庸时任参政员，故称江参政。霜柑阁，又称“霜甘阁”

1 1949年前成都老地图标注为“脚板街”。据《成都城坊古迹考》（第182页）记载：“脚板”为“爵版”谐音。街道旧有印刷爵版之印铺，因以街名。爵版是清代下属见上司所用之手本。1982年，恢复原名“爵版街”。以今人视角观之，爵版功能相当于纸质名片或电子名片，以助交际。

2 江庸：《蜀游草》（大东书局，1946）。本书所引胡、江、林、赵诗，除特别说明，均据该集。



成都爵版街路牌，余星霖摄于2021年



民国茶叶包装宣传“茶助文思”，林白供图

或“霜柑小阁”。

近市精庐静不哗，主人煮酒客评花。
霜柑式似宣南宅，石室珍逾峨顶茶。
松老华山谈蜡屐，芋香犀浦拟移家。¹
光宣年少今无几，同醉春风感岁华。

首联言霜柑阁安静，适宜煮酒论诗、品茶评花。颌联“峨顶茶”即峨眉山出产之茶。宋代已有名茶峨眉白牙。颈联言江庸在席间聊起华山见闻²及林思进移家计划。尾联回忆光绪宣统年间诸人往来旧事，感叹岁月如流。1909年，胡铁华兄弟随赵熙赴京，寄居宣武门以南，耗费巨资捐官，并结识众多文士名流，由陈衍等组织诗会雅集，赵、胡、江多参与其中。爱酒爱茶爱美人的白居易说“人情依旧岁华新，今日重招往日宾”³，胡诗从霜柑阁想到昔年宣南宅，穿梭于往事与现实之间，述说朋友情谊。

林思进是东道主，其和诗题为《翊云来成都集饮霜柑阁铁华有诗次韵》⁴。次韵是和诗方式之一，使用原诗韵，用韵次序也要相同。

1 “松老”句原注“翊云谈及华山之盛”。“芋香”句原注“山公拟移家犀浦，放翁句芋香犀浦可专车”。检陆游诗集可知“专车”句出自陆游《晚过保福》：“茶试赵坡如泼乳，芋来犀浦可专车。”见《剑南诗稿校注》（浙江古籍出版社，2016）第二册，第66页。

2 壬申年（1932），江瀚、江庸父子与胡馨吾、陈一甫、傅增湘、周立之游华山。刊有《华岳日记》。

3 顾学颢校点：《白居易集》（中华书局，1999）第565页。

4 林思进：《村居集》（华阴林氏霜柑阁，1939）。本书所引林诗，除特别说明，均据该集。



“闲坐咏诗”石刻，支离子供图

国危时议益纷哗，孤负城南二月花。
喜得旧游共尊酒，恰逢山寺寄新茶¹。
蹲鸱慰我无饥岁，梁燕嗔人又别家。
等是乱离怀抱尽，可堪白首论京华。

林诗首联言国家多难、时议纷纭，自己隐身城南无心赏花。颌联言老友相聚一堂共饮当季新茶。“蹲鸱”指芋头。陆游咏《芋》

1 原注云：“峨眉僧寄新茶适至，即以饮客。”所谓“峨眉僧”指与诸人诗信往来不断的报国寺住持果玲和尚。由此可证，胡铁华诗中“峨眉茶”即指此茶。关于果玲事，详见后文。