

海外陶瓷研究名家译丛

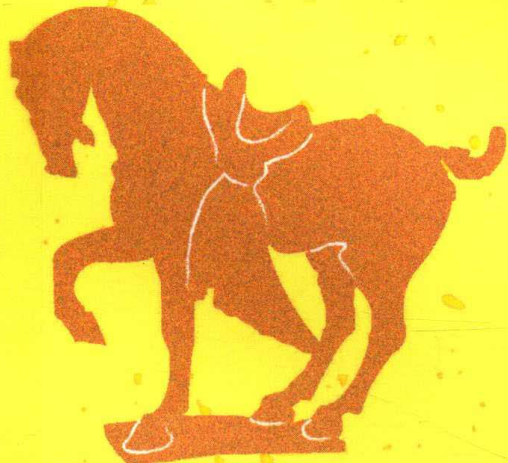
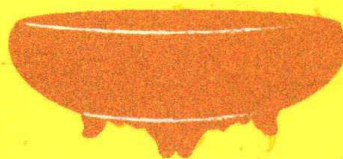
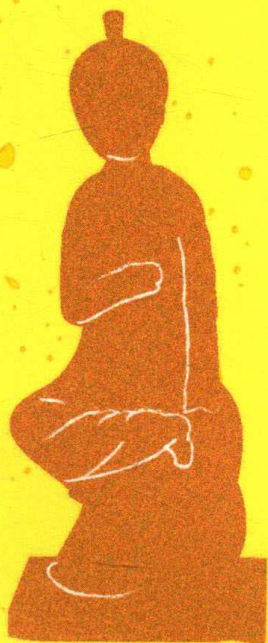
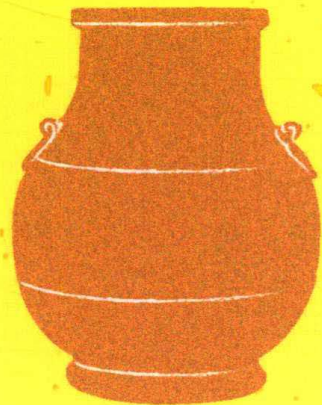
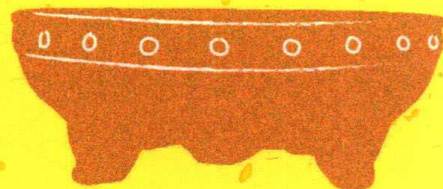
# 中国陶瓷艺术

[英] R.L. 霍布森

[英] A.L. 赫瑟林顿

著

侯晓华 刘定远 译



江西高校出版社  
JIANGXI UNIVERSITIES AND COLLEGES PRESS

海外陶瓷研究名家译丛

# 中国陶瓷艺术

〔英〕刁·霍布森

〔英〕A·赫瑟林顿

著

侯晓华 刘定远 译



江西高校出版社  
JIANGXI UNIVERSITIES AND COLLEGES PRESS

## 图书在版编目(CIP)数据

中国陶瓷艺术/(英)R. L. 霍布森,(英)A. L. 赫瑟林顿著;侯晓华,刘定远译.--南昌:江西高校出版社,2021.11(2022.3重印)

(海外陶瓷研究名家译丛)

ISBN 978-7-5762-2114-5

I. ①中… II. ①R… ②A… ③侯… ④刘…  
III. ①陶瓷艺术—研究—中国 IV. ①J527

中国版本图书馆CIP数据核字(2021)第201765号

### 中国陶瓷艺术

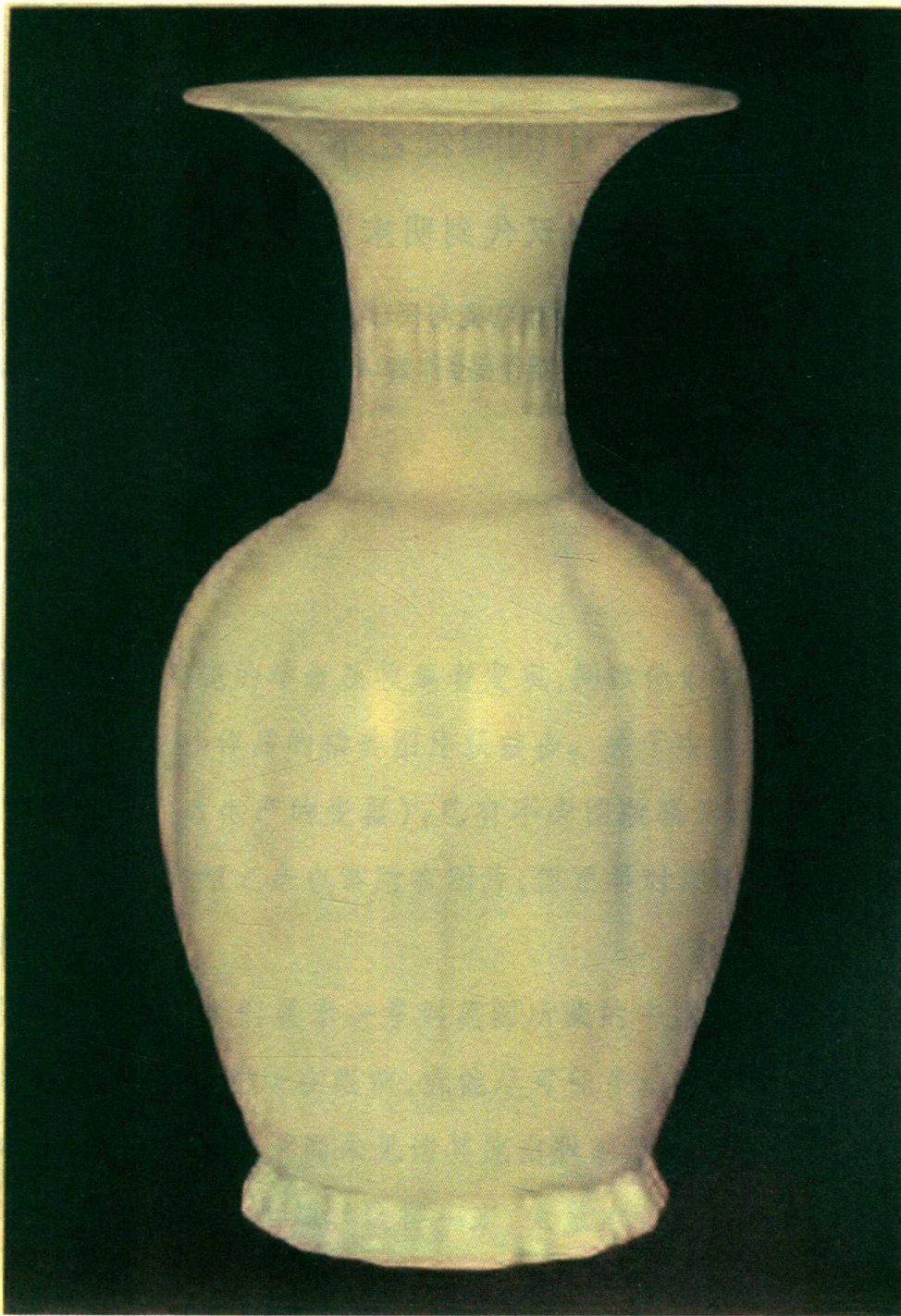
ZHONGGUO TAOCI YISHU

出版发行	江西高校出版社
社址	江西省南昌市洪都北大道96号
总编室电话	(0791)88504319
销售电话	(0791)88522516
网址	www.juacp.com
印刷	天津画中画印刷有限公司
经销	全国新华书店
开本	787mm×1092mm 1/16
印张	11.5
字数	150千字
版次	2021年11月第1版 2022年3月第2次印刷
书号	ISBN 978-7-5762-2114-5
定价	78.00元

赣版权登字-07-2021-1368

版权所有 侵权必究

图书若有印装问题,请随时向本社印制部(0791-88513257)退换



卷首图版

瓷瓶,卵圆形腹,呈瓜瓣状,共十瓣,细长颈,口沿外撇,矮足削成薄片状。颈部有轮制环形弦线,弦线之间刻画有宽窄交替竖叶片纹饰带。瓶口内饰三个同心圆环。瓷胎上施白釉,釉面有气泡,釉层较厚,釉色白中闪青,胎体上凹陷聚釉处青色更浓。底足大部未施釉,露出上有细小颗粒的胎体,经烧制变为红褐色。外底一道支圈垫烧痕。此瓶造型优美,因而韩国陶瓷工匠在青瓷制作中常模仿此瓶造型。

汝窑类型器,宋代,高 10 英寸,H. J. 奥本海姆先生收藏。

# 中国陶瓷艺术

(汉代到明末)

书中 192 件图例作品由大英博物馆陶瓷与民族志部主任、《中国陶瓷》《中国明代瓷器》作者 R. L. 霍布森与《中国早期瓷器作品》作者 A. L. 赫瑟林顿甄选并配以说明文字，二人还为本书作序。

1923 年

纽约：阿尔弗雷德·克诺夫出版公司



## 序 言

许多研究中国陶瓷的学者及收藏者发现,阅读他们喜欢的作品的翔实文字描述,不如查看这些作品的精美图片获益多。关于中国晚期瓷器(指17世纪中期,即明朝灭亡后生产的瓷器),已有不少图版画册出版,明代及明之前的瓷器作品在文字介绍之余也常附有图片,但更早时期的中国陶瓷作品的相关信息则付之阙如。

本书意在向收藏者们展示一系列英国所藏的中国瓷器精品。每件样品都详加说明,收藏者有图版在眼前,或能尽可能多地了解图版所呈现的作品的主要特征。本书特意选录尚未见诸其他出版画册的作品,因为熟悉的知名作品,总是见到也会令人生烦。这样一来,大量本该在本书中有一席之地的精品自然会被排除在外。然而,幸运的是,英国有很多一流的私藏,我们有幸加以援引。衷心感谢提供藏品的藏友,他们大开方便之橱,藏品任由我们处置。每件作品都标出其藏者,故不特地标明藏处。

中国精品陶瓷画册中最负盛名的为16世纪项元汴所编《历代名瓷图谱》。关于图谱中的许多藏品,项元汴讲述了他或他的朋友淘到它们的情形,给这些藏品添加不少情趣。我们也试图效仿,因为叙述藏友们淘换这些宝贝的曲折经历定会是妙趣横生的。但最终我们还是忍痛割爱,因为这就剥夺了藏友们自己讲述这些奇闻趣事的机会,那是以怨报德了。



本书以引言的方式简短概述了这一时期中国瓷器艺术发展变化的主要特征,同时简要介绍了不同时代中国各地著名的窑口。对器物任何更加详细的介绍都不合时宜,如有需要请参考其他书籍。另外,本书还关注了一些目前尚未有定论的艺术理论。

本书成功出版主要依赖于指导摄像和色彩的人员的艺术审美和丰富经验,摄像和色彩是本书成书的两大障碍。在此,我们衷心感谢艺术家们为本书出版所付出的辛劳和汗水。

R. L. 霍布森

A. L. 赫瑟林顿

1923年6月

# 目录

CONTENTS

引言 /1

汉代酒罐 /12

汉代牡鹿浮雕纹陶砖 /13

汉代井口 /14

汉代烛台 /15

四世纪彩绘狩猎图陶瓶 /16

魏女子人俑 /17

魏骑马卫士俑 /18

三或四世纪九头蛇纹陶台 /18

唐彩绘着礼袍人物塑像 /19

唐颜色釉坐姿女俑 /20

唐施釉载货骆驼陶塑 /21

唐泼绿釉雄狮陶塑 /22

唐未施釉男伎陶塑 /23

唐未施釉女子陶塑 /23

唐蓝釉地仙鹤图案陶盘 /24

唐未施釉着佩饰马 /25

唐斑点釉球形腹执壶 /26

唐角形杯 /27

- 唐原始瓷风格野猪塑像 /27
- 唐未施釉小贩塑像 /28
- 唐挠头蹲狮 /29
- 唐泼釉鸭 /29
- 唐龙头手柄壶 /30
- 唐“V”字纹盖罐 /31
- 唐荧光绿釉花口瓜棱瓶 /32
- 唐蓝色泼釉陶马 /33
- 唐鸭形瓷杯 /34
- 唐双鱼图案四叶形盘 /34
- 唐卷草纹绿、白、黄色釉瓷瓶 /35
- 唐瓷瓶 /36
- 唐茄皮紫色釉瓜形罐 /37
- 唐蓝色泼釉卵圆形罐 /37
- 唐绿、黄釉划花瓷罐 /38
- 唐绿釉龙纹罐 /39
- 唐五瓣瓶 /40
- 唐兽形柄瓷壶 /40
- 唐八棱瓷瓶 /41
- 唐白釉瓷罐 /41
- 唐泼釉罐 /42
- 钧窑紫色泼釉罐(宋代或元代) /43
- 钧窑方形水仙盆(宋代) /44
- 钧窑圆形水仙盆(宋代) /44
- 钧窑六边形花盆(宋代) /46
- 官窑紫灰色釉碗(宋代) /47
- 哥窑类型仿青铜器形瓷瓶(宋代) /47

- 官窑紫色斑纹水罐(宋代) /48
- 官窑紫色斑纹瓷盘(宋代) /49
- “柔和钧瓷”瓶(元代或明代初期) /50
- “柔和钧瓷”泼釉葫芦瓶(明代) /51
- 钧窑三足香炉(宋代) /52
- 钧窑紫色斑点浅腹碗(宋代) /52
- 官窑绿釉瓶(明代) /53
- 广东窑月白釉瓷瓶(明代) /54
- 定窑划花瓷盆(宋代) /55
- 定窑凤凰花间飞舞图锥形碗(宋代) /56
- 定窑刻花莲瓣纹葫芦形执壶(宋代) /57
- 定窑鸳鸯戏水图瓷盘(宋代) /58
- 定窑划花双耳瓶(宋代) /59
- 定窑刻花龙纹盘(宋代) /60
- 土定净水瓶(明代) /61
- 土定四方盖瓶(宋代) /61
- 定窑刻花莲花纹碗(两个方位图)(宋代) /62
- 永乐脱胎瓷碗(15世纪早期) /63
- 定窑刻花牡丹纹碗(宋代) /63
- 定窑类型器:龙首形流执壶(宋代或更早期) /64
- 定窑类型器:刻花牡丹纹瓶(宋代) /65
- 定窑类型器:青铜器形花觚(宋代) /66
- 定窑类型器:双耳香炉(明代) /66
- 定窑类型器:花口双耳瓶(宋代) /67
- 定窑类型器:刻花纹瓶(明代) /68
- 定窑类型器:刻花瓷盒(软胎)(明代) /68
- 定窑类型器:“冀州南”瓶(宋代) /70

- 定窑类型器：“冀州南”执壶(宋代或更早期) /71
- 定窑类型器：“冀州南”划花碗(宋代) /72
- 定窑类型器：“江南”象面耳瓶(15世纪) /73
- “黑定”鼓丁足碗(宋代) /74
- 浮雕龙纹青瓷罐(明器)(宋代) /75
- 青铜器形青釉花觚(宋代) /76
- 青釉瓶(宋代) /77
- 青釉盖盒(宋代) /77
- 凹条纹腹青釉碗(宋代) /78
- 浮雕青釉三足花盆(宋代或元代) /78
- 青釉三足香炉(宋代) /79
- 青釉鱼龙耳香炉(宋代) /79
- 浮雕人物、建筑图青釉罐(明代) /80
- 浮雕龙纹青釉盘(宋代或元代) /81
- 环形双耳青釉瓶(明代) /82
- 青釉水仙盆(16世纪) /82
- 浮雕缠枝牡丹纹青釉瓶(15世纪) /84
- 斑点青釉玉壶春瓶(宋代) /85
- 北方青瓷瓶(宋代) /86
- 刻花枝叶纹北方青瓷执壶(宋代) /87
- 北方青釉带底座鸭形香炉(宋代) /88
- 北方青釉刻花牡丹纹浅腹碗(宋代) /88
- 北方青釉刻花缠枝莲纹瓶(宋代) /89
- 北方青釉刻花叶片纹花口瓶(宋代) /90
- 北方青釉缠枝牡丹纹盖盒(宋代) /90
- 磁州窑白地黑花纹瓶(宋代) /91
- 磁州窑覆化妆土刻花装饰瓷瓶(宋代) /92

- 磁州窑野兔塑像(宋代) /93
- 磁州窑刻花缠枝纹罐(宋代) /93
- 磁州窑类型器:荷茎形双耳瓶(明代) /94
- 磁州窑绘凤凰图案瓶(宋代) /95
- 磁州窑类型器:蓝釉釉下黑彩人物图案瓶(14世纪) /96
- 磁州窑花口花卉纹瓶(宋代) /97
- 磁州窑类型器:绿釉釉下黑彩花卉纹瓶(宋代) /98
- 磁州窑黑釉釉上褐彩飞鸟图案瓶(宋代) /99
- 磁州窑类型器:黑釉凸棱瓶(宋代) /100
- 磁州窑刻花牡丹纹钵(明代) /100
- 磁州窑剔刻花鸟纹球形瓶(元代) /101
- 磁州窑刻花黑釉罐(元代) /102
- 磁州窑黑釉四系罐(15世纪) /103
- 磁州窑人物图案开光装饰罐 /104
- 磁州窑类型器:颜色釉碗(两个方位图)(宋代) /105
- 汝窑类型器:刻花龙纹碗(宋代) /106
- 汝窑类型器:花口锥形碗(宋代) /106
- 汝窑类型器:刻花花卉纹瓶(宋代) /107
- 汝窑类型器:刻花双鱼纹碗(两个方位图)(宋代) /108
- 汝窑类型器:青铜器形瓶(宋代) /109
- 汝窑类型器:酒壶(宋代) /110
- 河南窑橄榄褐色釉锥形碗(宋代) /111
- 河南窑红褐色釉六瓣瓶(宋代) /112
- 河南窑铁锈斑点纹碗(宋代) /112
- 河南窑菊花纹碗(宋代) /113
- 河南窑玳瑁斑釉碗(宋代) /113
- 河南窑鸭子荷花纹瓶(宋代) /114

- 吉州窑几何图案碗(宋代) /115
- 吉州窑木叶碗(宋代) /115
- 吉州窑梅花图案碗(宋代) /116
- 吉州窑蝴蝶飞鸟图案碗(宋代) /116
- 定窑类型器:东方朔像(明代) /117
- 福建瓷:和合二仙像(17世纪) /117
- 福建瓷:关帝像(晚明) /118
- 福建瓷:观音像(17世纪) /119
- 露胎人物浮雕镂空碗(约1600年) /120
- 福建瓷:狮面耳香炉(明代) /120
- 釉里红双鱼纹高足杯(15世纪) /121
- 釉里红盘(15世纪) /121
- 孔雀蓝色开光装饰军持(15世纪) /122
- 深蓝地沥粉工艺装饰图案瓶(15世纪) /123
- 仙人像镂空雕罐(15世纪) /124
- 绿地珐琅彩梅瓶(15世纪) /125
- 螭耳栏柱形腹瓶(15世纪) /126
- 沥粉工艺人物装饰白釉罐(15世纪) /127
- 八仙图案罐(15世纪) /128
- 镂空雕葫芦瓶(15世纪) /129
- 孔雀蓝地荷花图案栏柱形瓶(15世纪) /130
- 刘海和拾得像(16世纪) /131
- 莲花图案筒形坐墩(约1500年) /132
- 缠枝莲纹罐(16世纪早期) /133
- 寿老像(约1500年) /134
- 文昌君像(16世纪) /135
- 道教仙人像葫芦瓶(约1500年) /136

- 釉里红瓜棱罐(16世纪早期) /137
- 缠枝莲纹鱼缸(16世纪) /138
- 釉里红缠枝莲纹军持(16世纪早期) /139
- 素胎颜色釉绘狮子图案盏(16世纪) /139
- 菊花纹栏柱形瓶(16世纪) /141
- 公道杯(16世纪) /142
- 人物图案圆形开光碗(16世纪) /142
- 茄皮紫色地花觚形瓶(16世纪) /144
- 青花釉里红罐(16世纪早期) /145
- 关羽像(16世纪) /146
- 鱼纹酒杯(16世纪) /147
- 龙纹浅盘(16世纪晚期) /147
- 蓝地堆花图案罐(16世纪) /149
- 珐琅彩执壶(16世纪) /150
- 仙人图案高足杯(16世纪) /151
- 绿色波涛纹盖盒(16世纪晚期) /151
- 深蓝色釉蚀刻图案瓷盘(16世纪) /153
- 铁红彩凤凰、仙鹤图案盖盒(16世纪) /154
- 黄地茄皮紫龙纹浅盘(约1600年) /154
- 黄釉酒杯(两个方位图)(16世纪) /156
- 素胎珐琅彩八仙图案碗(16世纪) /156
- 黄色、茄皮紫色釉盖盒 /157
- 黄釉香炉 /157
- 缠枝花卉纹卷轴形瓶(晚明) /158
- 青花象首耳瓶(15世纪) /159
- 青花线描圆筒形瓶(15世纪) /160
- 青花人物图碗(两个方位图)(15世纪) /161

- 青花梅瓶(15 世纪) /162
- 青花山水图罐(约 1500 年) /163
- 青花六叶形盖盒(15 世纪) /164
- 青花八边形盖盒(16 世纪) /164
- 青花孔雀牡丹纹罐(约 1500 年) /165
- 青花婴戏图罐(16 世纪) /166
- 叶形杯(15 世纪) /167
- 青花桃实形酒壶(16 世纪) /167
- 青花阿拉伯铭间盘(16 世纪早期) /168
- 青花双耳瓶(16 世纪早期) /169
- 青花人物、葫芦藤边饰盘(约 1600 年) /170

## 引 言

在讲英语的民族人们眼中,只有一种器物与其产出国如此一致,以至于指称该产品的名称就是其原产国的名字。“China”不仅是中国人居住的东方大国的名字,也是让这个大国名扬西方的一种产品的名字。英国的儿童早就熟知“china”这个词,意为他们日常吃饭用的杯子或盘子,但要到很久以后他们才知道有一个国家也是这个名字。“china”一词常被用来指陶器、土器或瓷器,中国人在不同时代用这三种材料制作各种器皿。

然而,有意思的是,虽然中国人被认为是世界上的制瓷高手,他们的工艺一直启发着其他地方的陶瓷工匠,但在世界历史上他们掌握陶瓷技术却相对较晚。埃及人、波斯人和希腊人早在中国人之前便已开始制作瓷器,中国人在与西方交往中获得不少他们的技艺,尤其是釉料方面。中国人著称的耐心和勤奋使中国很快超越所有对手,其霸主地位在19世纪之前几乎没有受到挑战。公元前2世纪之前,中国陶工的工艺还仅限于日常器皿的制作,且普遍认为中国人首次使用釉料是在汉代(公元前206年至公元220年)。近来有学者<sup>①</sup>对此观点提出疑问,认为釉料的首次使用始于公元5世纪或者6世纪。

在这里详细讨论这一质疑不太合适。这些反对意见并没有动摇我们瓷器制作中最早施铅釉的朝代是汉代这一观点,声明一下足矣。后面将要提到的在伊拉克萨马拉市发现的高温长石釉精美瓷器是证明中国唐朝已有此种瓷器销往国外的确凿证据。这些产品出口到美索不达米亚地区之前,中国大规模的陶瓷生产已经持续了很长一段时间。因此,认为唐朝早期已经开始烧制真正的瓷器不无道理。

要把铅釉陶器出现的年代推晚至唐朝建立前不久,我们就得接受制陶技术在短期内飞速发展这一观点。考虑到中国当时已有的科技水平,这令人难以置信。

尽管我们认为汉代陶工已经知道如何给陶器施釉,但是他们在制陶工艺方面并没有多大胆的尝试。其制作的陶器通常以实用为目的,我们熟知的那些样品便是用作葬礼的明器。中国的习俗是把日常器皿或物件的复制品放入墓中以供死者在阴间享用。因此,除了供亡灵吃喝用的罐、壶、盘、杯之外,我们在墓中还发现了宅院、粮仓、井口、灶台等模型。图版一是一件精美的典型汉代酒罐。图版三是一个井口模型。器物表面釉的分解使得它们别具韵味:硅酸铅釉变得有虹彩,器物部分或整个表面通常呈现银色光泽。

汉代之后,中国历史上的下一个盛世便是唐朝(公元618年至906年)。此时的陶瓷

<sup>①</sup> 《中国家用陶瓷》,O. Rücker Emden 博士著。



艺术已经相当精湛。从当时制作的人物或动物陶塑上可以找到其与西方交往的进一步证据。大夏国的马和骆驼的精美塑像反映这些动物曾被引进到中国,并成为稀松平常的东西;而且很多人物塑像的脸明显不是汉人模样。图版十、十四、十七均反映以上事实。

自然,唐代人物塑像中也能看到佛教的影响。佛教或许早在公元1世纪左右就进入了中国,在人们生活中占据不同程度的重要地位。不同统治集团对佛教或友好或反对,但是佛教在人们生活中从来扎根不深。后来,佛教日渐衰败,但是仍然对早期的陶瓷艺术产生了决定性的影响。这种影响从唐代贵族墓中出土的佛教四大天王陶塑上可窥一斑。同时期的陶塑中还有罗汉像。大英博物馆收藏的一尊罗汉像不仅反映出唐朝高超的制陶艺术,而且反映出当时的佛教艺术。唐朝陶塑的其他样本有图版八和图版九。

然而,唐代陶工们没有把注意力局限在制作陶塑上。收藏者虽然经常见到唐朝陶塑,但如果幸运的话,他会看到精美的瓶、壶、碗和盘子,所有这些器物都显示出了其独特之处和许多受西方影响的证据。制作这些器物时陶工们采用各种技艺:娴熟地使用各色的化妆土<sup>①</sup>,与其覆盖的胎体形成对比;与此同时,用尖头工具在泥坯上刻划醒目图案,通常是大朵花卉。

酒罐和瓷瓶的装饰则相对简洁,主要通过优雅的造型和单色釉来表现。这些釉料——通常是低温硅酸铅釉——薄薄地施于胎体上,几乎流不到器底,釉流止于圈足上方,形成一条不规则的线。

不可忽视的是,虽然唐代陶瓷器主要施低温硅酸铅釉,但是高温长石釉也有使用。人们早就认为唐代陶瓷工匠可能掌握了瓷器烧制的真正秘密,但是,直到最近才在底格里斯河的萨马拉小镇的考古发掘中找到确凿的证据。<sup>②</sup> 公元830年至883年间,这个小镇曾繁盛一时。其地下墓葬余存就发现有施高温长石釉的中国瓷器碎片。余存中既有白釉瓷器,又有青瓷碎片,表明在唐朝后半期中国陶瓷工匠的制瓷水平已达到一定高度,足以使他们能将其生产的瓷器远销至美索不达米亚。萨马拉出土的白釉瓷与定窑瓷和宋瓷很相似;而出土的青瓷却类似“北方青瓷”。图版二十九和图版三十就是与萨马拉出土的白瓷碎片有相似特征的早期白瓷例证,它们均施象牙白釉。

唐朝瓷器胎体通常用白黏土,但其致密性足以经得起刀的刻划。过去几年里越来越多证据表明唐朝陶瓷工人的技艺已趋近成熟。唐代瓷器尽管缺乏宋代瓷釉的莹润细腻,却胜在器型浑圆饱满、轮廓优雅。唐代陶瓷艺术大气,随着对唐朝陶瓷艺术了解的加深,我们无疑更有理由去赞美它、欣赏它。

显然,中国由北到南,由东到西,只要有合适的黏土的地方,就有陶瓷工厂。但是限于目前的知识水平,我们还不能鉴定这些瓷器为当时为数不多的哪家瓷厂生产,而对那

<sup>①</sup> 化妆土:指泥浆混合物。

<sup>②</sup> 参见萨尔《来自伊斯兰萨马拉的小发现》,伊斯兰东方历史与文化杂志,第5卷,2-3页。