

上海监狱的旧闻往事

徐家俊·著

全面叙述百年来
上海监狱往事与现状

SHANGHAI
PRISONS :
OLD NEWS & STORIES

旧狱寻踪 / 革命志士在狱中 / 新监过往 / 案件追踪 / 上海监狱亲历者访谈录 / 附录等六辑；运用了大量档案、报刊和口述资料，填补了上海监狱史研究领域的空白，具有较强的史料性、学术性和可读性。

上海监狱的旧闻往事

徐家俊·著



上海社会科学院出版社
SHANGHAI INSTITUTE OF SOCIOLOGY PRESS

上海监狱的旧闻往事

徐家俊·著



上海社会科学出版社
SHANGHAI INSTITUTE OF SOCIOLOGY PRESS

目 录

旧 狱 寻 踪

- 003 | 租界、清末民国时期的上海监所
- 015 | 提篮桥监狱的建筑及设施特点
- 027 | 提篮桥监狱正门的 4 个门牌号
- 030 | “风波亭”与“橡皮监”
- 033 | 华德路童犯感化院
- 046 | 大场机场囚犯伤亡事故
- 048 | 提篮桥监狱炊场发生的工伤死亡事故
- 050 | 捉襟见肘的解放前夕旧提篮桥监狱
- 054 | 旧提篮桥监狱管理人员的丑闻劣迹
- 058 | 《申报》与提篮桥监狱
- 070 | 建在广慈医院里的监狱
- 072 | 上海战犯拘留所及国防部战犯监狱
- 079 | 民国时期上海华界地区的女犯管理
- 095 | 上海市监狱总医院的前尘往事
- 104 | 上海警察医院小史
- 107 | 在提篮桥监狱审判的三起涉台日本战犯案

- 112 | 上海滩几个与监狱有关的地名

革命志士在狱中

- 117 | 革命志士狱中斗争纪实
- 126 | 曹荻秋同志在狱中
- 132 | 吴亮平同志在狱中
- 136 | 彭康同志在狱中
- 139 | 熊瑾玎同志在狱中
- 143 | 革命人士在上海的就义地

新 监 过 往

- 151 | 砍断“地下航线”——记解放初期的反“跑条子”活动
- 154 | 解放初期上海地区的女犯改造
- 167 | 1950—2000 年的上海跨省调犯
- 177 | 五角场监狱的风雨之路
- 185 | 上海解放后对犯人的三次特赦
- 191 | 上海解放后对犯人的四次宽大释放
- 199 | 一起不该发生的悲剧
- 201 | 回望大墙内的特殊舞台
- 205 | 《国歌》，我为您添上了一个小小的“音符”
- 208 | 一封男犯人写给女球星的信
- 210 | 苏州评弹进高墙
- 213 | 《上海监狱志》编纂始末
- 218 | 上海监狱工作 70 年的发展历程

案 件 追 踪

- 243 | 上海租界洋人行凶案
- 247 | 抗战胜利后反腐处决第一案
- 251 | 两起冒名顶替的出狱案
- 254 | 华美药房同胞弟弑兄
- 258 | 国民党少将杀妻案
- 267 | 家暴引发的酱园弄杀夫案
- 270 | 于双戈杀人抢劫银行案

上海监狱亲历者访谈录

- 279 | 租界时期上海的司法机关——李恬耕访谈录
- 286 | 我所知道的厦门路监狱、华德路监狱——沈关荣访谈录
- 291 | 租界时期的提篮桥监狱管理——邓志君访谈录
- 294 | 提篮桥监狱外人监的二三事——卢瑞峰访谈录
- 296 | 500名犯人去浙江嵊泗为日军服劳役——宋绍长访谈录
- 298 | 我随末代典狱长王慕曾到监狱——钱仲华访谈录
- 300 | 回忆提篮桥监狱的囚禁生活——杨光明访谈录
- 302 | “敌人虽然摧残我的身体,但摧残不了我的心”——王兰亭访谈录
- 305 | 不屈的王孝和——忻玉英访谈录
- 308 | 提篮桥监狱女监的管理——李雪梅访谈录
- 310 | 提篮桥女监工作的点滴回忆——袁赛英访谈录
- 312 | 陈璧君在提篮桥监狱中——欧远兰访谈录
- 314 | 上海解放后的第二天,我率连队进驻提篮桥监狱——梁政魁访谈录

- 316 | 武装护监斗争及解放初期的监狱管理工作——翟云龙访谈录
- 318 | 上海籍犯人在治淮及其他水利工程中——宁模访谈录
- 322 | 服刑犯入也可以为社会主义大厦添砖加瓦——蒋惠霖访谈录

附 录

- 327 | 民国时期监狱及监舍的命名特点
- 333 | 新中国监狱名称特点初探
- 337 | 百年提篮桥监狱纵横谈——监狱史研究专家徐家俊接受《东方早报》专访/《东方早报》记者 徐 潇
- 342 | 提篮桥历史的“活字典”——访上海市监狱管理局史志办原主任徐家俊/《人民法院报》记者 王珊珊
- 344 | 后 记

旧 狱 寻 踪



租界、清末民国时期的上海监所

上海是中国最大的工商业大都市，位居神州大陆海岸线的中点。宋代设镇，元代设县，1843年开埠。其后英、美、法等西方列强相继在上海开辟租界，经过多次扩展，最后租界的面积和居住人口甚至超过华界。在长达一个世纪的时间里，近代上海城市就是一个由公共租界、法租界和华界三块各自相对独立而组成的区域，拥有三个政府、三套审判机构和三套监狱场所。1943年8月汪伪政权名义上收回租界，把原公共租界、法租界分别称之上海第一特区和上海第二特区。1945年8月抗战胜利后才真正统为一体，直到1949年5月上海解放。本文主要把旧上海各监狱看守所的历史沿革及建筑物的旧址遗址情况作一简述。

一、公共租界的监所

（一）英国领事署看守所

位于今黄浦区中山东一路33号院内，建于1856年（清咸丰六年）。系一座独立的2层楼楼房，单独关押外国人犯的场所，也是外国人在上海建造使用的第一座监狱（看守所），主要关押短期的人犯。1870年12月英领事署和看守所一起被大火烧毁，1872年6月又在原地重建。重建的看守所仍是一幢2层楼楼房，共7间，楼下4间，楼上3间。当时关押犯人的数量很少。上海解放以后，这幢建筑改作他用，在20世纪70—90年代曾一度改为“老干部活动室”，21世纪初上海修复“外滩源”时被拆除。

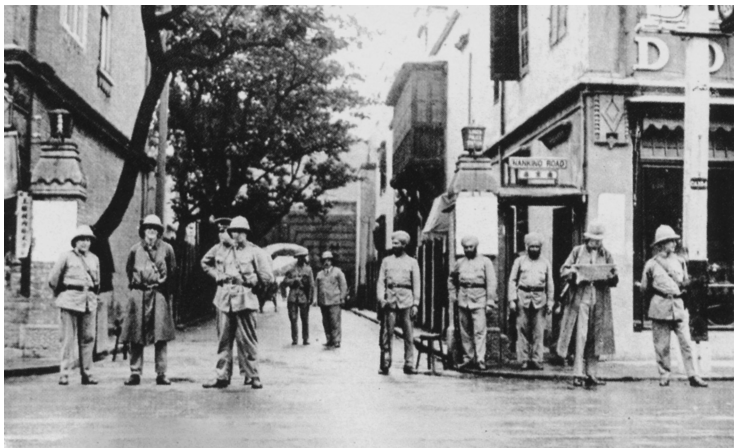
（二）厦门路监狱

又称厦门路西牢、英国上海监狱等，位于今黄浦区厦门路，始建于1868年（清同治七年），启用于1870年，是上海出现的第一座隶属司法系统的外国监狱，占地面积25亩。监狱坐北朝南，前门是厦门路，背后是苏州河。进门是一个很大的花园，其主要建筑是一幢2层楼建筑，主楼呈“十”字形。共有监房72间，其中：特别监室4间，关押有相当身份的犯人；暗室（禁闭室）2间；绞刑室位于2楼东翼末端；礼拜堂位于2楼中部。1898年，上海公共租界工部局租用该监狱的

北部,关押由会审公廨判决的2—3年以上的华籍犯人。1903年,华德路监狱启用后,在押的华籍犯人全部调出。1925年4月,工部局买下厦门路监狱的全部房地产,专押外国籍犯人,具体分两类:一是会审公廨判决的外国侨民(法国人、日本人除外);二是代押各领事法庭判决的外国侨民。厦门路监狱上层管理人员为英国人,看守人员为印度人,同时也有少数中国人充任翻译。1935年9月厦门路监狱撤销,犯人移押华德路监狱,原建筑物后移交给工部局工务处使用。^①上海解放后为上海环卫系统使用。后来原厦门路的绿化地被逐年蚕食直到消失,周围建起不少民居。监狱大门的门牌号由最初时的厦门路4号,到后来改为厦门路180号。20世纪90年代原厦门路监狱的主体建筑基本被拆除,并建成一幢20层以上的高楼。

(三) 巡捕房拘押所

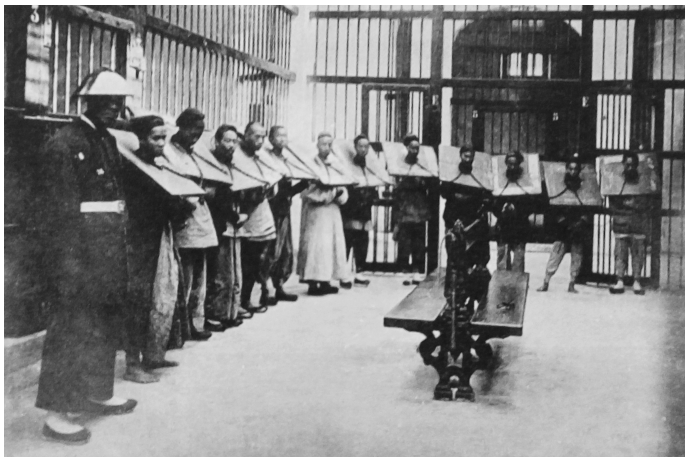
自1854年起,公共租界工部局在上海始建巡捕房,其主要职能是维护社会治安。随着公共租界面积的不断扩大,先后建立了14个巡捕房,形成一个庞大的巡捕房体系。初期主要是中央、老闸和虹口等3个巡捕房,分别建于1855年、1860年、1861年,后来曾有迁建和扩建。其他巡捕房有卡德路巡捕房(又名静安寺巡捕房)、汇司巡捕房、新闸路巡捕房、杨树浦巡捕房、汇山巡捕房(又名提篮桥巡捕房)、哈尔滨路巡捕房、戈登路巡捕房、北四川路巡捕房(后更名狄思威路巡捕房)、榆林路巡捕房、普陀路巡捕房、成都路巡捕房。从19世纪60年代起,这些巡捕房行使着拘禁未决犯和已决犯的职能。1916年起各巡捕房停止收押已决犯,但仍关押未



公共租界老闸巡捕房旧址

^① 史梅定主编:《上海租界志》,上海社会科学院出版社2001年版,第303—304页。

决犯。1943年汪伪政府收回上海租界后,上海各巡捕房全部撤销。原有的建筑大多改为市、区的公安局(警察局)。1949年5月,上海解放以后,这些建筑物大部分改为公安局、公安分局、公安派出所、消防队,也有的改为机关、学校。目前,这些老建筑尚存一部分,但也有一部分已被拆除,或在原地改建。^①



英租界巡捕房的部分犯人

(四) 华德路监狱

又名工部局监狱、提篮桥西牢、提篮桥监狱等,位于华德路(1943年8月更名为长阳路)。监狱始建于1901年,启用于1903年5月,最初,监狱主要有二幢4层楼,占地面积10亩左右,大门设在今长阳路111号处。1917年起,监狱陆续向北部和东部扩建,并开设了新大门(长阳路147号大门),直到1935年才形成如今规模。整个监狱为一个楼房型的建筑群,拥有5层楼监房9幢,4层楼和6层楼监房各一幢,共有监室近4000间,其中:外国籍犯区,每间8平方米,室内有抽水马桶,固定的铁床、桌子、凳子;华籍犯区大多为水泥地,每间3.3—3.6平方米。狱中还有工场间、医院、“风波亭”(禁闭室)、绞刑房(室内刑场)、“橡皮监”(防暴监)等特种设施,占地面积60.4亩,建筑面积7万多平方米。由于监狱建筑规模宏大,设备精良,又大于印度的孟买监狱和日本的巢鸭监狱,而号称远东第一大监狱。该监狱上层管理人员主要是英国人,看守主要是印度人,到30年代前后始有华人看守。华德路监狱长期关押华籍男犯,仅1905年1月—1906年关押过少量的华籍女犯;1905—1925年8月、1935年8月—1943年8月,两度关押外国籍犯。全监关押犯人数最高达8000多人。1941年12月太平洋战争爆发后,日本侵略者管

^① 史梅定主编:《上海租界志》,上海社会科学院出版社2001年版,第245—251页。

理监狱，并改名为上海公共租界华德路刑务所。1943年8月由中国人管理。

二、法租界的监所

（一）法领馆监狱

1849年法国在上海设立留居地，后称租界，在法国驻沪领馆内设立领事法庭附设监狱。1856年，法领馆迁往今延安东路外滩；1867年6月，在今金陵东路外滩，建造法领馆新署。1869年5月，法租界会审公廨在新署内设立后，使用领馆监狱，关押会审公廨判决的犯人。1911年10月，法租界会审公廨监狱启用后，法领馆监狱撤销。

（二）法租界巡捕房

法租界自1856年5月起设立巡捕房，有相当规模的牢房，长期行使着监狱和看守所的职能，执行法租界领事法庭和会审公廨判决犯人的行刑任务。即使在1911年法租界会审公廨监狱启用以后，法租界总数1/2判刑1月以内的短刑犯仍由各巡捕房关押。

法租界巡捕房还有：小东门巡捕房，位于今中山东二路，后曾翻建；大自鸣钟巡捕房位于今金陵东路174号，曾两次翻建，后改称北门巡捕房和麦兰巡捕房，1935年后有牢房32间；八仙桥巡捕房，曾迁址卢湾区淮海中路淡水路口，后撤销；卢家湾巡捕房，1918年迁到今建国中路22号，遂称中央巡捕房，又称卢家湾巡捕房。巡捕房拘留所设在办公楼底层，有牢房30多间，分布在阴暗潮湿的3条夹弄内，面积280多平方米，最多关押300—400人；顾家宅巡捕房，位于今复兴公园附近，后撤销；宝昌路巡捕房，后易名霞飞路巡捕房，位于今淮海中路，后



法租界贝当巡捕房

改称嵩山路巡捕房；贝当路巡捕房，位于今建国西路；徐家汇巡捕房（又称善钟路巡捕房），位于今宝庆路。^①

（三）法租界会审公廨押所

1869年法租界成立会审公廨，附设押所，位于外滩公馆马路法国驻沪领馆内。1915年9月，会审公廨押所迁薛华立路（今建国中路）20号新署；1931年8月1日，会审公廨改成上海第二特区地方法院，会审公廨押所随之改为上海第二特区地方法院押所。

（四）法租界会审公廨监狱

位于马斯南路285号（今思南路99号）。监狱始建于1910年7月，1911年10月8日启用，1930年监狱扩建；占地面积7亩多，分设男、女监各一幢。男监为4层楼监房，每层有监房85间，共计340间；女监有2层楼监房，每层有监室17间，共计34间。此外，还有病监和外籍犯监若干。监狱共有400间监室，每间监室面积仅2.8平方米，共可关押犯人1000名左右。监狱四周有围墙，围墙内有巡逻道，围墙东西隅各有瞭望楼一座，中有教诲堂，整个监狱成一四方形。监狱最初称“上海法租界会审公廨监狱”，由法国人出任典狱长，安南（越南）人任看守。1931年8月1日，由中国人接管，成立上海第二特区监狱。

三、华界内的监所

（一）改过所

又称改过局，1894年（光绪二十年），上海道于上海县城北门“九亩地”（今露香园路大境路一带）建“改过所”，关押犯人，占地6.23亩。有牢房18间，关押犯人200人左右。此处地势低洼，潮湿异常。在押犯人次次集体脱逃，1912年改过所撤销。

（二）上海县监狱

位于今黄浦区光启路、学院路附近。清代县监狱不是一个独立部门，它附属于县衙，大多位于县衙的西南角。1907年时，上海县监占地2亩余，分为内、外两监。外监4间，关押军、流刑犯；内监5间，关押斩、绞刑犯，手脚皆钉镣铐。1910年，上海县将县监狱规模扩大为115间。1911年10月推翻清朝以后，上海执政当局成立沪军都督府和司法署。次年1月，司法署改为上海地方审判厅和

^① 史梅定主编：《上海租界志》，上海社会科学院出版社2001年版，第256—257页。

上海地方检察厅,原上海县监狱改为“上海地方检察厅监狱”。1914年9月,监狱地域扩大,计有平房监舍200余间。1917年,改称“上海监狱”及“上海模范监狱”。1919年监狱撤销,押犯移押新建启用的江苏第二监狱,原用的监舍拆除,在原地兴建民宅。^①

(三) 罪犯习艺所

位于今黄浦区露香园路大境路,原系清末上海县“改过局”旧址,1913年3月建,同年6月撤销。

(四) 上海地方厅分监

位于今黄浦区蓬莱路学前街口,背后是文庙路。该处原是慈善机构普育堂旧址,普育堂迁往新址后被司法当局租赁,略加改建后于1913年10月成立上海地方厅分监。首任分监长周公鼎(江苏无锡人)。1920年8月更名为江苏第二监狱分监。分监规模较小,均为平房,坐南朝北,分东前、东后、西前、西后四排。全部关押男犯,一般在200人左右。^②由于此处地势低洼潮湿,犯人死亡率很高,社会舆论强烈,为此上海司法当局决定在江苏第二监狱内扩建监房。1924年1月28日将200余犯人移押漕河泾江苏第二监狱,江苏第二分监撤销。^③后在原址建造新式三层石库门房子多幢,形成新式里弄,名为“普育里”,弄堂正门为今蓬莱路303弄,弄堂边门为学前街。

(五) 淞沪警察厅南市分厅看守所

位于今黄浦区金坛路。1914年7月设立,平房。1927年改为上海特别市公安局看守所,有监房9间,其中3间特别室、1间优待室。20世纪40年代,看守所撤销,改为民居。

(六) 江苏第二监狱

位于漕河泾镇弼教路(今徐汇区康健路),又称“漕河泾监狱”。1917年5月兴建,1919年7月启用。首任典狱长敖振翔(河南光山人)。监狱最初面积88亩,整座监狱除瞭望台外,全是平房,有牢房300多间,分前后两部分,前部为行政办公区域,后部为男监区;呈扇面形分布,取自《论语》中的“仁、义、礼、智、信”5

① 徐家俊:《旧时上海各监狱探秘》,《民国春秋》1995年第5期。

② 北洋政府法权讨论委员会秘书处编印:《考查司法记》,1924年版。

③ 《分监人犯昨移漕河泾》,《申报》1924年1月29日。

个字为各监之代号；监狱的西南角为女监，系一独立小院，有监舍三翼。1924年经扩建，增加东南和西南二翼，各监舍重新以甲、乙、丙、丁、戊、己、庚7个字命名；1926年又增建可容500人的教诲堂；到1930年代监狱占地120亩，上海陆根记营造厂参与建造。^①1937年“七七”事变后，上海形势紧张，江苏第二监狱奉令解散，在押犯人分别被移押或保释。监狱建筑被日军炸毁成为一片废址。上海解放后，这里曾成为上海人民法院监狱漕河泾农场；1958年起建立了上海市少年犯管教所，1969年撤销，1974年少年犯管教所在此处恢复使用。20世纪末该处建筑拆除土地批租，其中部分地块现为上海华夏宾馆、光大会展中心。



位于中央位置的漕河泾监狱瞭望楼

（七）上海地方厅看守所

俗称南车站路看守所、南市看守所，位于今黄浦区南车站路，1917年12月启用。初期有监舍20余间，1922年增建部分监舍，后又经过改建和扩建，汪森记营造厂参与承建。汪伪时一度为上海监狱第二分监；抗战胜利后曾被国民党军统使用，1947年6月被上海地方法院接收，改称“上海地方法院第二看守所”。上海解放后，改为“南市看守所”“上海市第一看守所”；20世纪末，看守所迁址浦东新区北蔡，原址曾改为上海市公安局公交分局。

（八）上海第二特区监狱

位于黄浦区马斯南路285号（今思南路99号），紧靠薛华立路（今建国中

^① 姚文楠、秦扬田编纂：《上海县志》卷十一，1936年版；屠诗聘：《上海市大观》上海中国图书杂志公司1948年版。