



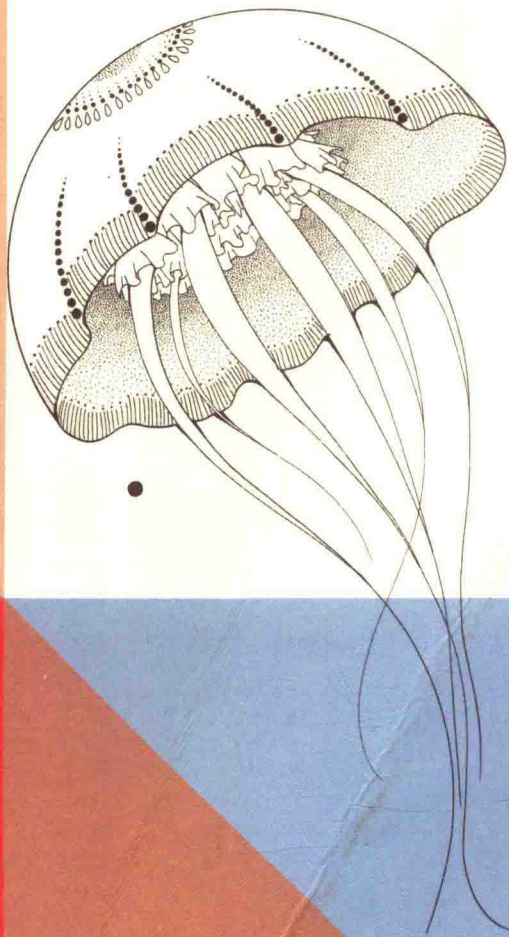
中国轻工业“十三五”
规划立项教材

装饰图案 设计与表现

(第二版)

余雅林 | 著

上海人民美術出版社





策 划: 孙 青
 责任编辑: 孙 青
 书籍设计: 朱琪颖

世纪出版

全新教材，围绕教学，以学为本，以教为切入点，注重教学设计，用课题实践体验理论，给师生提供一种切实可行的教与学的方法。

30%理论+30%案例+40%课题=完美教学



余雅林

1999年毕业于无锡轻工大学设计学院，并留校任教。长期从事手工艺创新设计研究、品牌文化与产品创新设计研究、产品材料与工艺研究等。分别在全国中文核心期刊及省级艺术类期刊发表论文数十篇，出版艺术设计类教材两部。获得国家知识产权局授予的外观专利权十余项；主持和参与教育教改项目多项，其中在完成教育部课题时发表的论文《轨道交通空间设施的装饰元素研究》获得“江苏省工业设计学术论坛暨优秀作品评选”学术类优秀论文奖；2014年设计作品获得全国美展设计类入围奖。

装饰图案是视觉传达设计、环境设计、产品设计、公共艺术、服装设计专业的基础课，主要解决形式美的问题。但是如何上好这门基础课不容易，尤其是在形式美的问题上兼顾各专业的特点更难。本书主要探讨了以下几个方面：探索符合现代审美的装饰形式和表现手法；从平面装饰向立体装饰转换；传统元素与现代元素的同构等。

在本书中，作者总结、整理和归纳了近二十年的教学经验和教学方法，希望能给读者带来新的启发和思考。



设计基础

图形造型设计

新编标志设计

设计调研与分析

CIS 品牌识别设计

包装设计（新一版）

图形创意训练（新一版）（江苏省“十三五”高等学校重点教材

中国轻工业优秀较长二等奖）

三维软件制作高级教程

网页设计（第四版）（“十二五”普通高等教育本科国家级规划教材）

色彩构成（新一版）（中国轻工业“十三五”规划教材）

装饰图案设计与表现（新一版）（中国轻工业“十三五”规划教材）

POP 广告设计（“十二五”江苏省高等学校重点教材）

网络广告设计与制作（新一版）

图形设计（新一版）

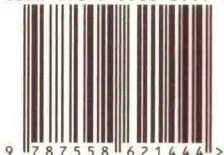


上海人民美术出版社
 微信公众账号



上海人民美术出版社
 天猫旗舰店

上架建议 艺术设计
 ISBN 978-7-5586-2144-4



9 787558 621444 >

定价：68.00 元

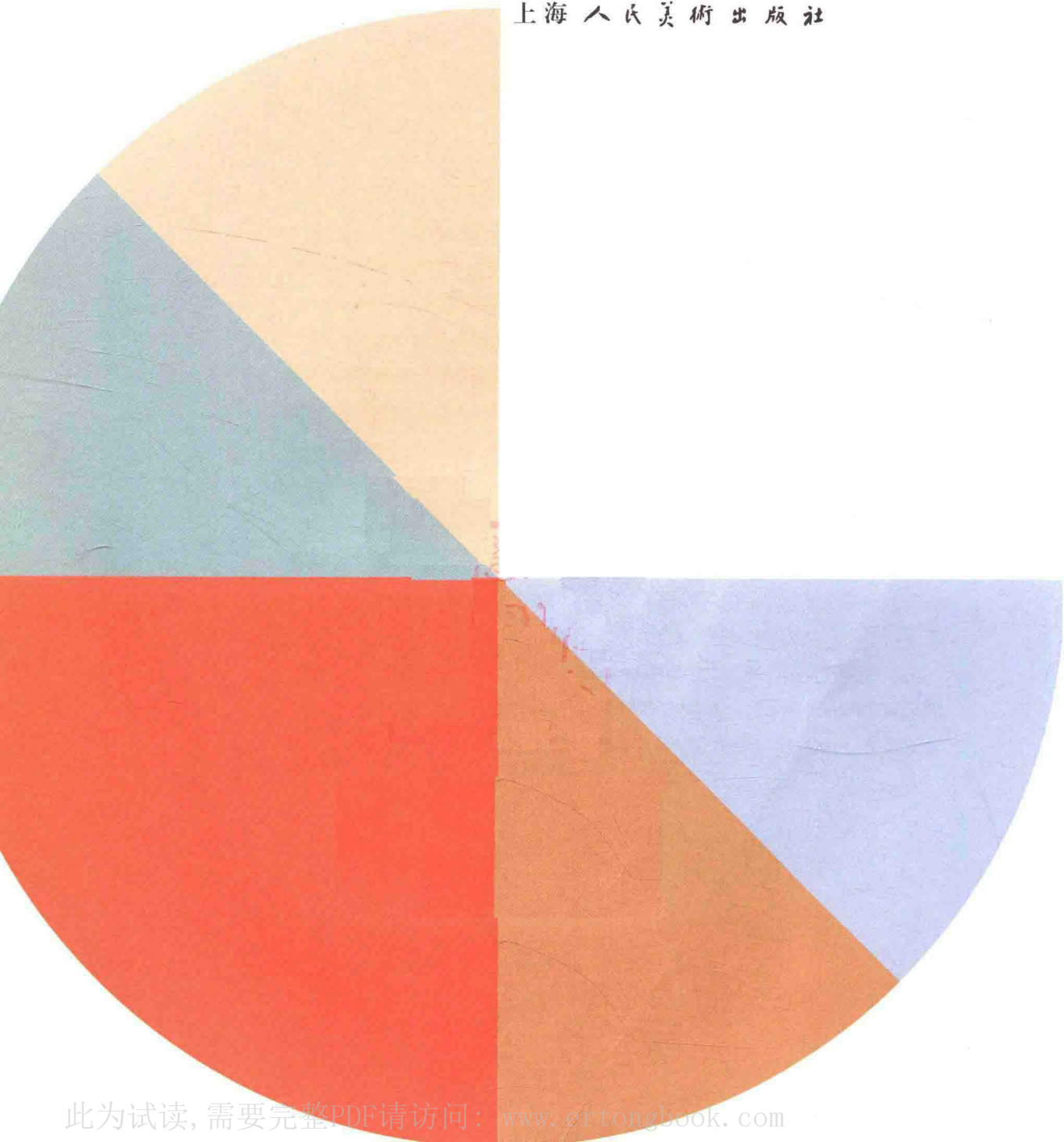
新视域

装饰图案 设计与表现

(第二版)

余雅林

上海人民美术出版社



图书在版编目 (C I P) 数据

装饰图案设计与表现 / 余雅林著. -- 2版. -- 上海:
上海人民美术出版社, 2022. 1
ISBN 978-7-5586-2144-4

I. ①装… II. ①余… III. ①装饰图案—图案设计
IV. ①J525

中国版本图书馆CIP数据核字(2021)第159346号

装饰图案设计与表现 (第二版)

作 者: 余雅林

策 划: 孙 青

责任编辑: 孙 青

技术编辑: 史 涌

排版制作: 朱庆荧

出版发行: 上海人民美术出版社

地 址: 上海长乐路 672 弄 33 号

邮 编: 200040 电话: 021-54044520

网 址: www.shmms.com

印 刷: 上海丽佳制版印刷有限公司

开 本: 787×1092 1/16 9印张

版 次: 2022 年 1 月第 1 版

印 次: 2022 年 1 月第 1 次

书 号: ISBN 978-7-5586-2144-4

定 价: 68.00 元

CONTENTS

6 第一章 装饰的概念

- 7 第一节 装饰的萌芽及概念
- 8 第二节 传统装饰器物的演变
- 13 课题训练

19 第二章 装饰图案的表现

- 20 第一节 发现自然美
- 21 第二节 写生时主要的方法
- 25 第三节 花卉、动物、人物的形态特征
- 27 课题训练1
- 41 课题训练2
- 55 课题训练3
- 64 第四节 图案的表现手法
- 93 课题训练4
- 98 第五节 图案的构图

目 录

108 第三章 装饰的联想与借喻

109 第一节 联想与创意

110 第二节 借喻与和谐

114 综合课题训练

119 第四章 传统装饰纹样的创新表现

120 第一节 传统装饰纹样的寓意

124 第二节 主题装饰纹样的创新表现

126 综合课题训练

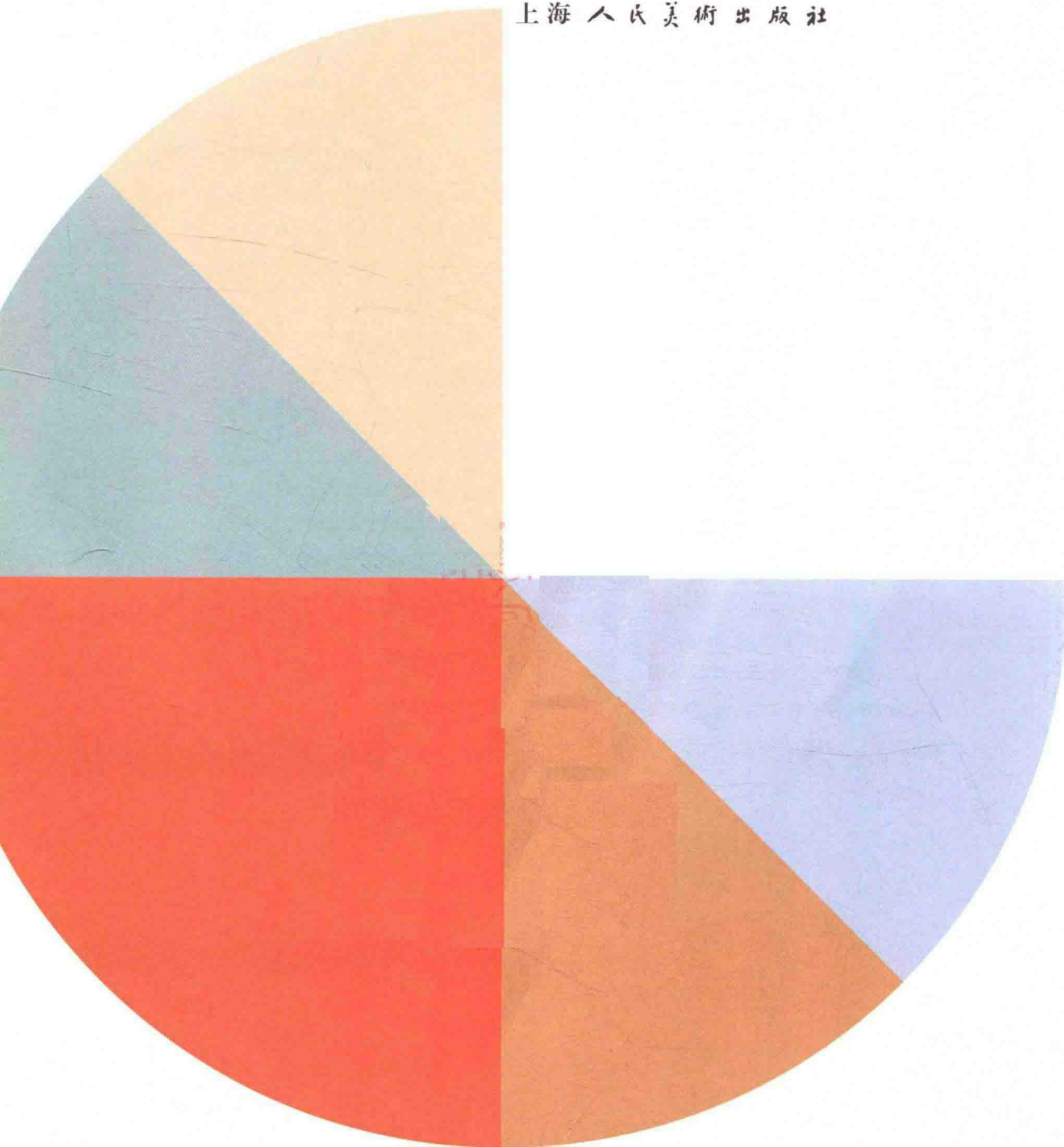
新视域

装饰图案 设计与表现

(第二版)

余雅林

上海人民美术出版社



FOREWORD



装饰基础这门课是设计各专业（产品设计、视觉传达、环境艺术、公共艺术、数字媒体等专业）的基础课程，主要解决形式美的问题。

上好这门基础课很不容易。我在近 20 年的教学中，总结、整理和归纳了一些教学方法和学习方法分享给读者。这些内容主要有以下几个方面：

1. 探索符合现代审美装饰的形式和表现手法。无论是第二章基础部分，还是第三、四章深入部分，都尝试摆脱 20 世纪七八十年代图案程式化风格的影响，从现代审美和表现手法多样性出发，在扎实的写生基础上，灵活运用装饰表现手法。

2. 从平面装饰到立体装饰的转换。第二章第四节卡通装饰造型表现手法的训练项目，采用了平面装饰到立体装饰的转换训练。在动物的卡通装饰造型的设计基础上，再制作完成立体的卡通造型，学生可以从平面思维到立体思维，从纸笔绘画到材料制作的转换上得到很好的训练，也让装饰真正走进了生活和空间。

3. 装饰的升华。第三章将装饰的内容拓展到了联想与创意，表现形式上追求和谐同构的理想境界，也增强了装饰的趣味性。古代的装饰器具中也不乏精彩的造型，书中做了一些介绍，可以作为训练时的参考。

前言

4. 传统与现代元素的同构表现。第四章尝试从传统图案中提炼元素，再结合现代元素，内容和形式上也要求达到和谐统一，构图时打破传统图案的形式，避免过于饱满与绝对对称，尽量使用自由的流线。学生在训练中取得了比较成功的效果，很多画面既具有传统的典雅又具有现代的灵动。

通过该书循序渐进的系统性训练，学生除了掌握好装饰造型的手法外，在结合专业设计时，还需要考虑功能与装饰造型的巧妙结合。像汉代的长信宫灯和五代的提梁倒灌壶都是装饰造型和功能进行了非常巧妙的结合的例子。

俯首在案，不知不觉已到深夜！当书稿最终成形时，我总觉得还有不少地方需要仔细斟酌、修改，不能至善至美，却也永无止境！对于“装饰基础”这门课，我十几年的教学历程和教学经验在这一刻得到释放。感谢家人的支持、感谢所有在工作中给我帮助的老师、同事、朋友、学生！在第二次修订工作中，我得到产品设计专业王灵韵同学的大力协助，在此表示感谢！希望这本书面世之时，能得到同行们的认可，也希望不足之处能得到专家们的指正，我将在“装饰”这条路上一如既往地探索下去！

余雅林于江南大学设计学院

2020.12.30

CONTENTS

6 第一章 装饰的概念

- 7 第一节 装饰的萌芽及概念
- 8 第二节 传统装饰器物的演变
- 13 课题训练

19 第二章 装饰图案的表现

- 20 第一节 发现自然美
- 21 第二节 写生时主要的方法
- 25 第三节 花卉、动物、人物的形态特征
- 27 课题训练1
- 41 课题训练2
- 55 课题训练3
- 64 第四节 图案的表现手法
- 93 课题训练4
- 98 第五节 图案的构图

目 录

108 第三章 装饰的联想与借喻

109 第一节 联想与创意

110 第二节 借喻与和谐

114 综合课题训练

119 第四章 传统装饰纹样的创新表现

120 第一节 传统装饰纹样的寓意

124 第二节 主题装饰纹样的创新表现

126 综合课题训练

第
一
章

CHAPTER 1

装饰的概念

第一节 装饰的萌芽及概念

装饰从一开始,就和人类的生活密不可分。原始人类的岩画里有夸张的装饰形态,生活器具上有唯美的装饰纹样和造型,古汉字里蕴含着简练的装饰形式……

“装饰”的字面含义即装扮、修饰。纵览从远古时期到现在的各时期的装饰形态、装饰风格,我们不难发现,装饰其实是反映了人类的一种本能行为,即高级动物有别于低级动物的一种满足视觉需求、感官需求的行为,是人们不满足视觉上的单调、追求秩序和变化的一种行为。

这样的行为延续了几千年,但在 20 世纪初,一个叫阿道夫·卢斯的建筑师提出了一个反主流的观点——“装饰即罪恶”!他认为没有装饰才能突出精神。任何极端的口号都会激起不小的关注,卢斯的主张也引起了人们深思。然而深层次分析他的论调,我们发现,他只是就建筑的整体空间形式与装饰相对而言,认为装饰显得毫无价值。在随后一段时期内,一些建筑师的设计多少受到了他这种思想的影响。但是任何极端的思想都难以为继,就像达尔文的进化论所说的那样,不是最强大的生物才能在地球上生存繁衍下去,而是适应外界环境的物种才能生存下去,也就是“适者生存”!

一个世纪过去了,这样的论调阻止不了人们对美的追求,对装饰的追求。因为装饰本身并不需要过多的精神层面的东西附之于它,它表现出的更多的是一种形式,繁复的或简洁的、粗犷的或细腻的、古典的或现代的、直白的或含蓄的……它或许承载着一些精神寄托、一些美好愿望,但它更多是带给人们感官上的愉悦和享受。



图 1 贺兰山岩画

它不仅见证了生活在这里的少数民族部族的原始崇拜、生活场景,也见证了贺兰山地区人与自然关系的发展演变。岩画中刻画的形象具有生动、简练、夸张等特点,极具装饰感,是人们对生活中事物进行仔细观察后的生动描摹。

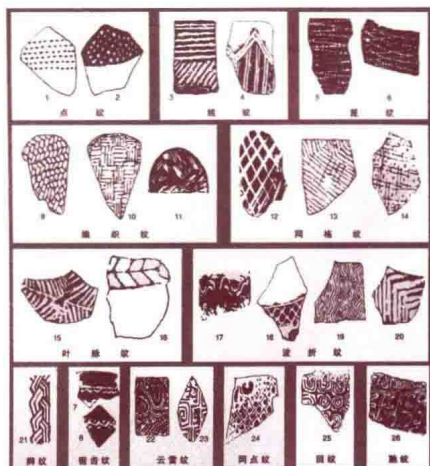


图 2 中国陶器纹饰图录,广汉三星堆博物馆
图片中的纹样是中国陶器上常见的纹样,有的是比较抽象的形态,有的是对自然现象的刻画,有的是对动、植物形态的提炼……它们体现了古人对具有规律的形式感的追求。

最早的装饰也许是原始人类用兽骨、贝壳或是小石头钻孔穿制的项链，也许是用有颜色的矿石在树干上、岩石上以及在人的身体上的涂抹。最早的图腾和文字都无意识地具有“装饰”意味，发展到后来，人们开始有意识地追求各种装饰风格，这些装饰风格是由不同的形态依循不同组合方式而形成的，是人们在不同时期对美的不同认识。

第二节 传统装饰器物的演变

装饰是需要载体的，人类最早是以大自然中的岩壁为载体创作岩画，以人身体为载体制作出兽骨、贝壳串珠等装饰物，以日用器具为载体“设计”出精美的图案，以文字为载体发明出形意结合的“抽象符号”。

从考古史来看，陶器是被挖掘出来最多的原始生活器具之一，它详细记载了古人的生活方式、社会活动、审美情趣、装饰手法等。因此，我们从不同时期陶器的纹饰、造型的特征，能看到装饰风格的演变。这种演变离不开当时的社会背景，如经济、文化、技术、生产力、生活习俗，甚至是政治等因素。

原始社会时期，各方面都比较落后，社会形态初具规模，人与自然依然紧密相连，人们把很多自然现象初步加以抽象，描绘、刻画在日用器具上。这个时期的装饰纹样及手法简洁、质朴、浑厚，没有过多的修饰。



图3 三星堆遗址出土陶器刻画符号图录，广汉三星堆博物馆
这些或对称、或均衡的符号，显示了古人对形态的高度抽象的能力。



图4 甲骨文
这是一种刻画在龟甲或兽骨上的文字。

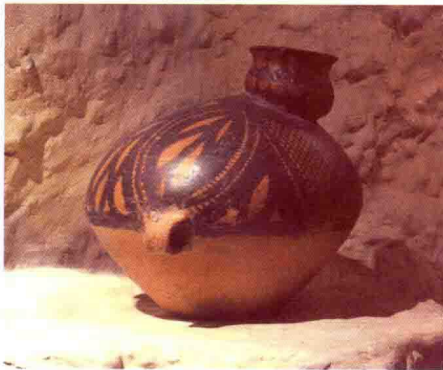


图5 偏口彩陶壶，新石器时代，宁夏固原博物馆

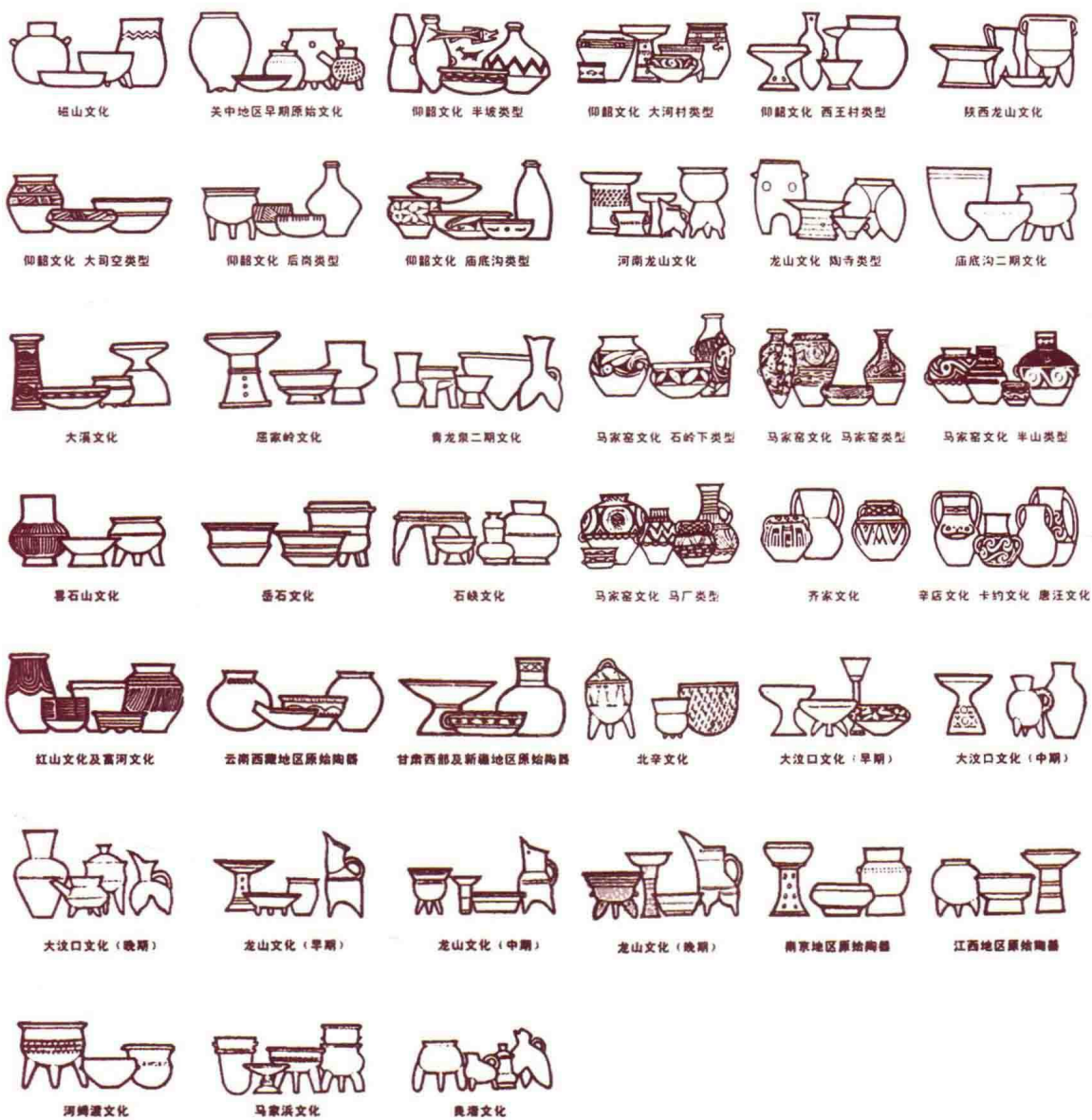


图6 中国原始陶器主要类型图, 广汉三星堆博物馆

这些陶器产自不同地域、不同时期, 在装饰造型上各具特色。但它们也有共通的特点: 由于原始社会时期, 人们大多是席地而坐, 陶器都是以摆放在地面使用为主, 由于观赏视角的原因, 其装饰纹样大多位于上半部分。

商周时期，青铜器作为日常和祭祀礼仪器具，被广泛使用。青铜器上的装饰纹样细密复杂，造型狞厉威严，具有神秘感。这和祭祀礼仪活动相互呼应。下面主要介绍几个器具：

商代兽形觥（图7）为商代盛酒器，共有四条扉棱将器身分为四部分。整个器具布满雷纹，满花浮雕，立体感较强。耳部前端为一兽面，兽角似蜗牛触角，上面装饰云纹与两周曲折纹，角顶部为三角雷纹。该兽形浓眉大眼，双耳叶状招风，张口露齿，牙齿以曲折纹表现，圆状下颚。头顶正中装饰以圆雕兽角。盖后也是一个兽面雕饰，角向内卷曲，以两对视的卷鼻卷尾夔纹表现。

鸟尊（图8）是西周时期主要代表性器具。其形是伫立回首的凤鸟，头微昂，圆睛凝视，高冠直立。禽体丰满，两翼上卷，鸟背依形设盖，盖钮为小鸟形。双腿粗壮，爪尖略蜷。凤尾下设一象首，可惜象鼻残缺。依据象首曲线分析，象鼻似该内卷上扬，与双腿形成稳定的三点支撑。凤鸟颈、腹、背饰羽片纹，两翼与双腿饰云纹，翼、盖间饰立羽纹，以雷纹衬地，尾饰华丽的羽翎纹。鸟尊的盖内和腹底铸有铭文“晋侯乍向大室宝尊彝”，可证其确为宗庙礼器。鸟尊造型写实、生动，构思奇特、巧妙，装饰精致、豪华，是一件罕见的艺术珍品。

春秋战国时期，战争频繁，社会较为动荡，器物和装饰都趋于简洁实用。春秋时期的夔凤纹鉴（图9）有一定代表性，器形为敞口，颈部微微收敛，平底，矮圈足，颈腹附对称的四个耳，颈部和下腹部饰夔凤纹带。上腹部为兽面纹带，用瓦棱纹、三角回纹、斜线作填纹。

另外，战国的采桑宴乐射猎攻战纹铜壶造型和纹饰也具有代表性，壶形鼓腹、斜肩。壶身满饰嵌错图案，以三角云纹为界，分上、中、下三层，每层图像的左右侧描绘的场景也各不相同：上层为采桑射猎图，中层为宴乐戈射图，下层为水陆攻战图。该铜壶嵌错精致、工艺高超、内容丰富、结构严谨。漆器在战国也得到了很大发展，中期以后漆器从木作业中分化出来，成为新兴手工业，除木、竹胎外，还出现了木片卷、黏胎、夹苎胎。



图7 兽形觥，商，山西博物院



图8 鸟尊，西周，山西博物院



图9 夔凤纹鉴，春秋，山西博物院

汉代延续了春秋战国时期的风格，器物造型简洁质朴、雄浑奔放、粗犷浑厚。在战国时期生产的基础上，漆器在汉代达到了一个鼎盛时期。汉代的髹漆器物，包括鼎、壶、钫、樽、盂、卮、杯、盘等饮食器皿，奩、盒等化妆用具，几、案、屏风等家具，种类繁多，但主要是以饮食器皿为主。另外，漆器还增加了大件的物品，如漆鼎、漆壶、漆钫等，并出现了漆礼器，以代替铜器。汉画像石、画像砖以及瓦当等反映出汉代艺术气派雄沉，蓬勃旺盛的生命力和气势。其无论是处理大场面人物群像还是独幅画面，均能恰如其分地刻画人物各自不同的神情及其相互之间的关系；构图上既能表达繁复而又富于韵律的巨幅画面，也善于处理某一主题所需的小型画幅。创作者经常抓取历史故事矛盾冲突的高潮，并且善于运用必要的景物以交代特定的环境，人物之间的呼应关系也处理得非常出色。

汉代的宫灯艺术也达到了一定高度。其中“长信宫灯”（图10）造型优美，工艺精良，将装饰性和实用性完美结合，构思巧妙独特，堪称“中华第一灯”。在造型设计上，从长信宫灯的灯罩高度来看，它正好适合跪坐时眼睛的视线范围。汉代青铜灯具的装饰纹样表现多样化，但“长信宫灯”的装饰简洁，表现出了朴素的宫女形象。此造型使原本厚重的青铜器显得轻巧和细致，通体鎏金增加了宫灯的华丽感、统一感。

唐朝时期，社会繁荣昌盛，科技发达，能工巧匠辈出，器物造型精巧，装饰丰满华丽，线条流畅，浑然一体。唐三彩（图11）就是这一时期产生的一种彩陶工艺品，以黄、褐、绿为基本釉色，以造型生动逼真、色泽艳丽和富有生活气息而著称。唐三彩的造型很多，一般分为如生活用具、模型、人物、动物四大类。大致上，马俑是较为人所喜爱的，均表现出各种栩栩如生的姿态。至于人物造型有妇女、文官、武将、胡俑、天王。创作者根据人物的社会地位和等级，刻画出不同的性格和特征：贵妇面部丰圆，梳成各式发髻，穿着色彩鲜艳的服装，文官彬彬有礼，武士刚烈勇猛，天王怒目威武、雄壮气概，是为我国古代雕塑的精品。



图10 长信宫灯，汉，河北省博物馆



图11 三彩双龙柄壶，唐，陕西历史博物馆