

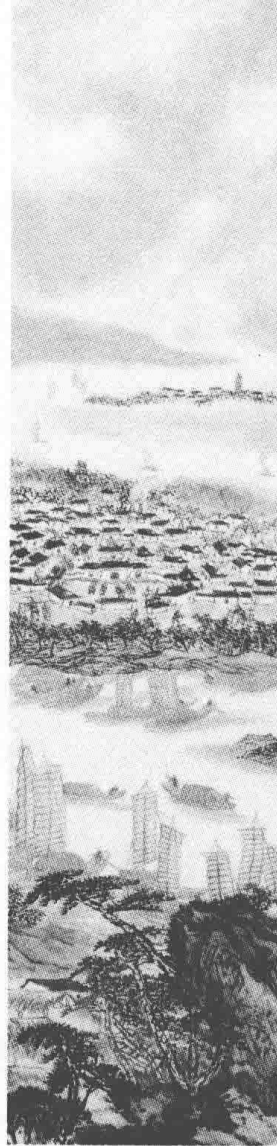
TUXIANG
JINGDEZHEN

景德镇图像

张德山 程云 著



江西高校出版社
JIANGXI UNIVERSITIES AND COLLEGES PRESS



图像景德镇

张德山 程云 著

TUXIANG
JINGDEZHEN



江西高校出版社

JIANGXI UNIVERSITIES AND COLLEGES PRESS

图书在版编目(CIP)数据

图像景德镇/张德山,程云著. --南昌:江西高校出版社,2021.7

ISBN 978 - 7 - 5762 - 1531 - 1

I. ①图… II. ①张… ②程… III. ①陶瓷工业—工业史—景德镇—图集 IV. ①F426.71 - 64

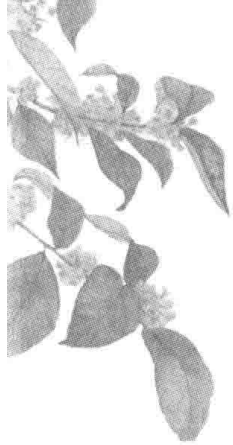
中国版本图书馆 CIP 数据核字(2021)第 131520 号

出版发行	江西高校出版社
社 址	江西省南昌市洪都北大道 96 号
总编室电话	(0791)88504319
销售电话	(0791)88522516
网 址	www.juacp.com
印 刷	南昌市光华印刷有限责任公司
经 销	全国新华书店
开 本	787mm × 1092mm 1/16
印 张	18
字 数	372 千字
版 次	2021 年 7 月第 1 版 2021 年 7 月第 1 次印刷
书 号	ISBN 978 - 7 - 5762 - 1531 - 1
定 价	86.00 元

赣版权登字 - 07 - 2021 - 863

版权所有 侵权必究

图书若有印装问题,请随时向本社印制部(0791 - 88513257)退换



序

景德镇,这个蜚声世界的城市,历史上以“一瓷二茶”名扬海内外,成为“世界瓷都”。景德镇对世人的影响,古往今来,都是通过瓷器和茶叶表现出来的,瓷器和茶叶是“丝绸之路”上的重要产品。陶瓷文化和茶文化深深扎根于世人的心中,成为中国文化不可或缺的一部分,深刻地影响着人类物质文明和精神文明。

景德镇是“瓷之都”。“新平治陶,始于汉世”^①,从汉唐时期开始,景德镇的青瓷、白瓷就成为“丝绸之路”上的重要产品。唐代景德镇素瓷有“假玉器”之称,“武德四年,有民陶玉者,载瓷入关中,称为假玉器,献于朝廷”^②。宋代的青白瓷因“光致茂美”,宋真宗命底书“景德年制”,“当时则效,著行海内。于是天下咸称景德镇瓷器,而昌南之名遂微”^③。元代设全国唯一的瓷业行政管理机构——“浮梁瓷局”,景德镇逐渐成为全国制瓷中心。到明清后,景德镇逐渐成为皇家瓷厂、世界瓷都。

景德镇是“茶之乡”。从唐代开始,浮梁茶叶就是“丝绸之路”上的大宗商品,呈现“浮梁歙州,万国来求”^④的盛况,白居易在《琵琶行》中这样描述浮梁

① 《浮梁县志》,乾隆四十八年(1783年)。

② 《浮梁县志》,乾隆四十八年(1783年)。

③ [清]蓝浦,《景德镇陶录》。

④ [唐]王敷,《茶酒论》。

茶商：“商人重利轻别离，前月浮梁买茶去。”到了清代，浮梁红茶的创制使景德镇成为红茶之乡。

景德镇是“赣剧之源”。景德镇治下的乐平，素有“饶河戏乡”之称，从宋元开始，村村建戏台，现存戏台 412 座，成为“中国古戏台博物馆”，呈现“处处笙歌，遍地皮黄”的景象。特别是乡人石凌鹤糅合乐平腔、昆腔和乱弹腔优点，将饶河调和广信调合并，创立了江西地方剧种“赣剧”，乐平成为赣剧之源、江西赣剧传播中心。

景德镇是“徽文化辐射地”。景德镇自古就是“移民城市”，千年来以单一的陶瓷产品立市，“工匠八方来，器成天下走”^①，有“草鞋码头”之称。而浮梁、乐平因高山屏蔽、林木掩映、偏隅江南，历史上成为中原流民士族避乱隐耕之所，成为中原仕宦家族兴发之地。又因毗邻徽州，景德镇历史上深受徽文化影响，理学宏富，人文鼎盛，诗书文物甲于他郡，营造出一大批儒林旺族、仕宦名臣、豪商巨贾，成为江右名区，“文章节义之邦”。

早在清末，陈浏在《匋雅》一书中就提出“居瓷国”应立“瓷学”的观点，大声疾呼：“居瓷国而不通瓷学，又使寰球之人嗤其生长于瓷国，而并不知其国之瓷之所以显名，则吾党之耻也。”景德镇不仅有瓷文化，还有茶文化、戏台文化和徽文化，如此丰富的文化，需要建构一门学科来研究和弘扬。因而，2004 年，在景德镇置镇千年之际，陈雨前教授在总结前人研究的基础上，顺应景德镇文化研究和发展的趋势，首次提出建构“景德镇学”的构想，让“景德镇学”像“红学”“徽学”“敦煌学”一样，成为国际性的显学。“景德镇学”不仅仅是景德镇瓷学，它还涉及景德镇经济、社会、历史、民俗风情、茶文化、戏台文化等方面，涉及景德镇社会发展史、科技史、经济史、茶业史、戏曲史、文化传播史等众多学科领域。“景德镇学”不仅仅是景德镇市学，它应该站在世界高度，研究景德镇陶瓷文化、茶文化、戏台文化、理学文化对人类文明发展的贡献，对古“丝绸之路”和海上“陶瓷之路”的贡献，对今天“一带一路”将做出的历史贡献。

《图像景德镇》正是基于“景德镇学”的研究定位和内容框架，全面系统地

^① [清]沈嘉征，《民窑行》。

阐述景德镇历史文化,综合完整地构建和阐释“景德镇学”的体系和内涵,全景式、文化性、历史性地展示景德镇历史文化的壮丽图画,因而是一本尝试以陶瓷图像来诠释“景德镇学”的学术著作。

《图像景德镇》是一部景德镇史,是一部景德镇文化史、民俗史、陶瓷史、戏台史、茶文化史、儒林史、村落史、家族史、经济史……它真实地还原了景德镇历史文化风貌,是一部富有地域文化特色的历史文化著作,使读者一书在手,就能全面了解景德镇历史文化、风土人情、自然风光、人文景观和历史遗存,再现景德镇历史全貌。

《图像景德镇》是一幅“瓷上景德镇”画卷,是景德镇的《清明上河图》。全书以瓷绘图像和文字叙述相结合的形式,再现景德镇历史文化,达到瓷绘景德镇的目的,形成“瓷上景德镇”。文字追求通俗易懂,并与画面内容相结合,以轻松的笔调阐述景德镇历史文化的相关内容,将学术性与可读性融为一体。陶瓷作品的画面,充分运用景德镇的陶瓷材质、工艺技术来表现,作品追求传统工艺技法与创新元素的结合,追求陶瓷的材质美,文图相映,融为一体。这一创意,使本书形式与内容完美结合,彰显了景德镇历史文化的特色,成为陶瓷历史与文化史独一无二的读本,开历史之先河。

《图像景德镇》是一部景德镇历史文化收藏大典。在今天的社会发展和城市改造过程中,景德镇的许多古代村落建筑、名胜古迹、坯房窑场、会馆瓷行、街市里弄、祠堂戏台、民俗风情等都在不断消失,我们以陶瓷图像的形式将其保存和再现,留给后人,使其代代相传,因而,本书具有一定的收藏价值和弘扬景德镇历史文化的意义。

本书共十八章,第一章介绍景德镇地理位置、历史沿革;第二章介绍“水土宜陶”的优越制瓷环境;第三章介绍历史上沿河建窑、因窑成市的“陶阳十三里”街市的形成;第四章介绍景德镇地名与传闻;第五章介绍景德镇的窑业遗存和名胜古迹;第六章阐述历史上的景德镇民窑;第七章介绍景德镇明清御窑及督陶官;第八章介绍景德镇陶瓷生产工艺;第九章介绍景德镇历代窑炉;第十章介绍景德镇陶瓷生产习俗、行帮、行会、会馆以及瓷业崇拜;第十一章介绍景德镇陶瓷文化对外交流与传播;第十二章介绍景德镇传统名瓷;第十三章介

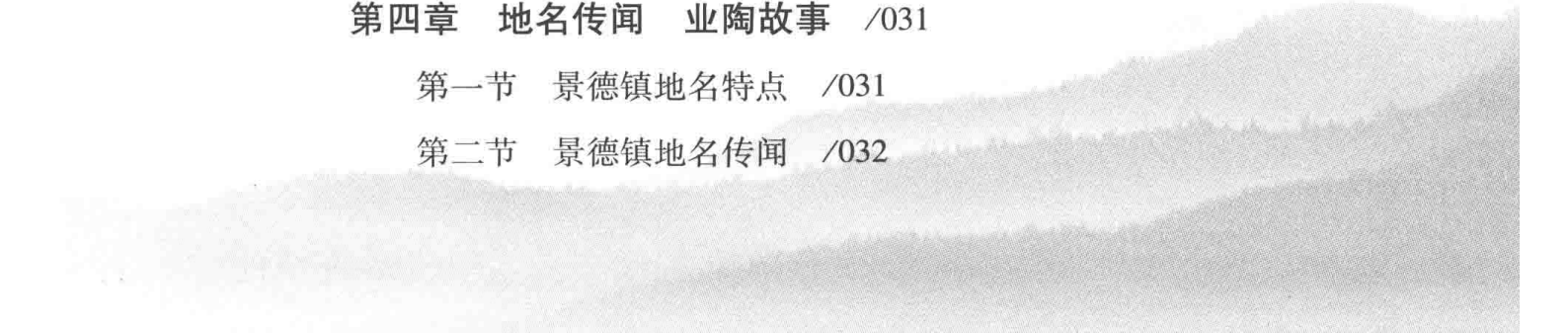
绍景德镇历史上的陶瓷名人；第十四章介绍景德镇历史上的陶瓷传世文献；第十五章介绍景德镇传统村落和历史人文；第十六章介绍景德镇茶文化；第十七章介绍景德镇戏台文化；第十八章介绍景德镇陶瓷与日常生活中的饮食文化、酒文化、茶文化等之间的关系。

虽然本书作者长期从事文化艺术创作、研究、教学工作，但由于景德镇历史文化博大精深，现有文献资料非常有限，全面掌握非常之难，作者相关历史文化学术水平、传统文化的修养及文字表述和艺术创作水平也很有限，书中图文不足之处在所难免，敬请广大读者、专家前辈不吝赐教，以期不断完善和改进。

2021年春写于景德镇学院

目 录

CONTENTS

- 
- 
- 第一章 吴头楚尾 南国川光 /001**
- 第一节 六山二湖 吴头楚尾 /001
 - 第二节 吴芮称县 始号“番君” /003
 - 第三节 陶侃平寇 镇号“新平” /004
 - 第四节 瓷都自昔 号曰“昌南” /005
 - 第五节 溪水时泛 故称“浮梁” /006
 - 第六节 真宗赐号 始名“景德” /007
 - 第七节 昌江八景 南国川光 /008
- 第二章 水土宜陶 灵秀山川 /013**
- 第一节 陶瓷之路 水脉昌江 /013
 - 第二节 进坑石泥 山槎釉灰 /017
 - 第三节 烧制瓷器 赖于窑柴 /019
- 第三章 陶阳十三里 通都之大邑 /024**
- 第一节 陶阳十三里 /024
 - 第二节 明清瓷器街 /028
 - 第三节 十八省码头 /029
- 第四章 地名传闻 业陶故事 /031**
- 第一节 景德镇地名特点 /031
 - 第二节 景德镇地名传闻 /032

第三节 景德镇陶瓷文化新地标 /041

第五章 窑业遗存 古迹名胜 /045

第一节 窑业遗存 /045

第二节 古迹名胜 /049

第六章 新平治陶 始于汉世 /053

第一节 唐代以前景德镇民窑 /053

第二节 五代景德镇民窑 /055

第三节 宋代景德镇民窑 /057

第四节 元代景德镇民窑 /058

第五节 明代景德镇民窑 /060

第六节 清代景德镇民窑 /062

第七节 民国时期景德镇民窑 /064

第八节 新中国成立后景德镇陶瓷工业发展 /069

第七章 御窑春秋 皇家窑厂 /071

第一节 明代以前的景德镇“贡瓷” /071

第二节 明代景德镇“御器厂” /073

第三节 清代景德镇“御窑厂” /079

第四节 明清督陶官 /086

第八章 过手七十二 方克成器 /090

第一节 陶瓷原料的开采与加工 /090

第二节 泥土制备工艺 /098

第三节 陶瓷成型工艺 /101

第四节 陶瓷装饰工艺 /109

第五节 陶瓷装烧工艺 /111

第九章 瓷器之成 窑火是赖 /117

第一节 唐宋时期景德镇窑炉 /117

第二节 元代景德镇窑炉 /118

第三节	明代景德镇窑炉	/119
第四节	清代景德镇窑炉	/120
第五节	现当代景德镇窑炉	/121
第十章	行帮会馆 行规习俗	/124
第一节	行帮会馆	/124
第二节	瓷业行规、习俗、术语	/132
第三节	行业崇拜	/153
第十一章	行于九域 施于外洋	/159
第一节	景德镇陶瓷对外销售	/159
第二节	景德镇陶瓷文化对外交流与传播	/165
第三节	新中国成立后景德镇陶瓷文化对外交流与传播	/170
第十二章	绝妙花瓷 耀动四方	/175
第一节	景德镇颜色釉瓷	/175
第二节	景德镇青花瓷	/178
第三节	景德镇粉彩瓷	/179
第四节	景德镇玲珑瓷	/181
第五节	景德镇其他名瓷	/182
第十三章	瓷国高手 景德名匠	/188
第一节	唐宋时期景德镇陶瓷名家	/188
第二节	明代景德镇陶瓷名家	/191
第三节	清代及近现代景德镇陶瓷名人	/195
第十四章	翰墨重典 传世陶书	/203
第一节	1911年以前景德镇本土文化研究	/203
第二节	民国时期(1911—1949)景德镇本土文化研究	/210
第三节	新中国成立后(1949年以后)景德镇本土文化研究	/211
第四节	“景德镇学”的提出与创建	/218

第十五章	古村名镇 徽风饶韵	/221
第一节	千年古镇珠山	/221
第二节	上县望邑浮梁	/225
第三节	文章节义之邦乐平	/233
第四节	人文秀美昌江	/238
第十六章	浮梁歙州 万国来求	/242
第一节	唐宋时期浮梁茶	/242
第二节	明清时期浮梁茶	/244
第三节	浮梁茶文化与习俗	/248
第十七章	乐平戏台 饶河戏乡	/251
第一节	乐平戏台兴盛的原因	/251
第二节	戏台在乐平人心目中的地位	/253
第三节	乐平古戏台种类	/254
第十八章	食无瓷不贵 居无瓷不雅	/256
第一节	景德镇陶瓷食具	/256
第二节	景德镇陶瓷酒具	/258
第三节	景德镇陶瓷茶具	/261
第四节	景德镇陶瓷文房用具	/270
第五节	景德镇艺术陈设瓷	/273
	参考文献	/277



第一章 吴头楚尾 南国川光

景德镇是世界闻名的瓷都,是中国和世界文化宝库中一颗璀璨的明珠。千百年来,景德镇因陶瓷而处处展现出光彩夺目的绚丽画卷,引起世界各国无数文学家、艺术家的讴歌和陶瓷爱好者的向往。文学家、诗人郭沫若称赞道:“中华向号瓷之国,瓷业高峰是此都。”^①美国诗人朗费罗神游景德镇时发出“偶作飞鸟来此地,景德镇上望无余。俯看全境如焚火,三千炉灶一齐熏。充满天际如浓雾,喷烟不断转如轮。苍黄光彩凝画笔,朵朵化去作红云”^②的感叹。

第一节 六山二湖 吴头楚尾

景德镇位于江西省的东北部,境地东邻安徽省休宁县和江西省婺源县、德兴市,南连江西省万年县、弋阳县,西靠江西省鄱阳县,北与东北同安徽省东至县、祁门县毗邻,地处六山(庐山、龙虎山、三清山、武夷山、黄山、九华山)两湖(鄱阳湖、千岛湖)之间。境内多中低山丘陵,属黄山山脉的余脉,总体走向为东北—西南向。

景德镇自古被称为“吴头楚尾”之地,距今 8000 多年前的新石器时代晚期,就有人类居住。《禹贡》中记载,在古代,景德镇一直属于古番地,是古番国的一部分。春秋时期,景德镇为楚国东部边境,归楚国管辖。三国时期,吴国一直统治这一地区,因此,景德镇有“吴头楚尾”之称^③。

作品《景德镇全景》粉彩条屏瓷板画(图 1-1)描绘了景德镇地处六山二湖之间,境内群山环峙,丘陵起伏,河流纵横的景象。远远望去,山为屏,水为镜,烟囱林立,不计其数的满载瓷器的小船,在河面上扬帆远航,千帆竞发,把景德镇瓷器运往海内外,把景德镇陶瓷文化传遍世界各地。画面形象地展现了当时瓷业生产、销售和陶瓷文化传播的盛况。

① 郭沫若 1965 年考察景德镇时留下的诗:“中华向号瓷之国,瓷业高峰是此都。宋代以来传信誉,神州而外有均输。贵逾珍宝明逾镜,画比荆关字比苏。技术革新精益进,前驱不断再前驱。”

② [美]郎费罗,《景德镇神游》。

③ 景德镇市地方志编纂委员会,《景德镇市志》第一卷,中国文史出版社,1991。



图 1-1 《景德镇全景》粉彩条屏瓷板画

作品上面右上为黄山、九华山；左上为庐山。右面千岛湖在云层之中，左面鄱阳湖在群山之中，景德镇就处在这山间盆地河川环绕之中。下方从右到左为三清山、武夷山、龙虎山。

作品中主要描绘湖田窑、杨梅亭等古代著名窑场。我们可以从画中看出，沿河两岸布满了窑场，窑设在河边利于生产和运输。因此明代以前，大多是沿河设窑，因窑成市。画面中间的盆地描绘了景德镇老城区，城中御器厂依稀可见，观音阁的对面有旸府寺，下方是三闾庙码头。画中右边的云雾山中，瑶里、东阜隐约可辨。画面还表现了万山烟云、浮梁古城、红塔等。

作品以传统粉彩青绿山水的形式，表现古代景德镇山环水绕的自然风光，画中山水烟云、飞泉流瀑气势恢宏，窑厂鳞次栉比，江河百舸争流，呈现出“陶舍重重倚岸开，舟帆日日蔽江来”^①的陶瓷生产一派繁荣的景象。作品色彩明丽柔润，虚实相生，清新自然，给人以咫尺千里的美感。

第二节 吴芮称县 始号“番君”

景德镇自远古时期，一直属于古番地，首任地方首脑是吴芮，称为“番君”。吴芮是东周吴国开国国君泰伯的第廿九世孙，祖父是厥由，厥由的祖父是吴王夫差谏议大夫吴暨的儿子^②。公元前473年，吴王夫差被越王勾践所灭，越王勾践命人斩草除根，杀戮吴王夫差后人，于是，吴王夫差的子女便纷纷出逃避难。吴暨随太子鸿从安徽休宁翻过虎头山和婺源樟公山，隐匿到了浮梁的瑶里、九龙、西湖、江村、兴田、金竹山、鹅湖等地。吴芮在景德镇浮梁东北山区瑶里起步。公元前221年，秦统一天下时，分封天下，在这一地区设番阳县，封吴芮为番县令，吴芮成为这一地区第一任县令。吴芮后起兵反秦，攻取长沙，建长沙城，被项羽封为衡阳王。吴芮后又拥戴刘邦，被封为长沙王，成为汉代八位异姓王之一。吴芮共有五个儿子，长子吴臣世袭长沙王位，传国五世，至玄孙吴著。因吴著无后人，从此长沙王王位佚。

作品《番县令吴芮》综合装饰陶瓷镶器(图1-2)，以窑变颜色釉和古彩相结合的装饰手法，描绘了番县令吴芮不辞辛苦骑马翻山越岭考察境内的风土民情和自然风光的情景。人物神态自信、安详且坚毅，同时又略带些许疲劳感，暗示一路奔波的艰辛和县令任重道远之责。古彩线条方圆结合，刚劲有力，提顿自然，人物和骏马形象生动，主次呼应，突出

① [明]缪宗周，《咏景德镇兀然亭》。

② 《吴氏宗谱》，1929年。

主要人物。画面构图饱满,形象高低错落,变化中求统一。作品主要人物眼前空间开阔,既增强了画面的气势,又提升了意境。传统古彩的平涂填色法,使色彩单纯明快,且古朴厚重。

作品将古钱币的造型和画面装饰有机结合,窑变自然形成,梦幻般的色彩与古彩装饰手法融为一体,给人古朴、幽远而神秘之感。作品以树木和山丘为背景,突出主要人物的特征、时代背景和环境,以鲜活的形象艺术地再现了景德镇历史上首任县令的风采和生活片段,达到了使欣赏者的思维回到特定的历史空间的艺术效果。



图 1-2 《番县令吴芮》综合装饰陶瓷镶器

第三节 陶侃平寇 镇号“新平”

景德镇第一个正式名称叫“新平镇”,说起这一名字,还有一段故事。东晋时期,这一地区比较偏远,距离鄱阳郡 80 公里,成为地方叛乱的活跃地区。《浮梁县志》记载:“陶侃擒江东寇于昌南,遂改昌南为新平镇,隶江南。”^①陶侃字士行,鄱阳人,后迁浔阳(今九江),东晋著名的政治家、军事家。其父陶丹是西晋的将军,其子是东晋著名的文学家陶渊明。《二十五史补编》记载,咸和四年(329 年)十二月,“郭默害江州刺史刘胤,太尉陶侃率众讨默”,“五年,太尉陶侃擒郭默于浔阳,斩之”。^②东晋时,朝廷封刘胤为江州刺史,这个人纵酒贪色,不务政事。他手下有一个将军叫郭默,屯兵淮北,因过失被刘胤责备,怀恨在心。郭默探知刘胤不务政事,便连夜率兵潜入江州,杀害刘胤,自称江州刺史,并差人把刘胤首级送到建康(今南京),谎报刘胤反叛朝廷,故斩之。当时朝廷辅臣王导害怕郭默拥兵自重,难以控制,准备下诏任郭默为江州刺史。陶侃闻之大怒,率兵讨伐郭默,斩郭默于军门,并把郭默首级送到京师,于是江东之寇遂平。晋朝皇帝便诏命陶侃兼督江州,并领江州刺史衔。陶侃在这一地区设置“新平镇”,意为“新近平定之地”,以炫耀自己的武功和

① 《浮梁县志》,乾隆四十八年(1783 年)。

② 二十五史刊行委员会,《二十五史补编》,中华书局,1952。

治绩^①。

作品《陶侃平寇》综合装饰陶瓷镶器(图1-3),概括地表现了“新平镇”的由来,生动地再现了陶侃铲除杀主叛变的寇贼郭默,平息叛乱的历史画面。画中陶侃威武勇猛,一身正气,飞马紧追寇贼,快接近寇贼郭默时,身体前倾,手起刀落,瞬间郭默身首异地,顿时叛军兵败如山倒,抛戈弃甲,偃旗息鼓。战场上战旗飘舞,尘土飞扬,战马惊鸣,远处古城隐约可见,再现了当年古战场画面和历史情景。画面从左上向右下延伸,增强了动感和气势,又与古钱币陶瓷镶器的造型相得益彰。



图1-3 《陶侃平寇》综合装饰陶瓷镶器

画面古彩采用平涂填色手法,红绿为主调,表现了传统古彩的审美特点。“刀马人”是康熙古彩独具美感的常见形式,作者以传统古彩“刀马人”表现陶侃平寇的历史事件,内容和形式相统一。窑变颜色釉与古彩的结合,使平涂的古彩与窑变梦幻的颜色釉形成对比,耐人寻味,同时又推陈出新,富有现代美感和时代特色。

第四节 瓷都自昔 号曰“昌南”

唐武德四年(621年),唐已统一天下,那时刚经过战争,又有水旱灾害,朝廷为了安抚民心,派李大亮为安抚使,巡视江南各地,勘察灾情。李大亮到鄱阳视察后,发现沿昌江山山区山洪为灾,地方官员无法顾及,认为鄱阳幅员太广,不便管理,于是奏请朝廷,请将东北部山区从鄱阳县划出。唐高祖正式在这一地区设置新平县,县治设在新平镇以北50余公里的新定、化鹏二乡之间,即今天的浮梁县江村乡沽演村一带。原“新平镇”属县管,为避免县镇同名,又因新平镇地处昌江之东南,所以将新平镇改名为“昌南镇”,后世所称“瓷都自昔号昌南”^②,源于此时。

这是这一地区设县的开始,至唐玄宗开元四年(716年),饶州刺史韦玠认为原新平县幅员广阔,物产丰富,为便于管理,又奏请朝廷重新划定地域,县治改设在东河口与昌江汇合处的东河南岸,县名更改为“新昌县”。

^① 林景梧,《瓷都史话》,百花洲文艺出版社,2004,第13页。

^② 林景梧,《瓷都史话》,百花洲文艺出版社,2004,第33页。

第五节 溪水时泛 故称“浮梁”

昌江水源丰沛,溪流纵横,易于泛滥,县治地势较低,常遭水淹,当地群众多伐木为排,借助昌江之水,浮江而下。因而,天宝元年(742年),唐玄宗下诏,将新昌更名为“浮梁”,县治迁至西北高阜(即今旧城乡境内)。《郡县释名》记载,“以溪水时泛,民多伐木为梁也”,故称“浮梁”。这就是浮梁县名称的由来。浮梁县历经唐、宋、元、明、清诸代,长达1100多年。县衙历经风雨沧桑,屡毁屡修,至今仍保存良好。现存浮梁县衙占地64495平方米,房屋300余间,比一般县衙规模大出一倍,规模宏伟,是我国江南唯一保存完整的封建时代县级衙署,有“江南第一县衙”之美称。县衙的建筑格局是严格按照封建政权的规制设计建造的,坐北朝南,主体建筑在东、中、西三条轴线上,由南而北依次排列。现保留的中轴线上的照壁、头门、仪门、衙院、大堂、二堂及三堂,基本保持了县衙原有风貌。整座建筑布局多路,错落有致,廊道相接,浑然一体。

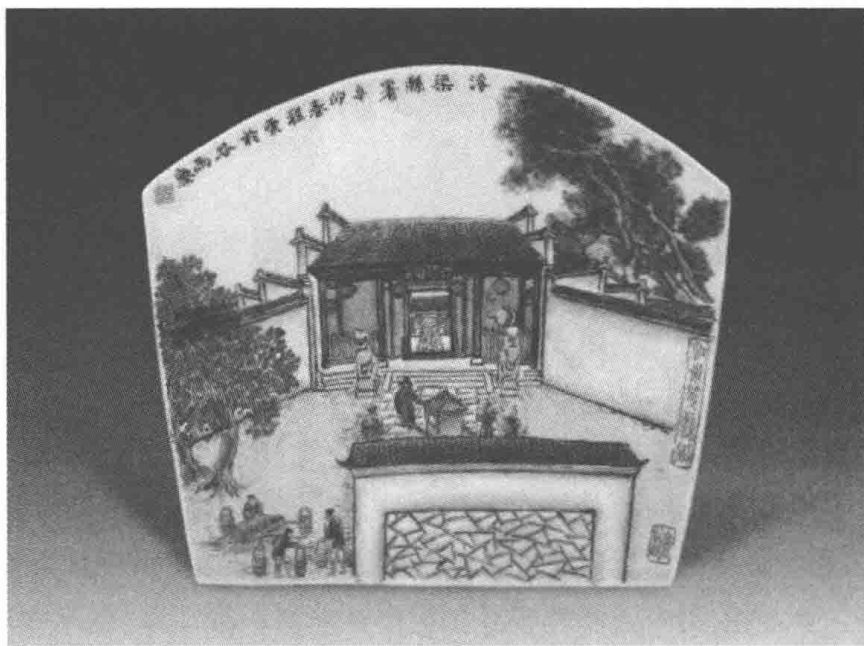


图 1-4 《浮梁县衙》粉彩陶瓷挂盘

作品《浮梁县衙》粉彩陶瓷挂盘(图1-4),以传统粉彩装饰手法结合西画的焦点透视来表现。作品再现了浮梁县衙的照壁、头门、县衙前的古井、千年桂花树、官员、士兵、轿夫、平民等,是某一时空的历史画卷或生活片段。照壁是县衙大门前的屏蔽物,是按道教习俗修建的。它是中国古代建筑所独有的形式,可以增加建筑群的气势,同时也可以挡住外人的视线,使他们不能对衙门内的活动一览无余,从另一个侧面反映了封建官僚保守的作风。