

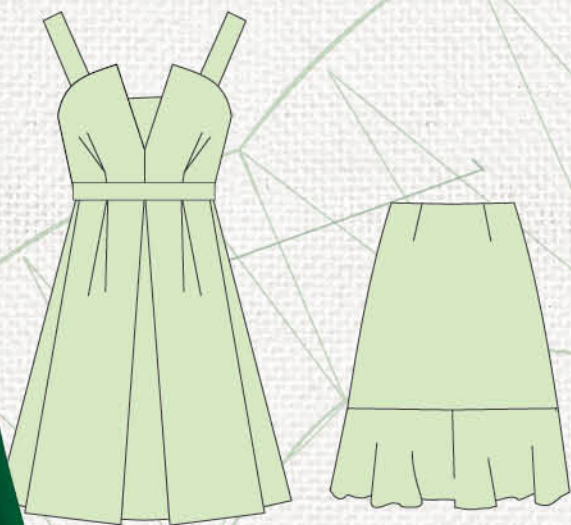
服装实用技术·应用提高
时装厂纸样设计师讲座

成衣裁剪与制板技术

半身裙·连衣裙

王雪筠 / 著

- 基础结构理论与复杂结构解析
- 半身裙、宽松连衣裙、合体连衣裙结构设计
- 裙身、领、袖等局部结构设计
- 裙装工业样板设计



中国纺织出版社有限公司


国家一级出版社
全国百佳图书出版单位

服装实用技术·应用提高
时装厂纸样设计师讲座

成衣裁剪与制板技术： 半身裙·连衣裙

王雪筠 / 著



 中国纺织出版社有限公司

内 容 提 要

本书主要介绍了女裙的结构设计与样板制作，按裙子的结构特征分为半身裙、宽松连衣裙、合体连衣裙三个板块。书中以第七代日本文化式女装原型为基础进行裙装结构设计，结合大量实践经验，采用新颖的款式实例，由浅入深地讲述了女裙结构设计的原理、规律、应用方法，并通过实例分析裙装工业样板的设计技巧。

全书内容通俗易懂，图文并茂，理论与实践结合，可以作为服装的专业技术人员及服装设计爱好者的参考书，也可以作为高等院校的专业教材。

图书在版编目（CIP）数据

成衣裁剪与制板技术：半身裙·连衣裙 / 王雪筠著.

--北京：中国纺织出版社有限公司，2021.5

（服装实用技术·应用提高. 时装厂纸样设计师讲座）

ISBN 978-7-5180-8334-3

I. ①成… II. ①王… III. ①服装裁缝 IV. ①TS941.631

中国版本图书馆CIP数据核字（2021）第020641号

责任编辑：李春奕 苗 苗 责任校对：寇晨晨

责任印制：王艳丽

中国纺织出版社有限公司出版发行

地址：北京市朝阳区百子湾东里A407号楼 邮政编码：100124

销售电话：010—67004422 传真：010—87155801

http://www.c-textilep.com

中国纺织出版社天猫旗舰店

官方微博 http://weibo.com/2119887771

唐山玺诚印务有限公司印刷 各地新华书店经销

2021年5月第1版第1次印刷

开本：889×1194 1/16 印张：9

字数：165千字 定价：49.80元

凡购本书，如有缺页、倒页、脱页，由本社图书营销中心调换

前 言

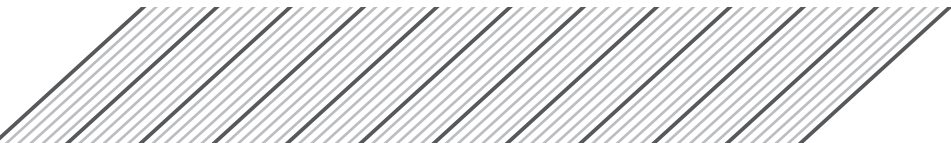
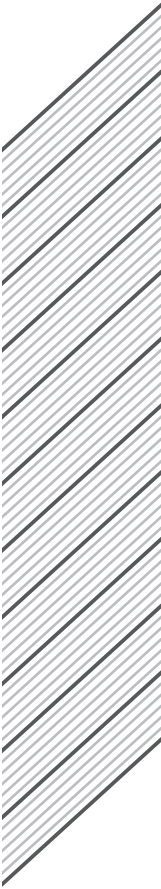
在服装设计这门学科中，服装纸样设计（亦称服装结构设计）是服装设计到服装加工的中间环节，是实现设计思想的根本，也是从立体到平面转变的关键所在，可称为设计的再设计、再创造。它在服装设计中有着极其重要的地位，是服装设计师必须具备的业务素养之一。

裙装的结构设计，涵盖了服装结构设计的主要原理与方法，其结构变化是服装结构设计中多样、复杂的部分之一。本书由浅入深地讲述了裙装结构设计原理及其各部位的结构变化规律和方法。由于裙装的变化十分丰富，书中以具有特色的案例，有针对性地分析不同类型裙装的结构特点、结构设计方法、纸样设计要点等，既有理论阐述，又有实际操作指导。

本人执教于重庆师范大学，由于笔者水平有限，书中难免有疏漏和不足之处，热忱欢迎广大读者与专家批评指正。

王雪筠

2021年1月

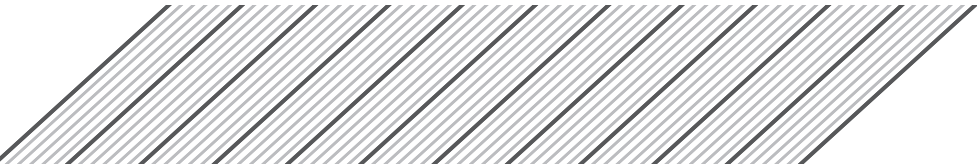
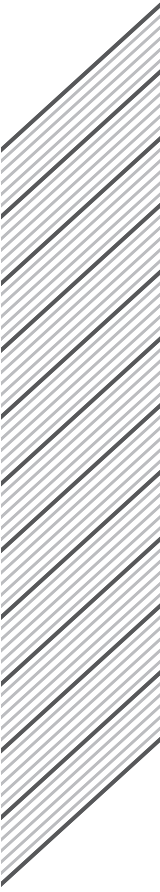


目 录

第一章 裙装结构原理解析	001
第一节 上衣的结构原理解析	001
一、人体上身构成	001
二、上衣结构要点解析	002
第二节 裙的结构原理解析	004
一、人体下身构成	004
二、下身裙（半身裙）结构要点解析	006
第二章 半身裙的结构设计	007
第一节 半身裙主要结构变化	007
一、省道变化	007
二、长度变化	007
三、腰线变化	008
四、裙摆变化	008
第二节 半身裙结构设计案例分析	009
一、小A型裙	009
二、荷叶边小A型裙	011
三、下摆不对称小A型裙	013
四、喇叭裙	016
五、O型半身裙	018
六、褶裥裙	021
七、育克分割褶裥裙	024
八、无腰头高腰裙	027
九、短款鱼尾裙	029
十、三层节裙	032
十一、无省不对称小A型裙	034
十二、陀螺裙	037

第三章 宽松连衣裙的结构设计	040
第一节 宽松连衣裙主要结构变化	040
一、领型变化	040
二、袖型变化	040
第二节 宽松连衣裙结构设计案例分析	041
一、半长袖小A型连衣裙	041
二、宽松型落肩长袖连衣裙	045
三、H型落肩袖连衣裙	048
四、H型小立领连衣裙	051
五、宽松型旗袍	054
六、插肩袖连衣裙	056
七、低V领褶裥连衣裙	058
八、V字领H型连衣裙	061
九、小翻领长袖连衣裙	064
十、长袖束腰连衣裙	068
十一、插肩长袖连衣裙	071
十二、长袖H型低领口连衣裙	075
十三、连身袖小翻领连衣裙	078
十四、一字领H型连衣裙	081
第四章 合体连衣裙的结构设计	084
第一节 合体连衣裙主要结构变化	084
第二节 合体连衣裙结构设计案例分析	085
一、无袖挖领连衣裙	085
二、公主线分割连衣裙	088
三、荷叶边垂褶袖连衣裙	092
四、背带式喇叭连衣裙	095
五、背带式褶裥连衣裙	098
六、吊带式连衣裙	101
七、插肩袖连衣裙	104
八、插肩短袖连衣裙	108

九、薄纱露肩连衣裙	111
十、挖领无袖连衣裙	114
十一、衬衫领短袖连衣裙	117
十二、垂荡领连衣裙	120
十三、长袖X型连衣裙	123
十四、一字领无袖长腰连衣裙	127
参考文献	130
附录 日本文化式服装原型	131
一、日本文化式衣身原型	131
二、日本文化式裙原型	133



第一章 裙装结构原理解析

第一节 上衣的结构原理解析

一、人体上身构成

(一) 上身躯干骨骼 (图1-1)

1. 脊柱

人类脊柱由 33 块椎骨 (颈椎 7 块, 胸椎 12 块, 腰椎 5 块, 骶骨、尾骨共 9 块)、韧带、关节及椎间盘连接而成。脊柱具有支持躯干、保护内脏、保护脊髓和进行运动的功能。脊柱侧面在颈、胸、腰、骶有四个生理性弯曲, 颈和腰曲突向前, 胸和骶曲突向后, 呈“S”型。

2. 胸廓

胸廓是由 12 个胸椎、12 对肋骨和肋软骨、1 块胸骨以及关节和韧带构成, 形状近似圆锥形。胸廓上口狭小, 斜向前下方, 其横径大于矢状径, 由第 1 胸椎、第 1 对肋骨、肋软骨及胸骨柄上缘构成。胸廓下口宽阔, 斜向后下方, 横径大于矢状径, 由第 12 胸椎, 第 11、第 12 对肋骨及第 7 对至第 10 对肋软骨构成。

3. 肩胛骨

肩胛骨为三角形扁骨, 贴于胸廓后外面, 介入第 2 对至第 7 对肋骨之间, 有两面、三缘和三个角。

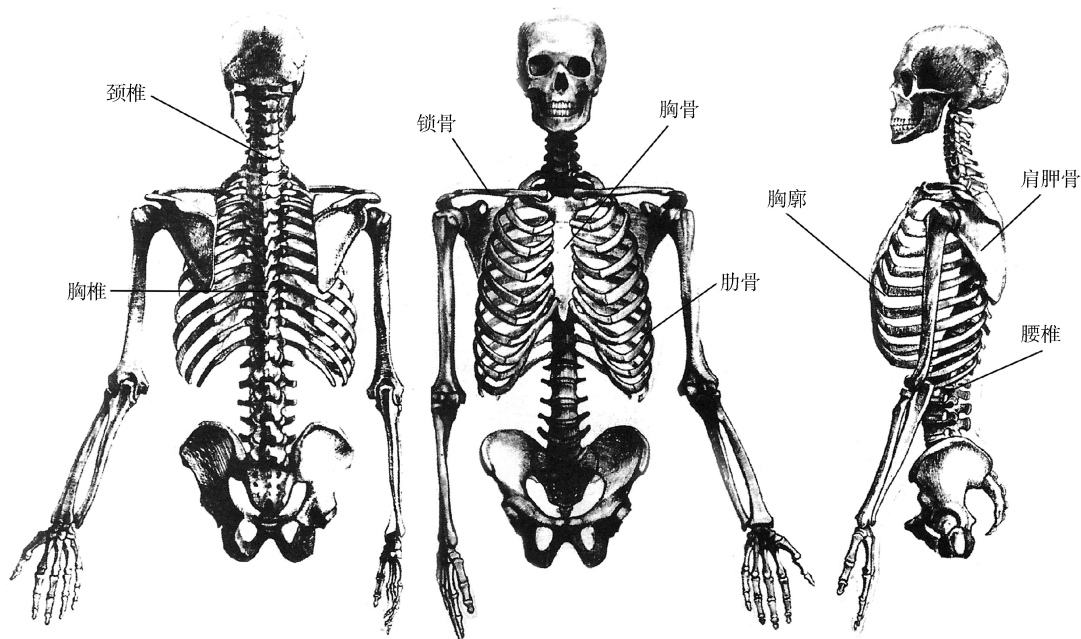


图1-1

(二) 上身躯干肌肉 (图1-2)

1. 胸大肌

胸大肌在胸廓前上部浅层, 起于锁骨部 (锁骨内侧半)、胸肋部 (胸骨和上位第 5、第 6 对肋软骨) 和腹部 (腹直肌鞘的前壁), 止于肱骨大结节嵴 (锁骨部和腹部肌束上下交叉), 其肌腹呈扇形。

2. 腹肌

腹肌包括腹直肌、腹外斜肌、腹内斜肌和腹横肌。当它们收缩时, 可以使躯干弯曲及旋转, 还可以控制骨盆与脊柱的活动。由于腹部容易沉淀脂肪, 成年人腹部往往呈向前凸起状态。

3. 斜方肌

斜方肌位于项部和背部的皮下, 一侧呈三角形, 左右两侧相合成斜方形。斜方肌将肩带骨与颅底和椎骨连在一起, 起悬吊肩带骨的作用。斜方肌是背部最发达肌肉, 在男体中最为突出。

4. 背阔肌

背阔肌位于腰背部和胸部后外侧皮下, 为全身最大的阔肌, 呈直角三角形, 上内侧部被斜方肌遮盖。此肌收缩时使肱骨后伸、内旋及内收, 使高举的上臂向背内侧移动。

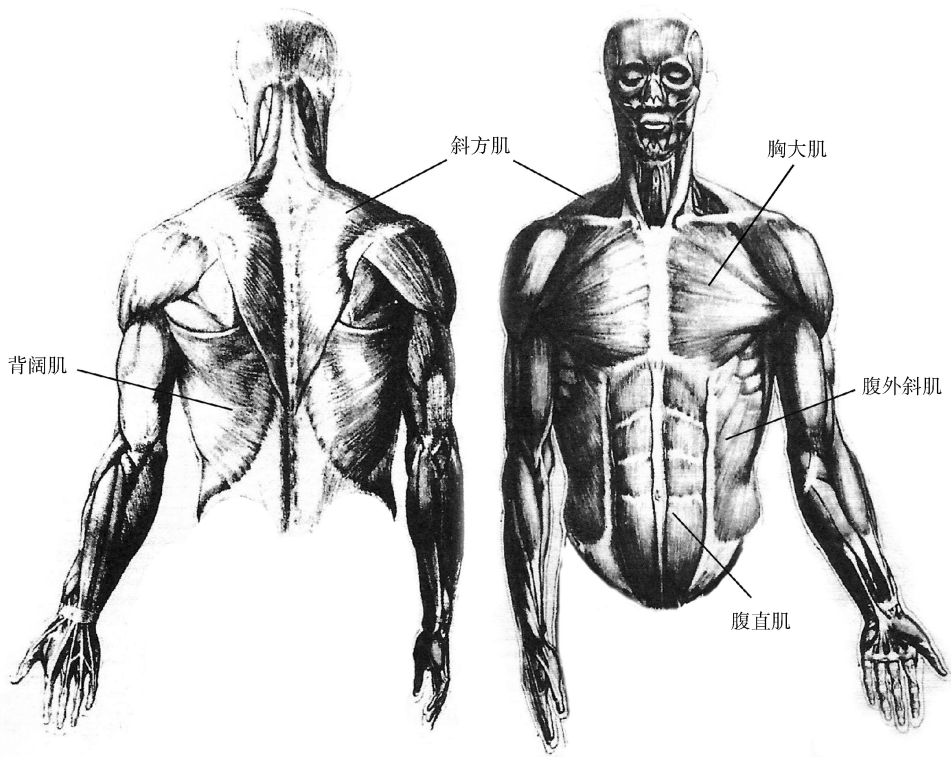


图1-2

二、上衣结构要点解析

(一) 省道形成原理 (图1-3)

由于女性人体上身躯干有胸乳凸出、肩胛骨凸出, 并且胸围大于腰围, 因此用布直接围裹人体后, 会出现大量不贴体部分, 这些部分就形成衣身省道——胸省、肩胛骨省、腰省等。

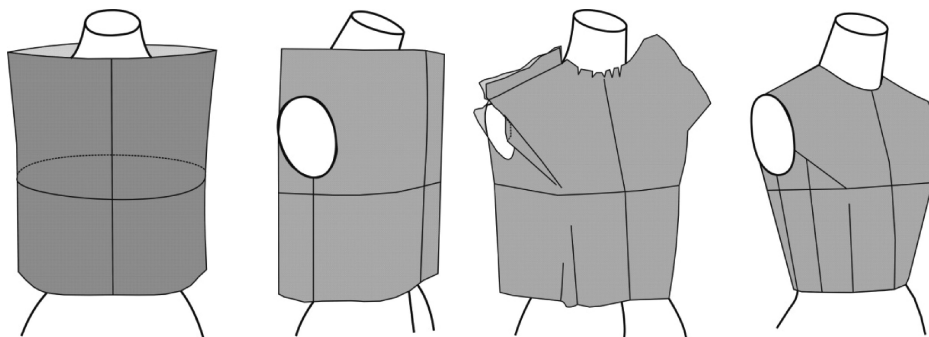


图1-3

(二) 省道的转移方法

前片的省道围绕BP点(胸乳凸出点), 360°方向都可以转移(图1-4)。省道的度数相同, 所塑造的立体凸起程度也相同。

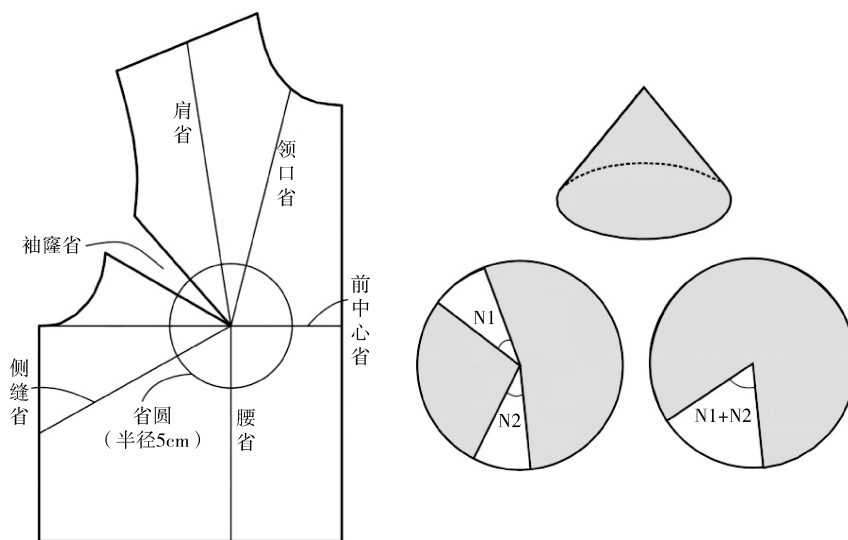


图1-4

后片的省道围绕肩胛骨凸出点, 一般在180°方向转移(图1-5), 特殊造型也可以在360°方向转移。

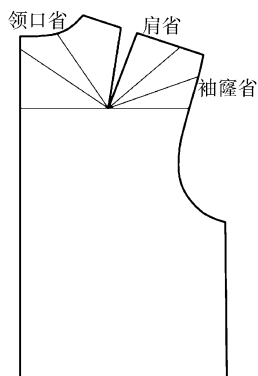


图1-5

（三）胸省的转移

以胸省省尖点为中心，在纸样轮廓线任何位置剪切开并旋转，胸省发生转移、合并，但服装的合体度不会发生变化（图 1-6）。

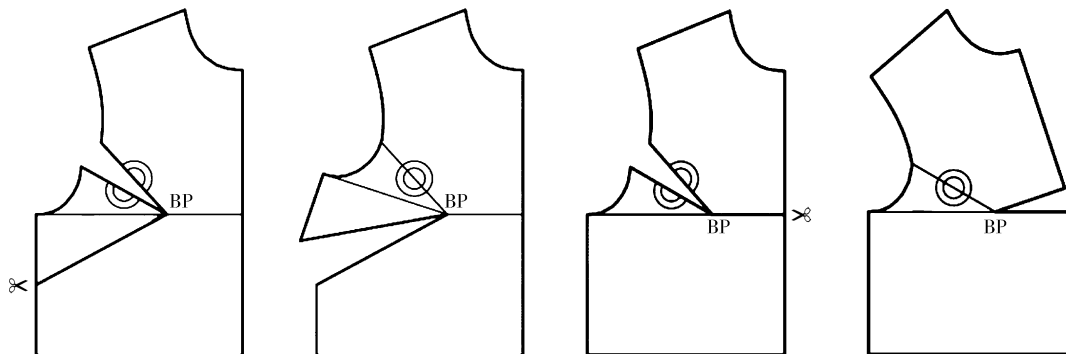


图1-6

（四）肩省的转移

以肩省省尖点为中心，在纸样肩部以上部位任何位置剪切开并旋转，肩省发生转移，但服装的合体度不会发生变化（图 1-7）。

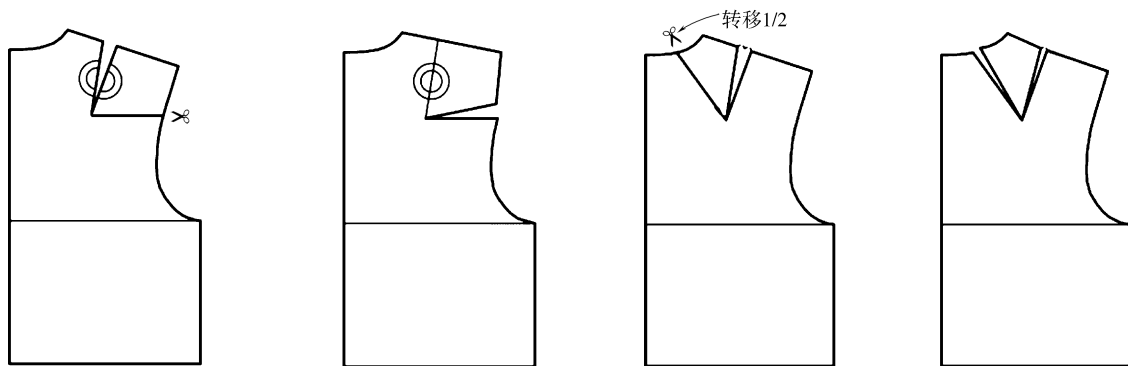


图1-7

第二节 裙的结构原理解析

一、人体下身构成

（一）下身骨骼

1. 骨盆

骨盆为连结脊柱和下肢之间的盆状骨架，是由后方的骶、尾骨（脊柱最低的两块骨）和左右两髋骨连接而成的完整骨环。男女骨盆有差异，女性骨盆骶骨底，骨盆上口、下口的横径与矢径的绝对值比男性的大，整个骨盆较男性短而宽。

2. 下肢骨

下肢骨包括股骨、髌骨、胫骨、腓骨及足骨（7块跗骨、5块跖骨和14块趾骨），如图 1-8 所示。

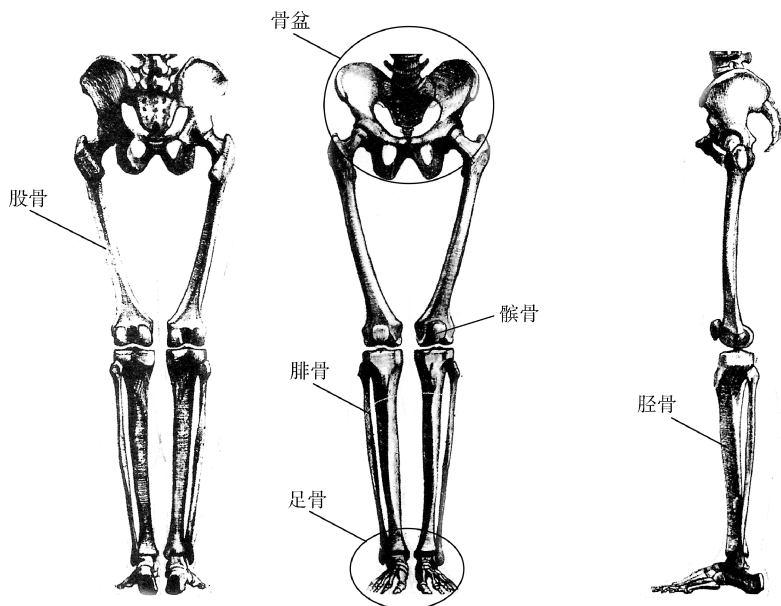


图1-8

(二) 下身肌肉

1. 臀大肌

臀大肌呈宽厚四边形，位于臀皮下，起自髂骨外面和骶骨背面，纤维斜向外下，覆盖大转子，止于股骨的臀肌。此肌可使大腿后伸并外旋。臀大肌是臀部隆起的重要肌肉。

2. 下肢肌

髌肌、大腿肌、小腿肌和足肌4部分总称为下肢肌。下肢肌具有承担支持身体和移动身体的功能。肌肉比较强大，筋膜强厚，附着骨面较大。髌肌能使大腿后伸和向外转动，大腿肌能使膝伸直，小腿肌收缩时能提起足跟，足肌有维持足弓的作用（图1-9）。

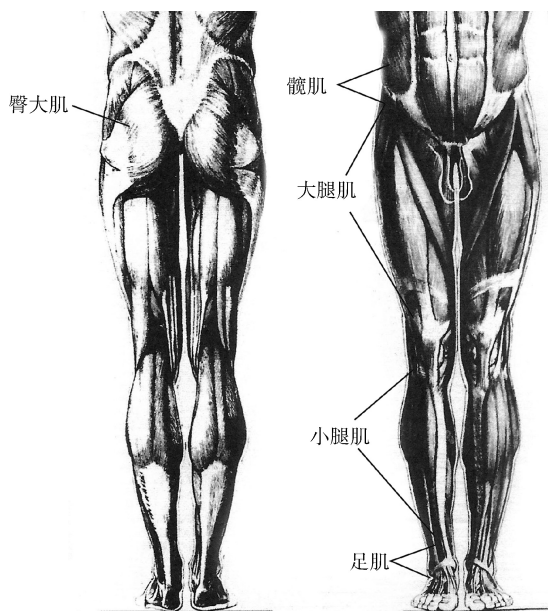


图1-9

二、下身裙（半身裙）结构要点解析

（一）裙子腰省

由于人体下身躯干有臀部凸出，并且臀围远大于腰围，因此用布直接围裹人体后，腰部会出现大量不贴合部分，这些部分就形成裙身腰部的省道——腰省。裙子腰省就是为了解决腰围与臀围的差值（图 1-10）。

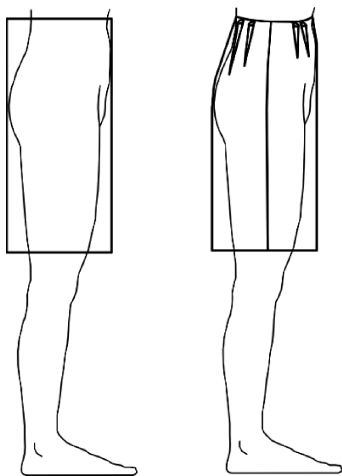


图1-10

（二）裙子腰省的分布

人体在臀部的立体构造是扁圆台型的，为拟合这个立体形状，腰省应较为均匀地分布在腰线上（图 1-11）。

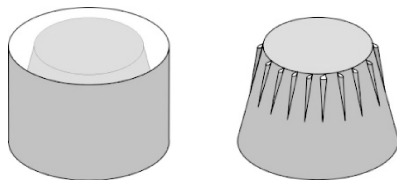


图1-11

（三）省道的长度

省道的长度由腹凸与臀凸决定，前省长在腹凸线上，后省长在臀凸线向上一点（图 1-12）。

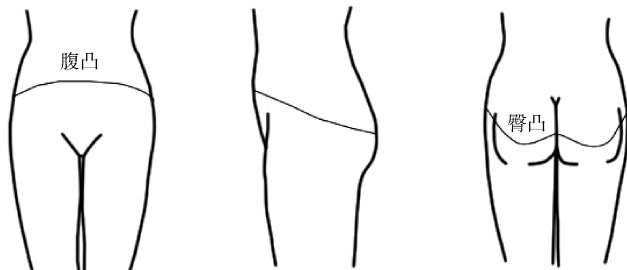


图1-12

第二章 半身裙的结构设计

第一节 半身裙主要结构变化

一、省道变化

半身裙的省道变化是在达到裙子腰臀合体度的情况下，最重要的款式的变化方法。其有省道数量变化（图 2-1）、变省为抽褶或褶裥（图 2-2）、变省为分割线（图 2-3），或者放开省道（图 2-4）等变化方式。



图2-1



图2-2



图2-3



图2-4

二、长度变化

半身裙的长度变化是最直观的、最简单的款式变化形式。裙子的长度由腰围线起设计至需要的长度，如有短裙（图 2-5）、中长裙（及膝裙）（图 2-6）、长裙（图 2-7）等变化。



图2-5



图2-6



图2-7

三、腰线变化

半身裙的腰线变化能改变半身裙在人体上的分割比例。一般把腰线设置在腰围线附近的半身裙称为中腰裙（也称适腰裙）（图 2-8），高于腰围线的称为高腰裙（图 2-9），低于腰围线的称为低腰裙（图 2-10）。



图2-8



图2-9



图2-10

四、裙摆变化

半身裙的裙摆变化可以改变裙子的廓型。下摆与臀围一样大，为直筒裙，裙子呈 H 型（图 2-11）；下摆比臀围小，为收摆裙，裙子呈 O 型（图 2-12）或 T 型；下摆比臀围大，为放摆裙，裙子呈 A 型（图 2-13）。



图2-11



图2-12



图2-13