
序言 Preface

王教授从事展示工程实践近四十年，执教数十年；曾主持展示工程设计、制作、施工和管理项目数百项，是全国知名资深实战型专家。他对展示设计、展示材料、施工搭建、运作流程及管理等方面非常熟悉；他在全国多所高校担任客座教授并授课，同时也在国内各企业培训，目前全身心地致力于中国会展教育事业。

《展示工程与设计》一书的撰写工作始于2012年春，完稿于2015年秋，历时三年有余。2015年9月发行第一版后即深受院校师生和企业读者喜爱，获得一致好评，遂于2017年1月发行第二版。第二版采用了扫二维码看案例视频的新技术，更受读者欢迎。也因此，本书的第一版、第二版都荣获了中国会展经济研究会颁发的“全国优秀会展图书一等奖”。为了不辜负大家期望，于2018年1月和2019年9月又相继出版了第三版和第四版。前四版书已被众多学校选作教材，而现在发行的《展示工程与设计数字化教程》仍保持了“展示工程实务系列”丛书的品质，且具有三大特色。

一是原创。该书源于王新生教授近四十年展示工程的实践与感悟，又是数十年教学经验的不断总结与升华，故全书系统全面，自成体系，内容翔实，案例精彩。

二是实用。该书体现了“从实践中来到实践中去”的原则，以典型案例作为论述的切入点，进而进行理论提升和内容展开，因此具有提纲挈领的实用性。

三是视频播放。书中配了很多现场录制的案例视频，通过手机扫码即可看到各个案例的动态视频，非常有利于加强对本书知识的理解。

总之，《展示工程与设计数字化教程》是一部资料翔实、图文并茂、内容实用、实操性强的教材，我很乐意将它介绍给广大读者；希望这本教材能够在相关教学中发挥积极作用，且对读者的实际工作有所裨益。我更期待王教授将来推出更新的佳作。

中国会展经济研究会会长



2020年10月27日

目录

Contents

第1章 展示工程与会展范畴.....1	2.4.2 铝型材结构特装展台.....19
1.1 展示工程范畴.....1	2.4.3 混合结构特装展台.....20
1.1.1 展台.....2	2.5 特装展台分区与功能.....20
1.1.2 展厅.....3	2.5.1 展台分区.....20
1.1.3 专营店.....3	2.5.2 展台区域功能.....21
1.1.4 专柜.....4	2.6 特装展台结构与布局.....23
1.1.5 橱窗.....4	2.6.1 展位图、摊位图与结构.....23
1.1.6 舞台舞美.....5	2.6.2 特装展台的布局.....25
1.1.7 标志标识.....5	
1.1.8 环艺.....6	第3章 地台造型设计.....30
1.2 会展范畴.....6	3.1 地台的功能.....30
1.2.1 “会”.....7	3.2 地台的类型.....30
1.2.2 “展”.....7	3.2.1 低地台.....30
1.2.3 会展的称谓.....8	3.2.2 高地台.....31
	3.3 地台的结构.....31
第2章 展会与展台.....9	3.3.1 低地台的结构.....31
2.1 展会.....9	3.3.2 高地台的结构.....31
2.1.1 按展会性质分类.....9	3.4 低地台材料.....35
2.1.2 按展会内容分类.....10	3.5 高地台材料.....35
2.1.3 按展会规模分类.....10	3.6 高地台设计.....36
2.1.4 按展会时间分类.....11	3.6.1 地台台面设计.....36
2.1.5 按展会场地分类.....11	3.6.2 地台收边设计.....40
2.2 展台.....11	3.6.3 警示标志设计.....42
2.2.1 展台类型.....11	3.6.4 地台面材选用.....43
2.2.2 展台的功能.....12	3.7 高地台的搭建.....45
2.2.3 展台的地位.....12	3.7.1 调节地台基础构件.....46
2.3 标准展台.....12	3.7.2 调节地台搭建程序.....46
2.3.1 标准展台的类型.....12	3.7.3 高地台面板搭建.....47
2.3.2 标准展台的布局.....14	
2.3.3 标准展台的构造.....14	第4章 灯柱与天棚造型设计.....49
2.3.4 标准展台的设计.....17	4.1 灯柱与天棚的功能.....49
2.3.5 标准展台的配置.....17	4.2 灯柱.....50
2.3.6 标准展台的搭建.....18	4.2.1 灯柱的类型.....50
2.4 特装展台类型.....19	4.2.2 灯柱的结构.....50
2.4.1 钢木结构特装展台.....19	4.2.3 灯柱的造型设计.....51
	4.2.4 灯柱的材料.....52





4.3 天棚.....	53	7.2.2 接待台类型.....	119
4.3.1 天棚的类型.....	53	7.2.3 讲台类型.....	121
4.3.2 天棚的结构.....	53	7.2.4 展示台类型.....	121
4.3.3 天棚造型设计.....	55	7.2.5 参数牌类型.....	123
4.3.4 天棚的材料.....	66	7.2.6 舞台类型.....	124
4.3.5 天棚的搭建.....	67	7.3 辅助展具的设计.....	125
4.3.6 楣板的发展.....	70	7.3.1 辅助展具的设计原则.....	125
第5章 背景造型设计.....	72	7.3.2 辅助展具的规格.....	126
5.1 背景造型设计.....	72	第8章 展台配套设备.....	127
5.1.1 背景造型的类型.....	72	8.1 展台灯光.....	127
5.1.2 平面背景造型设计.....	73	8.1.1 展台灯光设计.....	127
5.1.3 立体背景造型设计.....	77	8.1.2 展台灯具的类型.....	130
5.1.4 重叠背景造型设计.....	88	8.1.3 展台灯具的布置.....	131
5.1.5 型材背景造型设计.....	90	8.1.4 展台灯具的效果.....	132
5.2 展台房间的设计与布置.....	91	8.2 展台视频.....	134
5.3 背景的制作与搭建.....	93	8.2.1 LED全彩屏的发光原理.....	134
第6章 天景造型设计.....	102	8.2.2 LED全彩屏的类型.....	134
6.1 天景造型设计.....	102	8.2.3 LED全彩屏的布局设计.....	137
6.1.1 天景造型的诞生.....	102	8.2.4 彩幕与LED全彩屏的匹配.....	137
6.1.2 天景造型的类型.....	102	8.2.5 彩幕与LED全彩屏的搭建.....	138
6.1.3 板块天景造型设计.....	103	8.2.6 彩幕与LED全彩屏的展台效果.....	139
6.1.4 大跨度天景造型设计.....	104	8.3 展台音响.....	139
6.1.5 镂空天景造型设计.....	106	8.3.1 音响系统设备.....	139
6.1.6 大悬楣天景造型设计.....	108	8.3.2 音响系统的构成.....	139
6.1.7 呼应天景造型设计.....	108	8.3.3 音响系统的类型.....	140
6.1.8 几何体天景造型设计.....	109	8.3.4 音响系统的设计.....	140
6.1.9 视频天景造型设计.....	110	8.3.5 音响系统的布局.....	141
6.1.10 框架天景造型设计.....	111	《展示工程与设计数字化教程》实训总任务.....	143
6.1.11 天地通天景造型设计.....	112	附录A 中外展台设计发展趋势.....	144
6.1.12 拱门天景造型设计.....	113	附录B 特装展台主要部件规格汇总.....	144
6.1.13 抽象天景造型设计.....	114	参考文献.....	145
6.2 天景的制作与搭建.....	116	后记.....	146
第7章 辅助展具造型设计.....	118		
7.1 展台辅助展具.....	118		
7.2 辅助展具的类型.....	118		
7.2.1 图腾柱类型.....	118		

第1章 展示工程与会展范畴

学习目标

1. 理解展示工程的范畴。
2. 理解会展的范畴。
3. 了解“展”重于“会”。
4. 掌握展示工程的八大类内容。
5. 掌握展览是一项综合工程，前期归于“会”，后期归于“展”。

1.1 展示工程范畴

展示工程当前有多种划分的方法，较常用的是将展示工程划分为文化展示设计和商业展示设计，但是这种划分方法仍比较抽象，不具体，实际操作还是很模糊。作者根据三十余年展示设计的实践和数年的调查研究和总结，认为展示工程按工程的造型设计、制作方法、材料工艺、施工搭建的方法进行划分比较科学合理，所以将展示工程的范畴划分为展台、展厅、专营店、专柜、橱窗、舞台舞美、标志标识和环境艺术（简称环艺，包括室内环艺和室外环艺）等八大类。除室外环艺外，其他各类仅在造型上有所差异，在设计方法、工程结构、材料工艺、制作与搭建上则完全相同。八大类中展台最具代表性，其造型设计、制作方法等，可供其他各类展示工程使用或借鉴。本书以展台为例讲述展示工程与设计。

展示工程范畴如图 1-1 所示。

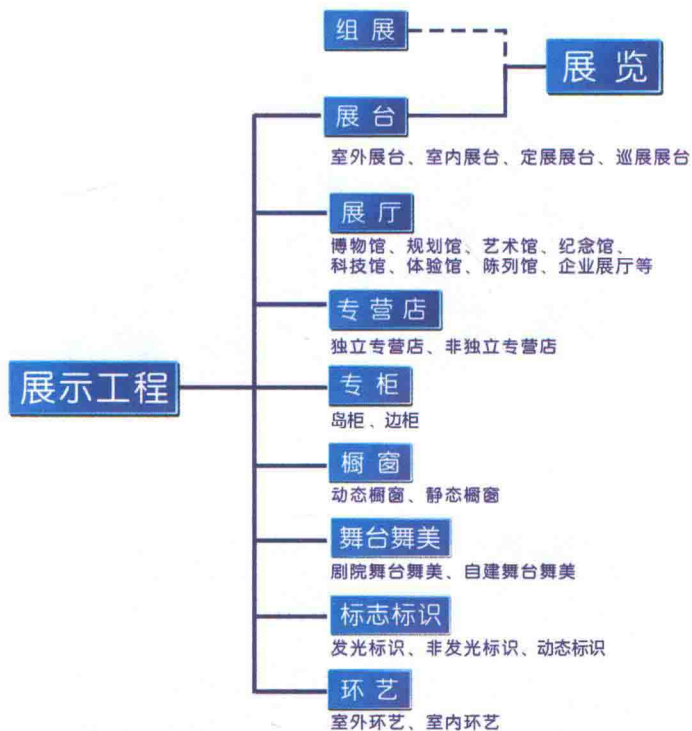


图 1-1 展示工程范畴

1.1.1 展台

展会如图 1-2 和图 1-3 所示，主要由以下两大部分组成。

(1) 前期：展会的立项、招商和摊位安排等组织工作，称为组展。

(2) 后期：展台的设计、制作、搭建、展出、撤展等工作，称为展台工程。

展会是一项综合工程，其中只有后期的展台属于展示工程的范畴。展台是指展览会上用于展示活动的结构单元，通常包括室外展台、室内展台、定展展台、巡展展台等。室外展台是在展馆室外搭建的展台，室内展台是在展馆内搭建的展台，定展展台是该套展具仅用于一个或数个固定展会的展台，巡展展台是该套展具巡回在各地展馆展出的展台。展台就是一个流动的展厅。展会展台如图 1-4~ 图 1-7 所示。



图 1-2 展会一 / 上海展台

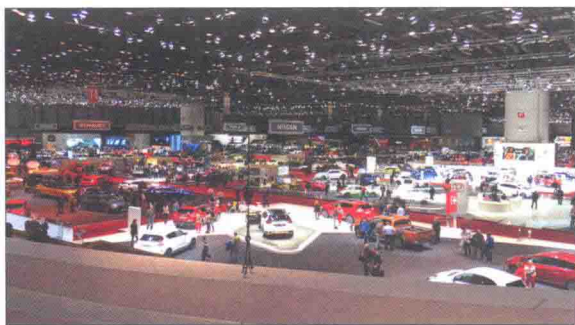


图 1-3 展会二 / 日内瓦车展



图 1-4 室外展台

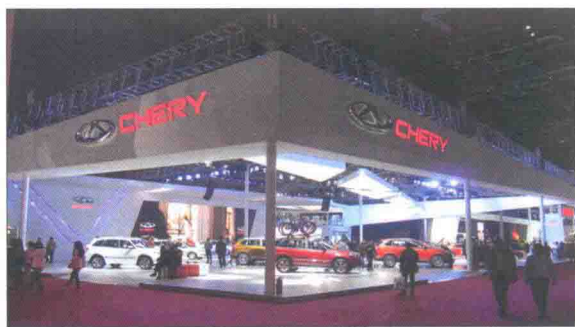


图 1-5 室内展台



图 1-6 定展展台



图 1-7 巡展展台

1.1.2 展厅

展厅是展示工程的一个重点，展厅涉及博物馆、规划馆、纪念馆、艺术馆、体验馆、科技馆、陈列馆及企业展厅等，它们都属于展厅的范畴，规模不同，但功能都一样。展厅与展台相比，除没有地台和功能区外，其他方面完全一致，其实展厅就是一个固定展台。展馆、展厅如图 1-8~ 图 1-13 所示。



图 1-8 规划馆



图 1-9 纪念馆



图 1-10 艺术馆



图 1-11 体验馆



图 1-12 科技馆



图 1-13 企业展厅 / 灵通公司

1.1.3 专营店

一些大型产品或有特殊需要的产品需要摆放在专门的建筑物内进行展示并销售，如汽车、房地产等。专营店分为两种，即独立专营店和非独立专营店。独立专营店是一座独立的建筑物，其展示设计包括建筑物外部造型设

计和室内展厅设计两部分；非独立专营店是在一座建筑物内的几个房间布置的专营店，其展示设计仅有室内的展厅设计。专营店除外形设计外，其室内展示部分设计与展台设计完全一样。

专营店如图 1-14 和图 1-15 所示。



图 1-14 独立专营店



图 1-15 非独立专营店

1.1.4 专柜

城市的商场和其他卖场其实都是商家的展览馆，专柜就是各类商品的展台，其设计与展台设计几乎一样，但布局无功能区，只有展示区。专柜在展示的同时更进行销售，其实它就是一个展销会的展台。专柜分为两种，即岛柜和边柜。岛柜是指独立布局，一般在卖场中间位置的专柜，它不与任何专柜相连；边柜是指与卖场其他专柜连在一起，一般靠墙布置。卖场专柜如图 1-16 和图 1-17 所示。



图 1-16 岛柜



图 1-17 边柜

1.1.5 橱窗

随着人们生活 and 物质水平的提高，日常消费的品种越来越多，档次越来越高，所以近年橱窗的设计已不是单纯的陈列摆放，而是和展台一样，有背景、展品、灯光、造型等，其实它就是一个浓缩的展台。橱窗分为两种，即动态橱窗和静态橱窗。动态橱窗是指展示的部分商品可以运动，是非静止的；静态橱窗用于静态展示商品，商品不会运动。各类橱窗如图 1-18 和图 1-19 所示。



图 1-18 动态橱窗



图 1-19 静态橱窗

1.1.6 舞台舞美

随着文化生活的丰富和各种活动的增多，人们需要有舞台去展示和表演。要完成展示和演出，就要有舞台并进行舞美设计，如整体舞台、背景、道具、烟火、灯光及视频等，所有这一切都基本与展台设计一致。舞台舞美分为两种：剧院舞台舞美和自建舞台舞美。剧院舞台舞美是指在固定剧院内的舞台舞美设计，自建舞台舞美是在某一非剧院场地临时搭建的舞台舞美设计。

舞台舞美如图 1-20 和图 1-21 所示。

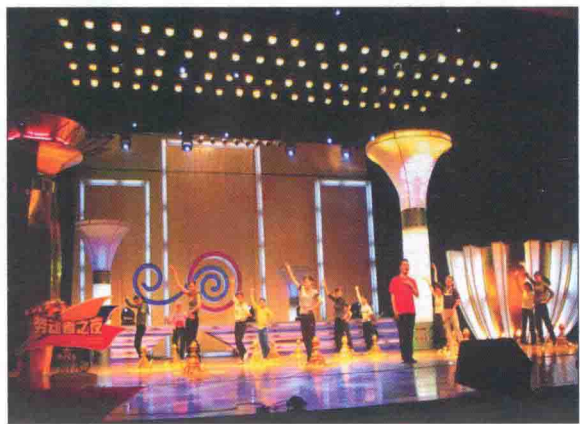


图 1-20 剧院舞台舞美 / 剧院

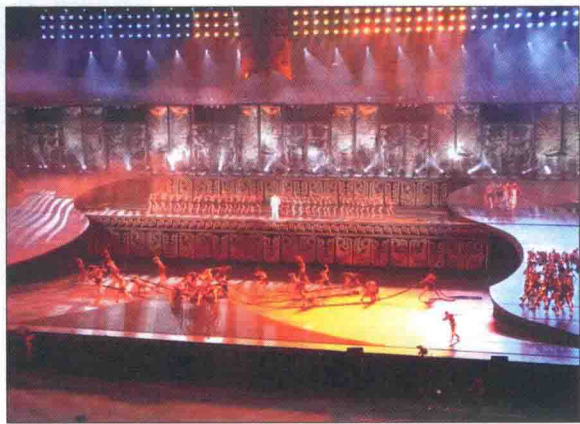


图 1-21 自建舞台舞美 / 体育馆

1.1.7 标志标识

随着世界城市化的快速推进，随着建筑群和单体建筑大型化的发展，标志标识逐渐凸显出它的重要性。现代的标识已完全不同于以前仅由简单的文字和箭头组成的标识，目前标识已有各种各样的造型设计，甚至附带各种功能。标识设计除有指示性的文字和符号外，其他都与展台设计一致。标志标识可简单分为三种，即发光标识、非发光标识和动态标识。发光标识是能内部发光的标识；非发光标识是内部不发光，靠外打光照明的标识；动态标识是可以运动，甚至有进行人机互动功能的标识。各类标志标识如图 1-22 ~ 图 1-24 所示。



图 1-22 发光标识



图 1-23 非发光标识



图 1-24 动态标识

1.1.8 环艺

环境艺术简称环艺，环艺分室内环艺和室外环艺，与展台基本相同的是室内环艺，即家装和工装。与展台部分相同的是室外环艺。环境艺术与展台是互通的，但各有特点，可以相互借鉴。环艺展示如图 1-25~图 1-27 所示。



图 1-25 室内环艺 / 家装



图 1-26 室内环艺 / 工装



图 1-27 室外环艺

综上所述，展示工程包括八大类，其中展台最具代表性，也最先进，故本书仅介绍展台的设计、制作、工艺与材料及搭建等，其他各类均可参考、借鉴。

1.2 会展范畴

会展是我国独有的概念，它分为两大块：“会”和“展”。其中“会”包括会议、节庆和赛事，“展”包括展览和展示，可统称为展示工程。比较“会”和“展”可以明显看出，无论是在数量上、投入上还是在规模上，“展”都重于“会”。

在发达国家，“会”和“展”是分开的，它们有很多不同之处：“会”偏重于策划、组织；而“展”偏重于设计、制作和搭建，它是一项系统工程（当然前期也会有策划）。会展范畴如图 1-28 所示。

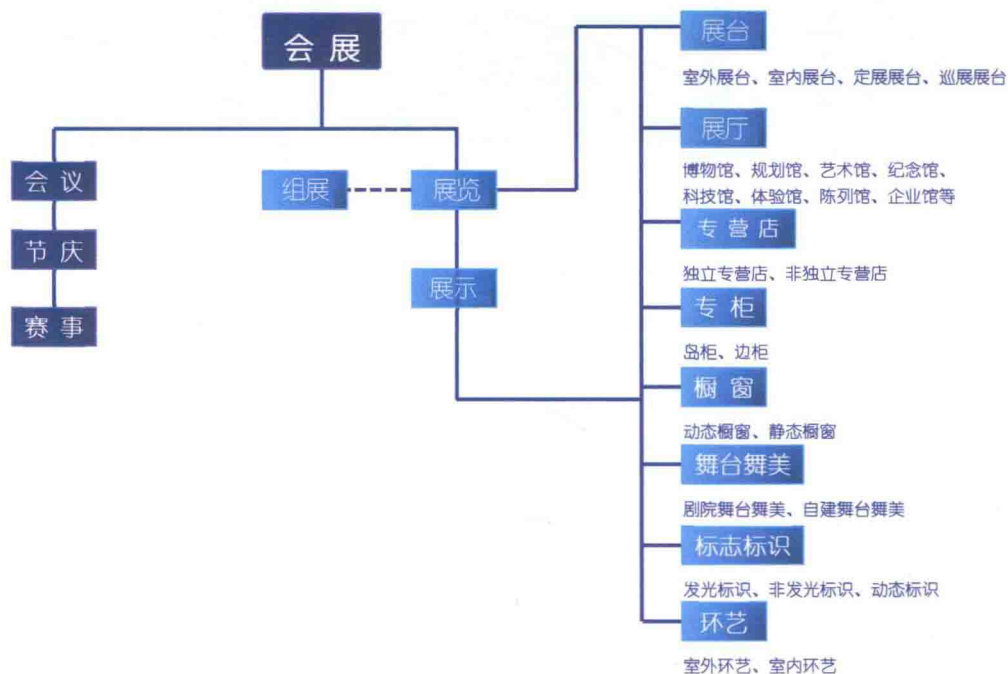


图 1-28 会展范畴

1.2.1 “会”

“会”是由主办单位策划，承办单位、协办单位实施与各类人员参加的各种活动，如会议、节庆和赛事等，如图 1-29~ 图 1-31 所示。



图 1-29 会议



图 1-30 节庆



图 1-31 赛事

1.2.2 “展”

“展”包括展台、展厅、专营店、专柜、橱窗、舞台舞美、标志标识和环境艺术（简称环艺）等八大类，展览是一项综合工程，前期组展可归于“会”的范畴，它主要是策划和组织，而后期展台设计、制作、搭建和管理才归于“展”，如图 1-32~ 图 1-34 所示。其他基本都是单项工程，全部归展示工程范畴。



图 1-32 组展

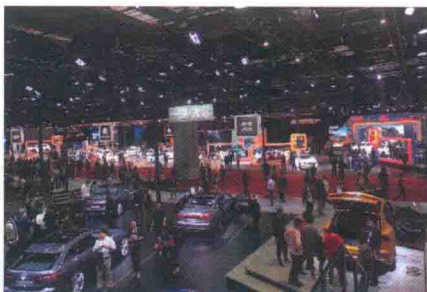


图 1-33 展览



图 1-34 展台

1.2.3 会展的称谓

会展是我国独有的概念，在学界如普通本科、高职、中职院校称会展，而艺术院校称展示，在业界几乎全部称展示，如展示工程、展示设计、展示工程公司等。

【思考题】

1. 展示工程的范畴包括哪些？
2. 会展的范畴包括哪些？
3. “展”在哪些方面大于“会”？
4. 展览分为哪两个阶段？

实训模块

【实训目标】

通过对展示工程的现场考察、拍照，进一步了解展示工程的范畴以及各类造型。

【实训项目】

由学生携带摄影器材，分别考察展台、展厅、专营店、专柜、橱窗、标识、舞台和室内环艺。完成如下任务（管理专业和设计专业）。

1. 照片数量：展台 20 张，展厅 5 张，专营店内、外各 3 张，专柜 3 张，橱窗 3 张，标识 3 张，舞台 3 张，室内环艺 3 张。
2. 将所拍照片进行分类整理。
3. 设计 PPT 文件封面和内页并将所拍照片编辑进去。
4. PPT 文件要求。
 - (1) 封面文字内容：名称“展示工程实训”、学院 LOGO、学院名称、系名、年级、指导老师、学生姓名。
 - (2) 内页文字内容：对收集的照片资料进行简要说明。

【实训考核】

实训考核将过程评价与结果评价相结合，针对项目关键环节实施重点考核。按专业具体考核评分标准如下。

1. 管理专业

照片数量完成 50 分，照片整理分类合理 35 分，PPT 文件质量 15 分。

2. 设计专业

照片数量完成 50 分，照片整理分类合理 20 分，PPT 文件质量 30 分。

第2章 展会与展台

学习目标

1. 掌握展会的各种类型。
2. 掌握专业展览会的三种分类方法。
3. 掌握展台的主要功能。
4. 掌握功能区8个房间的设置。
5. 掌握特装展台与标准展台的差别。
6. 理解特装展台的三大类型及其优缺点。
7. 掌握特装展台的五种平面布局方法及其利与弊。

2.1 展 会

在我国，会展业是展览业和会议业的合称。会展业是国民经济服务业中的一个独立行业，属于生产性服务业领域。

展会（展览会）是在一定地域空间和有限时间区间举办的，以产品、技术、服务的展示、参观、洽谈和信息交流为主目标，有多人参与的群众性活动。

无论名称是展会，还是博览会、展销会、交易会、订货会、采购大会或经济贸易投资洽谈会，均可归为经济贸易类展览会。展览会一般分为如下几种类型。

2.1.1 按展会性质分类

1. 贸易展览会 (trade fair)

贸易展览会主要是为行业举办的展览会。德国 FKM 协会对贸易展览会的定义是：一个有一定时限的活动，在该活动中，参展商展示某个或多个行业的产品，并将产品样品出售给批发商、商业买家或其他大买家。IAEE (International Association of Exhibitions and Events) 对贸易性展览会的定义是：一个为行业成员举办的产品或服务展览会，该展会不向公众开放。

2. 消费展览会

消费展览会是为公众举办的展会，目的是直接销售。消费展览会的特征有两个：①展览会以现场售卖商品为主，不像专业性展览会那样，主要从事信息交流和贸易洽谈等商务活动；②参观展览会的观众基本上是普通消费者，而且大多来自展览会的举办地。来展览会看展品、买东西，是这些观众参观展览会的主要动机。如“香港国际工业出品展销会”即“工展会”，是香港历史最悠久的消费展览会。2000年以来，汽车（乘用车）、房产（住

宅)、家装(家庭建筑装修)、食品已成为各地消费展览会的四大热门展览主题。2010年后,婚庆用品与服务、婴童用品、珠宝首饰、茶叶酒品成为新的热门展览主题。

2.1.2 按展会内容分类

1. 综合展览会

综合展览会是由多个行业及其多种产品为内容构成的展览会,如工业展、农业展。综合展览会的展览范围比较宽泛,展品来自多个行业。中国国际贸易促进委员会商业行业委员会于2019年发布了《展览会展台术语》(T/CCPITCSC 023—2019),该标准对综合展览会做出了明确的规定。

“中国进出口商品交易会”即著名的“广交会”,就是典型的综合展览会。“广交会”分春、秋两季举办,因展馆限制,春季和秋季“广交会”又分为三期举办,每期布展时间为三天,展览时间为五天,连续进行。其中,第一期的展览范围包括电子及家电、照明、车辆及配件、机械、五金工具、建材和化工产品等门类的工业品,第二期的展览范围包括日用消费品、礼品和家居装饰品等门类的工业品,第三期的展览范围包括纺织鞋服、办公用品、箱包及休闲用品和医药及医疗保健以及食品等门类的工业品。第一期和第三期还单独设立进口产品展区。

2. 专业展览会

专业展览会是由一个行业及其产品或一组产业链构成的展览会(参见T/CCPITCSC 023—2019),如汽车展、房地产展、通信展。专业展览会的分类如下。

①形象展会:主要展示企业的品牌形象,其次展示产品,如图2-1所示。对于汽车展会,这类展主要集中在北京、上海、广州等地。

②销售展会:展销会,主要通过展示产品进而实现产品的销售,如图2-2所示。对于汽车展会,这类展主要集中在福州、苏州、芜湖、宁波、扬州、东莞、温州、无锡等地。

③综合展会:形象展会和销售展会的结合,如图2-3所示。对于汽车展会,这类展主要集中在成都、深圳、青岛、杭州、武汉、长春、南京、长沙、南昌、合肥、贵阳等地。

掌握以上专业展览会的特点对于展台的设计、布局和费用控制等十分重要。



图 2-1 形象展会 / 上海



图 2-2 销售展会 / 芜湖



图 2-3 综合展会 / 武汉

2.1.3 按展会规模分类

按规模展会可分为国际性展会、国家性展会、地区性展会和地方企业自办独立展会。

2.1.4 按展会时间分类

- (1) 定期展：固定展出时间，一年一届或数年一届。
- (2) 不定期展：可就条件和需要不定期举办。

2.1.5 按展会场地分类

- (1) 室内展会：在场馆内举办，如图 2-4 所示。
- (2) 室外展会：在场馆外举办，如图 2-5 所示。



图 2-4 室内展会



图 2-5 室外展会

2.2 展 台

展览会上用于展示活动的结构单元称为展台，展台作为展览会的主要组成部分，十分重要。下面对展台的类型、功能和地位分述如下。

2.2.1 展台类型

1. 按场地分类

- (1) 室外展台：在室外场地上设计搭建的展台（见图 1-4）。
- (2) 室内展台：在室内场地上设计搭建的展台（见图 1-5）。

2. 按移动性分类

- (1) 定展展台：使用一套展具固定参加一个或数个展会展出（见图 1-6）。
- (2) 巡展展台：使用一套或数套展具参加各地巡回展出（见图 1-7）。

3. 按规模分类

- (1) 超大型展台：2000 m² 以上。
- (2) 大型展台：500 ~ 2000 m²。
- (3) 中型展台：55 ~ 499 m²。
- (4) 小型展台：9 ~ 54 m²。

4. 按造型分类

(1) 标准展台：按统一样式和尺寸，采用统一材料搭建的展台。标准展台具备相同的基本配置，规格一般为 9 m^2 、 12 m^2 、 15 m^2 等。标准展台如图 2-6 所示。

(2) 特装展台：展览会上除标准展台以外，自行设计、搭建的个性化展台。特装展台如图 2-7 所示。



图 2-6 标准展台



图 2-7 特装展台

2.2.2 展台的功能

(1) 宣传企业的品牌形象。参观展台场景如图 2-8 所示。

(2) 宣传企业的产品。产品展示如图 2-9 所示。

(3) 举办各种活动的平台。活动平台如图 2-10 所示。



图 2-8 参观展台场景



图 2-9 产品展示



图 2-10 活动平台

2.2.3 展台的地位

任何展览会都是由展台、展品、现场活动、参观者等部分组成的，而展台的设计、制作、搭建尤为重要，它决定了展览会的品质和水平，更展示了参展企业的实力和展品的品质。所以，展台对于在展览会上宣传企业和产品有着至关重要的作用。

2.3 标准展台

2.3.1 标准展台的类型

标准展台使用十分广泛，且分类比较简单。

按造型，标准展台可分为两大类，即基本型标准展台和改装型标准展台，其中改装型标准展台也可称为变异型标准展台。

1. 基本型标准展台

基本型标准展台是用铝型材、隔板等搭建成 3 m×3 m 或 3 m×6 m 等各种规格，通过连接锁连接，可拆装而无任何附加部件的展台。

图 2-11 所示为未布局的基本型标准展台。

优点：搭建快捷、可反复使用、造价低。

缺点：造型单一、结构简单。

适用：小型展品。

图 2-12 所示为布展后的基本型标准展台。



图 2-11 未布展的基本型标准展台



图 2-12 布展后的基本型标准展台

2. 改装型标准展台

改装型标准展台可细分为普通改装型标准展台和高级改装型标准展台两种。

普通改装型标准展台采用单一的铝型材，仅在基本型标准展台基础上增加一些附件，如加高楣头、立柱，增加侧板等，使基本型标准展台在造型上有所变化，如图 2-13 所示。

高级改装型标准展台是采用多种系列的铝型材搭建的展台，如图 2-14 所示。

优点：搭建快捷、可反复使用、造价低、稍有造型。

缺点：造型仍显简单。

适用：中小型展品。



图 2-13 普通改装型标准展台



图 2-14 高级改装型标准展台

2.3.2 标准展台的布局

1. 标准展台的摊位图

要进行标准展台的布局，首先要了解展台摊位图。一般在组委会提供的场馆展位平面图上能查到参展商的摊位图。摊位开口如何是根据展台四周有无隔板确定的。摊位开口有以下三种形式。

- (1) 一面开口摊位：三面有隔板，对观众的一面无隔板，如图 2-15 所示。
- (2) 两面开口摊位：两面有隔板，对观众的两面无隔板，如图 2-16 所示。
- (3) 三面开口摊位：一面有隔板，对观众的三面无隔板，如图 2-17 所示。



图 2-15 一面开口摊位



图 2-16 两面开口摊位



图 2-17 三面开口摊位

2. 标准展台的布局

标准展位因面积很小，没有严格的布局，也无功能区和展示区之分。接待台置于展台前部，展板布置在各隔板上，展柜、展示台等布置在展台中间或靠隔板的位置，如图 2-18 和图 2-19 所示。



图 2-18 3 m×6 m 标准展台布局效果图



图 2-19 3 m×6 m 标准展台实景

2.3.3 标准展台的结构

目前国内标准展台一般都采用德国的汉斯·施得格先生于 1969 年发明的八棱柱系列铝合金构件式型材结构。该系列型材轻便耐用，可重复使用，大大降低了使用成本。这种型材由扁铝、立杆、锁头组成。立杆的截面呈八角形，八面均有开槽。它可以用配套的锁头从八个不同的方向固定展架。使用这种材料可以用有限的铝制杆件搭建出灵活多变、个性突出的展台。此外，它操作简单，只需拧紧锁头就可以相互连接，从而降低了安装的复杂程度，缩短了施工时间，因此被广泛用于标准展台的搭建。

标准展台结构分为两大类：其一，标准展台结构；其二，改装型标准展台结构。

1. 标准展台结构

标准展台一般由铝型材八棱柱（方柱）、扁铝、隔板、楣板、连接锁、调节脚等部件组成。一面开口展台会用