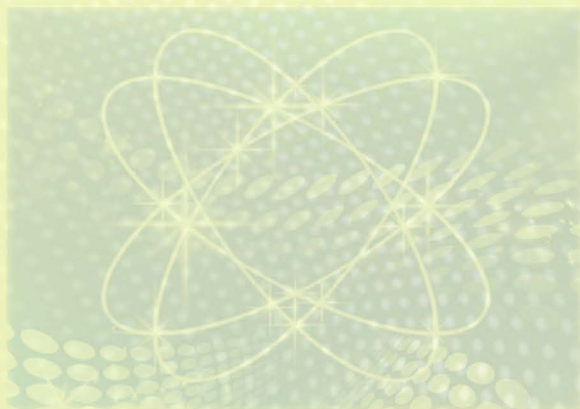


中医脉学经典医籍集成

(第六辑)

主编 孙玉信 高翔 胡斌 王晓田

主审 张磊



山东科学技术出版社

中医脉学经典医籍集成

(第六辑)

主审 张磊

主编 孙玉信 高翔 胡斌 王晓田

山东科学技术出版社

图书在版编目(CIP)数据

中医脉学经典医籍集成/孙玉信等主编.-济南:山东科学技术出版社,2020.4

ISBN978-7-5723-0143-8

I. ①中… II. ①孙… III. ①脉学-中医典籍-汇编-中国 IV. ①R241.1

中国版本图书馆CIP数据核字(2020)第065805号

中医脉学经典医籍集成

ZHONGYI MAI XUE JING DIAN YI JI JI CHENG

责任编辑:徐日强

装帧设计:魏然 王涛

主管单位:山东出版传媒股份有限公司

出版者:山东科学技术出版社

地址:济南市市中区英雄山路189号

邮编:250002 电话:(0531)82098071

网址:www.lkj.com.cn

电子邮件:sdkj@sdpress.com.cn

发行者:山东科学技术出版社

地址:济南市市中区英雄山路189号

邮编:250002 电话:(0531)82098071

印刷者:山东联志智能印刷有限公司

地址:山东省济南市历城区郭店街道相公庄村文化产业园2号厂房

邮编:250100 电话:(0531)88812798

规格:大32开(143mm×210mm)

印张:141.75 字数:3260千

版次:2020年4月第1版 2020年4月第1次印刷

定价:698.00元(全七辑)

整理说明

中医学是中国优秀文化的重要组成部分，传承发展中医药事业是适应时代发展要求的历史使命。脉学是中医诊断学的重要内容，源远流长，特色鲜明，是中医学之瑰宝，也是世界医学领域中特有的诊断方法，具有极高的应用价值。脉诊是四诊中唯一直接接触及患者人体的重要诊法，古人认为诊脉可以测知病源、断死生，备受历代医家重视。历来医家对脉学多有著述，为中医学的传承做出了不可磨灭的贡献。

中医古籍是中医学发展的根基，中医临床则是其长久发展的核心力量。传承中医，要从读医籍入手，文以载道，中医传统思维尽在于医籍，因此医籍要常读、熟读。临床医学关键在“用”，吸纳先贤行医经验，切于临床，方可学以致用。因此，“书”与“用”，二者并重。

山东科学技术出版社从贴近临床应用的角度出发，以“书”“用”并重为原则，策划出版了《中医脉学经典医籍集成》。其中共收录了48种脉学医籍，所选书目均系历代医家推崇并尊为必读的经典著作。

具体书目如下。

第一辑

《脉说》《脉语》《脉经》《脉经直指》《脉经考证》《脉诀考证》《脉象统类》《诸脉主病诗》《图注脉诀辨真》《丹溪脉诀指掌》

第二辑

《三指禅》《濒湖脉学》《崔氏脉诀》《平脉考》《删注脉诀
规正》《订正太素脉秘诀》《人元脉影归指图说》

第三辑

《脉诀阐微》《脉诀乳海》《脉诀汇辨》《脉诀刊误》《脉诀
指掌病式图说》

第四辑

《脉义简摩》《诊家枢要》《诊家正眼》《诊宗三昧》《四诊
心法要诀》《四诊脉鉴大全》

第五辑

《脉确》《脉理求真》《医脉摘要》《素仙简要》《四诊抉
微》《玉函经》《重订诊家直诀》《新刊诊脉三十二辨》

第六辑

《脉微》《脉理存真》《脉理正义》《脉理宗经》《脉理会
参》《脉镜须知》

第七辑

《赖氏脉案》《医学脉灯》《脉学辑要》《脉学辑要评》《脉
因证治》《脉症治方》

本次整理，力求原文准确，每种医籍均遴选精善底本，若
底本与校本有文字存疑之处，择善而从，整理原则如下。

1. 原书为竖排刻本的整理后改为横排。
2. 本书一律采用现代标点方法，对原书进行标点。
3. 原书中繁体字、通假字、俗写字统一改为通行的简体字，
如“藏府”改作“脏腑”，“脉沈”改为“脉沉”，“恠”改为
“粗”，“奕”改为“软”，“鞭”与“硬”等，不出校注。“胎、
苔”“盲、育”“已、以”“巳、己、已”等据文意及现代行文

习惯做相应改动，不出校注。

4. 原书中音近形似（如“日”“曰”不分）及偏旁误用文字（如“浓”与“脓”），或明显的笔画差错残缺等处，径改。

5. 原书中倒错，有本校或他校资料可据者，据本校或他校资料改正，无本校或他校资料可据者，据文义改正。

凡底本文字引用他书，而与原书有文字差异及增减，则视情形分别处理。若虽有异文，而含义无变化，且底本文句完整，则不作校记；若含义虽有差异而底本无错误，则保留底本原字，出校记；若引文错误影响语义者，则对底本加以改正，并出校记。

6. 底本中的“经曰”“经言”多为泛指，故均不加书名号。

7. 为了保持古籍原貌，原本中“元、圆、丸”“证、症”未作改动。

8. 涉及医药名词术语者，保留原貌，在首见处出注。药名与现通行写法不一者，在首见处出注。其中常用中药名称径直改作通行规范药名。如“王不流行”改作“王不留行”，“黄耆”改作“黄芪”，“白微”改作“白薇”，“栝楼”改作“瓜蒌”等。

9. 原书引文较多，且大多不是原文，故凡文理通顺，意义无实质性改变者，不改不注以省繁文。唯引文及出处明显有误者，或据情酌改，或仍存其旧，均加校记。

10. 按惯例，凡原书表示文图位置的“右”“左”，一律改为“上”“下”；部分不规范词语按简体版习惯予以律齐，如“已上”改为“以上”等，均不出注。

11. 部分书中“凡例”正文段落前原有提示符“一”，今一并删去。

12. 原目录前无“目录”二字的，今据体例加。原目录较烦琐，今据正文重新整理。原书目录与正文存在文字差异的，今一律以正文为准，修正目录，不另出注。

13. 附图中原有文字，一律以简体字重新标注，原图字序横排者一律按从左向右排列，上下纵排及旋转排列者保持原序不变。

14. 原书中明引前代文献，简注说明。其中引用与原文无差者，用“语出”；引用与原文有出入者，用“语本”；称引自某书而某书不见反见于他书者，用“语见”。

15. 原文小字，根据内容应为大字的调整为大字。

16. 部分疑难字酌加注释和注音。注释以疏通文意为主旨，一般不引书证。有些词语颇为费解，未能尽释，已解者也或有不当，有待达者教正。文字注音采用汉语拼音。

17. 对原书稿中漫漶不清、脱漏之文字，用虚阙号“□”表示，按所脱字数据不同版本或文义补入。

18. 原书每卷卷首著作者及校刊者信息，如“京江刘吉人校正选录”“绍兴裘吉生校刊”等字样，今一律删除。

总 目 录

(第六辑)

脉微	(1)
脉理存真	(83)
脉理正义	(147)
脉理宗经	(403)
脉理会参	(539)
脉镜须知	(589)



脉



微

明·施沛纂述
王华男
吴亚鹏校注



内容提要

明·施沛纂述。二卷。成书于明崇祯十二年（1639年）。施沛（1585—1661），字沛然，自称笠泽居士，堂号笠泽草堂。号元元子、一鹤道人。华亭人（今上海松江，古称笠泽），为明代大藏书家施大经之子。上卷为脉微总说，下卷为脉学理论。施沛引经据典，从《素问》《灵枢》寻求依据。施氏的脉理脉络，延宋朝崔嘉彦的四脉为纲说，承元末明初医家滑伯仁之六脉为准绳。他对脉学“心领神会，援笔图之”，将复杂的脉学内容提纲挈领绘成简单易懂的“阴阳离合分配六位”和“一脉分成九道”的精细绘图二帧，同时将脉诊的内容、方法、意义用通俗易懂、易记易学的歌括骈语韵语形式全面、丰富地呈现出来。他反对当时医家常用的解释脉学的七表、八里、九道脉的烦琐的分类方法。施沛摘《脉经》中简要明切者，各标名目，以类相从，再结合自己的切身体会而撰成简要、明晰、易懂的《脉微》，以使“微者著，晦者明，隐者现”，发煌古义，融会新知，博古通今，启迪后学。

本次整理，以明崇祯十二年（1639年）刻本为底本。



目 录

小序	(8)
《脉经》《脉诀》辨误	(9)
凡例	(11)
卷上	(13)
《脉微》总说	(13)
脉资始于先天元气	(13)
脉资生于后天谷气	(14)
诊法常以平旦	(16)
气口独为五脏主	(16)
平人呼吸	(18)
昼夜五十营	(18)
寸口分为三部	(19)
指下轻重	(21)
脉有阴阳	(22)
脉分脏腑	(22)
脉分内外表里虚实	(23)
三部诊候定位	(23)
脉法赞	(30)
张仲景平脉法	(30)
左手寸口心与心主、小肠脉候	(31)
小肠腑脉证	(31)
心主脉证	(31)
手太阳经脉证	(32)



手厥阴经脉证	(32)
左寸阴阳俱实	(32)
左寸阴阳俱虚	(32)
左手关上肝膈胆脉候	(33)
胆腑脉证	(33)
肝脏脉证	(33)
足少阳经脉证	(33)
足厥阴经脉证	(34)
左关阴阳俱实	(34)
左关阴阳俱虚	(34)
左手尺部肾腹膀胱脉候	(34)
膀胱腑脉证	(35)
肾脏脉证	(35)
足太阳经脉证	(35)
足少阴经脉证	(35)
左尺阴阳俱实	(36)
左尺阴阳俱虚	(36)
右手寸口肺胸中大肠脉候	(36)
大肠腑脉证	(36)
肺脏脉证	(36)
手阳明经脉证	(37)
手太阴经脉证	(37)
右寸阴阳俱实	(37)
右寸阴阳俱虚	(37)
右手关上脾胃脉候	(38)
胃腑脉证	(38)
脾脏脉证	(38)



足阳明经脉证	(38)
足太阴经脉证	(39)
右关阴阳俱实	(39)
右关阴阳俱虚	(39)
右尺命门子户脉候	(39)
膀胱腑脉证	(40)
肾脏脉证	(40)
足太阳经脉证	(40)
足少阴经脉证	(40)
右尺阴阳俱实	(41)
右尺阴阳俱虚	(41)
人迎气口	(41)
神门脉	(44)
反关脉	(44)
冲阳太溪	(44)
脉分四时以胃气为本	(46)
脉贵有神	(47)
脉分四方	(47)
脉分五脏	(48)
五脏平脉	(48)
五脏病脉	(48)
五脏死脉	(49)
五脏真脉	(49)
男女脉异	(50)
妇人脉法	(50)
老少脉异	(51)
小儿脉法	(52)



诸病宜忌	(52)
怪脉	(53)
附：芤脉解	(54)
卷下	(55)
浮沉迟数为诸脉纲领	(55)
有力无力	(56)
兼见脉	(58)
奇经八脉	(59)
诸脉体象	(59)
诸脉主病	(60)
浮脉	(60)
洪脉	(61)
微脉	(61)
芤脉 濡脉 虚脉	(62)
沉脉	(62)
实脉	(63)
伏脉	(63)
牢脉	(63)
细脉 弱脉	(63)
迟脉 缓脉 涩脉	(64)
数脉	(64)
滑脉	(65)
紧脉	(65)
弦脉附：革脉	(65)
结脉 促脉 代脉 动脉 长脉 短脉 散脉	
大脉 小脉	(66)



丹溪手镜图	(67)
丹溪评脉	(68)
久卒病死脉	(69)
形脉不相应	(69)
附：紫虚脉诀	(69)
手检图	(77)
手检图二十一部说	(78)
足太阳主病	(79)
足阳明主病	(79)
足少阳主病	(79)
足厥阴主病	(79)
足太阴主病	(79)
足少阴主病	(80)
手少阴主病	(80)
手心主主病	(80)
手太阴主病	(80)
阳跷主病	(80)
带脉主病	(81)
阴跷主病	(81)
阳维主病	(81)
阴维主病	(81)
阴络主病	(82)
阳络主病	(82)
冲督二脉	(82)
任脉	(82)



小 序

《内经》曰：“微妙在脉，不可不察。”曰：“至数之要，迫近以微。”曰：“至道在微，变化无穷。”脉之理洵^①微矣哉！昔在西晋，有王叔和氏，谓：“脉理精微，其体难辨。”医药为用，性命所系。乃集岐伯以来诸家经论要诀，撰成《脉经》，垂法^②来撰。仁人之功，其利普矣。迨晋室东渡，天下多事，性命之理，实未暇及，其后渐视医为小道，荐绅^③先生罕念之，遂致精微之业，付彼肤浅。惟有《脉经》，昧不能读，读不能解，解不能明，于是高阳生之《脉诀》反得以鄙俚^④行。《脉诀》行而《脉经》隐，《脉经》隐而脉理晦，由此医道日卑，夭横时有。余不获已^⑤，就《脉经》中摘其简要明切者，各标名目，以类相从，冠以《灵》《素》，附之众说，俾微者著，晦者明，隐者见，敢曰至数在是？聊为遵涂^⑥者之指南云尔。

崇禎己卯夏六月朔旦华亭施沛书于笠泽草堂

-
- ① 洵 (xún)：实在。
② 垂法：垂示法则。
③ 荐绅：指有官职或做过官的人。
④ 鄙俚：粗野，庸俗。
⑤ 不获已：无可奈何。
⑥ 遵涂：又作遵途，谓遵循道路前进。



《脉经》《脉诀》辨误

《脉经》作于西晋王叔和，其书分别人脉合二十有四种。写难状之形，如在眉睫；决受病之原，直洞底里。使人人了然于心，了然于手，可谓至慈悯，至精妙矣！顾其文字简奥，仿佛秦汉而上，后之浅医，与其书而不能句，又乌能析其原委，解其文字，使病根脉状，洞如观火，而起天下之疲癯^①残疾也哉！高阳生祖其意作《脉诀》，为五七言韵语，便初学诵读，意非不善。第高阳所撰括，多有与《脉经》相谬戾^②者。夫叔和以数字状一脉，非此字则此脉不能状，医人亦不能晓，而高阳另以他字易而状之，能更明且显于叔和乎？其状滑脉曰：指下寻之，三关如珠动，按之即伏，不进不退。夫《脉经》曰：脉来沉滑如石，肾脉也。是滑脉有沉矣。而《诀》言按之即伏，则有浮而无沉矣。又言不进不退，是脉不往来，不前却而定矣，岂不谬乎！《诀》状涩脉曰：指下寻之似有，举之全无，是涩但有沉而无浮也。夫经曰：浮而短涩者，肺也。则涩脉有浮明矣，岂不谬乎？经曰：芤脉，按之中央空，两边实。《诀》曰：两头即有，中间全无。夫尺脉上不至关为阴绝，寸脉下不至关为阳绝。若两头即有，中间全无，则是阴阳绝脉也，安得为芤脉乎？经曰：浮则为阳，芤则为阴。而《脉诀》以芤为七表之阳，可乎？又叔和辨脉阴阳大法，以动为阳脉，《诀》以动为阴。叔和以弦为阴，《脉诀》以弦为阳。《脉经》第十卷曰：“气口之中，阴阳交会，中有五部，前后左右，各有所主，上下中央，分为九

① 疲癯（lóng）：曲腰高背之疾。泛指年老多病或年老多病之人。

② 谬戾（h）：指荒唐乖戾，差错，错误的，不合情理的。