

纪念孙义学教授逝世20周年专辑

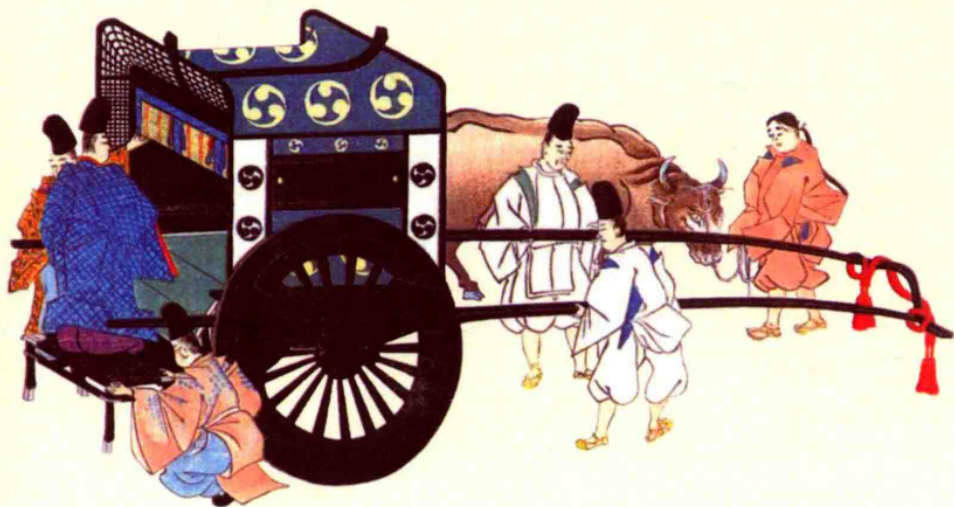
20th Anniversary Commemorative Album of Prof. Sun Yixue's Death

# 日本中世史論

On Japanese Medieval History

孙义学 著

Sun Yixue



OVERSEAS CHINESE  
PRESS 華僑出版社

Title: On Japanese Medieval History | 日本中世史論

Subtitle: 20th Anniversary Commemorative Album of Prof. Sun Yixue's Death | 纪念孙义学教授逝世 20 周年专辑

Author(s): Sun Yixue | 孙义学

ISBN: 978-1-63931-082-1 (Paperback)

List Price: US \$10.00; CN ¥66.80

Copyright © 2021 by Overseas Chinese Press Inc | Imprint: Overseas Chinese Press

Detailed Subject(s): History; First edition: Jan 2022.

## 日本中世史論----纪念孙义学教授逝世 20 周年专辑

---

作 者：孙义学

整理编辑：孙李立

---

责任编辑：田绪清

封面设计：安 迪

出版发行：华侨出版社

邮箱：oc-press@foxmail.com

地址：纽约州奥尔巴尼市州街 90 号 700 单元 40 室

---

规格：16 开；15.25 印张；字数：264.4 千字；印数：100 册

版次：2022 年 1 月第 1 版； 印次：2022 年 1 月第 1 次印刷

书号：ISBN 978-1-63931-082-1

定价：US \$10.00    CN ¥66.80

---

版权所有，请勿翻印。如有装订错误，请与我们联系更换。

研究日本古代史，不仅需要科学的态度，更需要正义和勇气。——孙义学（p146）

## 序 言

本书是为纪念前东北师范大学历史系教授孙义学（1926-2002）逝世20周年而推出的专辑，书中选录了孙义学教授自1980年以后20余年间发表过的关于日本中世史的文章计21篇，其中部分文章是从其著述的著作或教材中摘引出来，单独成篇而收入本书的。

孙义学教授长期从事世界古代史、尤其是世界中世纪史的教学工作，生前曾主编并出版了《世界中世纪史》（1985）、《世界古代史》（1986）和《高校世界历史配套教材 古代史卷》（2001）等著作，其内容基本上涵盖了他的教学范畴；早年编撰出版的《世界古代史学习指导》1~3册（1956）和《世界古代史资料选辑（一）》（1956）也将其从事世界古代史函授教学时获得的感悟与经验溶入其中。但是，在后期着重进行研究的日本中世纪史方面，未及用一部作品将多年的心血结晶完整地呈献给社会，成为其生前虽从未提及但必定隐留与心的一桩憾事。

本书编者历时多年（中间因各种原因曾几起几落），完成大量的收集、整理和编辑工作，终于将孙义学教授有关日本中世史著述集结成册，作为纪念专辑推出，以此了却孙义学教授（也包括本书编者）的心愿。有所遗憾的是，本书的出版是一份被拖延了的工作。二十年前，由国内学者著述的有关日本中世史的著作屈指可数，本书如若早一些完成，可以早一些丰富国内日本中世史研究。这份遗憾，只好由本书编者慢慢去“消化”了。

纵览本书，可以注意到以下特点：

- 1、本书所讨论的日本中世是指起始于“大化革新”，终止于“锁国”的这一历史阶段，与封建制下的日本相对应。对于日本封建制的形成，学术界是存在争议的。在全面比较了各家的观点后，孙义学教授同意将“大化革新”作为日本封建制的开端，他认为：“大化革新的结果，以班田制取代了部民制，从而基本结束了奴隶制的生产关系，确立了封建生产关系的支配地位。因此，大化革新以后的日本社会已经不再是奴隶制社会，而是

早期的封建社会了。”对于部分学者强调的“大化革新”后日本社会仍然存在着家长奴隶制，所以“大化革新”后的日本仍是奴隶制社会的观点，他指出：“在封建制的早期阶段具有封建制和家长奴隶制的二重性”，“过分强调残余的奴隶制现象，是不切合历史实际的。”

2、与翻译自境外的日本历史书籍不同，本书没有机械地按照天皇纪年依序述史，而是以社会经济形态发展的客观规律做为历史研究的基础，注重考察由于生产力的提高给社会结构带来的变化；经济形态的转化对社会性质改变带来的影响（譬如日本农民由自给自足的自然经济向小商品经济的转化为日本社会由封建主义向资本主义过渡创造了条件）；以及将日本历史进程放在东亚区域大的政治经济形势变化中加以考察等。

3、本书叙史篇的内容具有较浓的教学“味道”。这毫不意外，因为作为师范院校的历史教师，其研究选题主要围绕历史教学中遇到的问题进行选择；著作也是以教材为主，内容要符合教学大纲的总体要求，深度广度要符合特定受众的接受能力，还要受篇幅限制，难以有太多的个性发挥。这完全不同于专业研究机构中的研究人员——他们可以依据个人兴趣在一个很窄的研究领域内做深度发掘研究。

在本书的编辑过程中，为避免读者在长篇阅读时感受枯燥，并增进阅读理解，编者为本书选配了几十幅图片，并凭个人的认知对图片做了简要的说明。除特殊注明外，图片均源自 Internet。本书编者既无意利用这些图片谋取商业利益，亦无意借其巧取名誉，选配这些图片的目的仅是为了调动读者的阅读兴趣，并增进对古代日本的了解。在此，本书编者向这些图片的提供方表示感谢。

本书编者在收集资料的过程中虽极尽努力，但恐仍未能将孙义学教授的全部论著完整收集，究其原因：一是在上世纪五十年代末至七十年代末深受政治影响的二十余年间，他参编的教材和教学辅导材料大都未能署名或仅署名集体作者，导致本书编者在收集资料时无法辨识与确认；二是上世纪五十年代东北师大校内出版的书刊，因出版物存世数量稀少，现难以寻觅，除在旧书市场上回购的个别单册上发现一篇孙义学教授的论文外，是否还有其他论著发表在未能找到的书刊上，无法确认；三是在各种学术会议上宣读或交流的论文，因材料多为油印，后续未得到很好的保存，现难以寻觅；最后，面对孙义学教授遗存的一捆捆手稿，本书编者实在缺乏整理能力，只好无奈地放弃，虽然其中可能存有较具价值的未刊稿件。

本书的编辑工作也存在一些未能尽如人意的地方：1、稿件文字的补漏勘误工作是令本书编者极为头痛的事情，因为这需要相应的专业知识，尤

其是油印稿件中脱漏文字较多。学理工出身的本书编者完成这样的工作确有力不从心之感，只希望所做的补漏勘误没有偏离作者的原意；2、未对书中参考文献按照国标 GB/T7714 要求进行处理，因为考虑到参考文献中有一些古典文献，国标 GB/T7714 并不能很好地适用于这些古典文献。但未按国标 GB/T7714 处理的结果看上去不够规范；3、未对全书做通稿处理，在书中对同一事物会出现不同的称谓（如“大化革新”和“大化改新”）、部分注释也显重复等等。

尽管小有不足，但完成本书的整理编辑工作仍是令人深感欣慰的。在本书即将付梓出版之际，本书编者在此谨向为本书编辑出版提供过帮助的东北师范大学李小白教授、南开大学陈志强教授表示诚挚的谢意。

最后希望本书的出版能够进一步充实国内的日本中世纪史的研究，也希望本书的出版可以告慰孙义学教授的在天之灵。

本书编者 孙李立\*

2022-01-01

---

\* 孙义学教授的长子。

## 名家箴言

“东北师大曾是我国世界史学者的工作母机，第一个基地，但人们关注的全面。”

“应该整理孙先生的文化遗产，作为有思想见地但命运多舛学者的学术成就，你责无旁贷。”

——陈志强

1982年“国家教委中世纪史研究班”学员

南开大学历史学院教授

博士生导师

前南开大学历史学院院长

天津历史学会理事长

第六届国务院学位委员会历史学科评议组成员

第七届国务院学位委员会世界史学科评议组成员

希腊“最高文学艺术奖”金质勋章获得者

2019-10-08

# 目 录

## 序 言

### 研究篇

日本中世史研究的现状	1
试论日本封建制度形成的历史条件和特点	8
大化革新与中国文化	28
日本封建经济形态纵览	37
日本封建城市的发展及其历史作用	96
日本江户时代的农民境况	108
亚欧中世纪封建城市、工商业、城市居民的比较研究	121
源平战争及评析	133
关原战争及评析	141
日本中世史要点解析	146

### 叙史篇

日本中世纪史略	150
日本封建制经济	184
中世纪的日本文化	187
佛教在日本的传播	196
儒学在日本的传播与演变——日本儒学的特色	199
日本神道教的形成与发展	205
万历抗日援朝战争	207
什么是部民？它的地位怎样？	210
圣德太子	212
天智天皇	217
为中日友好贡献一生的学者——阿倍仲麻吕	222

### 附 录

孙义学教授学术论著及获奖目录	229
孙义学教授生平图文简介	233

封面图：西园寺家牛车

# 日本中世史研究的现状<sup>①</sup>

战前，日本史学受“皇国史观”的影响，历史研究以天皇为中心，历史时代的划分也是以天皇政权所在地或当权者的家名做标准，如把古代天皇尚未定都，而经常流动在大和平原的时代称为大和时代，以后是奈良时代、平安时代、镰仓时代、南北朝时代、室町时代、安土桃山时代、江户时代、明治时代、大正时代和昭和时代。直到本世纪初，开始有人参照欧洲历史分期法，把日本历史按时代区分为古代、中世和近代三个时期。1906年，原胜郎著的《日本中世史》是把镰仓幕府成立（1183年）到织田信长入京（1568年）这一历史时期称为“中世”的最早的作品。但是这种“三分法”仍然是“皇国史观”的反映。原胜郎认为，日本的中世是武家势力跋扈，天皇政权衰落的时代。他把东国武士与欧洲的日耳曼骑士相比，并根据欧洲的文化史观把日本中世看做是“黑暗时代”。

战后，日本进步史学家批判了天皇中心论的“皇国史观”，力图运用历史唯物主义的科学方法重新研究日本人民的历史。由于克服了历史研究中的单纯政治史观或文化史观的偏向，以社会经济形态发展的客观规律做为历史研究的基础，从而使日本史学发展成了科学。三十几年来，日本史学家运用历史唯物主义的科学史观，对日本中世社会史的基本内容、特征和分期等等一系列问题进行了广泛的讨论，取得了很大的成绩。但是，由于研究者们所依据的资料和观点的不同，对上述诸问题还远未取得一致的意见。现在只把影响较大的几种学说简单介绍如下。

## 一、领主制理论

在现代日本中世史研究领域占重要地位，并且代表主流倾向的是“领主制”理论。战后第二年（1946年）石母田正发表了名著《中世的世界形成》一书，通过对平安中期至室町时期（十至十六世纪）伊贺国黑田庄（东大寺的庄园）的历史分析，提出了封建制——领主制说。石母田正认为，日本中世的历史是衰亡着的古代与“真正的中世”相斗争的历史。律令制

<sup>①</sup> 原载于《世界中世纪史研究通讯》，1979年第1期（总第1期），中国世界中世纪史研究会理事会编，1980年5月出版，第102-106页。

以来的贵族、寺社、庄园本所等代表衰亡的古代势力，幕府、武士、住在领地的领主代表新兴的中世势力。由于古代的奴隶制经营方式日益不能适应生产力新发展的需要，决定它在斗争中必然失败。所以，古代贵族地主被迫逐渐放弃了直接经营方式，成为征收地租的领主，奴隶则发展成了农奴。这样，就确立了以领主榨取独立经营的农民的地租为基本形态的封建生产方式。所以，“真正的中世”（封建制）是领主制，而领主制的成立是以奴隶转化为农奴为基轴的。从领主制理论出发，他断定从代表地头领主层的镰仓时代的领主制到室町时代的守护领国制和战国时代的国人领国制或大名领国制，都是以领主制的发展为基础的。

石母田正的领主制理论，是以亚细亚生产方式为基础的“普遍奴隶制”的古代专制国家，向中世领主分权制的封建国家过渡的新的理论概括。它改变了以律令国家与班田农民的关系为直接的基本生产关系，律令制社会=亚细亚农奴制的传统说法，为现代日本中世史的研究提出了新的理论方向。但是，石母田正的主要根据是，以东国、边境地带为中心，主从制支配关系牢固，集结于幕府的武家势力及其主要活动基地农村。对于以畿内近国、西国为中心而不经营庄园，集结于朝廷的公家和寺社等势力，以及他们的集住地城市或商品流通等情况则缺乏必要的注意。尤其以西欧为基准，把日本中世当做“脱离亚洲”型的西欧类型，从而陷入亚洲停滞论的错误。因此，对领主制理论的批判很快就开展起来。

户田芳实和河音能平等就封建社会的成立和中世社会的构造问题，对石母田正关于封建社会的成立以奴隶向农奴的转化为基轴的理论进行了批判。他们的主要论点是：（一）由律令制下的公民（农民）的分化而建立起来的家长制的农奴主与农奴关系是封建制的基本关系，（二）住在领地的领主直接支配的劳动力下人和所从是农奴而不是奴隶，（三）封建制社会成立的基轴不是奴隶转化为农奴，而是由公民分化的自由民阶层之转化为封建的隶属民（农奴）<sup>①</sup>。这样，他们就构成了领主制理论体系中的另一派别。

永原庆二于1968年写了《日本的中世社会》一书，他在吸收战后二十几年的研究成果的基础上，对日本中世社会史进行了全面的探讨。他针对石母田正所论的不足，特别注意了自律令制以来长期形成起来的畿内中央地带的经济优势和中央集权的社会与经济结构的特质。永原所论，充实了石母田正提出的领主制理论。他通过对封建的小农民层的探讨，认为农民对“名田”的经营是平安末期、镰仓期从“普遍奴隶制”的古代社会向农

<sup>①</sup> 户田芳实：《日本领主制成立史的研究》，岩波书店，1967年。河音能平：《中世封建制成立史论》，东京大学出版社，1971年。

奴制社会“过渡经营体”的基本形态。以此为基础，形成了庄园领主与住在领地的领主掌握一定支配权力的庄园制社会。从南北朝前后开始，由于小农独立的进步和庄园制社会秩序的解体，形成了新的地方封建势力支配的国人领国制尤其战国大名的领国制。很明显，永原是把庄园制与大名领国制看做是由低级到高级两个不同发展阶段的封建制度。

永原与石母田所论的另一不同之点是，他对于历来流行于史学研究中的所谓“西欧基准”的“脱离亚洲”型的日本史观进行了彻底的批判，强调日本中世是属于集权制的亚洲封建制度的一环，从而摆脱了“亚洲停滞论”的错误倾向。

由于永原依据大量的令人信服的资料和犀利的理论分析，他的学说便成为六十年代以来史学界主要派别的重要代表之一<sup>①</sup>。

## 二、南北朝封建革命说

继石母田正的领主制理论展开之后，松本新八郎提出南北朝封建革命说<sup>②</sup>，即把南北朝内乱看作是从古代向封建社会的革命的发展过程。他认为从平安时代到镰仓时代（九至十四世纪前半期），对社会起支配作用的本质上是经营名田的古代家族的父系家长制的奴隶制。但自镰仓末期以后，小农开始独立，到室町时期小农独立一般发展为村落——乡村制。从庄园制的衰退和镰仓幕府的灭亡到室町幕府的成立，是革命的社会变革。松本的理论特点是，以封建小农的独立与发展，作为规定社会发展阶段的标准。他强调推动历史进步的真正力量是农民而不是领主，由于农民诸阶层内部的联合与分裂，而决定着政治和社会的动向。松本对于南北朝内乱时期各阶层动向的精采分析，引起了学术界对这个时期研究的浓厚兴趣。

藤间生大和北山茂夫在前人研究成果的基础上，从户籍计帐分析古代家族的家长制奴隶制的本质出发，展开了对古代社会和国家等诸问题的讨论。松本新八郎、北山茂夫和藤间生大三人所论虽各有不同，但对下列问题的观点基本上是一致的：（一）建立在名田经营基础之上的庄园制本质上是古代父系家长制的奴隶制；（二）名田经营的解体和封建小农民的独立是从古代向中世的转变；（三）南北朝内乱标志着封建社会的正式确立。

① 石井进：《中世社会论》，岩波讲座 日本历史 8，第 333 页。

② 松本新八郎：《南北朝内乱的诸前提》，《历史评论》2 卷 8 号，1947 年。

### 三、中世——父系家长的奴隶制论

此说为安良城盛昭所提倡<sup>①</sup>，他基于单婚制小家族的封建小农（农奴）是封建社会基础的理论，认为太阁检地<sup>②</sup>以前的中世庄园制社会是父系家长的奴隶制，从应仁之乱（1467年）开始到太阁检地是“封建革命”时期，结果确立了单婚小家族的经营方式——一地一作人（农民）制度，标志着封建制度——农奴制的确立。这样，安良城就把日本中世与近世、庄园制与幕藩制看作是性质截然不同的两个社会发展阶段。

安良城的理论根源是马克思在其手稿《资本主义生产以前各形态》中提出的东方专制国家“普遍奴隶制”的概念。据此，他把律令制社会当做“普遍奴隶制”社会的最后阶段，继起的中世是父系家长的奴隶制，直到近世的幕藩体制才是真正的封建社会。安良城的中世——父系家长奴隶制论，在中世史研究领域中虽然没有许多支持者，但他坚持中世=封建制=农奴制的观点，则是颇有影响的。

### 四、庄园制——封建制说

与领主制理论相反，黑田俊雄认为封建体制的基本形态是庄园制<sup>③</sup>。黑田反对把“名主”层视做父系家长奴隶制的观点，认为九至十世纪的“田堵”是封建小农的独立过程，所以从古代专制国家体制上建立封建大土地私有制与小农经营，是封建制的特殊的日本形态。公家、武家、寺社三者一方面是庄园领主（本所），另一方面又互相分担统治机能，共同掌握着中央国家机构，形成统治全体人民的“权门体制”。因此，庄园制与权门体制便是日本中世的特质。于是展开了“非领主制”的讨论。

黑田的庄园制说，主要着眼于庄园领主（本所）的作用，对于住在领地的领主的“领主制”虽然不否认其政治的和社会的重要性，但认为它对庄园制社会的构成是次要的因素。庄园制说虽然引起一些人出自不同角度的批评，但它为日本中世国家构成提出的新理论，却受到学术界的高度评价。在现阶段的日本中世史研究中，庄园制说与领主制说是并立的两个重要学说。

除上述诸重要学说外，还有一些比较有影响的学说。例如，芝原拓自

① 安良城盛昭：《太阁检地的历史前提》，《历史学研究》（163-165号），1953年。

② 指十六世纪末太阁大臣丰臣秀吉在全国丈量土地。

③ 黑田俊雄：《庄园制社会》（体系日本历史 2），日本评论社，1967年。

在其所著《所有制与生产方式的历史理论》(1972年)一书中说,中世是父系家长的奴隶制与农奴制并存的过渡时期。当时领主制还没把农民全部隶属于私有,因而不可避免地出现长期的过渡。经过长期过渡,才建立起以领主制为基本形态的封建社会。又如,山口启二认为,中世庄园制社会是从特殊亚细亚的日本古代律令制的解体过程中产生的混合的独特的社会构成体<sup>①</sup>。还有人从农业共同体或家族共同体的角度来阐述日本中世社会构成的特质<sup>②</sup>。另外还有人坚持,以律令制国家与班田农民的关系为直接的基本生产关系,把律令制社会当作亚洲的农奴制的传统观点。

上述情况说明,在现代日本中世史研究中,不仅对构成中世社会的基本内容和特征众说纷纭,关于中世的分期问题,也是莫衷一是。特别关于古代中世的断限,分歧意见最多。有人断在七世纪(大化革新)、有人断在十二世纪末(镰仓幕府成立)、有人主张南北朝(十四世纪),还有人主张太阁检地或幕藩体制(十六世纪以后)。目前比较通行的看法是,中世作为封建主义时代,大约开始于十二世纪末(镰仓幕府成立),到1868年幕末维新为止。但是,日本学者通常总是把德川幕府(幕藩体制)时期称为“近世”(实际等于中世后期),作为一个独立的历史阶段列在中世和近代之间。所以,日本中世,一般不包括幕藩体制(近世)。这点和世界历史的中世概念不完全相同。例如,岩波讲座:《日本历史》把中世划以下三个时期:(一)镰仓期、(二)南北朝·室町期(从建武新政到应仁·文明之乱)、(三)战国期(从应仁·文明之乱到织田信长入京)。

总之,现阶段的日本中世研究,正处在百家争鸣,众说并立的时期。各派所论,各有优缺点。今后的课题,大概将是各派如何互取所长,进行综合统一的问题。为解决这些分歧,现在日本学者正在致力于以下诸问题的研究:(一)关于中世的基本的、次要的以及派生的各种生产方式和共同体的研究;(二)关于庄园、公领的土地制度史和村落的结构;(三)手工业技术与工商业者的组织、社会分工状况以及其他的渔民、山民等非农业民的问题;(四)幕府等政治机构、诉讼制度、法制体系以及国家权力的结构问题;(五)政治思想体系以及宗教、艺术和文化的思想史,等等。

综上所述,我们看到,日本中世史研究,在理论方面大体上有以下几个特点:(一)多数人是基于马克思的手稿《资本主义生产以前各形态》中的“普遍奴隶制”的概念,来理解古代向中世过渡的。因此,这种“普遍奴隶制”怎样向中世封建制过渡,就成为争论的焦点。(二)多数人把中世、

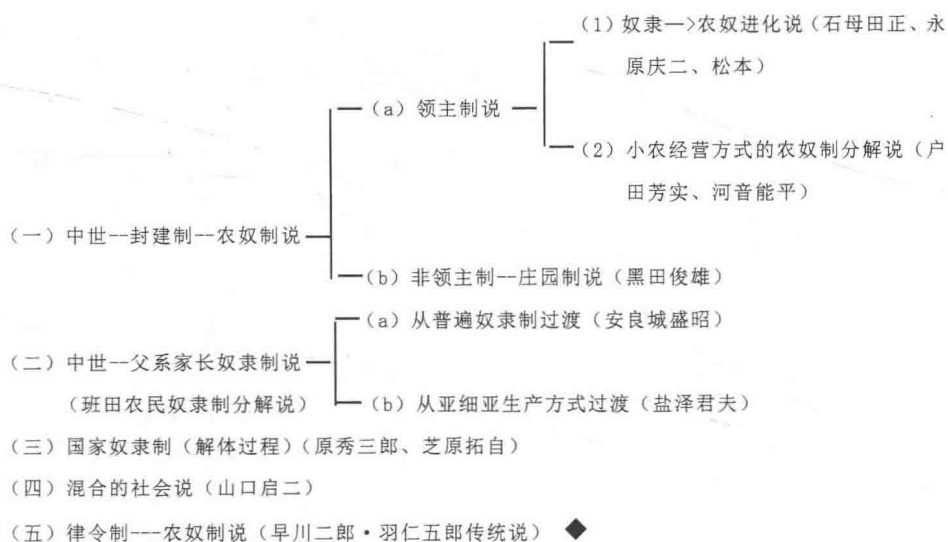
① 山口启二:《幕藩制成立史的研究》,校仓书房,1974年。

② 参见井上宽司:《共同体、奴隶制、封建制》,青木书店,1974年。

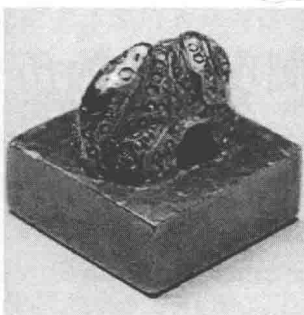
封建制、农奴制划成等号（中世=封建制=农奴制），这样就排除了封建关系的其他形式，如依附农、贡纳形式等等。（三）存在两种极端倾向，一种是“西欧基准”，忽视日本自身的特点，简单地把日本历史和西欧进行比附；另一种是过份强调日本的特殊性。由于这两种倾向，以致往往做出一些与日本历史不相符合的结论。以上这些特点，可能是影响各派学说分歧的重要原因之一。

日本学者富于自由讨论的优良传统，近年来对中世史的讨论愈加活跃和深入，相信在不久的将来，必将取得更大的成果。

（附：本文所述各派学说一览表）<sup>①</sup>



<sup>①</sup> 参照峰岸纯夫：《日本中世社会的构造与国》。



天明四年(1784)，在日本博多湾志贺岛出土了一枚刻有“汉委奴国王”五个汉字的金印(上图。藏于福冈市博物馆)。古代汉字“委”与“倭”通用，按中国王朝对外赐予封号采用二断称呼的习惯，“汉委奴国王”其意应为“汉·倭奴·国王”。该金印印体方形，长宽各2.3厘米，印台高约0.9厘米，通体高约2.2厘米，蛇纽，阴刻篆体字，制式符合汉制。据《后汉书·东夷传》载，“建武中元二年，倭奴国奉贡朝贺，使人自称大夫…光武赐以印绶”。建武中元二年即公元57年，那时日本尚未形成统一国家，列岛上有大小数百部落联盟(王国)，其中某部落国王遣使朝觐东汉皇帝，寻求赐封，《后汉书·东夷传》记载的正是这段历史。金印的出土则以实物佐证了史书的记载。



左图为建在志贺岛上的金印公园内景。石座中央是金印的拓文。

(本书编者撰文)

# 试论日本封建制度形成的历史条件和特点<sup>①</sup>

战后，日本进步史学家批判了传统的皇国史观，深入研究马克思主义经典著作，运用历史唯物论，把人类社会发展的普遍规律和日本历史发展的特殊性结合起来，努力探讨日本历史发展的客观规律。现在大多数史学家承认日本存在过原始公社制、奴隶制和封建制等资本主义以前诸社会形态。但是，对于奴隶制和封建制的特征及其分期问题的认识则众说纷纭，莫衷一是。石母田正认为封建生产方式的基本形式是占有大地产的领主剥削农奴劳动。因此，封建制确立的主要标志，是古代社会的直接生产者奴隶转化为小块土地的占有者农奴及其支配者领主阶级（武士阶级）的成立。这个转变过程大约从平安时代起，经过几个世纪直到镰仓幕府成立。石母田正认为，领主制是日本封建社会的基础，它贯穿于封建制各个发展阶段的始终。从镰仓时代的地头领主制，到室町时代的守护领国制和战国时代的大名领国制，都是以领主制为基础的<sup>②</sup>。石母田正的领主制说在日本史学界有很大影响。

永原庆二拥护领主制说，但他有不同的解释。他把中世分为前后两个时期，并且认为这两个时期有质的区别。中世前期（镰仓时代至南北朝）是以“名主”、“平民百姓”和“下人”为基础的过渡性经营体，可以称作前农奴制社会或过渡社会。中世后期，（战国至织丰时代）由于大名领国制的建立以及“名主”、“下人”发生分化，形成农奴阶级，使社会性质转变为真正的封建制，即农奴制社会。关于近世（德川幕藩体制时代），他认为封建土地所有制高度集中的封建垄断时期<sup>③</sup>。

与领主制说相反，黑田俊雄认为日本封建制的特征不是领主制，而是庄园制。黑田认为九至十一世纪以来，随着古代专制国家的崩溃，个体农民小生产者（名主、田堵）阶层逐渐形成生产的核心。庄园制是从古代国

① 原载于《东北师大社会科学丛书第五辑 世界史论集》，东北师大学报编辑部编辑出版，1980年11月，第27-58页。

② 石母田正：《关于封建制成立的特质》，东大出版会，1949年版。

③ 永原庆二：《日本中世社会构造的研究》，岩波书店，1973年版。

家支配体制解体中发展起来的大土地所有制与这种个体小农自立生产相结合的封建生产方式的基本形态。庄园制的基本生产关系是庄园领主与“名主”的关系。“名主”阶层是包含有若干“下人”和旁系亲属在内的个体经营的自立小农，“下人”虽然人身隶属于主人，但有作田和名田，与奴隶不同，实质是农奴。庄园领主包括公家、武家和寺社，他们共同掌握着国家统治机能，形成一个统治全国人民的“权门体制”。这种权门体制形成于院政时期，它与庄园制相结合，便构成日本封建社会的特质<sup>①</sup>。

安良城盛昭对庄园制有不同的看法。他认为中世庄园制社会是亚细亚总体奴隶制向封建制过渡的特殊形态，即父家长制的奴隶制社会形态。从“应仁之乱”（1467年）开始到丰臣秀吉（1536—1598）时的太阁检地是奴隶制向封建制的变革时期，太阁检地确立了单婚制小家族的耕作方式。即农奴制的生产方式<sup>②</sup>。这就是说，太阁检地以前的整个中世是家长制的奴隶制，具有古代社会的性质。只有近世的幕藩体制才是真正的封建制社会。

松本新八郎支持律令制社会是总体奴隶制的理论，但对于奴隶制向封建制过渡的看法与众不同。他认为南北朝内乱是古代社会向封建社会发展的“革命的变革”过程。他指出，从平安时代到镰仓时代（9—14世纪前半期），对社会起支配作用的是经营名田的古代大家族的家长制奴隶制。自镰仓末期以后，开始了个体小农的自立经营，到室町时期小农一般已发展为村落——乡村制。南北朝内乱，家长制奴隶制解体，确立了以小农自立经营为核心的“纯粹的封建制”<sup>③</sup>。

也有人主张，中世社会是家长制奴隶制与农奴制并存的“混合的社会构成体”，它是一种过渡的社会形态。经过长期的过渡，最后确立了幕藩制的封建制度<sup>④</sup>。还有人以律令国家与班田农民为直接的基本关系，把律令制社会看作是亚洲的农奴制社会<sup>⑤</sup>。

综上所述，可以看出，日本进步史学家力图运用历史唯物主义，把世界历史发展的一般规律同日本历史发展的特殊性结合起来，努力探讨日本封建社会的特点。这个方向是正确的，但在研究方法上却未能摆脱西欧中心论和形而上学的影响。他们关于封建制度的理论“主要是根据西欧型国

① 黑田俊雄：《庄园制社会》，日本评论社，1967年；《日本中世国家与宗教》，岩波书店，1975年。

② 安良城盛昭：《太阁检地的历史意义》，《历史学研究》，第167号。

③ 松本新八郎：《南北朝内乱的诸前提》，《历史评论》第11期。

④ 山口启二：《幕藩制成立史的研究》，校仓书房，1974年。

⑤ 羽仁五郎：《日本人民史》，岩波书店，1957年（中译：三联书店，1958年）。

家的历史归纳、抽象出来的理论”<sup>①</sup>。以西欧的领主制、农奴制、庄园制等等来衡量日本中世史，牵强附会地进行比附，因而往往把日本封建制社会建立的时间推迟到十二世纪以后甚至十六世纪以后。其实，领主制、农奴制和庄园制等等，并不具有世界性的典型意义。即使在西欧，这些现象也不是与封建制度相贯始终的。我们知道，西欧自十三世纪以后，农奴制和庄园制大都解体，但西欧依然是封建制社会。因此，把西欧中世社会一定时期所特有的历史现象视为具有普遍意义的典型，并以此来衡量和剪裁日本中世社会史，必然得不出正确的结论。另一方面，日本史学家在探讨新旧社会交替时，往往过于看重了新的社会形态中保留有旧社会形态的残余，而忽视新的社会形态出现后的积极作用，直到新的社会形成才承认是新的社会制度的正式成立。这种形而上学的观点，是他们把封建制社会成立推迟很远的另一个原因。实际上，无论封建制代替奴隶制，还是资本主义代替封建制，都是一种剥削制度代替另一种剥削制度，因此，不可能是彻底的。相反地，我们看到历史上许多旧制度的残余不仅被保留下来，而且往往作为新的剥削制度的一种必要补充为新的统治阶级所利用。日本历史发展的本身也证明了这点。

此外，日本进步史学家大都以“亚细亚生产方式”的理论作为历史研究的指导思想。关于“亚细亚生产方式”的问题是国内外学术界争论几十年还没有解决的问题。根据近年来的讨论情况来看，越来越多的人倾向以下的看法：一、“亚细亚生产方式”是马克思于十九世纪五十年代，为研究亚洲社会特别是印度存在的农村公社为基础的土地公有形态而提出来的假定概念，它所包含的主要内容是农村公社的土地所有制形态，而不是某种特殊的亚洲社会经济形态。二、“亚细亚生产方式”这一概念，马克思只在《政治经济学批判·序言》中正式使用过一次，七十年代以后由于发现了农村公社的本质，马克思就放弃了从前那种作为探索性研究的假定概念，而改用“农村公社”这一科学术语了<sup>②</sup>。由此可见，所谓“亚细亚生产方式”是指残留在阶级社会的原始共同体，即公社形态，它是马克思对农村公社的早期称呼。用马克思本人已经放弃了的，实际不曾存在的一种独特的社会经济形态“亚细亚生产方式”的模式，来概括日本古代、中世社会史，必然使日本史研究出现偏离马克思主义的倾向。这是当前日本史研究中一个带有普遍性的问题。

我国从事日本史研究的人，多数倾向于大化革新为日本封建社会的开

① 石母田正：《日本的古代国家》，岩波书店，1971年。

② 祁庆富：《亚细亚生产方式指的是原始社会么？》，《世界历史》，1980年第1期。