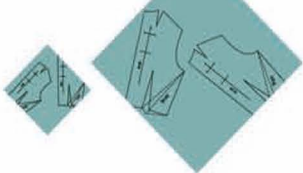
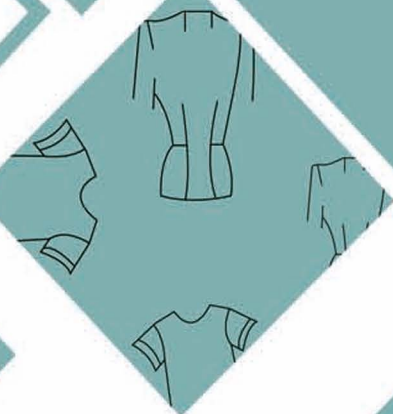
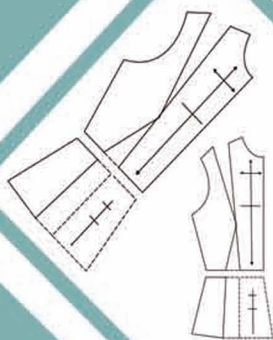


# 服装结构设计的 理论实践

欧阳现◎著



吉林人民出版社

欧阳现，1973年9月出生，国家一级技师，湖南师范大学服装专业硕士，现任教于长沙师范学院美术与设计学院，为服装与服饰设计专业教研室主任。1995年至2001年在长沙创办了“新雅服装设计中心”；2002年至2012年指导学生参加长沙市和湖南省服装技能竞赛，均获一等奖，2010年指导学生参加全国服装技能竞赛荣获一等奖；2018、2019年指导学生获省级以上服装设计大赛奖项三项。2011年以来一直承担湖南省监狱干警服装结构与工艺设计技能培训工作；2015年主持了长沙市技能大师工作室——欧阳现技能大师工作室；2019年主持湖南省哲学社会科学基金项目：新时代监狱干警服装生产培训与地方服饰产业衔接机制研究（19YBA039）；发表了学术论文全国中文核心、双核心6篇。

本书系湖南省哲学社会科学基金项目《新时代监狱干警服装生产培训与地方服饰产业衔接机制研究》（省级资助课题，立项编号：19YBA039）成果

# 服装结构设计的理论实践

欧阳现 ◎ 著

吉林人民出版社

## 图书在版编目(CIP)数据

服装结构设计的理论实践 / 欧阳现著. -- 长春 :  
吉林人民出版社, 2020.11  
ISBN 978-7-206-17809-2

I . ①服… II . ①欧… III . ①服装结构 - 结构设计  
IV . ① TS941.2

中国版本图书馆 CIP 数据核字 (2020) 第 233956 号

## 服装结构设计的理论实践

FUZHUANG JIEGOU SHEJI DE LILUN SHIJIAN

---

著 者：欧阳现

责任编辑：王 丹

封面设计：陈富志

吉林人民出版社出版 发行（长春市人民大街 7548 号） 邮政编码：130022

印 刷：定州启航印刷有限公司

开 本：710mm × 1000mm 1/16

印 张：11.25

字 数：210 千字

标准书号：ISBN 978-7-206-17809-2

版 次：2020 年 11 月第 1 版

印 次：2020 年 11 月第 1 次印刷

定 价：45.00 元

---

如发现印装质量问题，影响阅读，请与印刷厂联系调换。

## 前 言

服装在人类社会发展的早期就已出现，当时古人将一些材料做成粗陋的“衣服”，穿在身上，如兽皮、麻草等。最开始出现的服装主要以遮羞为目的，随着社会的发展转向了功能性，继而更注重服装的美观性，满足人们精神上的享受。的确，在今天，服装作为生活的必需品，不仅仅是为了遮体，还是一种生活态度，一个个人魅力的展现“工具”。

服装结构设计作为现代服装工程中的重要组成部分，它是服装造型设计的延伸与完善，又是服装工艺设计的准备与前提。同时，服装结构设计又是从立体到平面，再从平面回归到立体转变的关键，在服装设计过程中起着承上启下的作用。一方面，它将款式设计提供的效果图转化为服装的平面结构，修改款式图中不合理的部分，并进行内外部的结构设计；另一方面，它为服装工艺设计提供规格齐全、结构合理的工艺样板，为制订工艺标准提供可行的依据，有利于裁制出能够充分体现设计风格的服装。从某种意义上来说，服装结构设计是否合理，不仅会影响到服装的美观性、舒适性，还会对服装加工的便利性产生一定影响。因此，在服装生产中，结构设计的重要性可想而知。

随着社会的不断发展，人类文明的不断提高，可以预见的是，服装的发展也必将趋于多元，因为在经济、文化不断趋于多元的今天，人类追求的东西也逐渐变得多元化。而服装作为人类生活的必需品，作为一个生活态度和个人魅力展示的“工具”，在某种程度上是人类思想意识和审美观念的变化和升华，所以无论是物质追求的多元，还是精神追求的多元，都会不同程度地反映到服装之上。这对于服装产业而言是一种挑战，也是一种机遇，对于服装结构设计而言同样如此。因此，只有对服装结构设计有一个充分且全面的了解，才能更好地应对变化，迎接未来。

本书一共九章，前三章从理论层面对服装结构设计的基本概念、服装与人体的关系、服装原型进行了说明，后六章分别从服装局部、男装、女装、童装入手，针对其结构设计展开论述。本书以图文相结合的方式，旨在使内容更加直观和明了，方便读者阅读和理解。但由于笔者水平有限，书中难免存在不足之处，恳请广大读者指正。

# 目 录

<b>第一章 服装结构设计概述</b> .....	1
第一节 服装概说 .....	1
第二节 服装的基本概念与常用术语 .....	8
第三节 服装制图基础知识 .....	14
<b>第二章 服装与人体</b> .....	21
第一节 人体结构与特征 .....	21
第二节 人体差异 .....	27
第三节 人体测量 .....	31
第四节 服装号型与服装成品 .....	35
<b>第三章 服装原型</b> .....	42
第一节 服装原型概述 .....	42
第二节 男装实用原型 .....	50
第三节 女装实用原型 .....	54
第四节 童装实用原型 .....	56
<b>第四章 服装局部结构设计</b> .....	61
第一节 衣领结构设计 .....	61
第二节 衣袖结构设计 .....	69
第三节 衣袋结构设计 .....	74
<b>第五章 男士上装结构设计</b> .....	80
第一节 男士衬衫结构设计 .....	80

第二节	男士西服结构设计 .....	85
第三节	男士夹克结构设计 .....	89
<b>第六章</b>	<b>女士上装结构设计 .....</b>	<b>93</b>
第一节	女士衬衫结构设计 .....	93
第二节	女士夹克结构设计 .....	98
第三节	女士大衣结构设计 .....	102
第四节	女士套装上衣结构设计 .....	107
<b>第七章</b>	<b>男士下装结构设计 .....</b>	<b>113</b>
第一节	男士裤装设计综论 .....	113
第二节	男士裤装结构设计原理 .....	120
第三节	男士裤装结构设计 .....	123
<b>第八章</b>	<b>女士下装结构设计 .....</b>	<b>127</b>
第一节	裙装结构设计略谈 .....	127
第二节	裙装结构设计 .....	134
第三节	裤装结构设计略谈 .....	137
第四节	裤装结构设计 .....	144
<b>第九章</b>	<b>童装结构设计 .....</b>	<b>151</b>
第一节	童装结构设计概述 .....	151
第二节	童装结构设计原理 .....	159
第三节	童装四季款式设计的特点 .....	168
<b>参考文献</b>	<b>.....</b>	<b>171</b>

# 第一章 服装结构设计概述

## 第一节 服装概说

### 一、服装的起源

#### (一) 服装与人的需求

服装的起源,研究的是“人类何时穿衣”与“为什么穿衣”的问题。服装的产生与人的需求是紧密联系在一起的。当代心理学研究表明,人的行为是由动机支配的,而动机的产生主要源于人的需求。因此,需求—欲望—设想—制作—功效实现,类似于生物链过程,衬托出设计作为核心环节的独特构成样式,在一个人类行为的活动中,设计与人的本质特征是一体的关系。

所谓需求,主要指人在生存发展过程中对某种目标所产生的欲望和要求,欲望从根本上来说是一种心理现象。行为科学家通常把促成行为的欲望称为需求,需求是产生人类各种行为的原动力,是个体积极性的根源。人类为了生存和生活,必然会产生各种各样的需求,而动机是在需求的基础上产生的。按照需求层次理论,可以将人类的需求分为:生理需求、安全需求、社交需求、自尊需求、自我实现需求5个层次。<sup>①</sup>这种由低层次向高层次发展的需求概念,基本上概括了从物质到精神需求的全部内容。人类需求的满足大致是通过自然环境和人为环境两个方面来完成,服装设计反映了人类自身的装饰心态和装饰现象的存在。人类在改造世界的同时,改变着自己的生活方式和行为方式,同时也表明了实用与审美统一的功能和价值属性,所以服装的产生与设计在满足人类不同需求的层面上具有重要意义。

---

① 晋铭铭,罗迅.马斯洛需求层次理论浅析[J].管理观察,2019(16):77~79.

## （二）服装产生的标志

对远古人类的着装而言，现已发现了距今约 20 000 年的用于缝纫的骨针。北京周口店龙骨山的“山顶洞人”以及分布在欧洲、非洲、西亚一带的“尼安德塔人”几乎同时发明了缝合兽皮用的骨针。原始缝纫工具骨针的出现，意味着人类已告别赤身裸体的时代，生产技能已经提高到可以将兽皮等缝缀起来护身御寒，而这一行为便是人类创造服装的第一步。骨针作为人类服装文化的杰出标志和信物，标志着人类的造物生产已开始向审美的方向发展。

沿着人类着装的审美趋向，进而可以发现装饰性物品——串饰。早在旧石器时代晚期的文化遗存中就发现了石制的串珠，骨制的头饰、耳饰，牙制的项圈以及贝制的臂钏等，这些原始初民们所制作的串饰，虽然大部分取自大自然中天然材质，而且缺少精细的加工，但却包蕴着诸多深刻的装饰要素——对称、均衡、光滑、对比等形式，具有深远的美学意义。人类在服装上对美的追求和形式感受，与在原始手工制造中长期培养的对形式的感悟和形式美的感受能力是一脉相承的。格罗塞在《艺术的起源》一书中写道：“世界上只有裸体的民族，没有不装饰的民族”“他们情愿裸体，却渴望美观”。<sup>①</sup>正是这些对美的渴望和追求，成为服装产生的根本动机之一。串饰的存在，成为人类注重自身美观，利用外部器物来修饰、美化自身的开始。这种普遍存在于早期人类心目中朦胧的审美意识，对服装与文明的起源提供了重要的启示，它是人类走向装饰自己、美化自己之路的一个里程碑。

## （三）服装的基本形制

服装的形制离不开人的基本形态，因此服装外形应依据人体的形态结构进行新颖大胆、优美适体的设计。服装在历史上出现的基本形制可概分为以下几类。

### 1. 披挂式

披挂式是属于原始衣着的遗留。最早人类用树叶、草藤、兽皮披裹于身御寒，当能编织布料时，才用布披裹于身。

### 2. 贯头式

贯头式指把布从孔洞直接套在身上的穿衣方式，即在一块长方形的布中间开一孔洞作为领口，当把头套进去以后，前、后两片布自然下垂，可用腰带系之或加纽扣。其孔可圆、可方，也可呈菱形。我国古代称之为“贯头衣”。将两块布上端的一处或两处缝合，从中部套头的古希腊长衣和古罗马的圣带等都是贯头式服装。欧洲中世纪的卡尔玛提卡装就是把布料裁成十字形中间挖领

<sup>①</sup> 格罗塞. 艺术的起源 [M]. 北京：商务印书馆，1984：10.

口，在袖下和体侧缝合而成的宽松式贯头衣。

### 3. 门襟式

门襟式指前襟式服装，着装方法类似于短和服。它是从贯头式发展而来的，即把贯头式服装的两侧缝合，以避免两侧翻卷，为了便于穿脱，而在前部的中间开口。我国古代的褙子、日本的和服都属于门襟式服装。此外，还有一种斜襟式是沿口向下为斜襟形成左交于右襟上的领式。两侧各有一小布带用以系紧衣服。

### 4. 缠绕式

缠绕式指将长方形或半圆形的布料缠或披在身上的穿着方式。这种穿着方式没有固定的服装形态，只是把一块平面的布料卷在人体上。古埃及的缠腰布，古希腊、古罗马的大长袍等均是典型的缠绕式着装方式。

### 5. 分体式

分体式指上装与下装分开着装的形式，这是我国古代服装的基本形制。如出现在战国时期，兴起于魏晋南北朝的上、下身成套的襦裙装。除上衣下裙外，还有上着衣、下穿裤。在欧洲，古代波斯的王公贵族都是上穿宽松大袍，下穿裤子。

### 6. 连衣式

连衣式指衣裳上下相连的着装方式。我国古代的深衣、袍服等均属于此类着装。连衣裙也是由上衣和裙子合成一体构成的裙装，腰部分割时根据腰部位置的变化，分为自然腰线的连衣裙、高腰连衣裙、低腰连衣裙等。

## 二、服装的分类

服装是人们日常生活中不可缺少的必需品，是融艺术和科学技术为一体的产物。随着科学技术的进步，人们的生活方式也在不断改变，人们对服装设计的花样、品种、用途等提出了更新、更高的要求；随着新材料、新工艺的涌现，服装的品种和式样也越来越复杂和多样化。虽然服装设计的种类很多，但大致可按用途、性别、季节、造型等分类。

### （一）按用途分类

#### 1. 便装

便装指穿着比较随意，适合上街和上班的途中穿的服装。便装的用料自然，范围广，多用中档面料，如夹克衫、宽松衫、宽松裤等。

#### 2. 生活装

## >> 服装结构设计的理论实践

生活装指适合家庭各种活动及劳作穿的服装，可分为家庭工作服、家庭便服等，如各种围裙、睡衣、晨衣等。

### 3. 礼服

礼服分社交服与礼仪服两大类。这类服装是专用于参加一些礼节性场合穿用的，如参加婚礼、祭礼、招待会、宴会等。礼服要求造型优美、庄重、华贵，一般采用比较高档的面料制成，有婚礼服、丧礼服、晚礼服等。西方国家礼服又有正式晨礼服、半正式晨礼服、小晚礼服和大礼服等。

### 4. 职业服

职业服造型力求简洁大方，舒适实用，设计既要入时，造型又不要烦琐，重点要显示职业特点和起劳动保护作用。

### 5. 运动服

运动服装造型要适应各种竞技项目的要求。在设计时应考虑服装各部分结构要适应不同运动项目的特定要求，不但要反映出运动员健美的体态，而且在服装性能上做到贴体、柔软、富有弹性，适应运动员跳、跑、转动等动作的需要，并根据运动项目的不同，进行合理性、机能性的设计。运动服包括田径服、体操服、网球服、溜冰服、武术服、登山服、泳装等。

### 6. 舞台服

舞台服即舞台及影视用服装，是指剧情人物身上的衣着服饰，它与生活服装的区别在于它负有塑造人物形象的任务。它没有自在的目的，必须为剧情的内容服务，是塑造人物形象所借助的一种手段，它反映人物的身份、地位、处境、气质、文化和教养。舞台服装一般选用比较低档的面料。

### 7. 内衣

内衣可分为贴身内衣、补整内衣、装饰内衣三大类。

(1) 贴身内衣：为保温、调节体温、吸湿而直接贴近皮肤的内衣。它强调人体的保健性，多采用保温、吸湿性能良好，轻柔、密贴身体而又不影响外衣穿着效果的面料。贴身内衣有汗衫、短内衣、短裤和衬裤等。

(2) 补整内衣：补整内衣强调矫正形性，可分为两种：一种是能弥补身体缺陷，使穿着者达到形体美的内衣；另一种是能使服装体现优美轮廓的内衣。补整内衣有胸罩、裙撑、束腰等。

(3) 装饰内衣：强调装饰性，用弹性好的、滑润的面料制成，其功能是使穿在外面的衣服形体美不受影响，并能起到装饰作用，有套裙、衬裙及连胸罩的衬裙等。

## （二）按性别分类

### 1. 男装

男装要求硬而挺，要突出男性高大强壮、矫健有力、刚强果断、威武勇敢等特征，其造型特点是具有简洁有力的线条，沉着和谐的色彩，坚固耐用的衣料，便于行动的款式，能体现男性的阳刚之美。

### 2. 女装

女装要求软而挺括，一般具备丰富的色彩、优美的轮廓、别致的造型、精美的衣料，并配以各种发型和面部化妆、服饰等，能体现女性的阴柔美。

当然，男装可以兼具阴柔之美，女装也可显示阳刚之气，阴阳相辅，刚柔相济，有时可达到服饰美的最高境界。

### 3. 童装

童装分幼儿装、学童前装、学童期装，用料多用柔软而富有吸湿性和保温性、耐洗的织物；颜色多以淡色、鲜艳和对比度强的配色。童装造型简洁，便于穿脱，能显示儿童的天真烂漫、活泼可爱的着装特点。

## （三）按季节分类

根据不同季节设计的服装，可分为春装、夏装、秋装、冬装四种。服装设计师可按不同季节的环境、气候特点，选择不同质地、不同色彩的面料，提前设计好各种季节适合穿的流行时装，以适应人们不同季节的需求。

### 1. 春秋装

凡是适应春秋季节（春秋季节气候基本相同）穿的服装，一般均可称为春秋服装。春秋季节，气候宜人，凉中带暖，所以人们穿的服装衣料，应比夏装衣料厚些，但比冬装衣料要薄些。如条件许可，在色彩和纹样的选择上，春装、秋装要有所区别，一般讲在春季里，春光明媚，万物更新，所选择的服装色彩可以鲜艳、多彩一些，特别是青年人的服装更应如此，以求和大好的春光相和谐。而秋季是秋高气爽收获的季节，服装的色彩稍稍暗沉一些为宜。

### 2. 夏装

夏季人们穿的服装，我们一般称为夏装。因夏季气候炎热，人们穿衣多为单件，而且衣料宜薄。作为夏装的式样结构力求简洁，色调宜淡雅清秀，衣料薄透凉快一些为宜。

### 3. 冬装

冬装，适宜在冬季穿的服装，我们就称之为冬装，如棉衣、厚呢裁制的服装、毛皮制作的服装、羽绒服装等。冬季气候寒冷，人们不仅穿的衣服较多，

而且要求衣料厚实、保暖。对于冬装的要求应是能防寒，保暖性能好，尽可能轻盈柔软一些，以利身体的活动。作为冬装的颜色，可以稍稍深、暗一些。

#### （四）按造型分类

服装的造型门类很多，如紧身适体的有花瓶造型、卡腰的X型、扩张人体的O型、上紧下松型、上松下紧型等。但概括起来，服装的造型基本上可归纳为适体类和宽松类两大类。

##### 1. 适体类

适体类服装造型要求松度值小，紧身适体，能体现出人体原有的优美体态。

##### 2. 宽松类

宽松类服装造型要求松度值大，有意识地在肩宽、胸围、腰围、臀围等结构部位，加以适当或较大的夸张，来造成一种宽松、随意的着装效果。

在服装设计时选择造型，要因人的体形而异，并不是任何人都可以选用适体类服装或宽松类服装。服装造型还要随着流行而变，并且要考虑人体的特征，扬长避短，合理地选择类别。

### 三、服装的文化属性与社会功能

#### （一）服装的文化属性

文化就其本质来说，是人类智能活动的创造。在社会发展过程中人类凭借丰富的知识技能以改善社会生活的行为及其创造物，被称为文化。衣着服饰包含着人的创造过程和被物化了的人的意识观念，是人类生命活动中最具本质意义的文化形态和审美形态。它使站立起来的人类从此摆脱野蛮蒙昧的动物属性而开始进入文明的生活状态。可以说，衣着纺织的创造，在人类社会文明进步中具有不可替代的基础地位。

服装作用于人类赖以生存的社会，除充分满足人类物质生活需求以外，还体现在对人类精神文化的创造和发展的积极作用方面。服装发展史告诉我们，服装的进化在人类文明的各个时期均有特定的标记，其设计不仅是美化身体的手段，也是表现社会文化机能的一种符号，传达和表述着一定的文化信息和社会属性。就世界性服装文化的区别而言，大多数民族均有自己独特的形式和着装方式，有不同的设计和造型的风格，这些差别和特点，无疑涉及一个民族的社会风情、人文习俗、哲学信仰、审美意识、心理积淀和技术环境等宽广的领域。例如，西方文化以其基本的内容和特性，影响和决定着西方服装文化的审美内涵。在古希

腊，毕达哥拉斯发现的“黄金分割律”，表现出对人体美、客观形式美的追求。东方文化注重服装的精神功能，服装作为政治的附庸而存在，在其审美观上，更偏重于伦理美之“善”的认同，强调服装与社会环境的和谐关系。

服装作为一种文化现象，具有显著的文化特性，这就是它的民族性、时代性、流行性和交流性。民族性构成各民族服装传统的独特风貌，时代性反映服装伴随社会进步的发展轨迹，流行性则显示服装发展的趋同特征，交流性是指服装与其他民族、国家和地区的不同风格的服装交流、融合，从而取长补短，不断完善的属性。总之，服装的文化特征是使服装成为文化现象的结构要素，是认识和了解一个民族、一个国家的精神文化生活的重要途径。

### （二）服装的社会功能

人类因社会生活的需求而创造衣着服饰，同时又因衣着服饰而走向社会生活，形成一定的社会角色。在我国古代，一定的服饰章纹是社会政治秩序、道德秩序的标志。人们常会把服装和人穿着行为的某一方面加以神圣化和扩大化，衣冠服饰成为统治阶级“严内外，辨亲疏”的工具，不仅不同身份等级的人穿着的造型、色彩、质地有别，而且其内在意义也不相同。当然，不同社会时代下形成的服饰内容，塑造出的文化服饰符号也存在差异。例如，始于周代的冕服，宽袍大袖表现了“天子以四海为家，不壮不丽无以重威”的思想；黄色作为一种符号，传递了“只有皇帝才能享用”的无声语言；还有服饰中的十二章纹饰、汉代的佩绶制度、唐代的“品色服”、宋代的束带及幘头、明代的巾帽、清代的花翎等，都被用来标示着着装者的社会地位。这是服饰特有的一种社会认知功能。

人的视觉、知觉、心理结构和情感是感知美、体验美的载体，它们对来自于物的美进行判断、选择和接受，从而实现其审美价值。服饰文化形态，实质上是一定社会的人认识自己、表达自己的物化形态。由于服饰是介于个人与社会之间的重要一环，它既要表现自我，又要使社会认同，这不仅从一般生活方式中可以体现出来，而且可以从具有宗教性、道德性、社会政治性的活动中表现出来。因此，人类着装的美化，是群体生存的心理需要，并随着社会思潮和审美取向而变化，具有表现世态人心、思想倾向的先导性特征，同时，随着地域习俗与心理观念的传承而类聚，形成各具特色的民族性特征。生活在不同地区的不同的民族则用服饰的各个要素（造型、色彩、纹样等）来表达自己内在的情感，寄托自己对美好生活的愿望。随着社会文化交往的频繁，民俗融合汇集而走向同化，逐渐显示出心理追求的趋同性特征。

以服饰来表达对社会的倾向,在现代社会较多。例如,美国在20世纪60年代后出现的“嬉皮士”“朋克”以及现在所谓的“新人类”“新新人类”等,在服饰上别具一格、与众不同,甚至奇装异服,表达的就是对社会的一种反叛观念。在生活中,我们的任何一种选择就是一种生活主张的言说,并以此展现我们的个性。而服装作为人与社会、人与人之间的一种“缓冲”和“纽带”,更直接、更细腻地表达着人们的生活态度、审美和文化理想。

美国哥伦比亚大学哲学教授巴尔指出,服装的功能,在生活上是适用、舒适;在艺术上,是为了装饰、美观,具有独特的式样、色彩;在社会上,它反映了人们的思想、社会地位、经济状况、文化素质、个人兴趣、职业等。<sup>①</sup>这种社会性心理因素还表现在羡慕并要求新颖,要求在式样上处于领先地位,要求表现形体的美,这也促进了服装式样不断地变化和发展。另外,服装还有表现男女性别的符号意义,反映出社会以及男、女对各自角色的审美、观念和心理趋向。

## 第二节 服装的基本概念与常用术语

### 一、基本概念

#### (一) 服装相关的基本概念

(1) 衣服:包裹人体躯干部的衣物,包括胴体、手腕、脚、腿等遮盖物之称。一般不包括冠帽及鞋履等物。

(2) 衣裳:衣裳可以从两个方面理解,一是指上体和下体衣装的总和。《说文解字》称:“衣,依也,上曰衣,下曰裳。”二是指按照一般地方惯例所制定的服装,例如民族衣裳、古代新娘衣裳、舞台衣裳等。也特指能代表民族、时代、地方、仪典、演技等特有的服装。

(3) 衣料:衣料是指制作服装所用的材料。

(4) 成衣:成衣是指近代出现的按标准号型成批量生产的成品服装,这是相对于在裁缝店里定做的服装和自己家里制作的服装而出现的一个新概念。现在在服装商店及各种商场内购买的服装一般都是成衣。

(5) 时装:时装可以理解为时尚的、时髦的、富有时代感的服装,它是

---

<sup>①</sup> 冷绍玉.服装功能研究综述[J].丝绸,1988(7):34~36.

相对于历史服装和已定型于生活当中的衣服形式而言的。现在人们为了赶时髦,或出于经济上的目的,把原来的服装店、服装厂、服装公司都改为了时装店、时装厂、时装公司。“时装”则是比较流行的时髦术语。在国际服饰理论界,时装至少包含着以下三个不同的概念,即: Mode、Fashion、Style。

Mode,源自拉丁语 Modus,是方法、样式的意思。与 Mode 相似的词还有 Vogue,这个词也有“尝试”的意思,在某种程度上,它是指那些比 Mode 还要领先的最新趋势的作品。

Fashion,一般翻译为“流行”,指时髦的样式。还包含物的外形,上流社会风行一时的事物、人物、名流等意思。作为服饰用语, Fashion 与 Mode 相对是指大批量投产、出售的成衣或其流行的状态。

Style 一词源于拉丁语 Stilus,是指古人在蜡纸上写字用的铁笔、尖笔。Style 有书体、语调等意,它作为文学用语,最初用来指作家的文体、文风等,后来又逐渐演变为表现绘画、音乐、戏剧等艺术上的表现形式的用语。随后又涉及建筑、服装、室内装饰、工艺等一切文化领域,被释为“样式”“式样”。

(6) 制服:制服是指具有标志性的特定服装,如宾馆饭店员工服装、工厂企业工作服、学生服、军服、警服等。

### (二) 服装结构相关的概念

(1) 服装结构:服装各部件和各层材料的几何形状以及相互结合的关系,包括服装各部位外部轮廓线之间的组合关系、部位内部的结构线以及各层服装材料之间的组合关系。服装结构由服装的造型和功能所决定。

(2) 结构制图:亦称“裁剪制图”。对服装结构,通过分析计算在纸张或布料上绘制出服装结构线的过程。

(3) 结构平面图:亦称平面裁剪。分析设计图所表现的服装造型结构的组成数量、形态吻合关系等,通过结构制图和某些直观的实验方法,将整体结构分解成基本部件的设计过程,是最常用的结构构成方法。

(4) 结构立体构成:亦称立体裁剪。将布料复合在人体或人体模型上剪切,直接将整体结构分解成基本部件的设计过程。常用于款式复杂或悬垂性强的面料服装结构。

(5) 线条:线条主要包括基础线、轮廓线、结构线三种。

①基础线:结构制图过程中使用的纵向和横向的基础线条。上衣常用的横向基础线有基本线、衣长线、落肩线、胸围线、袖窿深线等线条;纵向基础线有止口线、叠门线、撇门线等。下装常用的横向基础线有腰围线、臀围线、横裆线、中裆线、脚口线等;纵向基础线有侧缝直线、前裆直线、前裆内撇

线、后裆直线、后裆内撇线等。

②轮廓线：构成服装部件或成型服装的外部造型的线条，简称“廓线”。如领部轮廓线、袖部轮廓线、底边线、烫迹线等。

③结构线：能引起服装造型变化的服装部件外部和内部缝合线的总称。如止口线、领窝线、袖窿线、袖山弧线、腰缝线、上裆线、底边线、省道、褶裥线等。

(6) 图示：图示主要包括示意图、设计图、效果图三种。

①示意图：为表达某部件的结构组成、加工时的缝合形态、缝迹类型以及成型的外部 and 内部形态而制定的一种解释图，在设计、加工部门之间起沟通和衔接作用。有展示图和分解图两种。展示图表示服装某部位的展开示意图，通常指外部形态的示意图，作为缝纫加工时使用的部件示意图。分解图表示服装某部位的各部件内外结构关系的示意图。

②设计图：设计部门为表达款式造型及各部位加工要求而绘制的造型图，一般是不涂颜色的单线墨稿画。要求各部位成比例，造型表达准确，工艺特征具体。

③效果图：亦称时装画。设计者为表达服装的设计构思以及体现最终穿着效果的一种绘图形式。一般要着重体现款式的色彩线条以及造型风格，主要用于设计思想的艺术表现和展示宣传。

## 二、服装常用术语

当今社会，随着经济的迅猛发展，以及现代化的实现，专业用语（术语）越来越受到人们的重视。社会的发展，知识日趋丰富，术语的数量也急速增长，而且已成为社会文明的特征之一。术语是科学文化的产物，科学文化越发达，术语越丰富，术语的制定和规范化的问题也就越来越不容忽视。而且在现代文明复杂的世界中，几乎所有使用语言的领域，都在不同程度上存在着一种追求越来越精确的倾向。服装术语也不例外，近几年我国纺织服装业迅猛发展，新技术、新材料、新工艺及新产品开发日新月异、层出不穷，服装术语成为表达、存储、传递和交流服装技术信息的手段和桥梁。

### （一）服装术语概念及其意义

#### 1. 服装术语的概念

术语是通过语言或文字来表达或限定专业概念的约定性的符号，是对概念的一种语言表达，而且这种表达是受到一定条件的限制的。在一个专业领域