



“十三五”普通高等教育本科部委级规划教材

服装款式图设计表达

CLOTHING STYLE DIAGRAM
DESIGN EXPRESSION

李楠 管严 | 著



内容涵盖款式设计美学、绘画方法、款式构成、面料表现、工艺技术
覆盖服装全品类，注重基本的形式法则和设计规律
增强设计师的款式图表现力，提升服装设计水平



中国纺织出版社有限公司

国家一级出版社
全国百佳图书出版单位



“十三五”普通高等教育本科部委级规划教材

服装款式图设计表达

CLOTHING STYLE DIAGRAM
DESIGN EXPRESSION

李楠 管严 | 著



中国纺织出版社有限公司

国家一级出版社
全国百佳图书出版单位

内 容 提 要

本书为“十三五”普通高等教育本科部委级规划教材。

本书从服装行业实际应用出发，以循序渐进的方式讲解了服装款式的设计方法以及相关的表现手法，内容涵盖款式的设计美学、绘画方法、款式构成、面料表现、工艺技术等方面，其目的是帮助服装专业人员和对款式图有兴趣的读者理解服装的款式构成，拓展设计思维，掌握更深层次的服装表现要领，从而加强款式图的表现力、提高服装设计的水平。书中款式图范例丰富，既注重覆盖全面的服装类别，又重视基本的形式法则和设计规律，为设计师学习和借鉴服装款式图提供了基础参考。

本书既是服装设计专业实用性教材，可以作为各类服装专业院校、服装职业培训班的参考书，也可作为服装专业人员绘图练习及实践的技术工具书。

图书在版编目 (CIP) 数据

服装款式图设计表达 / 李楠, 管严著. -- 北京:
中国纺织出版社有限公司, 2020.1

“十三五”普通高等教育本科部委级规划教材

ISBN 978-7-5180-6417-5

I. ①服… II. ①李… ②管… III. ①服装设计—
效果图—高等学校—教材 IV. ①TS941.26

中国版本图书馆 CIP 数据核字 (2019) 第 150749 号

策划编辑: 魏 萌 责任编辑: 杨 勇

责任印制: 王艳丽 责任校对: 寇晨晨

中国纺织出版社有限公司出版发行

地址: 北京市朝阳区百子湾东里 A407 号楼 邮政编码: 100124

销售电话: 010—67004422 传真: 010—87155801

http: //www.c-textilep.com

中国纺织出版社天猫旗舰店

官方微博 http: //weibo.com/2119887771

北京通天印刷有限责任公司印刷 各地新华书店经销

2020 年 1 月第 1 版第 1 次印刷

开本: 889×1194 1/16 印张: 12

字数: 148 千字 定价: 49.80 元

凡购本书, 如有缺页、倒页、脱页, 由本社图书营销中心调换

服装学在中国已经发展成富有生命力的综合学科，高校和专业机构的款式图教学和研究也已具有相当规模。具有工具性指导意义的服装款式图，为整个服装行业提供了一个通用的、可视化的交流方法：它在设计研发中对服装效果图进行细化和补充，使之符合技术要求；在生产加工中作为板师和缝纫工的看图依据，用于指导生产与制作；在包装、销售、展示方面起着样图、规范指导的作用；在流行趋势和缝制中成为最常用、最有效的设计表达方式。

信息化浪潮和“双一流”学科建设的相互激荡使高等教育进入了新的语境，本书立足于激发兴趣、启发思维、扩大知识面的重要功能，在传统款式图教材的框架基础上，发展出适应新媒体时代服装人才培养与教学改革的新构架：

强调设计表达，而非炫技。过去仅依靠锻炼技能来提升款式图绘制，它的技术发展是约定俗成的，如设计思维会被排除在外。它的教学方法也存在一定的局限性，如侧重对技巧的强调，而对构思向设计的转化训练有所忽略。编者认为，对于款式图的绘制应该围绕解决设计应用问题为核心，突破以往只教授绘图方法的做法，站在设计的立场上突出表达能力，而不仅是绘图能力。本书名正是基于上述考虑。

本书跨越了以往的服装款式图教材以成衣为主的界限，将服装类别和适应范围深化并扩展，如行业制服的款式图、戏剧舞台服装的款式图、影视剧服装的款式图、民族服装的款式图还有街拍潮服的款式图，它们的设计美学和绘图方法皆不相同，需分门别类进行解读。我们的任务是进一步建设贴近符合时代潮流、自成体系的款式图设计方法论。

本着注重理论建构和解决实践相结合的用意，上述的编写特色在同类教材中比较少有，是为创新之处。

教材分为五章内容，第一章绪论，主要介绍服装款式图的基本概念、设计原则、表现方法以及实际应用。第二章款式设计的基础表达，讲解了款式图的廓型设计表达、结构设计表达、细节设计表达和风格设计表达。第三章成衣款式图设计表达，介绍了女装款式图设计表达、男装款式图设计表达、童装

款式图设计表达和特定品类服装款式图设计表达。第四章专题款式图设计表达，介绍了戏剧舞台服装款式图、影视剧服装款式图、民族服装款式图和街拍潮流时装款式图的设计表达。第五章手绘款式图，讲解了手绘款式图的常用工具、虚拟人台的制图方法、文化式原型的制图方法以及制图的程序。每章内容精心设计了课后题，既能提示本节要点，又启发思考。附录展示了服装款式细节手绘训练。

李楠多年来从事高校一线设计教学工作，负责本书的统稿、内容编写和第一章、第四章、第五章的绘图统筹工作，管严是年轻的高校设计教师，负责教材的第二章、第三章的编写工作。限于编写能力所及，书中难免有疏漏和待商榷之处，恳请同业专家指正。

希望本教材的出版能给当今服装专业的学习者提供有益的帮助，以款式图为媒介，为自己的设计表达增加灵感。

著者

2019年8月

教学内容及课时安排

章 / 课时	课程性质 / 课时	节	课程内容
第一章 /4	基础理论 /12	·	绪论
		一	服装款式图的基本概念
		二	服装款式图的设计原则
		三	服装款式图的表现方法
四		服装款式图的实际应用	
第二章 /8		·	款式设计的基础表达
		一	廓型设计表达
		二	结构设计表达
		三	细节设计表达
第三章 /8		·	成衣款式图设计表达
		一	女装款式图设计表达
		二	男装款式图设计表达
	三	童装款式图设计表达	
第四章 /8	·	特定品类服装款式图设计表达	
	·	专题款式图设计表达	
	一	戏剧舞台服装款式图设计表达	
	二	影视剧服装款式图设计表达	
第五章 /8	三	民族服装款式图设计表达	
	四	街拍潮流时装款式图设计表达	
	·	手绘款式图	
	一	手绘款式图的常用工具	
第五章 /8	二	虚拟人台的制图方法	
	三	文化式原型的制图方法	
	四	制图的程序	

注 各院校可根据自身的教学特点和教学计划对课程时效进行调整。

目 录

第一章 绪论	1
第一节 服装款式图的基本概念	2
一、服装款式图的定义及特点 / 2	
二、服装款式图的学习目的 / 3	
三、服装款式图的作用及功能 / 3	
第二节 服装款式图的设计原则	4
一、服装与人体的关系 / 4	
二、款式的分析与归纳 / 5	
三、绘图的技术要领 / 6	
第三节 服装款式图的表现方法	7
一、服装款式图的审美 / 7	
二、多样化的构图 / 8	
三、手绘与数码的综合表现 / 11	
第四节 服装款式图的实际应用	11
一、设计开发与工业生产 / 11	
二、流行发布与商业陈列 / 14	
三、艺术表演与概念设计 / 16	
本章小结 / 17	
思考题 / 17	
第二章 款式设计的基础表达	19
第一节 廓型设计表达	20
一、廓型的特点及分类 / 20	
二、廓型的绘制知识 / 23	
三、用褶式创造立体空间 / 26	
第二节 结构设计表达	28
一、内结构线的画法 / 28	
二、敞闭方式的画法 / 31	
三、腰位的类型与画法 / 33	
第三节 细节设计表达	36
一、衣领的表情与画法 / 36	

二、袖与衣身的关系 / 38	
三、功能性零部件设计 / 41	
第四节 风格设计表达 ·····	43
一、服装风格的类别与表现 / 43	
二、装饰语言的表达方式 / 47	
三、大师经典作品摹本训练 / 50	
本章小结 / 56	
思考题 / 56	
第三章 成衣款式图设计表达 ·····	57
第一节 女装款式图设计表达 ·····	58
一、连身装款式图的表现 / 59	
二、外出服款式图的表现 / 71	
三、上装分类与款式图表现 / 78	
四、下装分类与款式图表现 / 85	
第二节 男装款式图设计表达 ·····	90
一、礼服与正装款式图的表现 / 91	
二、外出服款式图的表现 / 94	
三、上装分类与款式图表现 / 95	
四、裤装款式图的表现 / 100	
第三节 童装款式图设计表达 ·····	103
一、婴幼儿款式图的表现 / 103	
二、幼儿园款式图的表现 / 106	
三、小学期款式图的表现 / 108	
四、中学期款式图的表现 / 109	
第四节 特定品类服装款式图设计表达 ·····	111
一、内衣和家居服款式图的表现 / 111	
二、运动和户外装款式图的表现 / 115	
三、皮草装款式图的表现 / 119	
四、行业制服款式图的表现 / 123	
本章小结 / 128	
思考题 / 128	
第四章 专题款式图设计表达 ·····	129
第一节 戏剧舞台服装款式图设计表达 ·····	130
一、超现实题材的款式图设计表达 / 130	
二、古典题材的款式图设计表达 / 132	

三、舞剧服装款式图设计表达 / 134	
第二节 影视剧服装款式图设计表达 ·····	136
一、历史题材影视服装款式图设计表达 / 136	
二、现实题材影视服装款式图设计表达 / 137	
三、奥斯卡获奖影片服装款式图设计表达 / 138	
第三节 民族服装款式图设计表达 ·····	140
一、中国少数民族服饰概述 / 140	
二、少数民族服装款式图设计表达 / 141	
三、游牧民族塔吉克族个案分析 / 145	
第四节 街拍潮流时装款式图设计表达 ·····	147
一、街拍时装风格及特点 / 147	
二、街拍类款式图绘制技巧 / 148	
三、街拍类款式图设计表达 / 149	
本章小结 / 152	
思考题 / 152	
第五章 手绘款式图 ·····	153
第一节 手绘款式图的常用工具 ·····	154
第二节 虚拟人台的制图方法 ·····	154
一、虚拟人台的生成 / 154	
二、用人台表达款式图的方法 / 156	
三、人台制图法实例 / 157	
第三节 文化式原型的制图方法 ·····	159
一、文化式原型的生成 / 159	
二、用原型表达款式图的方法 / 160	
三、原型制图方法实例 / 161	
第四节 制图的程序 ·····	162
一、从左到右的作图顺序 / 162	
二、从上到下的制图顺序 / 164	
三、从外到内的制图顺序 / 164	
本章小结 / 166	
思考题 / 166	
参考文献 ·····	167
附录 服装款式细节手绘训练 ·····	168

基础理论

第一章 绪论

课 题 内 容：服装款式图的基本概念、服装款式图的设计原则、服装款式图的表现方法、服装款式图的实际应用

课 题 时 间：4 课时

教 学 目 的：通过本章学习，学生应掌握服装款式图的概念、功能、用途；理解实际的服装款式图绘制的具体要求；分析各类风格的服装款式图的基本特点与应用范围。

教 学 方 式：本章以理论教学与 PPT 演示为主。教师将课程内容制成 PPT 文件，以文字讲解结合图像介绍的方式，对本章知识点进行可视化演示，使学生理解服装款式图的基本概况。

教 学 要 求：

1. 在教学过程中，让学生重点掌握服装款式图的功用和效果。
2. 让学生清晰了解服装款式图要达到的标准。
3. 结合实例重点讲解服装款式图表现手法以及用途。

课前（后）准备：选择国内外优秀的服装款式图作品图例作为本章内容的案例。

第一节 服装款式图的基本概念

一、服装款式图的定义及特点

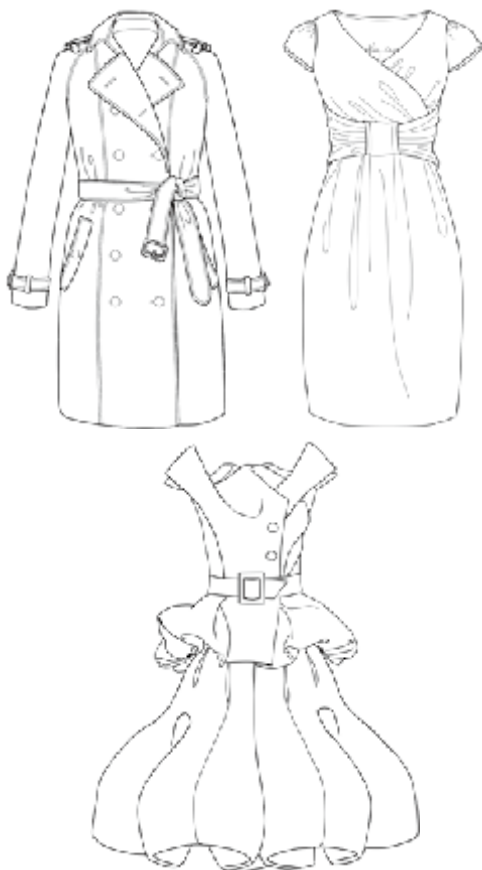


图 1-1 服装款式图-1

服装生产大致由八个单元组成：服装设计，纸样设计，生产准备，裁剪工艺，缝制工艺，熨烫工艺，成衣品质控制，后处理。其中采用到绘图作业的是服装设计和纸样设计两个单元，按照流程会经历四个绘图过程：服装草图、服装效果图、服装款式图、纸样。

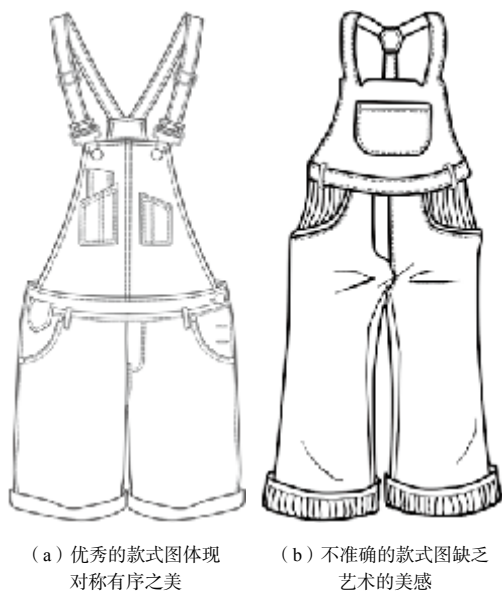
服装款式图是一种工具图，为整个服装行业提供了一个通用的、可视化的交流方法：它在设计研发中对服装效果图进行细化和补充，使之符合技术要求；在生产加工中作为版师和缝纫工的看图依据，用于指导生产与制作；在包装、销售、展示方面起着样图、规范指导的作用；在流行趋势和缝制时尚中成为最常用、最有效的设计表达方式。

所谓服装款式图，就是在服装草图、服装效果图之后，通过简练的线条，把服装款式的内部结构和外部轮廓用平面和直观的视图表现出来。在这个意义上讲，服装款式图更体现为一种交流和沟通的工具（图 1-1）。

任何设计都需要沟通，设计师不是艺术家，设计想法必须得到别人的理解和认同才有价值。所以服装款式图在服装效果图的基础上，结合实际制作情况，对服装效果图进行细化、补充和完善，使之符合技术要求，并能直接指导生产与制作。概括来说，服装款式图在服装从设计到制作的生产过程中，将设计者意图转化为生产人员能看懂的重要图纸，使设计师的方案精确化、技术化，然后再根据服装款式图制作服装。服装款式图的显著特点是表达服装的平面结构特征，如服装的外廓造型、省道结构、褶裥处理、零部件位置等。

服装款式图不以人为载体，只画衣服不画人；只画服装的平展状态，不画服装的立体透视效果；用最平面的方式表达服装款式，不掺入运动变化后的姿态。它就好像设计工程中的“结构图”，用测绘的形式清晰表现服装的造型、各部位比例、内部结构特点及设计细节。

服装款式图的绘制不像服装效果图那样技法多种多样，它只有最基本的点、线、图形元素，但同样具有艺术上的美感（图 1-2）。优秀的服装款式图应体现出一种机械、整齐、对称、有序的形式语言，并能产生和谐、平衡、节奏、韵律之美。服装款式图要求画面线条清晰，比例准确，整体与局部、局部与局部的各种比例关系交代清楚，丝毫不差，准确无误。



(a) 优秀的款式图体现
对称有序之美

(b) 不准确的款式图缺乏
艺术的美感

图 1-2 服装款式图-2

技术含量颇高的款式图，俨然成为制板师打板和样衣工缝制服装的重要导向。在服装行业中由于服装款式图在生产方面传递信息的重要性，服装从业人员均把服装款式图作为基本素质及基本技能之一来看待。

服装款式图虽然产生在服装设计阶段，但它广泛地用于整个生产过程中。在成衣开发时，服装款式图较服装效果图更为重要，它于传达设计理念、深化服装样式、精确传达款式设计方面的作用不可替代（图 1-3）。所以绘制服装款式图是整个服装流程中最常用、最有效的沟通渠道。

二、服装款式图的学习目的

服装款式图不仅能深化设计，为服装的生产和制作提供指导，还可以检验和判断服装设计构思和制作工艺是否合理，结构分割是否科学，及时发现设计中不合理的元素，调整服装的比例结构，改善内在的设计细节，从而使服装设计创作思维能够在生产制作中得到最充分的体现（图 1-4）。

随着服装产业链各环节的分工不断细化，服装设计外包逐渐成为服装行业主流，同时，服装生产环节上加工厂和代工厂更遍及世界各地，这些环节需要有效的沟通与衔接，这时，服装款式图采用精确图解的方式，帮助克服技术交流的壁垒，减少因理解不同造成的失误，使各环节的人员都能根据服装款式图的通用语言有效提高工作效率，制造出理想的产品。

三、服装款式图的作用及功能

服装款式图是服装设计师意念构思的进一步表达。一个合格的服装款式图必须满足以图代文、与技术人员沟通、按比例缩放、呈现产品细节等要求，绘图中过多的装饰反而会掩盖了服装款式图自身基本的造型特征。因此，服装款式图的实用功能远远大于图形的装饰与表面的美化。

每个设计者设计服装时，构思服装款式的想法可能很丰富，但是最重要的是要将天马行空的想法转化为可行的现实。服装款式图就是对设计意图进行明确清晰、深层次地理解并优化，让服装的款式、结构、比例、细节以及工艺设计一清二楚，以便制板师和工艺师能够准确地解读并执行。不夸张地说，服装款式图是对服装设计构思的二次创作。

在制板与工艺环节，服装款式图的功能作用已超过了服装效果图。在实际生产过程中，批量服装的生产流程很复杂，服装工序也很繁杂，每一道工序的生产人员都必须根据所提供的



图 1-3 服装款式图-3



图 1-4 服装款式图-4



(a) 比例合理



(b) 比例失调

图 1-5 服装款式图-5

款式图要求进行操作,不能有丝毫改变,否则就会影响到生产的顺利进行。这就要求绘制时图形对称、比例合理,清楚表现服装结构、廓型和细节,以避免在样衣与成衣的生产中产生错误(图 1-5)。

由此得知,服装款式图在设计与制板的中间承接着重重要的上传下达的作用,它是连接设计与结构工艺的技术桥梁,让服装效果图的线条转化为裁剪线与分割线,能与生产无缝对接,实现构思到产品的现实转换。

第二节 服装款式图的设计原则

服装款式图是承接设计与制板的一个重要中间环节,并成为连接设计与加工的纽带。服装款式图与服装效果图不同,它的主要特点不是为渲染着装气氛和着装效果,而是以人体结构为依据,结合服装结构裁剪的原理,准确刻画出服装的廓型、破缝与工艺。绘图要求精确、规范。具体绘制时需要把握三个原则:

一、服装与人体的关系

绘制服装款式图,掌握服装与人体的关系是必要前提(图 1-6)。服装款式图与服装效果图在比例的准确性方面表现得截然不同。服装效果图里的人体被夸张、被美化,所以服装比例可夸张变形。如果按照服装效果图直接制板,板型师很难把握设计构想的比例和细节,必定造成服装比例失衡的错误。由此可见,服装的比例与人体关系十分密切,可以从人体的比例关系中寻找绘图的规律和方法。

基准法是以理想人体头长的比例作图,这主要还是参考现实中的人体比例后尽可能接近真实人体的一种人体模板,通常以 8 个半头为总人体长度。女性模板的特点是肩宽为一个半头长、腰围为一个头长、臀围为一个半头长;男性模板的特点是肩宽为两个半头长、腰围为一个半头长,将这些宽度数据连接并作出几何框架,就是基准法的作图依据。使用这种方法进行款式图的绘制,能够形象、清晰地了解服装的长短宽窄比。这种方法得到的人体框架,很像服装人台的形态以及标线用平面的方式呈现出来一样,是一种直观且便于掌握的方法。

基准法用作画服装款式图的辅助工具,准确度较高且方便快捷(图 1-7)。在绘画之前,要对所画的服装款式有详尽的



图 1-6 服装款式图-6

了解,研究和掌握服装与人体的比例关系以及服装各部分之间的比例关系,才可以为下一步的服装打板提供重要数据参考。目前最便于运用的方法是衣长以肩宽作为基准,下装以腰宽作为基准。

在绘制上衣的时候,把握肩宽与衣长之间的比例、领子与肩宽之间的比例、袖长与肩宽之间的比例,总之各个部位都可根据肩宽来确定。一般服装长度的确定相对容易,一等分的肩宽长度至腰线;二等分的肩宽长至裆底,三等分的肩宽长至大腿中部,四等分的肩宽长度至小腿中部,五等分的肩宽长度至全长。在绘制下装的时候,根据腰宽来确定,观察腰宽与裤长的比例关系、腰宽与臀围宽的比例关系。一等分腰宽长度至裆底;两等分的腰宽长度为五分裤长;三等份腰宽长度为九分裤长;3.5倍的腰宽长度为全裤长。参照人台的标记线,可以找到主要测量点控制的部位与服装整体的比例关系:依据领围标线来判断领口的高低位置,依据胸围标线和公主线标线来设计胸省和肩省;依据腰围标线来确定腰省位置、腰线高低的位置以及下衣袋的位置;依据臀围标线来找出裤装或裙装的口袋位置;根据以上标线还可以确定更多的分割线位置。

掌握了主要部位的大的比例关系,其他内部细节的比例就不会出现太多问题。这样就能准确把握好服装的款式,正确地表达服装的风格与设计师的设计思想,为制板师提供准确的技术指引。

二、款式的分析与归纳

在绘图前必须充分了解服装的款式,分析其制作工艺和材质特征,多观察实物,加强工艺设计的印象,这对一些特殊工艺的表现尤为重要。所以,强化工艺设计的实践认知是绘制服装款式图的必要前提(图1-8)。

例如,表现衣袖造型时,疏忽袖窿弧线的绘制,会导致装袖设计变成连身袖的结构;肩线与袖窿的分割线没有标注,从领口直接连接袖子,忽略肩线的存在,肩部造型的表现就不准确;袖身的角度不清晰,表现袖肥的两条边线不平行,都会使制板工作产生误差(图1-9)。

表现下装造型时,常见问题在于裤裆拉链位置表现不准确,无视臀围弧度,臀围线位置的轮廓表现扁平(图1-10)。表现工艺设计如省道、褶裥、拼接、绗缝、滚边等,所绘制的形象要尽量符合该工艺的实际形象特点。



图 1-7 服装款式图-7



图 1-8 服装款式图-8

三、绘图的技术要领

鉴于服装款式图的功能，其绘制方式主要用线条、点与面作辅助。在画面表现中，线条应当肯定、准确，不能模糊不清。线条的使用要“简明扼要”，能用一条线表达的，就不要用多条线，不必要的线条一定要擦除（影响结构判断的衣纹和衣褶一律不画），更不能保留错误的线条，会影响服装结构的准确表达（图 1-11）。做到每一条线都针对一个问题，都是无法替代的必要存在。严谨的态度，大到服装结构的分割，小到纽扣的大小和多少，都要仔细推敲。

为了达到绘制规范的标准，多借助使用仪器作画，曲直均需清晰，直线要坚定，曲线要顺滑，不可模棱两可。总之，服装款式图所表达的是一种求形及工艺性的美感。

许多服装款式图的用线呈现统一性，从始至终使用一支笔来绘制即可；但有时为了区分服装内外部不同形态以及在表现面料厚度时，可以使用力度不同的线条来绘制，这样的服装款式图更富层次感（图 1-12）。服装的线条包括省道、褶裥、分割线、外部轮廓线、缝纫线等，选用不同的线条表现不同的功用，这样的结构表现会更加清晰。

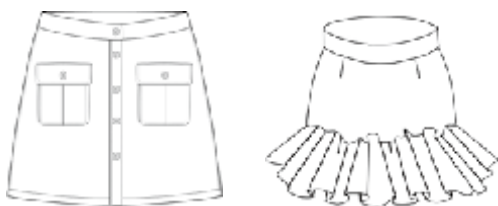
例如，外轮廓一般用最粗的线条来表现，强调重要的比例关系；结构分割线应该使用中等粗细的线条，线条还要跟随人体结构的起伏而带变化，结构线与衣片的交接位置更要注意表达清晰；省位缝合线主要有肩省、胸省、腰省，通常使用细实线表现，要注意流畅顺滑；服装明线使用虚线表达，绘制要注意节奏均匀；属于造型设计上的结构褶纹，不管抽褶还是压褶，与结构线一样使用中等线来表达；着装时随人体结构而产生的褶纹，虽然不用画，却也可以用最细的线条来表现；复杂的工艺细节往往也使用最细的线条来表现。

有时还可以使用不同的线条表达不同类别和不同面料的服



(a) 准确合理的衣袖表现 (b) 袖子造型不准确，袖肥两条边线不平行

图 1-9 服装款式图 -9



(a) 绘制准确的臀围弧线 (b) 臀围弧线过大，表达不准确

图 1-10 服装款式图 -10



(a) 线条简明扼要 (b) 错误的衣纹和衣褶影响了服装的准确表达

图 1-11 服装款式图 -11



图 1-12 服装款式图 -12

装(图 1-13)。例如,西服和衬衫属于硬直性的服装,线条就要平整、顺直;针织服装要通过服装图案纹理的绘制表现出面料质地,线条要注意起伏感;柔软的女装、有波浪边的服装以及内衣,要注意线条的圆顺感和曲线感;蓬松的羽绒服还可以借助长短线的交叉以显示其立体感。

一件服装成品的诞生,要通过一系列的工艺手段来实现,在服装款式图绘制中,要通过实践经验的积累对这些结构和工艺作充足的分析,考虑清晰后下笔才能有条不紊,只有这样,制作出来的成衣才能实现最初的设计构想。

第三节 服装款式图的表现方法

服装款式图旨在表达技术信息。服装款式图的绘制是为准确表现服装的款式,能够概括款式细节,表现结构特征,绘图要求平实工整,画面清晰干净。针对它的实用目的,服装款式图的传统表现手法以用线为主,规规矩矩,基本形态、比例要协调,不走另类的、个性的风格创新,这合乎一般生产工序的要求。从某种意义上来说,也降低了服装款式图的绘画难度。

一、服装款式图的审美

服装款式图在视觉审美方面的价值越来越为人们所重视,它的功能不断扩大,形式也不断增多,最初主要是作为制板工序用图,后来又在服装宣传、营销和插图等方面大显身手,从一种制作图发展为一种艺术形式。

一幅绘制精美的服装款式图应该比着装模特更具典型,更能反映服装的风格与特征,因此更加充满生命力。好的服装款式图能把服装美的灵魂表现出来。当今一些从业人员的服装款式图作品风格多样、形式新颖、艺术水平高,已具有独特的欣赏价值。作为实用性的一种扩展,服装款式图所蕴含的审美意义同样需要我们来研究和提升。

从审美风格上看,可以将服装款式图归纳为两类:机械风格与装饰风格(图 1-14)。机械风格最典型的特征是严谨、理性,擅长单色的线条表现形式;装饰风格最典型的特征是轻松、感性,擅长图案与配色表现的形式。

在很长一段时间里,服装款式图以机械风格为主。因为它具有现代机械美学的主要特征——简洁与精确之美,表现工

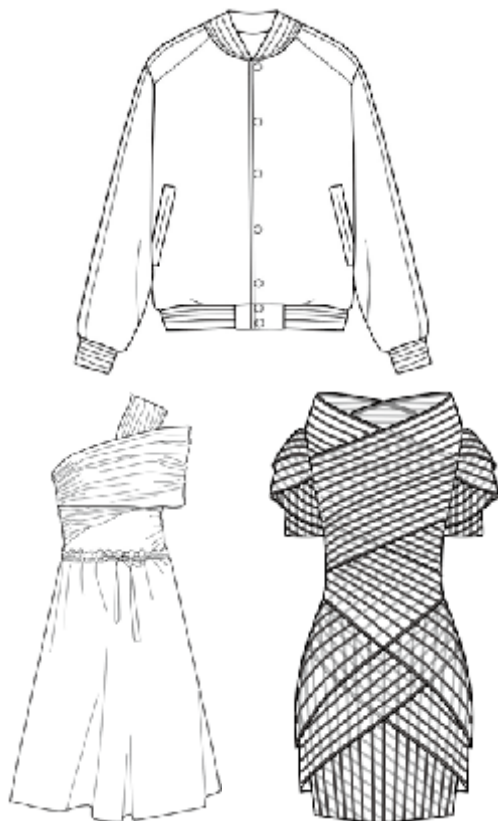


图 1-13 服装款式图 -13



图 1-14 服装款式图 -14

细,手法质朴,类似工程图的效果,所以命名“机械风格”。机械风格以概念、洗练的线条,准确无误地表达服装造型与结构,也能够快速准确表现服装的主要部位,夸张变形小,直观性好,用线几乎没有明显变化,画面也无明暗、层次、色调的变化,更不添加背景装饰,表达元素省略简单,因此便于设计师和其他协作者沟通,让工作人员一目了然,在实际工作中运用广泛。

随着服装款式图用途的增多,从业人员开始深化服装款式图的视觉效果,突显美观的需求,个性化、装饰性的服装款式图越来越多。装饰风格的服装款式图在造型保持统一的基础上,受到多种绘画风格的影响,突出绘画中的多元性和趣味性。勾线讲究粗宽细窄的美,局部位置还有装饰性的线,用黑白灰表现服装的层次和体感,用上色技巧(渐变或局部晕染)进行丰富的渲染,还会用面料肌理表现出服装的图案花纹。有时连背景部分也用各种图形进行装饰,使画面元素新颖、时尚,注重美化设计,强调艺术感,带来很高的欣赏力。

二、多样化的构图

服装款式图属于绘画造型的一种,所以在实际应用中还需要考虑画面的构图。服装款式图是一种超过美学意义的起到功能作用的绘画,但它的表现方式并不是单一的。在实际应用中,对款式图的构图方式进行了相对规范的梳理,展示出设计师在不同环境中使用的款式构图法。这些构图方式各有所长,互相补充,谈不上谁优谁劣。服装款式图的构图对生产部门或许并不十分重要,但它能使设计思

路更分明有序,这对设计管理无疑是有利的。

服装款式图经常与服装效果图、着装照以及文字描述同时出现在一张画面上,起着图片说明的作用,所以这就需要绘图者掌握整幅画面构图的要领。好的构图更容易展现服装的结构和精确的比例关系。服装款式图在实际应用中有四种常见的构图方式,包括横构图、竖构图、曲线构图和自由构图。

1. 横构图

横构图是将多个服装款式图水平横向排列的构图法。这种构图比较多元,最简单的方法是在画面中心设置一条水平基准线,将多款不同风格、不同款式的服装以基准线作为依据,进行款式图的绘制。此种构图方式适合服装单品设计,来进行不同款式、风格的比较(图1-15)。

为了使服装生产者更直观地把握服装与人体的比例关系,有的横构图会以人体结构为基准展开构图,即从颈围线、肩线、胸围线、腰节线、臀围线中任选其一,作为基准线来辅助服装款式图的绘制。这种做法要求画面上的款式图都按照统一的人体模型进行绘图,这样的构图有助于生产部门快速比较出服装之间的松紧差和长短差(图1-16)。

横构图同样适用于围绕面料主题或色系主题来绘制的服装款式图。设计部门在产品生产之前,会在服装款式图的旁边附上面料小样和配色图卡,例如,根据春秋斜纹卡其棉布面料设计的风衣、马甲、夹克等不同款式,采用横构图的方法,面料张贴在左侧,服装款式图依次排列,凸显了根据某种面料设计款式的延展思维,也有助于强调面料的特性(图1-17)。



以肩线作为基准线的构图

图 1-15 服装款式图-15