

A Book of Putonghua Training

主编 姜晓红 武学军



粤语区普通话训练教程

粤语区普通话训练教程

主 编 姜晓红 武学军
副主编 郑大新

华中科技大学出版社

华中科技大学出版社

中国·武汉

图书在版编目 (CIP) 数据

粤语区普通话训练教程 / 姜晓红, 武学军主编. — 武汉: 华中科技大学出版社, 2019. 9
高等院校全校性公共基础课精品规划教材
ISBN 978-7-5680-5684-7

I. ①粤… II. ①姜… ②武… III. ①普通话-高等学校-教材 IV. ①H102

中国版本图书馆 CIP 数据核字 (2019) 第 212119 号

粤语区普通话训练教程
Yueyuqu Putonghua Xunlian Jiaocheng

姜晓红 武学军 主编

策划编辑: 周晓方 杨玲

责任编辑: 刘平

封面设计: 原色设计

责任校对: 封力煊

责任监印: 周治超

出版发行: 华中科技大学出版社 (中国·武汉)
武汉市东湖新技术开发区华工科技园

电话: (027) 81321913
邮编: 430223

录排: 华中科技大学惠友文印中心

印刷: 武汉华工鑫宏印务有限公司

开本: 787mm×1092mm 1/16

印张: 16.25 插页: 2

字数: 413千字

版次: 2019年9月第1版第1次印刷

定价: 58.00元



本书若有印装质量问题, 请向出版社营销中心调换
全国免费服务热线: 400-6679-118 竭诚为您服务
版权所有 侵权必究



国家推广全国通用的普通话。普通话是汉民族共同语，是规范化的现代汉语，推广普通话是我国的基本国策。第一，推广普通话是树立中国国际形象、扩大国际影响的需要。第二，推广普通话是社会主义现代化建设的需要，是改革开放、搞活经济的需要。新时期，文化教育的普及和提高、科学技术的进步和发展、传声技术的现代化、计算机语言输入和语言识别问题的研究，都对推广普通话提出了新的要求。第三，推广普通话有利于人们互相交际，增进团结和提高工作效率，进一步消除方言隔阂，减少不同方言区人们交际时的困难，有利于社会交往，有利于国家的统一和安定团结。第四，普通话是教师的职业语言，是教师传道、授业、解惑的重要工具。

我国在 20 世纪 50 年代确定了“大力提倡，重点推行，逐步普及”的推广普通话工作方针。从 20 世纪 90 年代开始，推广普通话的工作重点放在推行和普及方面。新时期推广普通话的方针是“大力推广，积极普及，逐步提高”。

为了更加有效地推动普通话推广工作，加快普及进程，不断提高全社会的普通话水平，国家语委、国家教委、广播电影电视部 1994 年联合下发了《关于开展普通话水平测试工作的决定》，要求各省（市、区）在一定范围内对某些岗位的人员进行普通话水平测试，并从 1995 年起，逐步实行持普通话等级证书上岗制度。

普通话水平测试是推广普通话工作的重要组成部分，是使推广普通话工作逐步走上科学化、规范化、制度化的重要举措。推广普通话，促进语言规范化，这是汉语发展的总趋势，普通话水平测试工作的健康开展必将对社会的语言生活产生深远的影响。

针对这一文件，全国各高校纷纷掀起“推普”热潮，广东省各高校也开始积极推广普通话，建立测试站，开展普通话水平测试工作。广东地区语音系统复杂，方言差异大，与普通话语音系统南辕北辙，学生要学好、说好普通话实在不易。如何帮助学生克服方言因素？如何帮助学生顺利通过普通话水平测试？如何提高学生的言语素质？如何帮助学生协调普通话和方言？身为一名国家级普通话测试员，笔者在多年的普通话语音教学中，对普通话课程的教学内容和教学方式进行了横向探讨和纵向研究。基于多年教学经验的总结，结合南方方言区的特点，笔者编写了这本普通话训练教材。

本教材的编写体现了如下特点。

1. 知识系统全面。本教材包括普通话语音的基础知识，如普通话常识，字音、字句、作品朗读，说话练习等，以及音节和音素，元音和辅音，声母、韵母和声调，音变等。教材逻辑结构严密，知识覆盖面广。

2. 侧重对比辨析。由于笔者多年来一直在粤语方言区从事普通话水平测试工作，并在南方高校教授普通话语音课程，因此，在编写本教材的过程中，笔者充分考虑了粤方言的特点，教材通过辨析方言与普通话的异同，来帮助粤语区学生掌握普通话的正确发音部位和发音方法，从而使民族共同语和方言能相依相存，共同发展。

3. 注重口语训练。普通话语音课程不同于其他科目，是一门纯语音训练的特殊口语课程，只有不断进行强化练习、反复训练才能纠错正音，所以本教材在内容编排上特别注重字音练习，几乎在每一个音素、音节、字调的讲析中，都安排了一系列的字词练习与辨音练习，并适当辅以绕口令练习，以加强效果。

4. 突出应试流程。开设普通话语音课程的主要目的是帮助学生应对普通话水平测试，为此，本教材在内容编排上力求做到教学内容与普通话测试内容相一致，将字词训练、作品朗读、口头说话等考试环节循序渐进地安排在教学内容中，使每一个学生都能在课堂上开口念、读、说。这种编排旨在使教学流程、教学内容服务于考试流程、考试内容，便于学生学以致用。

本教材内容框架安排如下。

第一章是绪论，主要讲解国家的语言文字政策，论述新时期大力推广普通话的必要性，并介绍普通话水平测试的相关措施。

第二章是普通话概说，着重阐述现代汉民族共同语——普通话的三个标准内涵；分析普通话的语音性质；介绍普通话语音的相关概念。

第三章是普通话声母，先介绍声母的构成和分类，再从发音部位和发音方法上分析每一个声母的发音，并进行大量的字词训练，最后辨析几组容易混淆的声母。

第四章是普通话韵母，先阐述韵母的构成及分类，然后进行 39 个韵母的正音练习，并针对容易混淆的韵母进行辨正。

第五章是普通话声调，先介绍普通话语音中声调的特点、作用，描绘五度标记法，再阐释调值、调型、调类、调号等相关概念，并进行普通话的四声练习。

第六章是普通话音节，先分析普通话音节的组织结构，然后总结普通话的声韵配合规律，归纳普通话音节的拼读规则和拼写规则。

第七章是普通话音变，主要分析普通话语流中的音变现象，包括变调、轻声、儿化、语气词“啊”的变读等，然后归纳总结它们的音变规律。

第八章是作品朗读，先介绍普通话水平测试中作品朗读测试的基本要求，再分析朗读测试的技巧，最后归纳作品朗读测试的注意事项。

第九章是命题说话，主要介绍普通话水平测试中说话测试的目的和要求，以及说话测试的技巧和注意事项。

第十章是样卷训练。

此外，本书还有四个附录，分别是普通话水平测试必读轻声词语表、普通话水平测试儿化词语表、普通话朗读作品 60 篇、普通话异读词审音表。

本书既可作为高等院校学生的普通话水平测试应试教材，也可作为普通话爱好者的知识读本。当然，囿于学识所限，本书肯定存在诸多问题，期待广大读者和专家不吝赐教，以便再版时修正。

编者

二〇一九年七月二十日



第一章 绪论	1
第二章 普通话概说	6
第一节 现代汉民族共同语 —— 普通话	6
第二节 普通话的语音性质	8
第三节 普通话的相关概念	12
第三章 普通话声母	15
第一节 声母概说	15
第二节 声母的分类	16
第三节 声母的发音	18
第四节 声母辨正	25
第四章 普通话韵母	31
第一节 韵母概说	31
第二节 韵母的分类	32
第三节 单韵母发音与辨正	34
第四节 复韵母发音与辨正	38
第五节 鼻韵母发音与辨正	44
第五章 普通话声调	51
第一节 声调概说	51
第二节 普通话的四声	53
第三节 声调辨正	54
第六章 普通话音节	62
第一节 普通话音节的结构	62
第二节 音节拼音	64
第三节 音节拼写	65

第七章 普通话音变.....	68
第一节 变调.....	68
第二节 轻声.....	71
第三节 儿化.....	73
第四节 语气词“啊”的变读.....	77
第八章 作品朗读.....	80
第一节 朗读的基本要求.....	80
第二节 朗读测试的主要技巧.....	81
第三节 作品朗读测试的注意事项.....	83
第九章 命题说话.....	86
第十章 样卷训练.....	89
附录.....	102
A 普通话水平测试轻声词语表.....	102
B 普通话水平测试儿化词语表.....	111
C 普通话朗读作品 60 篇.....	116
D 普通话异读词审音表.....	236
参考文献.....	254

华中科技大学出版社



第一章 绪论

【内容提要】

熟悉国家语言文字政策；了解新时期大力推广普通话的必要性；介绍普通话水平测试的相关措施。

一、国家语言文字政策

语言文字政策是国家、政府对社会语言文字问题所持的根本态度，体现了国家的政治理念。语言文字政策对内关系到国家的统一和稳定，对外关系到国家的形象和实力，因而受到世界各国的关注。

新中国成立以来，我国历届领导人都对语言文字工作做过许多重要的指示。

首先，我国于20世纪50年代初期就成立了中国文字改革委员会。

1955年10月，在中国科学院召开了现代汉语规范问题学术会议，第一次明确提出：“普通话以北方话为基础方言，以北京语音为标准音，是符合汉语的实际情况和历史发展的。”

1956年2月，国务院发布《关于推广普通话的指示》，全面界定了普通话的定义和标准，即“以北京语音为标准音、以北方话为基础方言、以典范的现代白话文著作为语法规范”。这样，我国语言学界50年代就鉴定了普通话的准确内涵，那就是：“普通话是以北京语音为标准音、以北方话为基础方言、以典范的现代白话文著作为语法规范的现代汉民族共同语。”

1985年12月，国务院决定把中国文字改革委员会更名为国家语言文字工作委员会，扩大了它的工作范围和行政职能。

1986年1月，国家教育委员会和国家语言文字工作委员会联合召开了全国语言文字工作会议，规定了新时期语言文字工作的方针和主要任务。

新时期语言文字工作的方针是：“贯彻、执行国家关于语言文字工作的政策和法令，促进语言文字规范化、标准化，继续推动文字改革工作，使语言文字在社会主义现代化建设中更好地发挥作用。”

新时期语言文字工作的主要任务是：“做好现代汉语规范化工作，大力推广和积极普及

普通话；研究和整理现行汉字，制定各项有关标准；进一步推行《汉语拼音方案》，研究并解决它在实际使用中的有关问题；研究汉语汉字信息处理问题，参与鉴定有关成果；加强语言文字的基础研究和应用研究，做好社会调查和社会咨询、服务工作。”其中，促进汉语规范化和推广普通话是最重要的两项工作。

2000年10月31日第九届全国人大常委会第十八次会议审议通过了《中华人民共和国国家通用语言文字法》。这是我国历史上第一部关于语言文字的法律，确立和规范了普通话和规范汉字作为国家通用语言文字的法律地位。

本法的颁行把语言文字的运用纳入法制化轨道，使得国家通用语言文字有了法律上的依据和保障。

本法的颁行有利于促进现代经济、科技的发展；有利于促进地区、民族间的交流；有利于普及文化教育，发展科技；有利于实现语言文字的规范化、标准化，提高工作效率。

本法的颁行将对国家统一、民族团结、经济文化的发展、物质文明和精神文明的建设产生深远影响。

《中华人民共和国国家通用语言文字法》的总则如下。

第一条 为推动国家通用语言文字的规范化、标准化及其健康发展，使国家通用语言文字在社会生活中更好地发挥作用，促进各民族、各地区经济文化交流，根据宪法，制定本法。

第二条 本法所称的国家通用语言文字是普通话和规范汉字。

第三条 国家推广普通话，推行规范汉字。

第四条 公民有学习和使用国家通用语言文字的权利。

国家为公民学习和使用国家通用语言文字提供条件。

地方各级人民政府及其有关部门应当采取措施，推广普通话和推行规范汉字。

第五条 国家通用语言文字的使用应当有利于维护国家主权和民族尊严，有利于国家统一和民族团结，有利于社会主义物质文明建设和精神文明建设。

第六条 国家颁布国家通用语言文字的规范和标准，管理国家通用语言文字的社会应用，支持国家通用语言文字的教学和科学研究，促进国家通用语言文字的规范、丰富和发展。

第七条 国家奖励为国家通用语言文字事业做出突出贡献的组织和个人。

第八条 各民族都有使用和发展自己的语言文字的自由。

少数民族语言文字的使用依据宪法、民族区域自治法及其他法律的有关规定。

二、大力推广普通话

普通话是现代汉民族的共同语，了解我国有关推广普通话的法律条文有利于我们更好地理解推广普通话的必要性。

《中华人民共和国宪法》（1982）第19条规定：“国家推广全国通用的普通话。”

《中华人民共和国教育法》（2015）第12条规定：“国家通用语言文字为学校及其他教育机构的基本教育教学语言文字，学校及其他教育机构应当使用国家通用语言文字进行教育教学。”

《中华人民共和国义务教育法实施细则》（1992）第24条规定：“实施义务教育的学校



在教育教学和各项活动中，应当推广使用全国通用的普通话。师范院校的教育教学和各项活动应当使用普通话。”

《幼儿园管理条例》（1989）第15条规定：“幼儿园应当使用全国通用的普通话。招收少数民族为主的幼儿园，可以使用本民族通用的语言。”

《扫除文盲工作条例》（1988）第6条规定：“扫除文盲教学应当使用全国通用的普通话。”

《中华人民共和国广播电视管理条例》（1997）第36条规定：“广播电台、电视台应当使用规范的语言文字。广播电台、电视台应当推广全国通用的普通话。”

《爱国主义教育实施纲要》（1994）列入：“正确使用祖国的语言文字，大力推广普通话。”

由此看来，在新时期，推广普通话工作尤为重要，势在必行。

第一，推广普通话有利于人们互相交际，增进团结和提高工作效率，进一步消除方言隔阂，减少不同方言区人们交际时的困难，有利于社会交往，有利于国家的统一和安定团结。

第二，推广普通话是社会主义现代化建设的需要，是改革开放、搞活经济的需要。新时期，文化教育的普及和提高、科学技术的进步和发展、传声技术的现代化、计算机语言输入和语言识别问题的研究，都对推广普通话提出了新的要求。

第三，推广普通话是树立中国国际形象、扩大国际影响的需要。随着对外开放政策的贯彻执行，国际往来和国际交流越来越多，进一步推广普通话，可以减少语言交际的困难，促进国际交往。1973年12月，联合国大会一致通过：“把已是联合国大会和安全理事会正式语言的中文列为大会和安理会工作语言。”也就是说，现代汉民族共同语已成为联合国的六种工作语言之一（其他五种是英语、俄语、法语、西班牙语、阿拉伯语）。

第四，普通话是教师的职业语言，是教师传道、授业、解惑的重要工具。

为此，我国在20世纪50年代确定了“大力提倡，重点推行，逐步普及”的推广普通话工作方针。20世纪80年代，推广普通话工作有了新的进展，工作重点和实施步骤也做了调整，即把工作重点放在推行和普及方面，在普及方面应当更加积极一些。所以，新时期推广普通话的方针是“大力推行，积极普及，逐步提高”。（1992年《关于进一步做好中等师范学校普及普通话工作的通知》）

具体工作内容如下。

第一，以汉语授课的各级学校使用普通话进行教学，使普通话成为教学语言。

第二，全国机关团体、企事业单位进行公务活动中必须使用普通话，使普通话成为工作语言。

第三，县以上各级以汉语播放的广播电台、电视台均使用普通话，使普通话成为宣传工作的规范语言。

第四，不同方言区及不同民族的人员交往时使用普通话，使普通话成为全国的通用语言。

普通话的标准只有一个，就是“以北京语音为标准音，以北方话为基础方言，以典范的现代白话文著作作为语法规范”。但是考虑到不同地区、不同部门、不同行业、不同学校、不同年龄等情况，从实际出发，具体要求可以不同。我们初步设想，可以分为以下三级：第一级是会说相当标准的普通话，语音、词汇、语法很少差错。第二级是会说比较标准的普通话，方音不太重，词汇、语法较少差错。第三级是会说一般的普通话，不同方言区的人能够听懂。

推广普通话并不是要人为地消灭方言，主要是为了消除方言隔阂，以利于社会交际。

为了推进国家通用语言文字的规范和普及，经国务院批准，从1998年起，每年9月第三

周为“全国推广普通话宣传周”。通过开展“推普周”活动，在全国范围内大力宣传国家语言文字方针政策及《中华人民共和国国家通用语言文字法》，大力推广和普及普通话，积极推行规范汉字，在全社会营造“说普通话，写规范字，做文明人”的良好氛围。

三、普通话水平测试

普通话水平测试是推广普通话工作的重要组成部分，是使推广普通话工作逐步走向科学化、规范化、制度化的重要举措。

为了更加有效地推动“推普”工作，加快普及进程，不断提高全社会的普通话水平，国家语言文字工作委员会、国家教育委员会、广播电影电视部 1994 年联合下发了《关于开展普通话水平测试工作的决定》，要求各省（市、区）在一定范围内对某些岗位的人员进行普通话水平测试，并从 1995 年起，逐步实行持普通话等级证书上岗制度。

普通话水平测试即 Putonghua Shuiping Ceshi，简称 PSC。普通话水平测试检测应试者的普通话规范程度、熟练程度，认定其普通话水平等级，属于标准参照性考试。

（一）关于测试对象

《中华人民共和国国家通用语言文字法》第 19 条规定：凡以普通话作为工作语言的岗位，其工作人员应当具备说普通话的能力。

以普通话作为工作语言的播音员、节目主持人和影视话剧演员、教师、国家机关工作人员的普通话水平，应当分别达到国家规定的等级标准。

（二）关于测试机构

各省语言文字工作委员会负责对全省普通话水平测试工作的统一规划、管理、指导和监督，并协调和组织各有关部门和行业开展测试工作。

各地以本地区师范院校为依托，建立测试站，负责该地区的普通话培训及该地区教育系统和社会有关行业的测试工作。

（三）测试方式、内容和大纲

普通话水平测试以口试方式进行。

普通话水平测试的内容包括普通话的语音、词汇和语法。

普通话水平测试的范围是国家测试机构编制的《普通话水平测试实施纲要》。

（四）测试题型

读单音节字词（100 个音节，限时 3.5 分钟），共 10 分。

读多音节词语（100 个音节，限时 2.5 分钟），共 20 分。

作品朗读（400 个音节，限时 4 分钟），30 分。

命题说话（限时 3 分钟），40 分。



(五) 普通话水平测试等级标准

普通话水平测试的等级标准是三级六等。其中，一级为标准的普通话，二级为比较标准的普通话，三级为一般水平的普通话。

测试成绩满分为 100 分，根据测试成绩的不同划分为一级甲等、一级乙等，二级甲等、二级乙等，三级甲等、三级乙等。测试成绩在 97 分以上，确定为一级甲等，92—96.99 分为一级乙等；87—91.99 分为二级甲等，80—86.99 分为二级乙等；70—79.99 分为三级甲等，60—69.99 分为三级乙等。

(六) 普通话水平测试等级标准要求

一级

甲等 朗读和自由交谈时，语音标准，词语、语法正确无误，语调自然，表达流畅。测试总失分率在 3% 以内。

乙等 朗读和自由交谈时，语音标准，词语、语法正确无误，语调自然，表达流畅。偶有字音、字调失误。测试总失分率在 8% 以内。

二级

甲等 朗读和自由交谈时，声、韵、调发音基本标准，语调自然，表达流畅，少数难点音（平舌、翘舌音，前鼻、后鼻韵尾，边音、鼻音等）有时出现失误。词语、语法极少有误。测试总失分率在 13% 以内。

乙等 朗读和自由交谈时，个别调值不准，声母、韵母发音有不到位现象，难点音（平舌、翘舌音，前鼻、后鼻韵尾，边音、鼻音等，fu—hu、z—zh—j，送气不送气不分，i、ü 不分，保留浊塞音和浊塞擦音，丢介音，复韵母单音化等）失误较多。方言语调不明显，有使用方言词、方言语法的情况。测试总失分率在 20% 以内。

三级

甲等 朗读和自由交谈时，声、韵、调发音失误较多，难点音超出常见范围，声调调值多不准，方言语调较明显，词语、语法有失误。测试总失分率在 30% 以内。

乙等 朗读和自由交谈时，声、韵、调发音失误较多，方言特征突出，方言语调明显，词语、语法失误较多，外地人听其谈话有听不懂的情况。测试总失分率在 40% 以内。



第二章 普通话概说

【内容提要】

本章共分三节。阐述现代汉民族共同语——普通话的三个标准内涵；分析普通话的语音性质：物理性、生理性、社会性；介绍普通话的相关概念。

第一节 现代汉民族共同语——普通话

一、语言 汉语 现代汉语 普通话

语言是人类社会特有的产物，是一种音义结合的符号系统，是人们最重要的交际工具和思维工具。19世纪末20世纪初瑞士语言学家费尔迪南·德·索绪尔在他的《普通语言学教程》中提出“语言是一种符号系统”的主张，即以语音为物质外壳，由词汇和语法两部分组成的符号系统。

语言符号是语音和语义的结合体，语言的音和义的结合是任意的，它们之间没有必然的、本质的联系，也就是说它们之间的结合是不可论证的，完全是使用语言符号的社会自然形成的习惯。因此，语言是社会约定俗成的音义结合的符号系统，人们用语言来传承文明，具有社会性、人文性。语言随着社会的产生而产生，随着社会的发展而发展，是一种社会现象；语言只有民族性，没有阶级性，所以又是一种特殊的社会现象。

语言是人类最重要的交际工具，人们运用它进行思维，交流思想，组织社会生产，开展社会斗争，推动历史前进。

汉语是汉民族的语言，源远流长，历史悠久。汉语作为一种语言，具有一切语言共同的属性。

现代汉语是在近代汉语的基础上形成的，是从20世纪初，特别是“五四”时期一直使用到现在的现代汉民族语言。

现代汉语有广义和狭义两种理解：广义的现代汉语包括现代汉民族共同语和地方方言；狭义的现代汉语指现代汉民族共同语——普通话。



民族共同语是全民族共同使用的语言，方言是共同语的地域分支或地方变体。民族共同语对方言来说是一种高级形式，是各方言所环绕的中心。

民族共同语是在一种方言的基础上形成的，这是与经济、政治、文化等因素分不开的；民族共同语影响和制约着方言的发展。

二、汉语七大方言区

汉语方言俗称地方话，只通行于一定的地域，它不是独立于民族语言之外的另一种语言，只是局部地区使用的语言。方言虽然只在一定地域通行，但本身有一套完整的系统，能满足本地区社会交际的需要。

现代汉语各方言大都是经历了漫长的演变过程才逐渐形成的。形成的因素很多，有属于社会、历史、地理方面的因素，如人口迁徙、山川阻隔等；也有语言本身的因素，如语言发展不平衡，不同语言之间相互接触、相互影响等。

我国幅员辽阔，人口众多，方言比较复杂，为了比较研究，便于掌握，语言学家通常把这些地方话分为七大方言区。

① 北方方言。以北京话为代表，内部一致性较强，分布地域最广，包括长江以北汉族居住的地区，长江以南镇江以上、九江以下的沿江地带，湖北（东南一带除外）、四川、云南、贵州四省，湖南省西北一带。使用人口约占汉族总人口的 73%。

② 吴方言。历史上以苏州话为代表，现在以上海话为代表，分布地域包括江苏省长江以南、镇江（不包括镇江）以东部分，浙江省大部分。使用人口约占汉族总人口的 7.2%。

③ 湘方言。以长沙话为代表，分布在湖南省大部分地区。使用人口约占汉族总人口的 3.2%。

④ 赣方言。以南昌话为代表，分布在江西省（东北沿江地带和南部除外）以及湖北省东南一带。使用人口约占汉族总人口的 3.3%。

⑤ 客家方言。以广东梅县话为代表，主要分布在广东、广西、福建、江西等省，湖南、四川两省也有少数地区说客家方言。使用人口约占汉族总人口的 3.6%。

⑥ 闽方言。分布区域跨越六省（福建、海南、广东、浙江温州部分地区、广西、台湾）。使用人口约占汉族总人口的 5.7%。

⑦ 粤方言。以广州话为代表，主要分布在广东、广西两省，使用人口约占汉族总人口的 4%。

汉语方言之间的差异主要表现在语音方面，词汇和语法方面的差异较小，因此，学习普通话的重点在于学习普通话语音。

三、现代汉民族共同语——普通话

“普通话”中的“普通”是“普遍、共同”的意思，也就是说，普通话是一种普遍通行、为人们共同使用的语言。

1955年10月，中国科学院召开了现代汉语规范问题学术会议，会上确定把汉民族共同

语称为普通话，并主张向全国大力推广。

1956年2月6日，国务院发布的《关于推广普通话的指示》文件中，正式确定了普通话的标准，是“以北京语音为标准音，以北方话为基础方言，以典范的现代白话文著作作为语法规范的现代汉民族共同语”。于是，“普通话”一词开始以明确的内涵被广泛应用。

1986年，全国语言文字工作会议上仍然重申普通话的标准，所以，普通话就是规范的汉民族共同语，即现代汉语的标准语。

首先，现代汉民族共同语——普通话以北京语音为标准音。

普通话以北京语音为标准音，这是我国历史发展的必然结果。因为辽、金、元、明、清以来的800多年中，大体上都以北京为首都，北京早已是我国政治、经济和文化中心。明清以来的“官话”，即以北京语音为标准音的北方话，也随着当时的政治力量传播到了全国各地。五四运动以后的“国语”“国音”也都以北京语音为标准音。近百年来我国的话剧、电影、曲艺、广播、电视也都是使用北京语音。所以，以北京语音作为汉民族共同语的标准音，是大势所趋。当然，以北京语音作为标准音，是指以北京音系作为普通话的语音标准，至于北京市某些居民所说的北京土音，是不能成为标准音的，如“鼻音过重，连读时随意增音、减音及儿化音过多”等语音现象。

其次，现代汉民族共同语——普通话以北方话为基础方言。

这里所说的是广义的北方话，包括东北、华北、西北、西南等大部分地区和河南、湖北、湘西、桂北，以及江西、安徽、江苏等濒临长江的地带。从历史上看，宋代话本，元朝的戏曲杂剧，元、明、清各代的优秀小说《水浒传》《西游记》《儒林外史》《红楼梦》等，基本上都使用北方话。这些作品长期以来对人民群众产生了重大的、深刻的影响，北方话也通过这些作品得以广泛传播。五四以后众多的白话作品基本上都是用北方话写的，这些作品的流传更扩大了北方话的影响。所以，北方话作为普通话的基础方言，是名正言顺、理所当然的。但是，北方话中的无用成分不能被吸收到民族共同语中，而非基础方言中的有用成分可以吸收进来以丰富汉民族共同语，如广州话中的“搞定”“搞笑”“埋单”“宵夜”“炒鱿鱼”等词语已经在普通话中全面使用。

最后，现代汉民族共同语——普通话以典范的现代白话文著作作为语法规范。

由于语法具有抽象性、概括性和稳定性等特点，而经过作者加工的书面语语法比口语语法更具有这些特性，所以要以书面语著作作为语法规则的依据。但不是任何著作都可以成为规范的，只有典范的现代白话文著作，如现代杰出的政治家、文学家、科学家的著作，才有资格成为语法规范。当然，普通话也不是一概采用这些著作中的所有语法模式，而是采用一般的、通行的语法规则。

第二节 普通话的语音性质

语音，即语言的声音，是语言的物质形式，或者说物质外壳。人们在交际中主要以口述耳闻的声音传达思想，没有声音这个物质形式，语言的意义也就无从寄托、无从表现了。书面语、体态语都是以有声的口语为基础的。



语音同自然界的其他声音一样，产生于物体的振动，具有物理性；语音是由人的发音器官发出的，具有生理性；更重要的是，什么样的语音形式表达什么样的意义，必须是全体社会成员约定俗成的，所以语音又具有社会性。

一、语音的物理性

语音和一切自然界的的声音一样，是因发音体颤动而形成的，是一种物理现象。由于发音体及其颤动方式、时间等不同，因而有音色、音强、音高、音长的不同。语音中的许多差异都由于这个原因而形成。

（一）音色

音色就是声音的个性、特色。区分声音个性的条件有三个：发音体不同，共鸣器不同，发音方式不同。锣声、鼓声不同，吉他声、提琴声不同，京胡声、二胡声不同；人声与器乐声不同；男声与女声不同。我们常常在不见其人只闻其声时就能辨别出是谁的声音，也是根据音色来辨识的。语音上 sh 和 r 不同，是发音体有别，发 sh 时声带不颤动而发 r 时声带有颤动；e 和 o 不同，是共鸣器有别，发 o 时口形是圆的，而发 e 时口形不圆；b 和 p 不同，是发音方法有别，发 b 不送气，而发 p 是送气的。

（二）音强

音强是就声音的强弱而言的，原因在于发音体振动幅度大小不同。振幅大的音强，振幅小的音弱。语音的强弱与发音时用力的大小也有关系，用力大的音强，形成重音；反之音弱，出现轻声。如“船头”和“前头”两个词中“头”的读音不同，前者强而后者弱，这轻重之别表示了“头”字在两个词中的不同作用：一个有实在的意义；一个只是附缀，并无实在意义。

（三）音高

音高是就声音的高低而言的，发音体振动频率高（次数多），声音就高，反之声音就低。汉语的声调主要就是借助音高来区别的，如打电话时应答的“啊”音比较低，而惊呼的“啊”音就很高。我们常要求别人“声音大些”，主要就是要说话人增强音高。

语音的高低，跟声带的长短、厚薄、松紧有关。人的声带不会完全相同，一般来说，成年男子声带长而厚，所以声音低；成年女子声带短而薄，所以声音高。老年人一般声音低，小孩声音高，道理一样。

（四）音长

音长是就发音时值的长短而言的。普通话语调中虽也有读长读短的区别，但一般不以音素的长短辨义，可是广州方言中“三”（sa:m）与“心”（sam）、“盲”（ma:ŋ）与“盟”（maŋ）的区别就取决于其中（a）音素发音的长短。

二、语音的生理性

语音是人的发音器官发出来的，所以又是一种生理现象。理解这一点有助于把握正确的发音。下图是人体发音器官的纵剖面图，除下面的肺部外，都可以在图上看出。

人的发音器官分三大部分。

（一）肺和气管（动力区）

肺是呼吸气流的活动风箱，呼吸的气流是语音的原动力。肺部呼出的气流通过支气管、气管到达喉头，作用于声带、咽腔、口腔、鼻腔等发音器官，经过这些发音器官的调节，发出不同的语音。

（二）喉头和声带（声源区）

喉头位于气管顶端，是由甲状软骨、环状软骨、杓状软骨、会厌软骨组成的室状器官。声带处于喉室的中央，喉室内软骨之间由肌肉前后纵横地联结着。肌肉放松或收缩可以控制声带的松紧，也可以控制声门的开合，如图 2-1 所示。

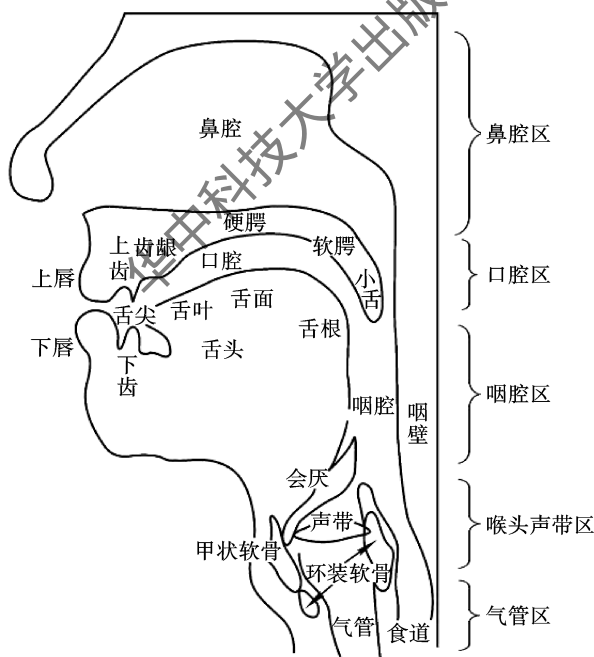


图 2-1 人体发音器官纵侧面示意图

声门展开时形成三角形，在发音时声带先闭拢，由肺送来的气流在一定压力下冲开声门，气流冲出后压力减弱，声带又因本身的弹性而重新闭合。这时由肺继续送来的气流又因压力增大而再度冲开声门，如此连续开闭，使声带颤动而成声。声带每开闭一次称为一个周期，每秒钟的周期次数就是这个音的频率数。短而厚的声带频率高，长而薄的声带频率低。同一声带拉紧时频率高，放松时频率低。