

纺织服装类“十三五”部委级规划教材



# 钢笔画

## 从入门到精通

王林 编著



东华大学出版社



# 钢笔画

## 从入门到精通

王林 编著

东华大学出版社

· 上海 ·

## 内容提要

从单体塑造到小场景描绘乃至大场景写生，本书循序渐进地带领大家学习钢笔画，从入门到提高，逐步掌握钢笔画方法和技巧。内容丰富，适合不同读者的需要，涉及钢笔画的基础知识，以及动物、植物、人物、生活器具、交通工具、生活场景、园林小品、古建民居、欧美街景。每个章节都有详细的表现步骤及具体说明，并配有大量的相关实例，便于读者学习和临摹。

本书是作者在总结和借鉴之前的编写经验及听取广大读者朋友的良好建议的基础上编写而成的，适合园林、环境艺术、工业设计、建筑等相关专业的读者朋友及广大绘画爱好者阅读、参考。

## 图书在版编目 (CIP) 数据

钢笔画从入门到精通 / 王林编著. — 上海: 东华大学出版社, 2020.4  
ISBN 978-7-5669-1732-4

I. ①钢… II. ①王… III. ①钢笔画—绘画技法  
IV. ①J214.2

中国版本图书馆 CIP 数据核字 (2020) 第 059204 号

---

责任编辑: 张 静  
版式设计: 唐 蕾  
封面设计: 魏依东

出 版: 东华大学出版社 (上海市延安西路 1882 号, 200051)

本社网址: <http://dhupress.dhu.edu.cn>

本社邮箱: [dhupress@dhu.edu.cn](mailto:dhupress@dhu.edu.cn)

天猫旗舰店: <http://dhdx.tmall.com>

营销中心: 021-62193056 62373056 62379558

印 刷: 深圳彩之欣印刷有限公司

开 本: 889 mm × 1194 mm 1/16 印 张: 9.5

字 数: 335 千字

版 次: 2020 年 4 月第 1 版

印 次: 2020 年 4 月第 1 次印刷

书 号: ISBN 978-7-5669-1732-4

定 价: 49.00 元



## 前言

钢笔画正在被越来越多的人喜爱，也是人们记录旅行、生活的有趣方式。钢笔画的学习相对较容易，其作品的画面清晰、黑白对比强烈，而且视觉感清秀。

最近几年，我写了几本关于钢笔画的著作，也研究了一些他人的钢笔画相关书籍。在美国访学的一年时间里，我画了近千幅钢笔画作品，在与教授及学生的交流中也受到了很大启发。一方面，对于技法娴熟并带有明显个人风格的钢笔画作品，初学者在短期内往往驾驭不了。在这类作品的创作过程中，它们的创作者对很多线条的处理通常都是随机的，在画的时候，很大程度上是跟着感觉走，不拘泥于基本笔法。若没有长年累月的练习与坚持，很难达到这一水准。对于初学者，即便是临摹这类作品，也是似是而非，不得要领，学起来自然很辛苦，甚至很痛苦，毫无乐趣可言。这类作品的创作技巧，需要足够的绘画基础及功底才能掌握。另一方面，写实的钢笔画作品看起来细腻、真实，甚至与黑白照片无异，欣赏起来确实很享受，但即便有详细的表现步骤，对于初学者仍显得很困难，而且完成一幅作品需要大量的时间和极大的耐心。想在短期内掌握较高水准的钢笔画技法，绝非易事。

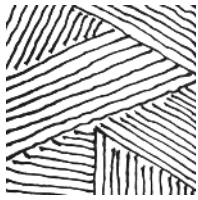
一种钢笔画表现风格不是短期内所能形成的，也不是所有人都适合或者喜欢，因为每个人的性格及审美都有差异。有的人性格急躁而有的人性格沉稳，前者更适合快速的钢笔画表现风格，如趋近于概括式或抽象式的钢笔画；后者则适合细致的钢笔画表现风格，只要时间足够，可以画得很精致。在钢笔画的练习中，要扬长避短，善于学习和借鉴。学习的过程往往是枯燥的，但是一旦你掌握了钢笔画这一技能并能画出好作品，相信你一定会有成就感，画画自然就成为一件愉快的事情。

本书从钢笔画入门到精通的顺序展开，首先简单介绍钢笔画的基础知识和绘画要点，然后通过动物、植物、人物、生活器具、交通工具、生活场景、园林小品、古建民居和欧美街景等表现对象，详细讲解钢笔画绘画过程及表现步骤，而且对各表现步骤配有大量实例，作品绘画速度适中，线条清晰，便于学习者分辨和临摹。

希望本书对各位学习者有所帮助。由于时间仓促且水平有限，书中难免有不足之处。希望广大读者朋友不吝赐教。

2019年11月

---



# 目录

第一章 钢笔画的基础知识 .....	2
一、工具 .....	2
二、线条 .....	2
三、透视与构图 .....	4
1. 一点透视 .....	4
2. 两点透视 .....	5
3. 对称与均衡 .....	6
四、表现风格 .....	7
1. 概括式 .....	7
2. 精细式 .....	8
第二章 钢笔画的要点 .....	9
一、注意事项 .....	9
1. 坐姿与心态 .....	9
2. 观察与思考 .....	9
3. 素材的取舍 .....	9
4. 临摹与照片改绘 .....	10
二、表现技法 .....	12
1. 线描式表现技法 .....	12
2. 光影式表现技法 .....	12

---

---

第三章 钢笔画的表现步骤与实例 .....	14
一、动物钢笔画 .....	14
1. 飞禽 .....	14
2. 宠物狗 .....	19
3. 游鱼 .....	23
二、植物钢笔画 .....	26
1. 乔木 .....	28
2. 灌木 .....	37
3. 绿植与花卉 .....	39
三、人物钢笔画 .....	57
1. 基础 .....	57
2. 表现步骤与实例 .....	73
四、生活器具钢笔画 .....	83
1. 箱包 .....	83
2. 小电器 .....	87
五、交通工具钢笔画 .....	93
1. 汽车 .....	93
2. 船 .....	101
六、场景钢笔画 .....	106
1. 小场景 .....	106
2. 园林小品 .....	117
3. 古建民居 .....	127
4. 欧美街景 .....	139

---



# 第一章 钢笔画的基础知识

## 一、工具

钢笔画的工具，自然是钢笔（图 1-1）。大家对钢笔都比较熟悉。钢笔笔身有墨囊。笔尖大多是直的，但也有些略带弯曲。可根据笔尖接触纸的面积大小调整线条的粗细程度，而墨水的黏稠程度决定线条的柔韧性。

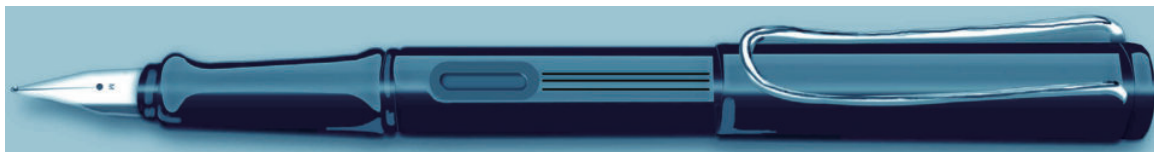


图 1-1 钢笔

在实际绘画中，很多人选择中性笔（图 1-2）。中性笔出墨相对稳定，线条粗细均匀。对于初学者而言，中性笔更容易上手，而且价格便宜。中性笔的笔尖规格大致分为 0.5mm、0.7mm 及 1.0mm 三种。大家可以根据作品表现的详实程度不同，选择采用不同的画笔。



图 1-2 中性笔

## 二、线条

对于初学者而言，练习好线条是最基础的。在钢笔画表现中，常采用的线条有直线、斜线、曲线及抖线等（图 1-3）。直线需要起笔、收笔力度均匀、自然，不能虎头蛇尾；斜线由于角度变化，在勾画时往往不是很习惯，我们可以变换纸的方位或扭转身体，将斜线转化为自己熟悉的直线；曲线往往用于表现建筑及其他造型的结构，线条宜熟练顺畅，在练习中也需要拿得稳；抖线的轨迹不够平直而有轻微的波浪抖动，是区别于直线的另一种常见表现方式。不管是哪种线型，都需要大家多练习。练习多了，画出的线条自然就有手感。经过一段时间的练习之后，我们可以试着表现简单的几何形体，在练习中强化和理解线条。盲目而没有目的的机械重复，只会打击我们画画的积极性。

对不同的对象，应采取不同的表现方法，比如植物的表现宜采用较为灵活的曲线，现代建筑更适合以刚劲的直线表现，乡村、旧居一类的建筑则以抖线或直曲线条结合的方式表现会更有趣。除此之外，由于所选用的笔尖的粗细及用力的程度不同，产生的线条粗细及虚实程度也有所不同，这需要大家在练习中逐步积累经验，日积月累，自然就能熟练驾驭线条。

在绘制线条时，笔尖往往会出现积墨的情况。为保持线条的流畅性，我们应该及时用纸将笔尖的积墨擦干净，在后面的场景绘制中，也要养成擦拭笔尖的习惯。

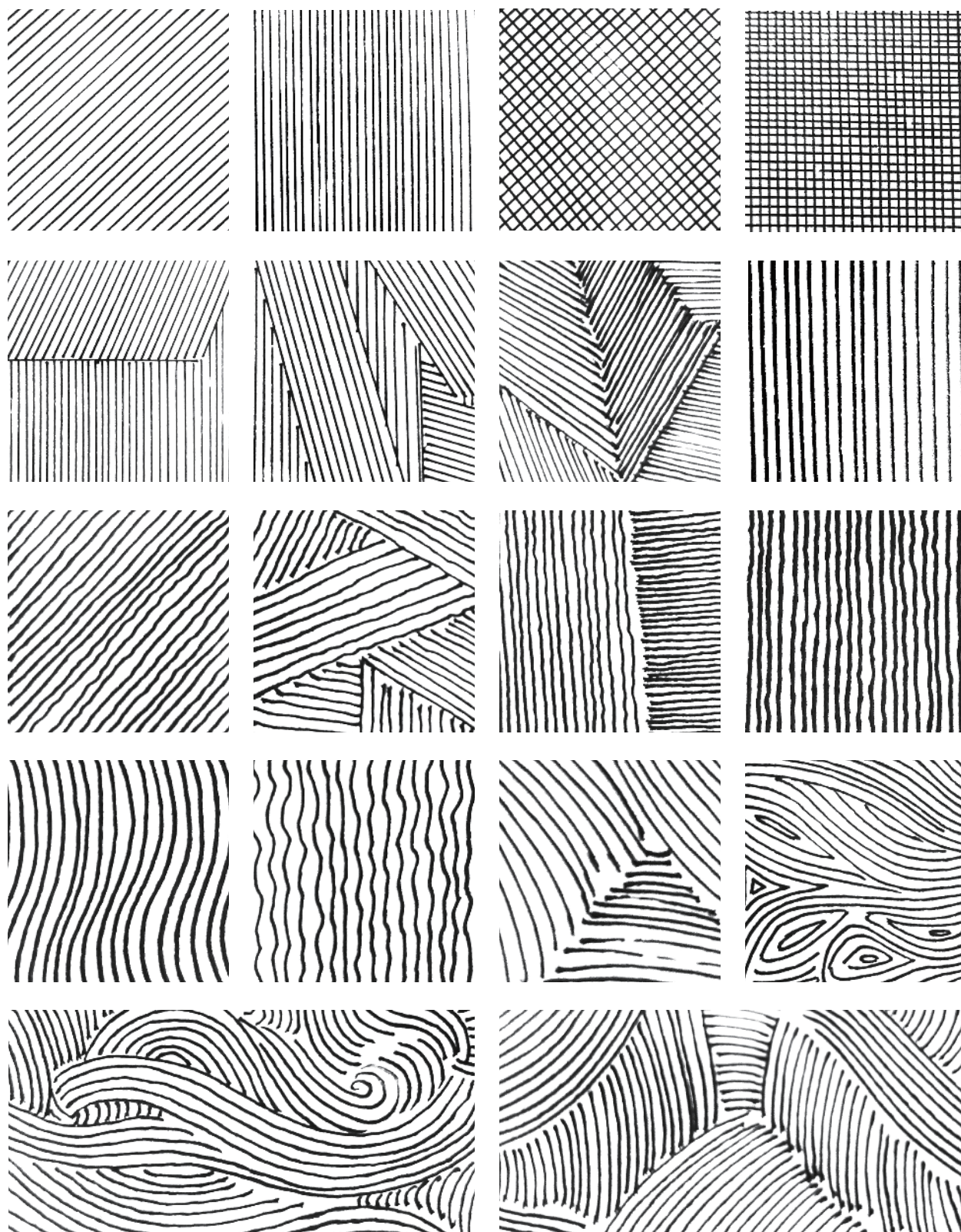


图 1-3 线条

### 三、透视与构图

透视对于初学者来讲，理解起来似乎有点难度。简单地说，透视是处理和表现空间的一种方法，是将看到的或设想的建筑、植物、人物等，按照近大远小的规律表现出来。

在实践写生与绘图中，以一点透视和两点透视较为常用。

#### 1. 一点透视

一点透视又称为平行透视，画面上只有一个灭点（也称消失点）。除了垂线与平行线之外，还有一条景深线，它指向灭点。采用这种透视方法表现的画面较为严肃，同时少了些趣味性（图 1-4、图 1-5）。

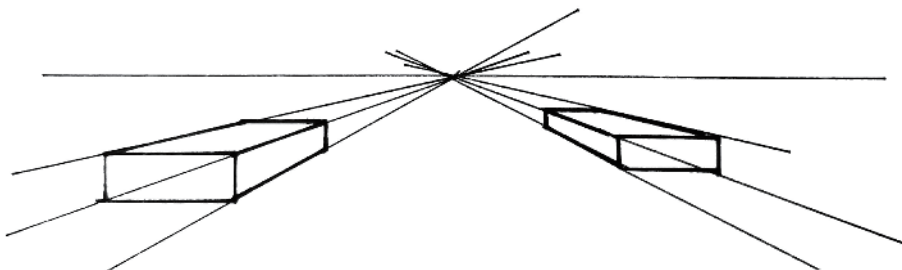


图 1-4 一点透视原理



图 1-5 一点透视图景表现实例

## 2. 两点透视

两点透视也是一种常见的透视方法，又称为成角透视，有两个消失点，所画建筑或物体的垂线依然保持垂直状态，而其他两组线则与画面形成一定的角度，且每一组线有一个消失点。两点透视的效果图表现相对自由活泼，视觉感较好（图 1-6、图 1-7）。

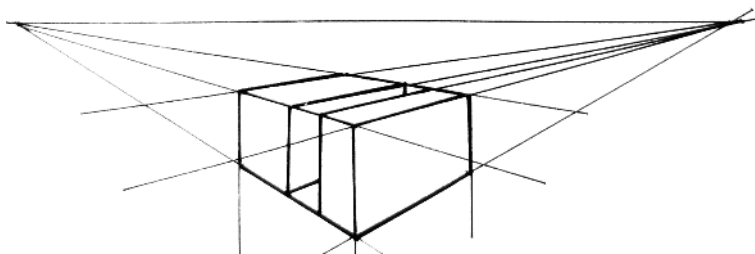


图 1-6 两点透视原理

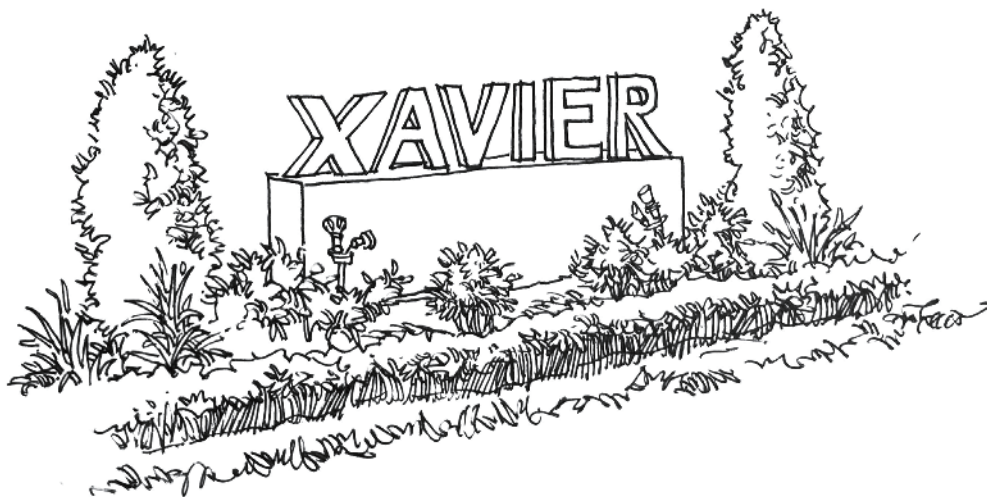
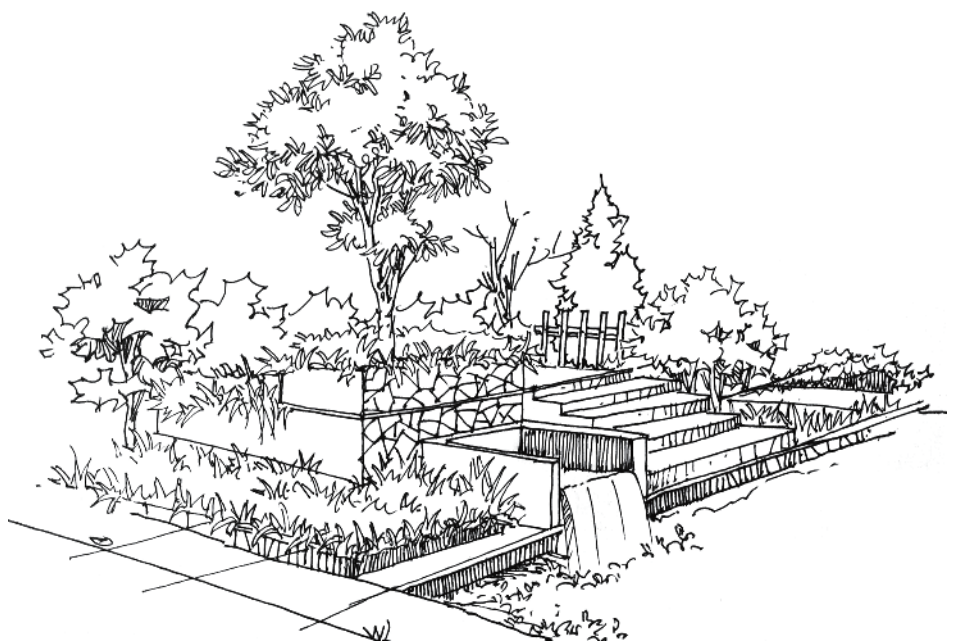


图 1-7 两点透视景观表现实例

### 3. 对称与均衡

对称与均衡是构图的基础。画面视觉美感在很大程度上是通过构图实现的。构图看似简单，实则大有学问。要想很得体地安排好画面，也绝非易事。

对称与均衡在本质上是相同的，都是在追求画面的稳定感，而稳定感是人类在长期进化中形成的共同审美，只有遵循这个共识，画面看起来才会让人觉得舒服。

对称在实际构图中表现为画面对称轴两侧的造型相似或相同，画面相对稳定；均衡是相对的对称，多指画面布局上的等量而不等形，而等量是通过色彩或造型改变等方式从而使构图在视觉上显得平衡和稳定的，这种构图方式较对称更具趣味性。

在实际创作中，一般要遵循对称与均衡的构图原则（图 1-8、图 1-9）。



图 1-8 构图实例 1

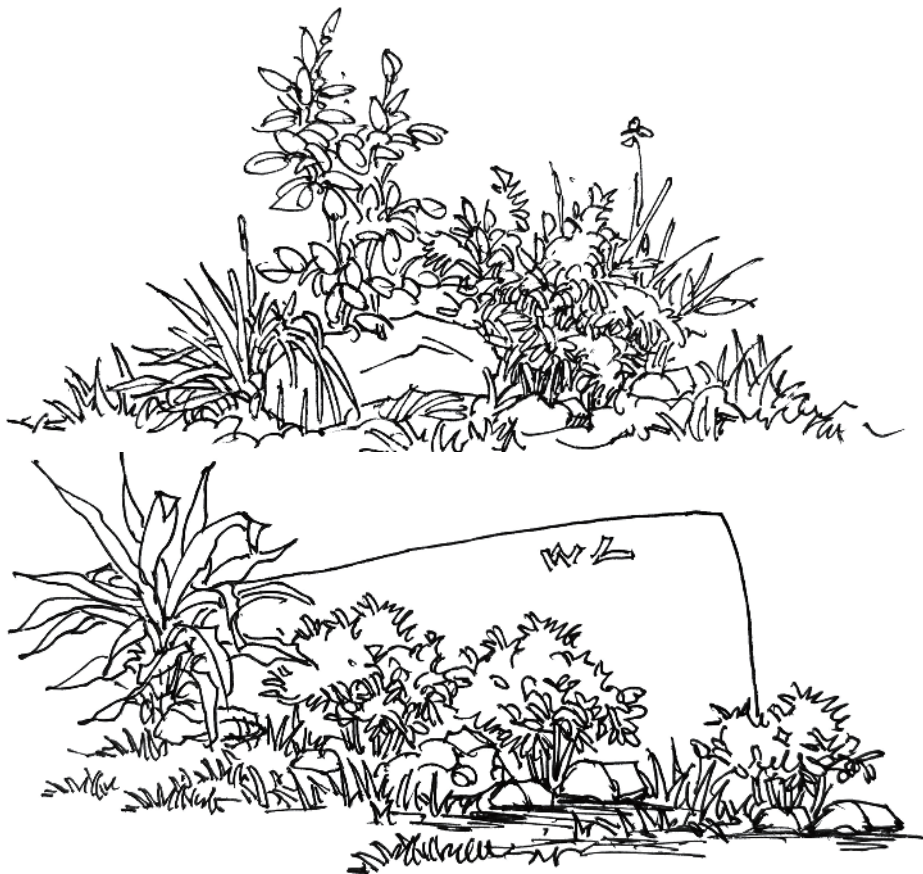


图 1-9 构图实例 2

图 1-9 中下面这幅景观小品的构图比较均衡，植物从左到右依次向下倾斜，画面在视觉上很不平衡，后面的景观石则起到了平衡画面的作用。

## 四、表现风格

### 1. 概括式

概括式表现风格一般来说是抓大放小，从整体上去概括所画景观，而不是追求写实效果，甚至和参照物有较大的不同，线条简练。这种表现风格一般表现出粗犷、酣畅的视觉效果，但缺乏必要的细节表现，故画面显得空洞无物。另外，由于表现主题及画者对所画景观掌控的尺度不同，画面的概括程度也有所不同。概括式表现风格在写生及快速表现中应该更普遍（图 1-10）。



图 1-10 概括式风景表现实例

## 2. 精细式

精细式表现风格侧重写实，但并不等于完全还原所画景观，在造型塑造及明暗处理方面较为深入，保留的细节及局部的处理较为详实，实质上是一种慢写的方式。画面的精细程度与画者水平及所花时间有很大的关系，需要极大的耐心才能完成（图 1-11）。



图 1-11 精细式风景表现实例

## 第二章 钢笔画的要点



### 一、注意事项

在钢笔画的学习和表现中，需要注意以下四个方面的内容：

#### 1. 坐姿与心态

绘画时，注意要坐直，不要歪着头或斜着身子，同时要把画纸摆正，这样做的好处是避免线条画歪或透视关系出现错误，然而在实践中，很多同学不自觉地出现这样的问题，所以平时要养成一个好习惯。

要想画出好的作品，好的心态是很重要的，适当调整好自己的心情，不能急躁。在写生的时候，不要拿起笔就画，要仔细观察所画景象并找好取景角度，可以预想一下画面最终所呈现出来的效果。钢笔画水平的提高是循序渐进的，所以需要大家静下心来，以相对平和的心态去练习钢笔画，学会看到自己的每一点进步，学会欣赏自己并自我鼓舞。只要学习方法正确并持之以恒地练习，没有什么是画不好的。

#### 2. 观察与思考

大自然是美好的，当然也需要发现美的眼睛。观察是指我们要用眼睛认真地看，从中找出规律性的表现元素，比如树干的纹理走向、树叶的彼此遮掩及树枝的前后穿插关系等。用心观察之后，在画的时候就有了根据，而不会不知所措。

思考对于提升钢笔画水平是很重要的。如果一味地动手画而不假思索，那样的“辛劳”是没什么意义的，思考是从中发现问题及如何处理这些问题的方法。比如面对一棵繁茂的大树，怎么组织线条把它较好地表现出来，需要注意些什么？重点是什么？要多问几个为什么，而不是什么都不想，拿起笔就画。这也是同学们的钢笔画进步快慢不一的一个重要原因。

#### 3. 素材的取舍

素材的取舍简单地说就是不要看到什么画什么，而要根据主题表现有意识地舍弃或添加部分内容，使画面更加鲜活有趣。一味地照搬照抄是不实用的。首先，确定画面的表现主题；其次，围绕主题需要确定陪衬物的取舍。当然，根据画面需要可以改变原有造型的繁简程度，也可以想象作品成型的样子，要仔细琢磨，不能毫无目的地舍弃（图 2-1）。



图 2-1 植物景观照片及表现实例

#### 4. 临摹与照片改绘

临摹对于初学者来讲是很必要的，也是快速进步的有效途径，但所选择的临摹作品宜较为简单，能很好地辨识线条的来龙去脉，清晰地理解原画作者描绘造型的笔线穿插及技法表现，不能随便拿一本书就临摹。对于有明显个人风格的成熟作品，其笔线往往不易辨认，透视也不是很讲究，至少对初学者是没有太多帮助的，有时候可能还会带来困惑。当自己的水平达到一定的程度之后，才可以借鉴或临摹看似无章可循的作品。太早去临摹这个水平的作品，即便能照猫画虎，但长远地看，对个人学习和专业发展并没有太多益处。

照片改绘相较于临摹有一定的难度。照片诚然有摄影者自身的取景构图及审美取向，但落实到钢笔画表现上就是另一番情调，需要画者认真揣摩和判断怎样用钢笔线条去塑造和概括照片中的景象。在这个过程中，除了构图有所依据之外，其他的造型都需要自己处理。当然，画者可以根据自己的主题表现设想适当改变照片中的景象，没必要完全按照照片内容全部呈现。有大量的临摹做基础，一定能画出好的照片改绘作品(图2-2~图2-4)。



图 2-2 苏铁照片及改绘实例

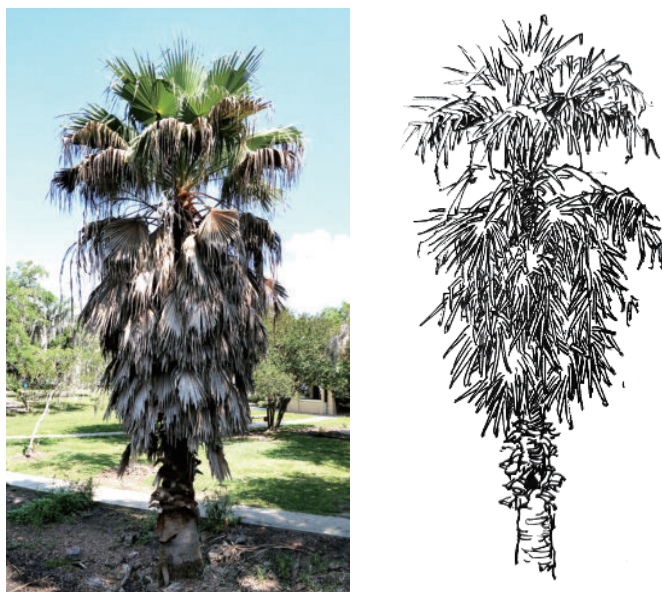


图 2-3 棕榈照片及改绘实例

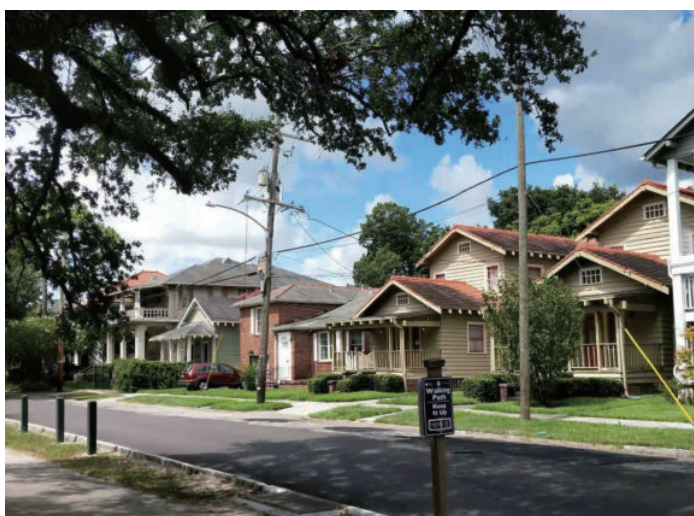


图 2-4 街边建筑及改绘实例

## 二、表现技法

钢笔画的表现技法一般以线描式表现技法与光影式表现技法较为常见，也有利用点、线、面结合的方式精细塑造的写实表现技法。当然，根据不同的工具及表现载体，还可细分出很多，这里不一一赘述，毕竟每个人的审美和绘画习惯都不相同。对于初学者而言，线描式表现技法更容易接受。光影式表现技法多侧重于画面黑白关系的处理，弱化对所画形体结构的处理。

### 1. 线描式表现技法

线描式表现技法常常以线条为基本的造型语言，主要运用线条的疏密、曲直、虚实等变化，在较短的时间内表现所画景象，视觉效果清秀，适于快速表现及写生。

初学者的造型能力一般不是很强，线描表现技法更适于描摹（图 2-5）。



图 2-5 椰树线描式速写

### 2. 光影式表现技法

光影式表现技法通过光影关系来塑造形体和表现场景，侧重于对场景光影的处理，笔线相对宽厚，而且可以数次重叠以增强光影效果，当然也可以用粗一些的笔尖强化暗部。采用光影式表现技法描绘出来的作品，大多数的画面黑白对比强烈，视觉冲击力较强（图 2-6）。