

何 崴 编

# BED & BREAKFAST

## 中国民宿

为乡村而设计

Homestay in  
Rural China



辽宁科学技术出版社

何 崴 编

BED & BREAKFAST: 为乡村而设计: 中国民宿

Homestay  
in Rural China

Homestay in Rural China

DESIGN MEDIA PUBLISHING (UK) LIMITED

辽宁科学技术出版社

· 沈阳 ·

## 图书在版编目 (CIP) 数据

为乡村而设计 : 中国民宿 / 何巍编. —沈阳 : 辽宁科学技术出版社, 2020. 8  
ISBN 978-7-5591-1432-7

I. ①为… II. ①何… III. ①旅馆—建筑设计—案例—中国 IV. ① TU247. 4

中国版本图书馆 CIP 数据核字 (2019) 第 284962 号

© 2020 by Design Media Publishing (UK) Limited  
Published in November 2020

Design Media Publishing (UK) Limited  
Chase Business Centre  
39-41 Chase Side  
London  
N14 5BP  
Mob: +44(0)7859 064 548  
Tel/Fax: +44(0)20 3182 0016  
[www.designmediauk.com](http://www.designmediauk.com)

Email: [info@designmediauk.com](mailto:info@designmediauk.com)

出版发行: 辽宁科学技术出版社

(地址: 沈阳市和平区十一纬路 25 号 邮编: 110003)

印刷者: 上海利丰雅高印刷有限公司

© 2019 by Liaoning Science and Technology

经销者: 各地新华书店

Designing House

幅面尺寸: 215mm × 285mm

ISBN: 978-7-5591-1432-7

印张: 20

By HE Wei

插页: 4

字数: 400 千字

出版年月: 2020 年 8 月第 1 版

印刷年月: 2020 年 8 月第 1 次印刷

责任编辑: 杜丙旭 刘翰林

封面设计: 何一萍

版式设计: 何一萍

责任校对: 周一文

Translation & Proofreading: LI Chan

联系电话: 024-25280670

邮购热线: 024-25281502

<http://www.lnkj.com.cn>

Printed in China





# Contents

## 目录

	<b>乡村风情体验型民宿</b>	082	青普品牌酒店之塔下比楼店
006	禾社里稻田酒店 Hotel	090	青普丽江白沙文化体验馆
018	别苑 Garden	100	璞隐 House
030	洛奇溪堂民宿酒店 Yard	110	烟岚旅居度假酒店
042	武夷山圣尚艺术建筑改造及室内设计	118	HU 拙圃 民宿 Hotel
052	官午居 Ju Homes	126	喜舍 Xi Site
062	凤凰桥艺术乡村 Village Homestay	134	Shang 家旅舍 Jijia Hotel
074	鄂尔多斯市巴图湾的窑洞民宿	142	比渡河舍在 in 象山民宿

	<b>乡村度假型民宿</b>	2422	竹里 Bamboo
150	谢德堂	2448	陌野 MORD
164	Anadu 阿奴酒店	2458	那那酒店 Nana Hotel
174	雷宅 LEI	2666	大理拾山房精品酒店 Dali Shishanfang Boutique Hotel
184	东济川蒲舍 黔东南里民宿酒店	2776	后院 Backyard
196	西贡南山里民宿酒店 Hotel	2884	重庆 Resonance 松间小旅馆
208	庵 AREANSUI	2996	一舍 Sheshan Mountain Inn
220	淮中客舍 Hotel	3004	青川 Qingli Hotel
232	岳村酒店 Hotel	3166	<b>设计公司索引</b>





总平面图  
Master Plan

**Location:**

Huizhou, Guangdong Province

设计总监:

**Completion:**

彭征  
2016年10月

参与设计:

**Architects:**

O&C DESIGN Co., Ltd.

广州共生形态设计集团

**Principal-in-charge:**

项目地点:

Peng Zheng, Huang Zhijian

广东惠州

**Site Area:**

设计时间:

82,000 m<sup>2</sup>

2016年10月

**Gross Floor Area:**

4,565 m<sup>2</sup>

占地面积:

1565 平方米

规划面积:

82,000 平方米

# 禾肚里稻田酒店

The project, located in the Heduli village by the Hong River in the city of Huizhou, is part of a resort area integrating ecotourism, agricultural experience and leisure vacation. The main building of the project is rebuilt from a discarded primary school building. It is a school-enterprise cooperation project developed for

Local ecology and farming practices are the most valuable resource here. The architects tried to combine living, travelling and sightseeing all in one project, reproducing the rural vitality that once faded away, while exploring the possibility of rural revival in modern times.

本项目位于惠州横河河肚村乡村，是一个集生态旅游、农业体验和休闲度假于一体的度假区。项目的主体建筑由废弃的小学校舍改建而成，该项目也是一个由共生形态主导参与的校企合作的社会性公益项目。设计倡导人与土地的和諧关系，尊重土地生态文明，不做新城，不做桃花源，要做现代文明下的诗意栖居，同时避免过度商业与浮躁，避免低端同质化开发。自然与淳朴构成整个场地的基调，悠闲与宁静是这里的灵魂，乡土生态和农耕文化是这里的生命，是场地最为宝贵的资源。希望通过我们的努力，让设计在满足可居、可游、可观的同时，重新点亮这里逐渐褪去的乡村活力，探索乡村现代性复兴的可能。

The Heduli Paddy Hotel is a pure and natural place to stay in, where you would be able to experience the croaking frogs, flowing springs in the mountains, the fragrance of the rice fields, the breeze blowing through the lotus pond, the starry sky and the moonlight, and the simple atmosphere of the entire site. Leisure and tranquility is the soul here.

禾肚里稻田酒店，住进去就能感受到蛙声、流泉、稻香、荷风、星月的纯自然民宿，距离罗浮山 5A 级风景区 18 千米，酒店总占地面积 4000 余平方米，30 间风格迥异的农耕主题客房及 3 栋独栋别墅镶嵌于稻田或山坡之上。改建后的校舍主建筑墙体由竹子覆盖，楼前就是一片荷花塘，一条曲折的木桥连接着大堂和其他功能区，满满的诗情画意尽收眼底。一站式餐厅，品味人间美食，赏稻田风光。多维度办公，晨起眺望炊烟，午后游农事大观园，傍晚漫步乡间绿道。更有竹林野钓，丛林穿梭，山地越野，野花流水小桥，访竹林七贤，摇橹赏荷，立冬等时令节气，透过窗户可以看到一片片的稻田与远山，满眼的翠绿与辽阔，穿越迷宮阵，聚焦星空竞技场，挑战极限训练营，人与自然，融为一体。

It is 18 km from the 5A-class scenic area on the Luofu Mountain, 诗曰：悠游罗浮山，爰在璞玉兰；住进禾肚里，神仙也枉然。

河<sub>he</sub>

禾<sub>he</sub> (稻田)

肚<sub>du</sub>

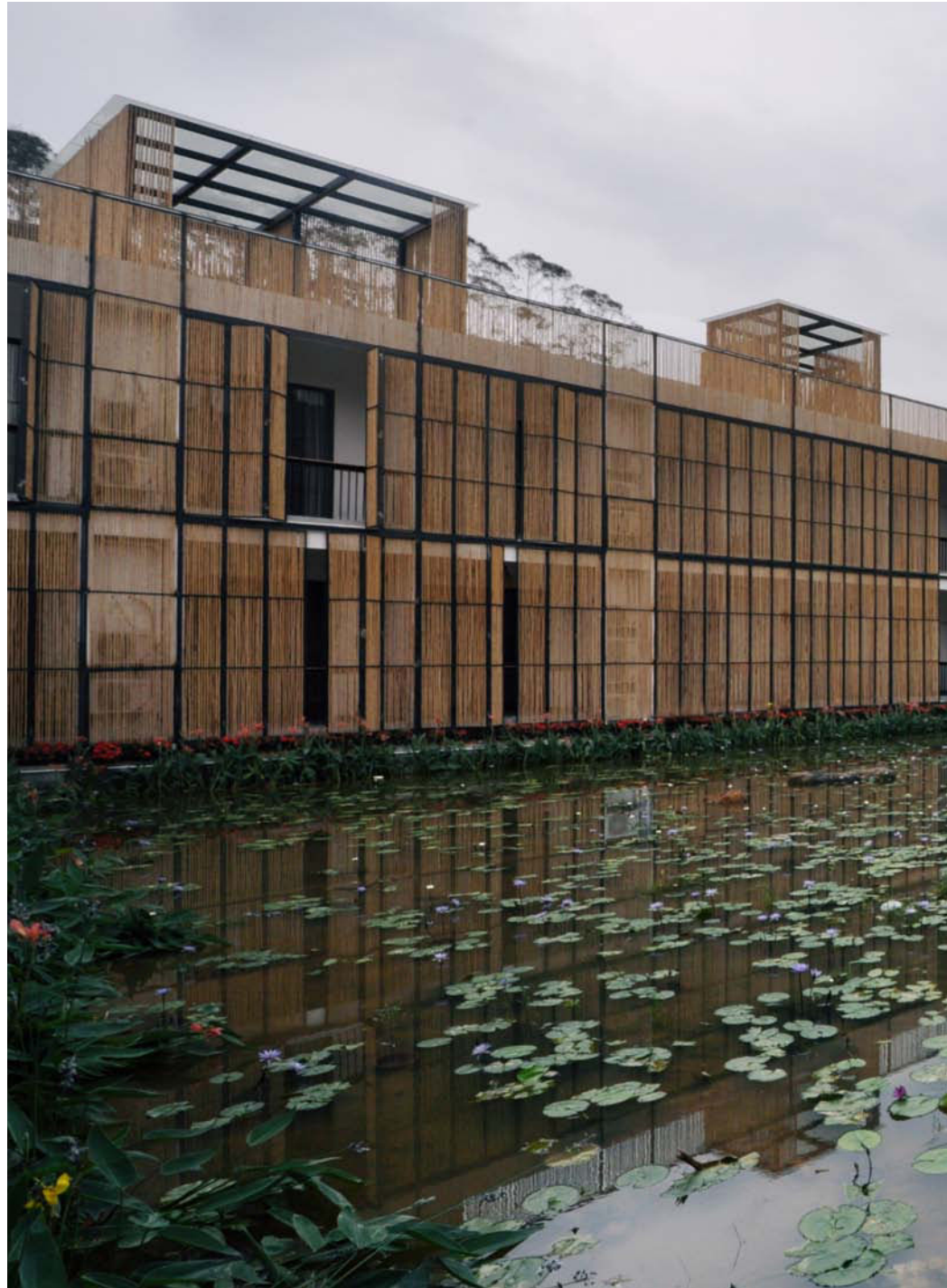


肚<sub>du</sub> (田间) →

乡<sub>xiang</sub>

里<sub>li</sub> (故里)

禾肚里  
HEDULI  
VILLAGE



“禾肚里”名字的由来？

guestrooms and 3 villas embedded in the rice fields or on hillside. The

rebuilt school building, now clad with

### 设计灵感

materials, faces to a vast

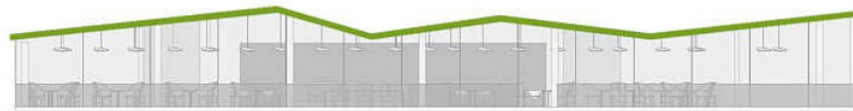
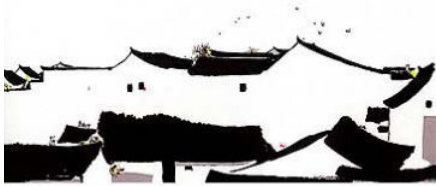
lotus pond, on which a zigzagging

wooden bridge connects to the lobby and other parts of the hotel.

These materials and structures create a quiet, poetic atmosphere.

其实最早业主有一版设计方案，但是很不理想。因为本项目是利用两栋废弃的校舍改建而成，所以我们想直接设计成开放型酒店。打开学校的围墙，让酒店融于周边的田野，因此学校的操场也种上了稻田，让建筑感觉是从稻田里长出来的一样，让住客回归一种田园生活，深耕一种返璞归真的乡村情怀。



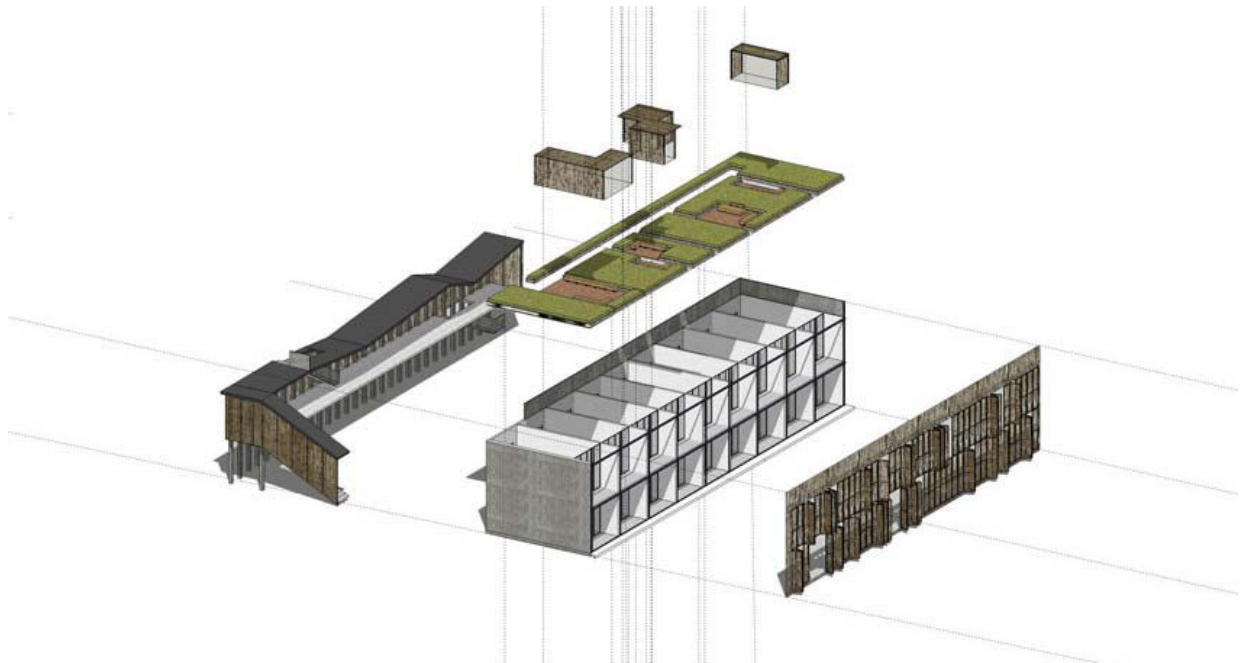
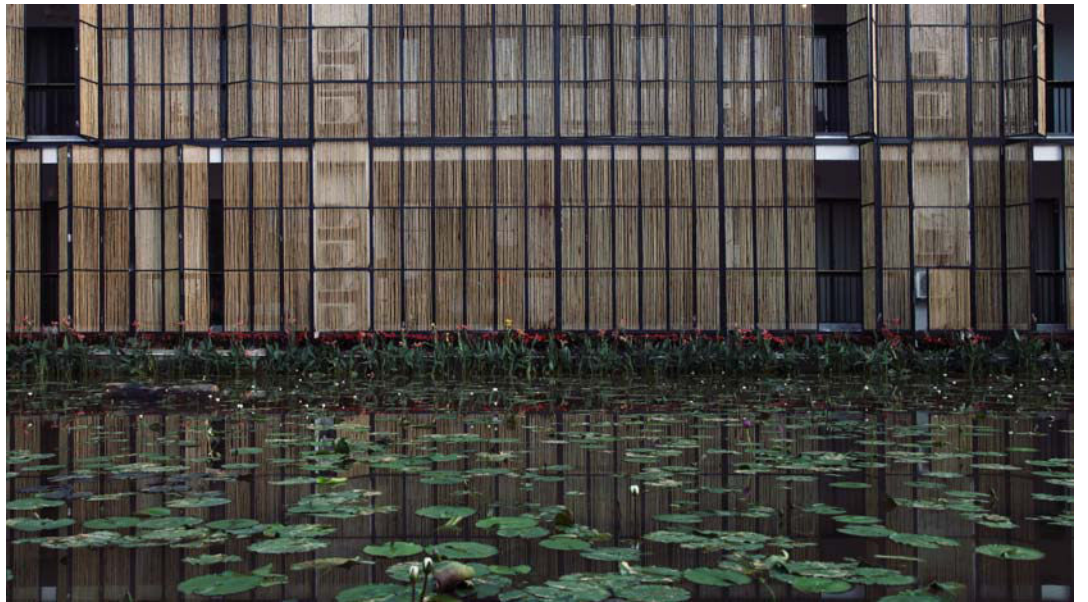


新建建筑城市意向图

## 原建筑面貌

原小学建筑为两栋双层框架混凝土建筑，主结构稳定，外观老旧。民居建筑群为砖木结构，基本倒塌荒废。屋间墙头杂草丛生、道路隐没。





Renovation of Existing Elementary School 原小学建筑改造示意图

## 如何改造原有的学校?

学校的建筑改造原则上保留原有的基本结构，视觉意象上结合了乡土性与当代性。学校的建筑立面是用竹子作为表皮覆于建筑之外，竹帘的疏密开合赋予了变化的可能，于外朦胧半透，于内光影如织。南楼原走廊改造为面向稻田的景观阳台，北面新增光影廊道，设计了可以直达屋面的阶梯，屋顶则设计为星空花园，是绝佳的观景之地。

北楼轴测图  
Axonometric Drawing of North Building



Axonometric Drawing of South Building  
南楼轴测图





Axonometric Drawing of Farm Houses

田舍轴测图





Axonometric Drawing of Reception Hall and Management Rooms

接待大厅及管理用房轴测图





Axonomic Drawing of Bookstore

Axonomic Drawing of Restaurant

书屋轴测图

餐厅轴测图

