

部编版 语文教材配套阅读名著书系

九年级



唐诗三百首

(清) 蘅塘退士 编

黄全彦 评析

两百多年长盛不衰 浩瀚唐诗入门经典

张在军 × 崔峦 × 顾之川

张在军 教育部课程教材研究所研究员
崔峦 教育部课程教材研究所研究员
顾之川 教育部课程教材研究所研究员
人民教育出版社 编审

诚意推荐

名著必读 | 名家评析 | 名师译注
阅读拓展 | 名校真题 | 全本收录

同步教材 专家推荐
全面提高阅读理解力+应试得分力

四川人民出版社

蘅塘退士，原名孙洙，字临西，江苏无锡人，乾隆十六年进士，著有《蘅塘漫稿》，是《唐诗三百首》的编选者。

黄全彦，四川大学古代文学博士，内江师范学院文学院教授，从事古诗词研究多年。

图书在版编目 (CIP) 数据

唐诗三百首 / (清) 蘅塘退士编 ; 黄全彦评析. --
成都 : 四川人民出版社, 2020. 1

(部编版语文教材配套阅读名著书系)

ISBN 978-7-220-11505-9

I. ①唐… II. ①蘅… ②黄… III. ①唐诗—诗集
IV. ①I222. 742

中国版本图书馆CIP数据核字(2019)第202163号



搭应试教育的船，读传世经典的书



经过多年的编写和试用，2019年秋季，全国中小学将统一使用部编版语文教材。温儒敏先生主编的部编版语文教材，革新了我们对语文教学的认识，也为中学生的语文学习指明了方向。概而言之，就是要大量阅读，“多读书，好读书，读好书，读整本的书”，培养阅读兴趣，扩大阅读面，养成良好的阅读习惯。阅读既可以为一生的发展打底子，也有利于考试拿到好成绩。

因此，部编版语文教材，除了作为老师的“教读”文本，精选了许多经典的篇目外，还提供了丰富的延展，列出来许多指定阅读或推荐阅读的书目。这一部分书目，更强调“自读”。

如何自主阅读，温儒敏先生也提供了一些方法，如“自由阅读”“连滚带爬阅读”“反复诵读”等。但无论如何，初中阶段的阅读，还是需要“搭上应试教育的船”，这是“巨大的现实”。

根据部编版初中语文教材所推荐阅读书目及课文中所收作者作品和“巨大的现实”，我们策划出版了“部编版语文教材配套阅读名著书系”。这套书有如下几个特点。

一、紧扣教材，原版全本

本书系第一辑29种，都出自于最新的部编版语文教材，具体到每一年的上册或下册，或为指定阅读、推荐阅读，或为收入课本作者的作品延伸，都是初中学子应知应读的经典名著。而这些经典名著，除了《诗经》《史记》等少量古代经典考虑学生接受程度做了篇目精选，大部分图书都是原版全本收录，拒绝改写、缩写。

二、名师指导，提供阅读方法

经典，不是我们正在读的，而是我们反复读的。但是初次阅读经典，仍需要好的指引。因此，本书系在栏目设置上，特别添加了“本书导航”“读书方法指导”“专题探究”“名师点评”“阅读鉴赏”“知识拓展”“考题链接”“读后感”“真题汇编”等栏目，帮助读者节约阅读时间，掌握正确的阅读方法，扩大阅读面，养成良好的阅读习惯。

三、精读与泛读相结合

本书系根据语文教材编写特点，邀请一线工作的著名语文教师，在容易考查的重点篇目上加旁注，提供“名师点评”“思考探究”等栏目逐字逐句加以精读，全书还有疑难字词的注音注释，做到精读与泛读相结合，指导阅读与自由阅读相结合。

四、爬梳考点，提高得分能力

本书系邀请著名语文教师，全面梳理全国各地近五年中考试题，与名著内容进行比对，通过“考题链接”“真题汇编”等方式，对相关考点进行针对性训练，切实提高读者的应试得分能力。

大文豪伏尔泰说，当我们第一遍读一本好书的时候，我们仿佛觉得找到了一个朋友；当我们再一次读这本书的时候，仿佛又和老朋友重逢。

希望这套书能成为陪伴大家度过这漫长三年的好朋友。

“部编版语文教材配套阅读名著书系”编写组

2019年11月

本书导航



• 内容简介

唐朝是中国诗歌发展的黄金时期，名家辈出，传世的唐诗数量达几万首。《唐诗三百首》是一部流传很广的唐诗选集。早在唐代，流传的唐诗选本就己有了不少品种，宋、元、明、清各代也出现了各种类型的唐诗选本。结合新课标的要求和青少年的审美特点，本版《唐诗三百首》收录了李白、杜甫、白居易、王维、孟浩然、李商隐等众多著名唐代诗人的相关名作，每首诗歌不仅有原文，还带有注释、赏析等知识点，是中学生接触中国古典诗歌的典范书籍。书中所选诗歌均为唐诗中的经典作品，大多是家喻户晓的名篇佳作。熟悉这些作品，有利于学生走近国学，学习传统文化中的精髓，提高学生自身的文化修养。

• 艺术特色

唐诗的形式和风格是丰富多彩、推陈出新的。它不仅继承了汉魏民歌、乐府传统，并且大大发展了歌行体的样式；不仅继承了前代的五、七言古诗，并且还发展为叙事言情的鸿篇巨制；不仅扩展了五言、七言形式的运用，还创造了风格特别优美整齐的近体诗。近体诗是当时的新体诗，它的创造和成熟，是唐代诗歌发展史上的一件大事。它把我国古曲诗歌的音节和谐、文字精练的艺术特色，推到前所未有的高度，为古代抒情诗找到一个最典型的形式，至今还特别为人们所喜爱。



读书方法指导

唐朝是中国诗歌发展的黄金时代，云蒸霞蔚，名家辈出，唐诗数量多达五万余首。《唐诗三百首》是一部流传很广的唐诗选集。对于这样一部经典诗集，建议同学们采取以下的阅读方法：

• 方法一：分体裁阅读

按照目录中划分好的体裁来阅读，可以比较完整地认识古体诗、乐府诗、律诗、绝句等不同体裁的诗歌的特点。比如，可以阅读所有的绝句，包括五言的和七言的；也可以阅读所有的律诗，包括五言的和七言的。阅读时，应注意不同体裁的诗歌在诗句长短、平仄、押韵、对仗等方面的特点。

• 方法二：分诗人阅读

本书所选诗歌按照体裁分类，而很多诗人既写了古体诗又写了乐府诗，既写了律诗又写了绝句。我们可以以诗人为中心，集中阅读某位诗人的作品，看看他写了哪些内容，又抒发了哪些情感。这样可以较好地把握这位诗人的诗歌风格。

• 方法三：分题材阅读

在理解诗歌内容的基础上，可以按照边塞诗、田园诗、送别诗、羁旅诗、怀古诗、爱情诗等题材，将所选诗歌重新分类，进行专题阅读。这样有利于把握各种题材的诗歌内容、表现手法、抒发情感等方面的特点。

• 方法四：探究性阅读

在每首诗歌的后面，我们给出了对于诗歌的赏析和点评，这既能帮助我们理解诗歌，也能给我们很多有益的启发。如果对其中的一些问题感兴趣，或者有什么不明白的地方，想要进一步的探究，可以向老师请教，也可以到图书馆或通过网络查阅更多的资料，做进一步的研究。

• 方法五：构图法阅读

所谓“构图”，就是在读诗的过程中，眼前要有画面感。中国有“诗画同源”之说。大多数诗歌本身有很强的画面感。因此我们在诵读诗歌时，在眼前也应该有意识地构造画面。这种画面的构造是读诗过程中的重要因素。缺少了画面感，眼前一片空白地去读，或者眼前所见和诗中所写完全不相干，就一定不会对所读的诗有深入的感受。

专题探究



• 专题一：唐诗的特点

唐诗的发展大致经历了初唐、盛唐、晚唐三个阶段，不同时期有着不同的旋律，或慷慨激昂，或缠绵婉转，或英雄气概，或儿女情长。请简要概括出各阶段诗歌的共性和个性。

唐诗代表中国古典诗的黄金时代，其共同点为：

1. 数量众多：清代康熙年间编定《全唐诗》，收诗 48900 多首。唐代书籍主要靠手抄，八个世纪后尚有五万余首作品传世，说明这些作品经受住了时代的考验。

2. 作者广泛：上自帝王将相，下至贩夫走卒和释道倡优；上自几十岁的老人，下至几岁的孩童，甚至还有外国作者。明朝时有人统计，有个人专集传世的便有 691 家。

3. 题材多样：政治、经济、战争、宗教、宫廷、吏治、科举、婚姻、亲情、友谊、羁旅、怀古、山水、田园、动植物等社会与自然现象的各个方面，唐诗都写到了。正如闻一多所说：“凡生活中用到文字的地方，他们一律用诗的形式来写，达到任何事物无不可以入诗的程度。”

4. 体制齐备：乐府、古诗（包括五言、七言和杂言、四言）、绝句、律诗等在唐朝都已发展成熟，出现了大批优秀作品，有些诗孕育着“词”的体裁。

5. 成就辉煌：唐诗创造了很多完美的艺术手法，而且形成了众多的风格流派，如百花盛开，异彩纷呈。

唐诗每个阶段各自的特点为：

初唐诗歌是唐代诗歌走向兴盛的准备阶段，初唐诗歌显示了过渡和创新的特点。初唐统治者对文艺采取了比较宽容的态度。太宗李世民及周围的文人诗作浮艳柔丽。他们的创作多数是歌功颂德、宫苑游宴的内容。

盛唐是唐朝的黄金时代，这一时期的诗歌是唐代诗歌的极度繁荣时期。玄宗开元、天宝年间，诗歌全面繁荣，名家大量出现。他们的作品精丽华美、雄健清新、韵律和谐，表现了时代共同的艺术特色。边塞诗和田园山水诗在盛唐诗中比重很大。

晚唐诗歌是唐代诗歌的衰落时期。晚唐的前三十年为晚唐前期，这一时期唐王朝进一步走向衰败，诗坛上已经缺少了盛唐、中唐时期的那种盛世卓绝的气势。晚唐的后五十年为晚唐后期，是唐王朝全面崩溃的时期，这一时期没有出现能够在唐诗史上占有一流地位的大诗人，诗家多是效法前人，艺术上无重大突破。

• 专题二：古诗中的意象

众所周知，诗歌的创作十分讲究含蓄、凝练。抒情通常不是情感的直接流露，而是先通过一些外部自然环境的描写来进行铺垫，渲染气氛。诗人有时候会借一种客观物象，融入自己主观性的情感活动，创造出一种艺术形象。这就是我们今天要研究的“意象”。请总结一下古人喜欢用到的一些“意象”，研究他们是如何借物抒怀的。

古诗的意象，大都有相对固定的寓意。把握了这些寓意，对我们理解诗歌的思想内容以及正确解答诗歌鉴赏题目很有益处。

（一）树木类

1. 松柏：松柏是傲霜斗雪的典范，自然是众人讴歌的对象。诗人常以松

柏勉励众人要像松柏那样坚贞，在任何情况下都要保持高洁的品质。

2. 竹子：竹子具有“性直”“心空”“节贞”等特点，用以比拟君子的品德修养。同时竹子、竹林也深为隐者所喜爱。

3. 杨柳：“柳”谐音“留”，常作留客之意，又因柳丝柔长，风吹而成缠绵难舍之状，故古人常折柳送别。

4. 梧桐：（1）在先秦典故里，梧桐与美好的人格息息相通，象征着君子高尚的人格品质，不随意苟同于俗世。（2）时至初秋，梧桐落叶最早。因此诗人常有梧桐叶落而天下知秋之感怀。悲秋的主题也常常离不开梧桐，烘托出一种萧瑟冷寂的氛围。

（二）花草类

1. 芳草：由芳草年年生长引起时间匆匆、人生短暂、年华宝贵的惜时感叹。另外，芳草还可以喻离恨，或喻所思之人。

2. 红豆：即相思豆，借指男女爱情的信物，比喻男女爱情或朋友情谊。

3. 黍离：旧说周平王东迁以后，周大夫经过西周古都，悲叹宫廷宗庙毁坏，长满禾黍，后世遂以“黍离”之思用作昔盛今衰等亡国之悲。

4. 落花：往往代表生命的短暂，代表惜春、伤时的惆怅和对于死亡的焦虑、忧伤。诗人由花落而感叹人生的无常，这是中国古代诗歌的一个典型主题。

5. 菊花：作为傲霜之花，菊花一直得到文人墨客的青睐，有人称赞它坚强的品格，有人欣赏它清高的气质。另外还有很多诗句都是借菊花来寄寓诗人的精神品质，象征诗人品行的高尚和纯洁。

6. 梅花：梅花在寒冬中傲然开放，因此它与菊花一样，受到了诗人们的敬仰与赞颂。诗人常借梅花来比喻自己的不幸遭遇和不愿同流合污的高尚情操。

（三）鸟兽类

1. 杜鹃：古诗中的杜鹃是凄凉、哀伤的象征。杜鹃凄厉的鸣叫，使人禁不住倍加思念亲人。诗人通过描写凄清的景物，寄托了深沉的乡思。

2. 鹧鸪：鹧鸪的鸣声听起来像“行不得也哥哥”，极容易勾起人们的离愁别绪和对旅途艰险的联想。

3. 寒蝉：寒蝉（秋蝉）是悲凉的同义词。骆宾王《咏蝉》：“西陆蝉声唱，南冠客思深。”以寒蝉高唱，渲染自己在狱中深深怀念家园之情。

4. 鸿雁：鸿雁是候鸟，每年秋季南迁，常常引起游子思乡怀亲和羁旅伤感之情。鸿雁传书的典故大家已比较熟悉，鸿雁作为传送书信的使者在诗歌中的运用也比较普遍。

5. 哀鸿：比喻哀伤苦痛、流离失所的人。《诗经》中记载使臣行于四方，见流民如鸿雁飞集于野，流民见到使者，都开始倾诉，如鸿雁哀鸣，声音不绝。后来以“哀鸿遍野”喻指百姓流离失所。

6. 沙鸥：沙鸥，是诗人们常常用来抒发内心因漂泊无依而伤感的意象。

7. 燕子：燕子出现在古诗词中，或惜春伤秋，或渲染离愁，或寄托相思，或感伤时事，意象之盛，表情之丰，非其他物类所能及。

（四）自然类

1. 夕阳：（1）夕阳残照，能引起人无穷的思绪，如家国之悲、身世之感、古今之情、人天之思等。这些思绪往往错综交织，让人感慨万千。诗人笔下的夕阳（包括斜阳、残阳等）多给人失落凄凉、漂泊沧桑之感。

（2）古人还常用“夕阳”写男女相思之情。借“夕阳”来渲染男女朝思暮想而不得相见的伤感情思。

2. 明月：明月蕴涵思乡之愁。诗人见到明月，常抑制不住悲苦的思乡之情。明月是情感的寄托，望月思乡，异常感伤。

3. 白衣苍狗：亦叫白云苍狗，世事变化，犹如浮云，一会儿像白云，一会儿像灰狗，比喻世事变幻无常。

4. 雨雾：细雨蒙蒙，烟雾无边，寄托诗人无边的愁绪和郁闷的心情。

5. 流水：（1）诗人见流水思年华易逝，常常能引起人对时光流逝、历史变迁的感叹。（2）水流的持续不断会给人以无奈的感觉，故也用流水比喻愁绪绵长。

● 专题三：炼字的艺术

古人作诗，受字数、句数的限制，特别讲究遣词造句。“吟安一个字，拈断数茎须”，“语不惊人死不休”，力求一字传神，一语惊人。阅读《唐诗三百首》，探讨诗人的炼字技巧和作用，体会诗歌丰富的内蕴。

诗歌中要炼的字，就是一句中最精炼传神的字，是能使诗句生动形象以至“活”起来的一两个关键字。

1. 动词：巧用动词可以使诗歌意象化静为动，形象生动。

一首诗，是由一些诗的意象按照一定的艺术构思组合而成的，而真正能构成鲜明的化美为媚的意象的词，主要是表动态的具象动词。动词的提炼是古诗炼字的主要内容。所以，在鉴赏诗歌时，我们要重点关照动词，特别是具有“多重含义”的动词。

2. 形容词：巧用形容词可绘景摹状，化抽象为具体，变无形为有形，使人如闻其声，如见其人，如触其物，如历其境。

我国古典诗词中炼形容词，有两种情况值得特别注意，一种是形容词的重叠运用，一种是形容词的活用，特别是活用为动词。

3. 活用词：词性改变就是化腐朽为神奇，增强了诗词的表现力、感染力。中国古代诗人为了炼字、炼意的需要，常常改变了诗词中某些词语的词性，这些地方，往往就是一首诗的“诗眼”或一首词的“词眼”。

4. 特殊词：在诗文中，有一些词本身与众不同，读者能很快找到它们。

(1) 叠词：叠词作用不外两种：增强语言的韵律感或是起强调作用。

(2) 拟声词：有些拟声词就属于叠词，因为其出现频率很高，特单列一条。作用为使诗文更生动形象，使人有身临其境之感。

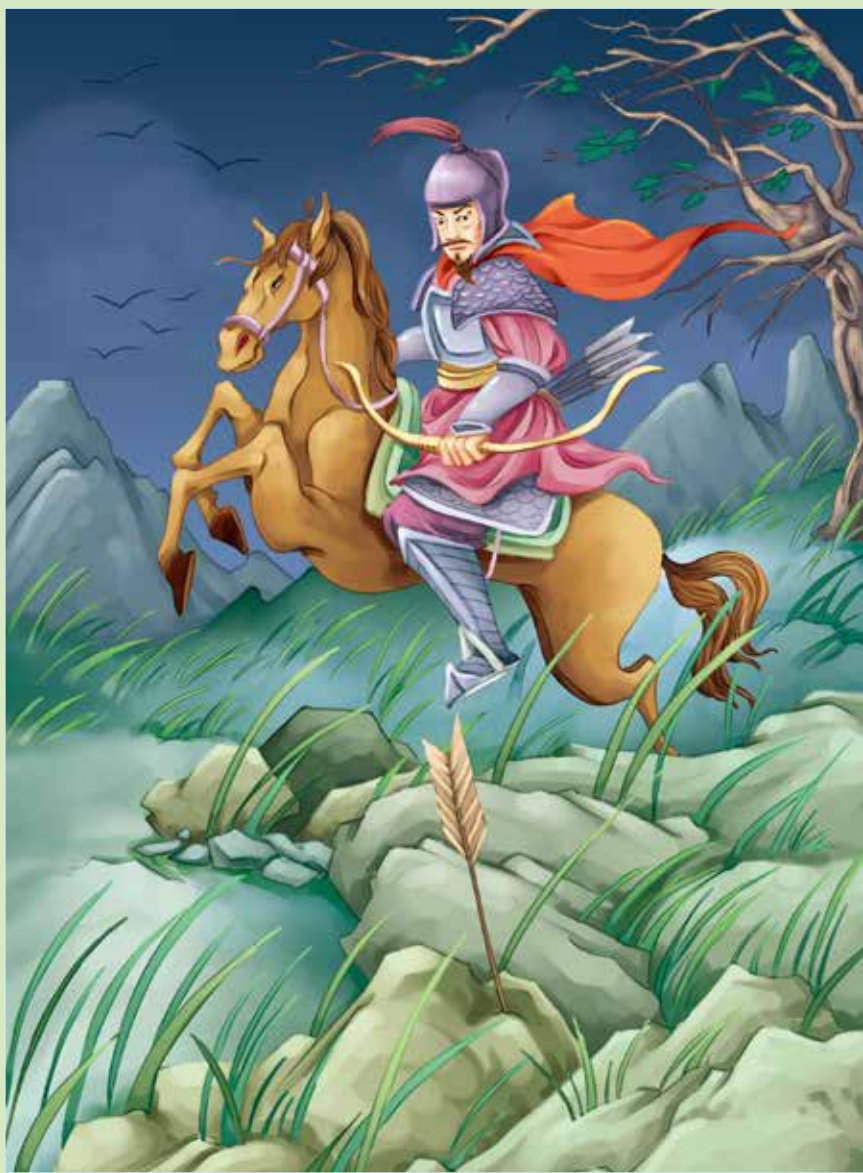
(3) 表颜色的词：颜色一般表现心情，增强描写的色彩感和画面感，渲染气氛。欣赏时，或抓住能表现色彩组合的字眼，体会诗歌的浓郁的画意与鲜明的节奏；或抓住能表现鲜明对比色彩的字眼，体会诗歌感情色彩的浓度。



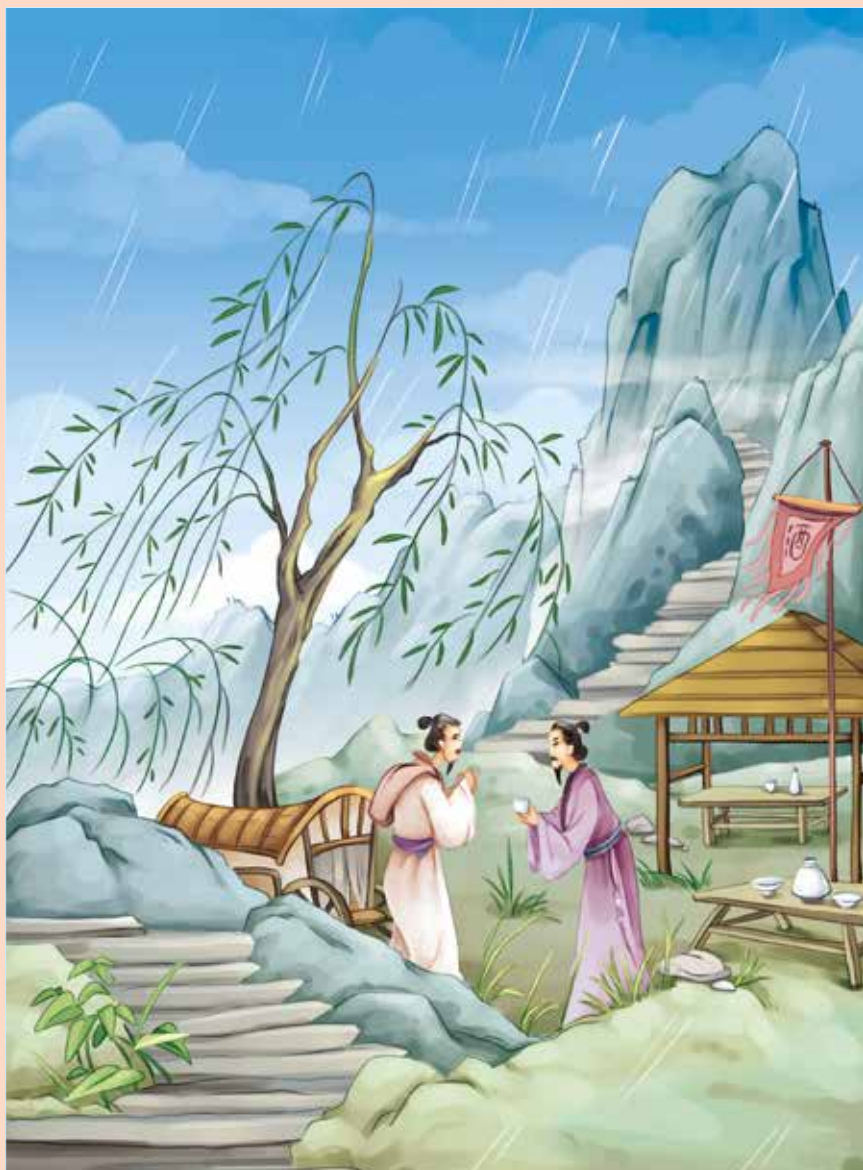
花间一壶酒，独酌无相亲。举杯邀明月，对影成三人。
月既不解饮，影徒随我身。暂伴月将影，行乐须及春。
我歌月徘徊，我舞影零乱。醒时同交欢，醉后各分散。
永结无情游，相期邈云汉。



故人具鸡黍，邀我至田家。绿树村边合，青山郭外斜。
开轩面场圃，把酒话桑麻。待到重阳日，还来就菊花。



林暗草惊风，将军夜引弓。平明寻白羽，没在石棱中。



渭城朝雨浥轻尘，客舍青青柳色新。劝君更尽一杯酒，西出阳关无故人。