

金华市社科普及委托课题

八婺文化与金华方言

BAWU WENHUA YU
JINHUA FANGYAN

朱佩 编著



ZHEJIANG UNIVERSITY PRESS

浙江大学出版社

八婺文化与金华方言

朱 佩 编著



ZHEJIANG UNIVERSITY PRESS

浙江大学出版社

图书在版编目(CIP)数据

八婺文化与金华方言 / 朱佩编著. — 杭州: 浙江大学出版社, 2020.4
ISBN 978-7-308-20058-5

I. ①八… II. ①朱… III. ①地方文化—研究—金华
②吴语—方言研究—金华 IV. ①G127.553②H173

中国版本图书馆 CIP 数据核字 (2020) 第 032856 号

八婺文化与金华方言

朱佩 编著

责任编辑 冯社宁
责任校对 黄梦瑶
封面设计 周灵
出版发行 浙江大学出版社
(杭州市天目山路 148 号 邮政编码 310007)
(网址: <http://www.zjupress.com>)
排 版 杭州好友排版工作室
印 刷 杭州良诸印刷有限公司
开 本 710mm×1000mm 1/16
印 张 9.5
字 数 170 千
版 次 2020 年 4 月第 1 版 2020 年 4 月第 1 次印刷
书 号 ISBN 978-7-308-20058-5
定 价 48.00 元

版权所有 翻印必究 印装差错 负责调换

浙江大学出版社市场运营中心联系方式: (0571) 88925591; <http://zjdxcs.tmall.com>

序

亲切·亲近·惊奇·惊喜

——读《八婺文化与金华方言》有感

家乡的山是最美的山，家乡的水是最甜的水，家乡的话是最亲的话。

刚收到并不太厚的《八婺文化与金华方言》书稿时，因为知道它是一个课题成果，想来是理论性很强的学术作品，需要费神费力，所以，选择了一个神气比较好时候、一个比较集中的时间进行审读。谁知，先入为主的想法错了，大错特错了。这一课题成果读来一点也不费神，一点也不费力，反而是提神提气。因为，看这一书稿，就像是游玩于家乡最美的山，让人流连忘返；就像是喝着家乡最甜的水，让人如饮醇醪；就像是听着家乡最亲的话，让人如痴如醉……感觉到的是亲切，感知到的是亲近，感触到的是惊奇，感受到的是惊喜。

亲切。我的老家、我的故乡是义乌。在书中，我见到了我的老乡——初唐四杰之一的骆宾王、金元四大家之一的朱丹溪、抗金名将宗泽，我听到了义乌道情、“义乌十八腔”，我品尝到了义乌红糖，我读到了义乌的拨浪鼓文化……这本书，让我走进了故乡的远古时代，听着那古老的歌谣，听着那远古文化与现代文化融为一体的乡音，品尝着有着悠久历史的故乡传统美味，让我备感亲切，好像又回到了故乡，融入了故乡，沉醉于故乡的山山水水，迷恋于故乡的人面桃花。

亲近。是的，虽说同属于八婺，但对家乡左邻右舍的话语会有不少的“一知半解”，甚至“一无所知”。但看着书稿，看着家乡左邻右舍之方言故事与方言常识，让人有“哦，原来如此”的“恍然大悟”，让我对左邻右舍感觉亲近了许多。因为只有语言相通才能沟通，只有沟通才能相知，只有相知才能亲近。想来如果是与八婺有所接触之人看了《八婺文化与金华方言》，也会有与我一样的感觉，感觉与八婺显得亲近了。

惊奇。我是社科联的，科普是我们社科联最重要的工作之一。科普是科学普及的简称，又称大众科学或者普及科学。其“官方”的说法是指利用各种传媒以浅显的、让公众易于理解、接受和参与的方式向普通大众介绍自然科学

和社会科学知识、推广科学技术的应用、倡导科学方法、传播科学思想、弘扬科学精神的的活动。简单说,就是讲好“科学故事”。《八婺文化与金华方言》本是一个课题成果,本是一个学术性很强的学术作品,其结构本应该是:一、八婺文化的历史与种类;二、金华方言的历史与载体;三、金华方言的特色与特点;四、金华方言的传承与发展。然,它却变成了:好远好长的八婺文化;多姿多彩的八婺文化;古香古色的金华方言;能说能唱的金华方言;自言自语的金华方言;有同有异的金华方言;原汁原味的金华方言;亦土亦洋的金华方言。这还有多少学术味?让我感觉到的就是诗意,就是韵味。让一个课题成果成了一个让人轻松阅读的读本,真有意思。这样的“科普”让人惊奇。

惊喜。仔细一想,前面说的不对,起码是不全面。它不是只是“有意思”,更多地体现的是“有意义”。因为,如何传承与发展方言,是世界各地都在探讨的重大课题。而在这一文稿中,通过分析金华文化的历史和种类,分析金华方言的历史和载体、特色与特点的基础上,给出了传承地方方言的路径:方言的保护和传承,既可以用方言唱歌、报新闻、讲故事、演电视剧,也可以出版方言词典、建立方言资料库,采用现代的QQ群进行方言传承的联络和行动,开展方言等级考试。而让方言在日常工作生活中加以运用,无疑是最基本最根本的保护和传承,也是最广泛最有效的保护和传承。而保护和传承方言从娃娃抓起,是战术更是战略。读本给出了发展地方方言的路径:方言要发展,就需要开放。需要对“后来语”、“外来语”进行“兼容”;需要对方言与“外语”进行“双修”;需要与“邻居们”协同作战,以求方言的发展“由内而外”,壮大说方言的声势,这是发展的“扩张”;需要把“外人”变成“内人”——“自家人”,不断壮大说地方方言者的阵容,这是发展的“扩容”。它对方言的传承与发展这一国际性课题的金华探索、金华答案。这样的探讨有着多么重大的意义?这样的答案给世人会有着多少的启迪?细一想,这书稿显得厚重;细一想,这书稿让人惊喜——书稿本身的表现方式让人欢喜,书稿所蕴含的意义让人有着无限的想象空间。

我说的不算。读者诸君,你们先看看,你们说了算。但我相信,你们会有与我同样的感觉的。当然,也许你们有着更奇特、更深刻的感觉。

叶明

己亥年春于杭州

目 录

第一章 好远好长的八婺文化	1
2 亿年前,八婺大地横空出世	1
8500 万年前,“东阳龙”称王称霸	3
1 万年前,上山先民安居乐业	5
9000 年前,八婺大地人丁兴旺	7
4000 多年前,轩辕黄帝永康铸鼎	9
1600 年前,黄初平金华得道成仙	10
1300 多年前,骆宾王塘边咏鹅	12
500 多年前,八婺大地名扬天下	14
第二章 多姿多彩的八婺文化	16
学术文化群星灿烂	16
书院文化桃李芬芳	20
书画文化妙笔生花	21
婺商文化一飞冲天	24
医药文化生意盎然	27
饮食文化有滋有味	29
工艺文化巧夺天工	30
建筑文化争奇斗艳	32
民俗文化精彩纷呈	35
家族文化尽善尽美	38
第三章 这山这水的这人这言	42
八婺文化包含金华方言	42
金华方言传承八婺文化	44
第四章 古香古色的金华方言	46
金华:有一种茄子叫落苏	46

兰溪:有一种媳妇叫新妇·····	48
东阳:有一种节俭叫做人家·····	50
义乌:有一种造房子叫起屋·····	52
永康:有一种工匠叫名工·····	54
武义:有一种吃饭叫食饭·····	56
浦江:有一种说话叫言话·····	57
汤溪:有一种老太婆叫老老嬷·····	59
第五章 能说能唱的金华方言 ·····	62
金华婺剧·····	62
兰溪摊簧·····	64
侯阳高腔·····	66
义乌道情·····	68
永康鼓词·····	70
浦江乱弹·····	71
武义昆曲·····	73
汤溪山歌·····	75
第六章 自说自话的金华方言 ·····	78
自说自话的读音·····	78
自圆其说的表述·····	80
自成一派的动感·····	82
自成一体的色彩·····	83
自成一品的形容·····	85
自成一家的加字·····	87
自出机杼的重叠·····	89
自有深意的典故·····	90
第七章 有同有异的金华方言 ·····	93
同一个国度·····	93
同一个区片·····	95
同一方山水·····	96
同一种声音·····	98
不同的区域·····	99

不同的山水·····	101
不同的人文·····	102
不同的乡音·····	105
第八章 原汁原味的金华方言·····	108
新闻节节棒·····	108
二十分可乐·····	110
江南有座金华城·····	112
讲大话·····	114
金华方言词典·····	116
兰溪方言剧 QQ 群·····	117
金华话四级考试·····	119
婺剧进校园·····	122
危险甜·····	124
第九章 亦土亦洋的金华方言·····	127
沧海桑田·····	127
衣冠南渡·····	129
徽商进金·····	131
模糊地带·····	133
内外双修·····	134
由内而外·····	136
由外而内·····	138
参考文献·····	141
后 记·····	143

第一章 好远好长的八婺文化

写在前面

好远好长，就是源远流长。

说八婺历史好远好长，到底有多远、多长？1亿多年前，够远吧？1亿多年的历史，够长吧？那时，金华山（北山）和金衢盆地横空出世，而喜马拉雅山和青藏高原还是一片汪洋大海。

说八婺历史好远好长，该有动物？那就加上“8500万年前‘东阳龙’称王称霸”，如何？

说八婺历史好远好长，该有人？那加上“万年前，上山先民安居乐业”，八婺的“上山人”已经过着农业定居生活，开始农业种植和畜牧业生产，形成早期氏族村落。

说八婺历史好远好长，还应该有哪些？再加上“9000年前，八婺大地人丁兴旺”“4000多年前，轩辕黄帝永康铸鼎”“1600年前，黄初平金华得道成仙”“1300多年前，骆宾王塘边咏鹅”。如何？还要再加上什么？该说说八婺的来历？好，那就加上“500多年前，八婺大地名扬天下”。

说八婺历史好远好长，这与金华方言有关系吗？有呀，这一久远，一悠长，不就“说来话长”了嘛。

2亿年前，八婺大地横空出世

俗话说：一方水土养一方人。

金华人的水土是什么？八婺大地。

八婺大地处于何处？金衢盆地的东部。

金衢盆地是浙江最大的走廊式盆地，面积为2980平方千米。盆地沿着东

北—西南方向横贯浙江东部,东起东阳巍山镇,西至衢州市柯城区沟溪乡,长200多千米,南北宽度变动在3~35千米。盆地底部海拔50米左右,边界线海拔多在100~200米变动,边缘与山地界限清晰,四周为500~1000米的山地,河流从四面八方盆地中心汇聚。金华处于金衢盆地的东部,西至兰溪市游埠镇,略呈S形,长100多千米,面积约1500平方千米,占金衢盆地总面积的一半稍多。^①

金衢盆地发育在前中生代变质褶皱基底之上,主要由北部浅拗陷带、中央隆起带以及南部深拗陷带三个构造单元组成。盆地经历了早期陆内挤压、早白垩世晚期伸展拉张、晚白垩世拗陷、晚白垩世末萎缩以及后期改造几个演化阶段。^②

显然,这样的话是专业人士说得很专业的话,什么“变质褶皱基底”,什么“浅拗陷带”“隆起带”“深拗陷带”,什么“陆内挤压”“伸展拉张”“拗陷”“萎缩”,一听就觉得很深奥,好专业,咱外行人一下子也听不明白,特别烧脑。那咱们就换种方式,来看看与“年龄”有关的两个词——“中生代”和“白垩世”。

中生代是地质时代的一个时期。而地质时代是地质学专业术语,是只能用地质学方法来测定的冰期(地球表面覆盖有大规模冰川的地质时期)和冰期以前的时代。地质时代的单位分为宙、代、纪、世、期、时。整个地壳历史划分为隐生宙和显生宙两大阶段。宙之下分代,隐生宙分为太古代、元古代,显生宙又分为古生代、中生代、新生代。代之下又可划分若干纪。每个纪又分为二个或三个世,世下分若干期,世以上的划分与名称是国际性的,是世界统一的,世以下的划分与名称按各地区实际情况来决定。与地质时代各单位相对应的地层单位为:宇、界、系、统、阶、带。

从以上可知,中生代是显生宙的三个地质时代之一,其又分为三叠纪、侏罗纪和白垩纪三个纪:三叠纪,2亿5220万年前到2亿130万年前;侏罗纪,2亿130万年前到1亿4500万年前;白垩纪,1亿4500万年前到6600万年前。而白垩纪又可分为早白垩世、晚白垩世。

再加之专业人士说的专业的话“金衢盆地发育在前中生代变质褶皱基底之上”,既然是“前中生代”,自然是在中生代的三叠纪了,而三叠纪在2亿5220万年前到2亿130万年前。

① 金衢盆地的形成[EB/OL]. dfz. jinhua. gov. cn/gsjh/201709/t20170914_1361608_1. html.

② 金华市地方志编纂委员会. 金华市志[M]. 杭州:浙江人民出版社,1992:56-57.

据其他资料,2.5亿年前,金华是一片广阔的浅海。距今2.5亿年,地球发生海西运动,地壳抬升,金华“水落石出”。1亿多年前开始,延续了几千万年的“燕山运动”,形成了金华山(北山)和金衢盆地。燕山运动初步奠定了中国东部的现代地貌。而此时的喜马拉雅山和青藏高原还是一片汪洋大海。^①

也就是说,八婺大地早在2.5亿年前就在海里生活了,而后“上岸”。八婺大地或者说八婺大海不是“万岁”,也不是“万万岁”,而是比两个半的“万万岁”还要大。

现在,说八婺文化“好远好长”,知道她有多“远”有多“长”了吧。

8500 万年前,“东阳龙”称王称霸

2007年9月1日下午,金华市东阳白云街道居民李永财到白殿小区边的胡公山西侧种荞麦,挖了一块地后想歇会儿,一转身突然发现自己身旁的山坡上裸露着几节红褐色的“骨头”。他凑近仔细查看,发现这些“骨头”直径约有10厘米,共有三节,且节节相连。这一特殊的发现引起了李永财的好奇,他叫来了小区的其他人,可是大家都不知道这是什么东西。一位名叫杜熙龙的居民说,可能是什么动物化石,于是打电话报了警。东阳市公安局白云派出所民警马上对现场进行了保护。

东阳博物馆馆长陈荣军接到派出所电话后,立即和同事赶往现场。作为专业文物工作者,他确认在土层中裸露的三节红褐色“骨头”是恐龙的椎骨化石。

第二天上午,浙江省自然博物馆副馆长金幸生等5位专家赶到了现场。专家在距离裸露“骨头”两米左右的土层中,也发现同样的红褐色“骨头”。根据初步推断,这具恐龙化石所在地质层距今约8500万年,也就是说,东阳发现的恐龙大约生活在白垩纪晚期。当天下午,恐龙骨架化石抢救性清理发掘工作正式开始。

9月22日上午,国际著名恐龙专家、日本福井县立恐龙博物馆副馆长东洋一博士一行来恐龙化石发掘现场,经过现场初步比对,认为东阳发现的恐龙属巨龙科恐龙,但与目前发现的巨龙科恐龙有许多不同之处,可能是新属

^① 金衢盆地的形成[EB/OL]. dzf. jinhua. gov. cn/gsjh/201709/t20170914_1361608_1. html.

新种。

9月26日下午,经过将近一个月的抢救性发掘,重达5吨的恐龙骨架化石整体安全搬入东阳市博物馆。

2007年12月15日至2008年4月26日,来自重庆自然博物馆、浙江自然博物馆、东阳博物馆等多名专家,完成恐龙骨架化石清理、复原、装架工作。恐龙骨架复原高约5米,长15.6米(见图1)。

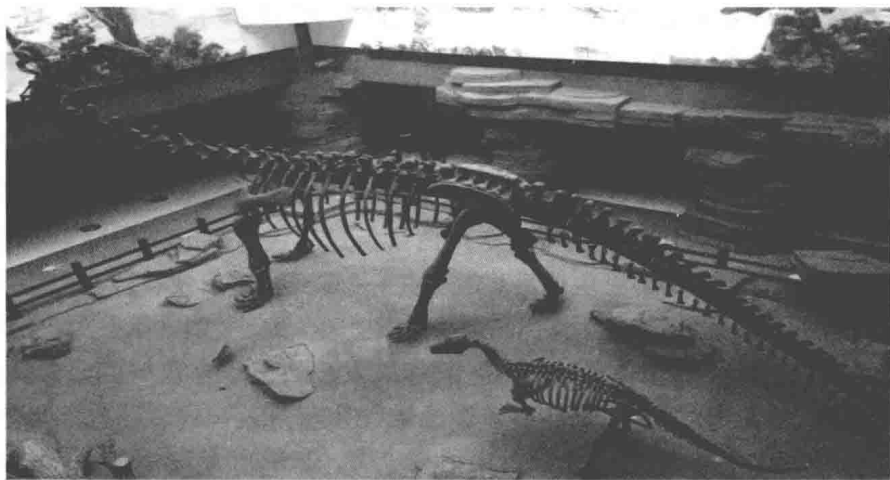


图1 中国东阳龙

2008年1月30日,国际著名恐龙专家、日本福井县立恐龙博物馆副馆长东洋一博士,中国地质科学院地质研究所博士、古生物专家吕君昌一行来到东阳博物馆对恐龙骨架化石进行深入研究。

2008年4月,《地质学报》(英文版第二期)公开发表由吕君昌(博士、古生物专家)、东洋一(国际著名恐龙专家、日本福井县立恐龙博物馆副馆长)、陈荣军(东阳市文物办主任、博物馆馆长)、郑文杰(浙江省古生物研究专家)、金幸生(国内恐龙专家、浙江省自然博物馆副馆长)等人撰写的《浙江东阳发现晚白垩世早期新的巨龙类恐龙》一文,把东阳发现的恐龙新属新种标称为“中国东阳龙”,这就意味着“中国东阳龙”正式命名。

此后,在东阳城乡,有关恐龙的新发现接二连三,仅东阳市区就陆续发现了恐龙、恐龙蛋、恐龙脚印化石点30余处。这些新发现的恐龙化石类型丰富,既包括中国东阳龙、鸭嘴龙等骨骼,又有圆形蛋、树形蛋、网格蛋等多种恐龙蛋

化石。根据这一系列的重大发现,专家们充分肯定:8500 万年前,东阳一带曾经生活着蜥脚类、兽脚类及鸟脚类等多种恐龙。

2008 年 5 月 30 日,中国地质调查局地层与古生物中心正式命名东阳为“中国恐龙之乡”。^①

1 万年前,上山先民安居乐业

2006 年 11 月 7 日,中国第四届环境考古学大会暨上山遗址学术研讨会组委会在金华市浦江县正式向全世界宣布:经过我国著名考古学家张忠培教授、严文明教授等专家的考察和研究,基本确认上山遗址是我国长江下游及东南沿海地区迄今发现年代最早的新石器时代遗址,这一文化被正式命名为“上山文化”。

2001 年,上山遗址进行首次正式发掘,此后出土了很多石球、石磨盘、打制石器、磨制石器,大小不一的大口盆、平底盘、双耳罐等。

在上山遗址中,还出现了 3 列平行的柱洞,每列长约 14 米,有 10~11 个柱洞,列间距 3 米,柱洞深约 90 厘米,直径约 40~50 厘米,专家推测这里原来应是木结构建筑。

在上山遗址中,还出现了食草动物下颌骨、骨锥、牙齿等动物遗骨。

在上山遗址的夹炭陶片中发现了丰富的稻谷遗存。2002 年 6 月,夹炭陶片被送到北京大学进行年代测定,测试结果显示上山遗址距今 10000 年。

1973 年,浙江余姚河姆渡首次发现新石器时代母系氏族公社时期的氏族村落遗址,通过 1973 年和 1977 年两次科学发掘,出土了骨器、陶器、玉器、木器等各类质料组成的生产工具、生活用品、装饰工艺品以及人工栽培稻遗物等文物近 7000 件。遗址总面积达 4 万平方米,上下叠压着四个文化层。经测定,最下层的年代为 7000 年前。说明早在 7000 年前就有先民在长江流域下游劳动生息。1976 年命名为“河姆渡文化”,1982 年国务院将其列为第二批全国重点文物保护单位,被称为我国已发现的最早的新石器时期文化遗址之一。浙江萧山的跨湖桥遗址,经过 1990 年、2001 年和 2002 年三次考古发掘,出土了大量骨器、木器、石器、陶器及动植物遗存,经碳 14 测定,距今 8000—7000

^① 徐晓恩,徐贤飞,陈一点,“中国东阳龙”正式命名[N].浙江日报,2008-06-11(6).

年,被国家文物局评为“2001年度全国十大考古新发现”,2004年被命名为“跨湖桥文化”,2006年被国务院公布为第六批全国重点文物保护单位。而上山文化距今10000年,比河姆渡文化早了3000年,比跨湖桥文化早了3000—2000年,是长江中下游迄今为止发现的最古老的新石器时代遗址。

打制石器和磨制石器的并存,说明上山处于旧石器时代向新石器时代过渡的时期,这也是上山遗址与其他遗址的区别之一。

夹炭陶片中发现了丰富的稻谷遗存,是迄今为止发现的中国乃至世界最早的稻作农业实证。这说明早在10000年前,我们的祖先就改变了经济方式,由单纯向自然界索取转换成生产型经济方式。

丰富的稻谷遗存、动物遗骨的出现,说明“上山人”开始农业种植和畜牧业生产,食物来源既有野生的动植物,也有经人工培育种植的稻、粟、黍等粮食作物与人工驯养的猪、羊、牛、鸡、犬等家畜,形成早期氏族村落。“成排木柱构成的建筑遗址”,证明“上山人”已经能够构建木结构房屋,定居生活。上山遗址以石镞、石斧、石球、石磨棒、石磨盘及厚胎夹炭红陶盆等为组合特征的遗存,与原始的采集、农业经济模式密切相关,印证了新石器时期早期生活的痕迹,发现的诸多打制和磨制石器,还有切割工具,具有明显的由旧石器向新石器过渡的特征。“上山文化”出土的盆、盘、鼎、豆、壶、簋等,还有釜、罐、盃等器物以陶器居多,标志着主食的烹饪方式已经由蒸、煮、熬、炖等复杂的方式取代了单纯的烧烤法。制陶术和烹饪术反映了“上山人”较高的生活质量和审美水平,也说明当时金华古文明程度已经达到了相当高的水平,是长江下游地区新石器时代文化的源头之一。^①

2006年,上山遗址经国务院批准列入第六批全国重点文物保护单位。2007年,上山遗址陈列馆建成,出土文物、考古发现、相关资料等一一陈列在馆中,让文物、资料叙说着八婺大地久远的文明。(见图2)

^① 李艳. 江南万年水长流,最忆是上山[N]. 金华日报,2012-03-16(8).



图2 上山文化遗址公园

9000年前,八婺大地人丁兴旺

2010年1月22日,浙江省文物考古研究所与婺城区文物部门联合对外宣布一项重大考古发现:在婺城区山下周一带发现早期新石器时代遗址。

山下周遗址位于婺城区罗埠镇山下周村,从发掘的土质截面情况看,山下周遗址的土层共分4个文化层:最上面一层是现代层,这是现代人类活动遗留下来的;第二层属于良渚文化晚期,距今约4000年,考古人员曾在这个文化层发掘出一些相当于良渚文化时期的石器和陶器;第三层和第四层属于上山文化(距今11000—9000年)晚期,穿孔器、平底盘、鬲底罐和疑似带有稻谷的夹炭陶片就是从第三层和第四层中发掘出来的。因此,可以确定山下周遗址属于早期新石器时代,距今至少有9000年历史。

在山下周遗址中,考古人员发现了几个直径约为20厘米的圆形小坑。考古专家介绍,这几个圆形小坑有可能是柱洞。据了解,在浦江的上山文化遗址中,考古人员也发现了类似的柱洞,这些柱洞可能是当时的人类用木头柱子建造房屋时留下的痕迹。据此推测,在9000年前,金华人已经开始在山下周

遗址所在的旷野地带建造房屋,从而告别洞穴居住的时代。^①

山下周人并不“孤独”,在同一时期,有着不少金华人在八婺大地上生活。

早在 20 世纪 80 年代,武义县大田乡大公山村村民在山丘上取土烧窑时,挖掘出明显有打凿痕迹的石球等石器,于是大公山有“宝贝”的消息就在当地传开了。1994 年在山丘中部挖掘到炭化稻谷粒层,据村民反映有 10 余厘米厚。2010 年,浙江省考古研究所蒋乐平研究员对大公山遗址进行了探掘,在多个探方中出土了石球、石棒,以及一些夹炭红陶碎片等,判断距今 10000 年至 7000 年。

经过 30 多年的努力,永康考古工作者找到了 6 处属新石器时期的人类活动遗迹。它们是:老胡爷山咀遗址、岙山遗址、庙山遗址、太婆山遗址、夏溪遗址、湖西遗址。老胡爷山咀遗址位于永康经济开发区河南村老胡爷山咀,为旧石器晚期至新石器时代的遗址。庙山遗址位于永康市经济开发区苏溪村,是迄今发现的浙中地区海拔最高的早期新石器时代遗址。太婆山遗址位于永康市古山镇寺下湖村,为早期新石器时代遗址,也是迄今发现的浙中地区海拔最高的早期新石器时代遗址之一。岙山遗址位于永康江南街道上皇渡村枫树山,属于新石器时代中期遗址。夏溪遗址位于永康经济开发区夏溪村石溪头,为新石器时代晚期遗址。湖西遗址位于永康江南街道湖西村,发现了距今 9000 年的炭化稻谷以及水稻小穗轴。^②

2012 年,义乌城西街道桥头村桥头遗址被发现,桥头遗址位于桥头村西南口“下禹坟”坡地。经考古人员发掘,发现该遗址文化层有 6 层,并出土了数量丰富的陶(片)器和石器。出土器物有石磨盘、石磨棒和石锤等石器,以及大口盆、圈足盘、平底盘、双耳罐、钵等陶器。经专家断定,是距今约 9000 年的上山文化中晚期史前部落遗址,证明至少在 9000 年前已有人类在义乌这块土地上定居。^③

目前在金华地区发现的属于上山文化时期的遗址在全省乃至全国都是最多的。这些遗址的发现,说明浙中地区是浙江新石器时代的发祥地,也是稻作农业文明的重要发祥地,也说明在新石器时代,八婺大地已经是人来人往,人丁兴旺。

① 李艳. 山下周,寻找 9000 年前金华先民足迹[N]. 金华日报,2010-01-25(6).

② 章果果. 永康:海拔最高的史前遗址[N]. 金华日报,2012-03-16(9).

③ 杨林聪. 义乌发现新石器时代遗址距今约 9000 年[N]. 金华晚报,2013-03-29(3).

4000 多年前,轩辕黄帝永康铸鼎

在金华永康,有着黄帝铸鼎的美丽传说。

永康城南有座石城山,山中有个叫“金店”的地方。

相传黄帝在与蚩尤的战争中,曾一度失利,原因是蚩尤部落较早掌握了青铜器,而黄帝使用的仍然是石器。为了改变这一不利局面,黄帝派部落成员四处寻觅可以冶炼兵器的矿源,终于在永康找到了有着铜矿的铜山,于是黄帝开始在永康金店炼铜和铸器。

经过军士们七七四十九天的日夜劳作,铸造出不少刀、矛、枪、戟等兵器和釜(锅)、甑、瓢、勺等用具。这下,黄帝部族武器精了,士气大振。而黄帝更是踌躇满志,决定在石城山铸造铜鼎,以炼制九鼎金丹。

黄帝把铸鼎日期选定为农历四月廿四日他生日那天。是日一早,黄帝穿着嫫祖为他缝制的丝绸新衣,带着嫫祖、元修和大臣们来到金店,亲自监督浇铸。在工场的中心,一丈多高的铸鼎模具早已摆放在那里,四周站满围观的军士和百姓。待黄帝坐定,大臣后士即命令升炉生火,投入铜锭。不一会儿,炉灶内闪烁着金黄色的铜水之光。工匠们轮流将滚滚冒烟的铜水一次次浇入模具之中。经过数天不断的浇铸,铜鼎终于铸造完成。

黄帝和军民们欢呼雀跃,一片欢腾,喜庆铸鼎成功。铜鼎高一丈三尺,大如可盛十担谷物的陶器,鼎中有黄帝书写的篆书:“真金作鼎,百神率服。”后来,黄帝将此鼎转运至石城山上,供祭拜天帝和炼制金丹之用。

传说黄帝铸造的这座鼎是中国最早的鼎,因此黄帝是中国五金之祖,黄帝鼎是中国五金之根,那金店即是五金之根的发源地了。

这仅仅是美丽的传说吗?乾隆《钦定四库全书》收集南朝陈虞荔所写的关于我国古代鼎器的权威著作《鼎录》。虞荔在《鼎录》中写道:“金华山皇帝作一鼎,高一丈三尺,大如十石瓮。像龙腾云,百神螭兽满其中。文曰:‘真金作鼎,百神率服。’复篆书三足。”

石城山属方圆“三百六十余里”的金华山一脉,晋代郭璞注释的《山海经·海内南经》说:“三天子鄩山……张氏《土地记》曰:东阳(郡)永康县南四里有石城山,上有小石城,云:‘黄帝曾游此,即三天子都也’。”清康熙《金华府志》《古今图书集成》、清乾隆《钦定四库全书》、清光绪《永康县志》等均录有石城山的山貌和