

“十三五”国家重点图书出版规划项目

Type Specimens in China National Herbarium (PE)
The supplement 1

中国国家植物标本馆 (PE) 模式标本集
补编 1

Institute of Botany, Chinese Academy of Sciences Edit
The editors of this volume LIN Qi, HE Qiang, YANG Zhirong, LIN Yun and ZHANG Xiaobing

中国科学院植物研究所 编

本卷主编 林 祁 何 强 杨志荣 林 云 张小冰

Supported by Key Project for the Development of State Facilities and Information
Infrastructure for Science and Technology: National Specimen Information
Infrastructure (2005DKA21401)
The Thirteenth Five-Year Plan for National Important Books Publication Project
国家科技基础条件平台：标本资源共享平台建设项目（2005DKA21401）资助
“十三五”国家重点图书出版规划项目

Type Specimens in China National Herbarium (PE)

The supplement 1

中国国家植物标本馆（PE）模式标本集 补编 1

Institute of Botany, Chinese Academy of Sciences Edit

The editors of this volume LIN Qi, HE Qiang, YANG Zhirong, LIN Yun and ZHANG Xiaobing

中国科学院植物研究所 编

本卷主编 林 祁 何 强 杨志荣 林 云 张小冰

河南科学技术出版社

Henan Science and Technology Press

图书在版编目 (CIP) 数据

中国国家植物标本馆 (PE) 模式标本集: 补编. 1: 英汉对照/中国科学院植物研究所编; 林祁等本卷主编. —郑州: 河南科学技术出版社, 2017.12

ISBN 978-7-5349-9082-3

I. ①中… II. ①中… ②林… III. ①植物—标本—中国—图集 IV. ①Q94-34

中国版本图书馆CIP数据核字 (2017) 第328745号

The editors of this volume LIN Qi, HE Qiang, YANG Zhirong, LIN Yun and ZHANG Xiaobing

Edited by BI Haiyan, CHEN Yali, GAO Dai, HE Qiang, HE Shanshan, JIA Yu, JIANG Huiqiang, JING Xuan, LIN Qi, LIN Yun, LIU Wenqun, WANG Mingqiong, WU Huibing, XU Dongxian, YANG Zhirong, YU Ningning, YUN Yingxia, ZHANG Xiaobing, ZHAO Huijuan

(Names are arranged in alphabetical order)

主 编 林 祁 何 强 杨志荣 林 云 张小冰

编著者 (以姓氏拼音为序)

毕海燕 陈雅丽 高 玳 何 强 何珊珊 贾 渝 姜会强 敬 璇 林 祁
林 云 刘文群 王明琼 吴慧冰 许东先 杨志荣 于宁宁 云映霞 张小冰
赵慧娟

生物中国总策划: 周本庆

出版发行: 河南科学技术出版社

地址: 郑州市经五路66号 邮编: 450002

电话: (0371) 65737028 65788613

网址: www.hnstp.cn

策划编辑: 周本庆 杨秀芳

责任编辑: 李义坤 杨秀芳

责任校对: 臧明慧

整体设计: 张 伟

责任印制: 张艳芳

印 刷: 北京盛通印刷股份有限公司

经 销: 全国新华书店

幅面尺寸: 240 mm × 345 mm 印张: 81 字数: 350千字

版 次: 2017年12月第1版 2017年12月第1次印刷

定 价: 1 500.00元

如发现印、装质量问题, 影响阅读, 请与出版社联系并调换。

Introduction

Predecessors of China National Herbarium (abbreviated code PE), Institute of Botany, Chinese Academy of Sciences are the Herbarium, Department of Botany, the Fan Memorial Institute of Biology, Peiping (1928), as well as the Herbarium, Institute of Botany, the National Academy of Peiping (1929). Now PE has developed into the largest herbarium in Asia. The current collections contain more than 2 680 000 specimens in the herbarium, including mosses, ferns, seed plants, seed collections and plant fossil samples. Among them, there are about 22 000 type specimens (holotype, isotype, lectotype, isolectotype, neotype, isoneotype, epitype, isoepitype, syntype, isosyntype, paratype, isoparatype).

Type specimens in this book were produced by selecting the most important type specimen deposited at PE under the same scientific name (species, subspecies, variety and form), and then they were also reviewed and scanned. The taxa are arranged by family according to the system of *Flora Bryophytorum Sinicorum* and *Flora Reipublicae Popularis Sinicae*. Infra-family taxa are alphabetized by genera, species, subspecies, varieties and forms. The explanation of each taxon is listed in the figure caption with Chinese name, scientific name, original publication, nature of specimen (holotype/ isotype/ lectotype/ isolectotype/ neotype/ isoneotype/ epitype/ isoepitype/ syntype/ isosyntype/ paratype/ isoparatype), type locality (country/ province/ county/ mountain if present), altitude, collection date, collector and collection number. The collector and type locality in this book follow *Index Herbariorum Sinicorum* (L. K. Fu, 1993) and *Gazetteer of China—An Index to the Atlas of the People's Republic of China* (Chinese Academy of Surveying & Mapping, 1997) respectively.

The supplement I of *Type Specimens in China National Herbarium (PE)* includes 506 type specimens from Bryophyta and vascular plants. Among those vascular plants, some are newly published and preserved at PE, some types are given as gifts or exchanges from institutes both within and outside of China, some types are returned to PE recently, and the other types are found out from the general specimen cabinets. This book consists of 227 holotypes, 169 isotypes, 76 lectotypes, 1 isolectotype, 7 syntypes, 6 isosyntypes, 14 paratypes and 8 isoparatypes, and belonging to 72 families, 180 genera, 468 species, 1 subspecies, 35 varieties and 4 forms.

This book is a very important work for researching and identifying Chinese plants. It could also be used as a reference by plant taxonomists and people from botanic research institutions, educational institutions and production departments at home and abroad.

LIN Qi

September 2015

前 言

中国科学院植物研究所国家植物标本馆（缩写代号 PE）的前身是 1928 年成立的北平静生生物调查所植物标本室和 1929 年成立的北平研究院植物研究所标本室，现已发展为亚洲最大的植物标本馆，目前馆藏植物标本 268 万余份，包括苔藓植物标本、蕨类植物标本、种子植物标本、种子标本和植物化石标本，其中模式标本 2.2 万份（含主模式、等模式、后选模式、等后选模式、新模式、等新模式、附加模式、等附加模式、合模式、等合模式、副模式、等副模式）。

书中所收录的模式标本是在同一学名下（种、亚种、变种、变型）遴选出一份最重要的馆藏模式标本，经整理并扫描后完成。书中各科依据《中国苔藓志》及《中国植物志》系统排列，属、种、亚种、变种、变型的名称按字母顺序排列。每张扫描模式标本相片的图注解解释均标注中名、学名、原始文献、模式类型（主模式、等模式、后选模式、等后选模式、新模式、等新模式、附加模式、等附加模式、合模式、等合模式、副模式、等副模式）、采集地点（国名、省名、县名、山名）、海拔、采集时间（年、月、日）、采集人和采集号。书中的采集人根据《中国植物标本馆索引》（傅立国，1993）书写，采集地根据《中国地名录——中华人民共和国地图集地名索引》（国家测绘局地名研究所，1997）书写。

中国国家植物标本馆（PE）模式标本集补编 1 包括苔藓植物门的模式标本，以及维管束植物中近年发表新类群而保存在 PE 的模式标本、国内外近年赠送或交换给 PE 的模式标本、国内外近年归还 PE 的模式标本、近年在 PE 普通标本柜中查找出的模式标本，共 506 份，含 227 份主模式、169 份等模式、76 份后选模式、1 份等后选模式、7 份合模式、6 份等合模式、14 份副模式和 8 份等副模式，隶属于 72 科、180 属、468 种、1 亚种、35 变种和 4 变型。

本书是一部研究与鉴定中国植物的重要著作，可供国内外植物分类学者及有关植物学科研、教学和生产部门人员参考。

林 祁

2015 年 9 月

Contents

目 录

Bryophyta / 苔藓植物门	1
Andreaeaceae / 黑藓科 Heixian Ke	3
Calymperaceae / 花叶藓科 Huayexian Ke	7
Pottiaceae / 丛藓科 Congxian Ke	13
Bryaceae / 真藓科 Zhenxian Ke	17
Mniaceae / 提灯藓科 Tidengxian Ke	19
Bartramiaceae / 珠藓科 Zhuxian Ke	21
Glyphomitriaceae / 高领藓科 Gaolingxian Ke	25
Orthotrichaceae / 木灵藓科 Mulingxian Ke	27
Cryphaeaceae / 隐朔藓科 Yinshuoxian Ke	31
Trachypodaceae / 扭叶藓科 Niuyexian Ke	33
Myuriaceae / 金毛藓科 Jinmaoxian Ke	35
Meteoriaceae / 蔓藓科 Manxian Ke	37
Neckeraceae / 平藓科 Pingxian Ke	39
Hookeriaceae / 油藓科 Youxian Ke	41
Fabroniaceae / 碎米藓科 Suimixian Ke	45
Leskeaceae / 薄罗藓科 Baoluoxian Ke	51
Entodontaceae / 绢藓科 Juanxian Ke	53
Sematophyllaceae / 锦藓科 Jinxian Ke	55
Hypnaceae / 灰藓科 Huixian Ke	59
Plagiochilaceae / 羽苔科 Yutai Ke	63
Radulaceae / 扁萼苔科 Bianetai Ke	65
Porellaceae / 光萼苔科 Guangetai Ke	67
Lejeuneaceae / 细鳞苔科 Xilintai Ke	69



Pteridophyta / 蕨类植物门	77
Pteridaceae / 凤尾蕨科 Fengweijue Ke	79
Hemionitidaceae / 裸子蕨科 Luozijue Ke	81
Vittariaceae / 书带蕨科 Shudaijue Ke	83
Athyriaceae / 蹄盖蕨科 Tigaijue Ke	85
Hypodematiaceae / 肿足蕨科 Zhongzujue Ke	89
Thelypteridaceae / 金星蕨科 Jinxingjue Ke	91
Polypodiaceae / 水龙骨科 Shuilonggu Ke	93
Selaginellaceae / 卷柏科 Juanbai Ke	97
Gymnospermae / 裸子植物门	101
Cycadaceae / 苏铁科 Sutie Ke	103
Angiospermae / 被子植物门	105
Gramineae (Poaceae) / 禾本科 Heben Ke	107
Cyperaceae / 莎草科 Suocao Ke	113
Liliaceae / 百合科 Baihe Ke	123
Orchidaceae / 兰科 Lan Ke	129
Salicaceae / 杨柳科 Yangliu Ke	135
Fagaceae / 壳斗科 Qiaodou Ke	137
Urticaceae / 荨麻科 Qianma ke	139
Olacaceae / 铁青树科 Tieqingshu Ke	223
Chenopodiaceae / 藜科 Li Ke	227
Polygonaceae / 蓼科 Liao Ke	231
Caryophyllaceae / 石竹科 Shizhu Ke	233
Ranunculaceae / 毛茛科 Maogen Ke	237
Berberidaceae / 小檗科 Xiaobo Ke	257
Lauraceae / 樟科 Zhang Ke	261
Papaveraceae / 罂粟科 Yingsu Ke	265
Saxifragaceae / 虎耳草科 Huercao Ke	277
Rosaceae / 蔷薇科 Qiangwei Ke	281
Aquifoliaceae / 冬青科 Dongqing Ke	285



Celastraceae / 卫矛科 Weimao Ke	291
Balsaminaceae / 凤仙花科 Fengxianhua Ke	297
Sterculiaceae / 梧桐科 Wutong Ke	301
Eriaceae / 杜鹃花科 Dujuanhua Ke	303
Primulaceae / 报春花科 Baochunhua Ke	329
Oleaceae / 木樨科 Muxi Ke	337
Buddlejaceae / 马钱科 Maqian Ke	341
Gentianaceae / 龙胆科 Longdan Ke	343
Apocynaceae / 夹竹桃科 Jiazhutao Ke	351
Asclepiadaceae / 萝藦科 Luomo Ke	353
Boraginaceae / 紫草科 Zicao Ke	355
Verbenaceae / 马鞭草科 Mabiancao Ke	359
Labiatae (Lamiaceae) / 唇形科 Chunxing Ke	361
Scrophulariaceae / 玄参科 Xuanshen Ke	377
Bignoniaceae / 紫葳科 Ziwei Ke	389
Gesneriaceae / 苦苣苔科 Kujutai Ke	395
Acanthaceae / 爵床科 Juechuang Ke	413
Caprifoliaceae / 忍冬科 Rendong Ke	425
Valerianaceae / 败酱科 Baijiang Ke	433
Dipsacaceae / 川续断科 Chuanxuduan Ke	437
Cucurbitaceae / 葫芦科 Hulu Ke	439
Campanulaceae / 桔梗科 Jiegeng Ke	443
Compositae (Asteraceae) / 菊科 Ju Ke	463
Index to Scientific Names / 拉丁学名索引	620
Index to Chinese Names / 中名索引	629



Bryophyta



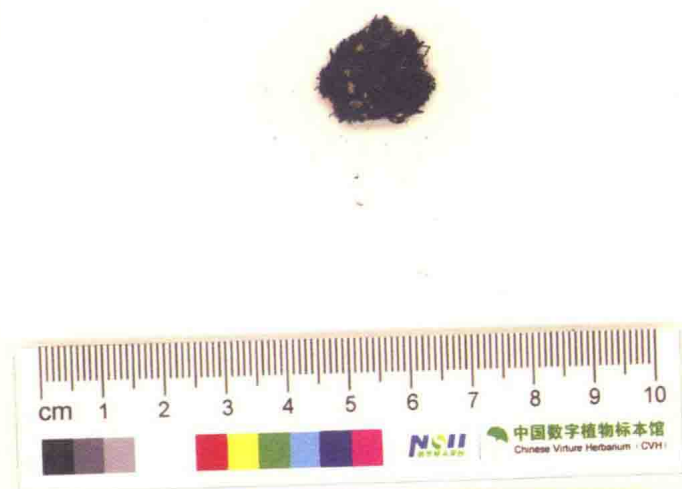
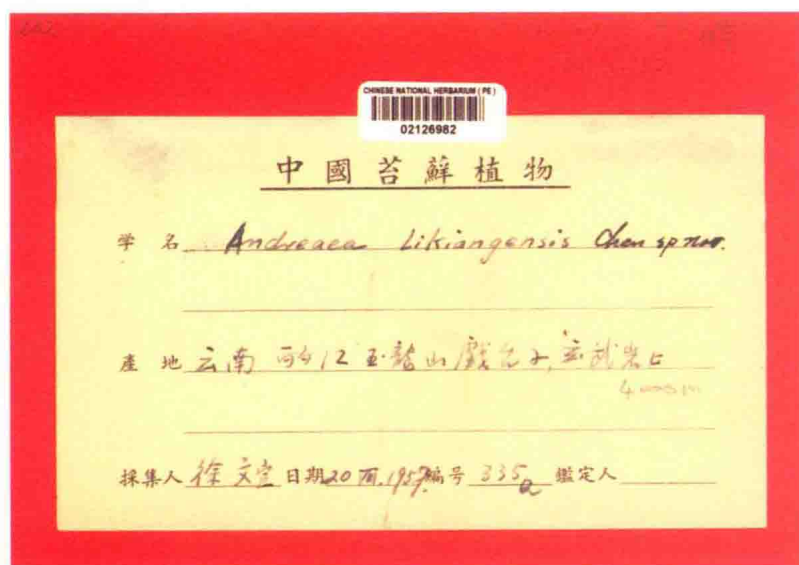
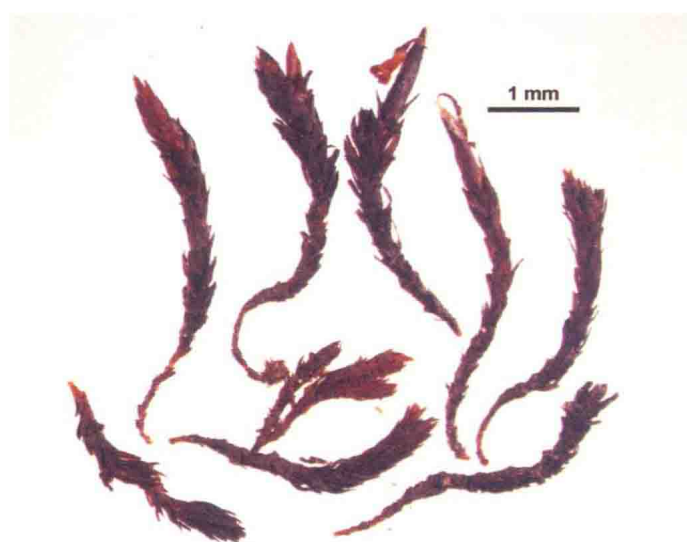
苔藓植物门

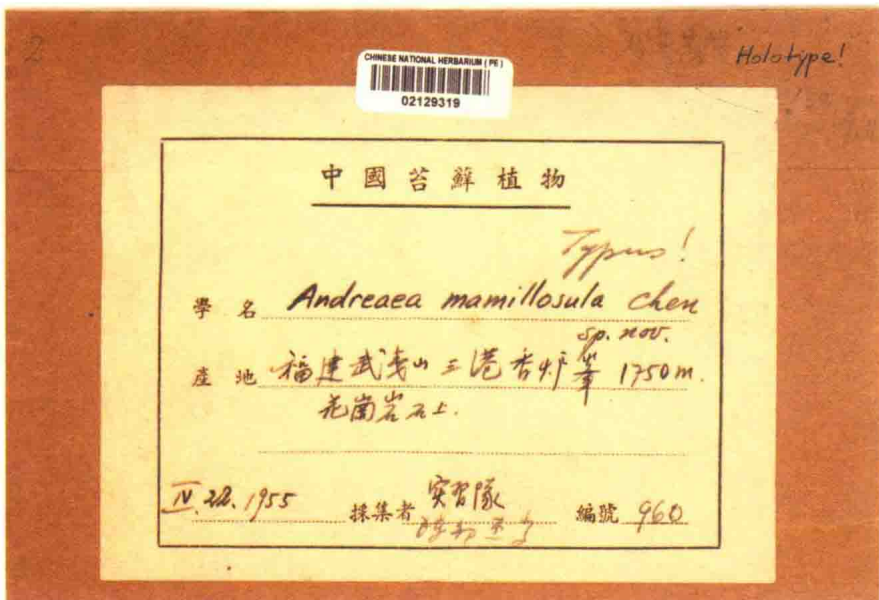
Andreacaceae



黑藓科

Heixian Ke





疣黑蘚 *Andreaea mamillosula* B. J. Chen in Acta Phytotax. Sin. 7(2): 96, 102, f. 3. 1958. **Holotype:** China. Fujian: Wuyishan, alt. 1 750 m, 1955-04-22, B. J. Chen & al. 960.



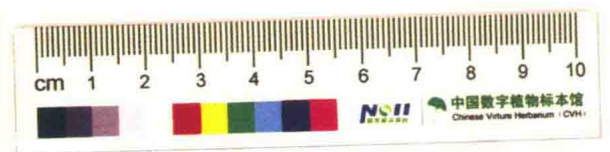
中國苔蘚植物

学名 *Andreaea wangiana* Chen, sp. nov.

产地 西藏察雅县
(四川) 察雅县 洗马拉, 山坡石上
2800米, 山坡石上.

32837

採集人 王啟元 日期 1954.10.19 编号 (5837) 鑑定人 陈邦志



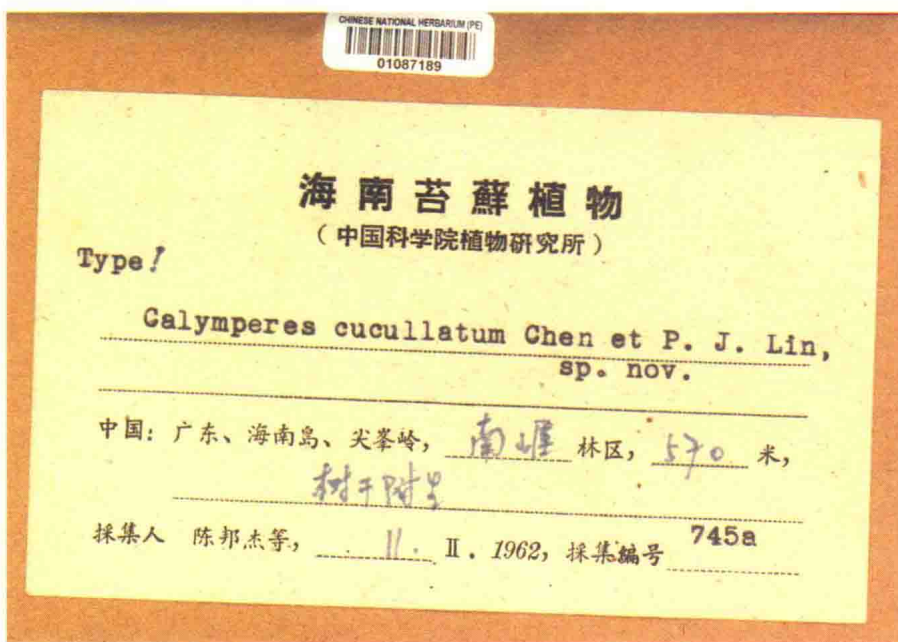
王氏黑蘚 *Andreaea wangiana* P. C. Chen in Acta Phytotax. Sin. 7(2): 101, f. 1. 1958. **Holotype:** China. Xizang: Cawarong (=Zayü), alt. 2 800 m, 1935-08-19, C. W. Wang 32837.

Calymperaceae



花叶藓科

Huayexian Ke



兜叶花叶藓 *Calymperes cucullatum* P. J. Lin in Acta Phytotax. Sin. 17(1): 96, f. 3. 1979. **Isotype:** China. Hainan: Ledong, Jianfengling, alt. 570 m, 1962-02-11, P. C. Chen & al. 745a.