

校企(行业)合作
系列教材

QIHUO TOUZI

SHIJIAN JIAOCHENG



期货投资 实践教程

主 编：阮其华

副主编：林 玲 宋丽平 陈海峰 江 良 张新军



厦门大学出版社 国家一级出版社
XIAMEN UNIVERSITY PRESS 全国百佳图书出版单位

校企(行业)合作
系列教材



期货投资实践教学教程



主 编：阮其华

副主编：林 玲 宋丽平 陈海峰 江 良 张新军

参 编：房世辉 蒲劲松 陈明智 邓群英 林 琦

常州大学图书馆
藏书章



厦门大学出版社 国家一级出版社
XIAMEN UNIVERSITY PRESS 全国百佳图书出版单位

图书在版编目(CIP)数据

期货投资实践教程/阮其华主编. — 厦门: 厦门大学出版社, 2019.7
ISBN 978-7-5615-7489-8

I. ①期… II. ①阮… III. ①期货交易—教材 IV. ①F830.9

中国版本图书馆 CIP 数据核字(2019)第 157432 号

出版人 郑文礼
策划编辑 张佐群
责任编辑 郑丹
封面设计 蒋卓群
技术编辑 许克华

出版发行 厦门大学出版社
社 址 厦门市软件园二期望海路 39 号
邮政编码 361008
总 机 0592-2181111 0592-2181406(传真)
营销中心 0592-2184458 0592-2181365
网 址 <http://www.xmupress.com>
邮 箱 xmup@xmupress.com
印 刷 厦门市金凯龙印刷有限公司

开本 787 mm×1 092 mm 1/16
印张 12.5
插页 1
字数 306 千字
版次 2019 年 7 月第 1 版
印次 2019 年 7 月第 1 次印刷
定价 52.00 元

本书如有印装质量问题请直接寄承印厂调换



厦门大学出版社
微信二维码



厦门大学出版社
微博二维码

自2018年2月《期货投资分析通则》出版以来,其作为期货投资学习理论教材,充分发挥了高素质、高技能金融人才培养的作用,得到了金融工程专业师生和期货业界人士的高度赞扬与肯定。但《期货投资分析通则》作为学习教材而言相对理论化,特别是在期货实战交易中指导性并不强,以致在理论学习和实战交易中可能会出现理论与实践脱节的现象。所以在学院同仁和业界人士的一致倡议下,续编了《期货投资实践教程》一书以作为对《期货投资分析通则》在实战交易环节的指导性补充。

《期货投资实践教程》由八章内容构成,其中大部分案例由江西瑞奇期货有限公司、福能期货股份有限公司、量化投资(莆田)有限公司、易汇融(福建)网络服务有限公司等校企合作单位提供。在本书编写之初就已经会同四家校企合作单位进行了充分的讨论沟通,结合四家公司在金融领域丰富的投资实践经验及不同方向的专业优势对整本书的内容编排进行分工。基于江西瑞奇期货有限公司在期货衍生品技术分析方面拥有强大的分析团队,同时我院张新军老师在分析理论及各项指标的优化方面有过硬的理论功底,所以本书中的期货交易技术分析内容由江西瑞奇期货有限公司林玲和我院张新军共同完成编写;在期货交易策略方面,福能期货股份有限公司有着丰富的实践经验,而我院宋丽平老师在投资策略方向具有独特造诣,能通过行为金融剖析金融市场运行的本质,所以本书中的期货交易策略内容我院宋丽平和福能期货蒲劲松共同完成编写;量化投资(莆田)有限公司在期货期权定价及套期保值方面有很强的策略经验,能通过大数据多因子进行定价分析,而我院江良老师在大数据分析及计量分析领域独树一帜,所以由量化投资(莆田)有限公司陈海峰和我院江良博士共同完成本书中的期货期权策略内容编写;在期货程序化交易版块,易汇融(福建)网络服务有限公司拥有程序编程方面的专业优势,而本人与我院宋丽平老师都具有策略编程基础,所以由我和宋丽平博士及易汇融(福建)网络服务有限公司陈明智共同完成本书中的程序化交易策略内容编写。

本书共划分为五个板块。一是期货交易基本技能板块,包括“期货交易软件使用技巧”和“期货投资分析报告编写技巧”两章,这部分内容是期货交易的必备技能和熟练进行期货交易的关键,由阮其华、陈海峰编写;二是期货交易策略构建板块,包括“期货看盘内容与跟踪技巧”和“期货交易策略构建与技巧”两章,剖析了期货交易看盘内容、主力机构常用的几种操盘手法和散户跟踪技巧,并对日内交易策略和中长线交易策略的构建及应用进行了详

细、系统的阐述,由宋丽平、蒲劲松编写;三是期货交易技术分析板块,包括“常用理论分析选析”和“常用指标分析选析”两章,着重挑选了切线理论、形态理论、均线指标和 MACD 指标对期货交易进行实质性的应用指导,由林玲、张新军编写;四是期权策略板块,即“期权交易策略与套保技巧”,这部分内容主要有期货期权的交易策略和套期保值在交易中的应用,由陈海峰、江良编写;五是程序化交易板块,即“期货程序化交易策略与编程技巧”,重点介绍了几种较为经典、常用的程序化交易策略模型,并提供了几种算法交易策略的模型编程案例,由阮其华、宋丽平、陈明智编写。全书由阮其华统稿、定稿。希望本书的结构安排能帮助读者整体把握和系统理解相关知识,进而提高学习效率。

本书的出版得到了金融数学福建省高校重点实验室和莆田学院应用型课程(外汇与期货模拟交易)建设项目的大力支持,在此深表感谢!在此,我要对所有在本书编写和出版过程中给予大力支持的数学与金融学院同仁宋丽平、江良、张新军和期货业界人士江西瑞奇期货有限公司林玲、福能期货股份有限公司蒲劲松、量化投资(莆田)有限公司陈海峰、易汇融(福建)网络服务有限公司陈明智表示衷心的感谢!由于编写时间紧迫,书中难免有错误和疏漏,恳请业内人士和读者批评指正!

莆田学院数学与金融学院 阮其华

2019年7月15日

期货专业术语释义

1. 期货交易:期货合约的买卖,它由现货交易衍生而来,是与现货交易对应的交易方式。

2. 期货合约:由期货交易所统一制定的、规定在将来某一特定的时间和地点交割一定数量标的物的标准化合约。

3. 商品期货:标的物为实物商品的期货合约。

4. 金融期货:标的物为金融产品的期货合约。

5. 保证金制度:交易者在买卖期货合约时按合约价值的一定比率缴纳保证金(一般为5%~15%)作为履约保证,即可进行数倍于保证金的交易。

6. 当日无负债结算:也称为“逐日盯市”,是指结算部门在每日交易结束后,按当日结算价对交易者结算所有合约的盈亏、交易保证金及手续费、税金等费用,对应收应付的款项实行净额一次划转,相应增加或减少保证金。如果交易者的保证金余额低于规定的标准,则须追加保证金,从而做到“当日无负债”。

7. 交割仓库:是指经交易所指定的为期货合约履行实物交割的交割地点。

8. 交易单位:也称为合约规模,是指在期货交易所交易的每手期货合约代表的标的物的数量。

9. 最小变动价位:是指在期货交易所的公开竞价过程中,对合约每计量单位报价的最小变动数值。在期货交易中,每次报价的最小变动数值必须是最低变动价位的整数倍。

10. 每日价格最大波动限制:是指期货合约中规定的在一个交易日中的交易价格波动不得高于或者低于规定的涨跌幅度。

11. 涨停板:是当日价格上涨的上限,由期货合约上一交易日的结算价加上允许的最大涨幅构成。

12. 跌停板:是当日价格下跌的下限,由期货合约上一交易日的结算价减去允许的最大跌幅构成。

13. 合约交割月份:是指某种期货合约到期交割的月份。

14. 最后交易日:是指某种期货合约在合约交割月份中进行交易的最后一个交易日,过了这个期限的未平仓期货合约,必须按规定进行实物交割或现金交割。

15. 交割日期:是指合约标的物所有权进行转移,以实物交割或现金交割方式了结未平仓合约的时间。

16. 持仓限额制度:是指交易所规定会员或客户可以持有的、按单边计算的某一合约投机头寸的最大数额。

17. 大户报告制度:是指当交易所会员或客户某品种某合约持仓达到交易所规定的持

仓报告标准时,会员或客户应向交易所报告。

18. 强行平仓:是指按照有关规定对会员或客户的持仓实行平仓的一种强制措施,其目的是控制期货交易风险。强行平仓分为两种情况:一是交易所对会员持仓实行的强行平仓;二是期货公司对其客户持仓实行的强行平仓。

19. 下单:是指客户在进行每笔交易前向期货公司业务人员下达交易指令,说明拟买卖合约的种类、数量、价格等的行为。

20. 开仓:也称为建仓,是指期货交易者新建期货头寸的行为,包括买入开仓和卖出开仓。

21. 持仓:是指交易者开仓以后手中持有头寸的情形。若交易者买入开仓,则构成了买入(多头)持仓,反之,则形成了卖出(空头)持仓。

22. 平仓:是指交易者了结持仓的交易行为,了结的方式是针对持仓方向作相反的对冲买卖。

23. 市价指令(Market Order):是指按当时市场价格即刻成交的指令。客户在下达这种指令时无须指明具体的价位,而是要求期货公司出市代表以当时市场上可执行的最好价格达成交易。

24. 限价指令:是指执行时必须按限定价格或更好的价格成交的指令。下达限价指令时,客户必须指明具体的价位。

25. 停止限价指令:是指当市场价格达到客户预先设定的触发价格时,即变为限价指令予以执行的一种指令。

26. 止损指令:是指当市场价格达到客户预先设定的触发价格时,即变为市价指令予以执行的一种指令。客户利用止损指令,既可以有效地锁定利润,又可以将可能的损失降至最低限度,还可以相对较小的风险建立新的头寸。

27. 触价指令:是指在市场价格到达指定价位时,以市价指令予以执行的一种指令。触价指令一般用于开新仓。

28. 限时指令:是指要求在某一时间段内执行的指令。如果在该时间段内指令未被执行,则自动取消。

29. 交易保证金:是会员(客户)在交易所(期货公司)专用结算账户中确保合约履行的资金,是已被合约占用的保证金。

30. 结算价:是当天交易结束后,对未平仓合约进行当日交易保证金及当日盈亏结算的基准价。

31. 交割:是指期货合约到期时,按照期货交易所的规则和程序,交易双方通过该合约所载标的物所有权的转移,或者按照结算价进行现金差价结算,了结到期未平仓合约的过程。

32. 实物交割:是指期货合约到期时,根据交易所的规则和程序,交易双方通过该期货合约所载标的物所有权的转移,了结未平仓合约的过程。

33. 现金交割:是指合约到期时,交易双方按照交易所的规则、程序及其公布的交割结算价进行现金差价结算,了结到期未平仓合约的过程。

34. 基差:是某一特定地点某种商品或资产的现货价格与相同商品或资产的某一特定期货合约价格间的价差。

35. 止损:是指当某一投资出现的亏损达到预定数额时,及时斩仓出局,以避免形成更大的亏损。

36. 程序化交易:是指所有利用计算机软件程序指定交易策略并实行自动下单的交易行为。

37. 开盘价:又称开市价,是指某一期货合约每个交易日开市后的第一笔买卖成交价格。

38. 收盘价:是指某一期货合约在当日交易中的最后一笔成交价格。

39. 成交量:是开盘后到目前为止某一期货合约的买卖双方达成交易的合约数量。

40. 持仓量:是到目前为止某一期货合约交易中未平仓的合约数量。

41. 双开:表明买卖双方都是入市开仓,乙方买入开仓,另一方卖出开仓。

42. 双平:表明买卖双方都持有未平仓合约,一方卖出平仓,另一方买入平仓。

43. 多换:多头换手的简称,表明在买卖双方中,一方为买入开仓,另一方为卖出平仓,意味着“新的多头换出旧的多头”。

44. 空换:空头换手的简称,表明在买卖双方中,一方为卖出开仓,另一方为买入平仓,意味着“新的空头换出旧的空头”。

45. 股票指数期货:是一种以股票价格指数作为标的物的金融期货合约。

第一章 期货交易软件使用技巧	1
第一节 期货行情软件	1
第二节 期货交易软件	16
第二章 期货看盘内容与跟踪技巧	28
第一节 看盘的基本内容和技巧	28
第二节 主力机构常用操盘手法及散户跟踪技巧	38
第三章 常用理论分析选析	47
第一节 切线理论分析技巧	47
第二节 形态理论分析技巧	58
第四章 常用指标分析选析	74
第一节 均线指标分析技巧	74
第二节 MACD 指标分析技巧	84
第五章 期货交易策略构建与技巧	96
第一节 日内短线交易策略与技巧	96
第二节 中长线交易策略与技巧	108
第六章 期货期权交易策略与套保技巧	122
第一节 期货期权交易策略与技巧	122
第二节 期权套期保值策略与技巧	130
第七章 期货程序化交易策略与编程技巧	143
第一节 常用模型编程技巧与案例分析	143
第二节 复杂模型编程技巧与案例分析	162

第八章 期货投资分析报告编写技巧	176
第一节 期货投资分析报告编写规则	176
第二节 期货投资分析报告编写案例	179
参考文献	192

第一章

期货交易软件使用技巧

第一节 期货行情软件

一、选合约看行情

目前国内期货行情软件很多,但在国内期货行情软件中,“文华财经行情软件”是最通用的版本,所以本章就以“文华财经赢顺模拟交易软件”版本来介绍软件的一般用法。

(一)行情软件报价界面

1. 软件下载与安装

进入文华财经官网(<http://www.wenhua.com.cn>)下载赢顺期货模拟软件并安装。(图 1-1)



图 1-1 下载赢顺期货模拟软件并安装

2. 行情报价界面

在行情报价界面,介绍几个常用操作。如:修改报价抬头顺序可单击鼠标右键,选择【抬头格式(域)调整】。

更换报价列表合约可单击鼠标右键,选择【选入合约】。(图 1-2)



图 1-2 行情报价界面

3. K 线图界面

在 K 线图界面,如:再增加一个副图窗口可单击鼠标右键,选择【增加副图子窗口】。

切换主图/副图指标可单击鼠标右键,选择【技术指标】。(图 1-3)



图 1-3 K 线图界面

4. 分时图界面

在分时图界面,如:同时显示其他合约的分时图可单击鼠标右键,选择【叠加现货显示基差】。

看多天的连续分时图可单击鼠标右键,选择【历史回忆】。

修改分时图的上下坐标范围可单击鼠标右键,选择【设置坐标范围】。(图 1-4)



图 1-4 分时图界面

(二) 行情软件界面个性化

使用一款行情交易软件,要从它的界面开始着手,用好软件的个性化设置,打造属于自己的软件界面。

1. 自定义系统工具条

软件上方“系统工具条”中的按钮支持自定义设置,不需要的按钮可以删除,需要的按钮也可以增加。如图 1-5 所示:点击红框位置,在弹出的菜单中勾选或取消勾选按钮项,达到增加或删除的效果。



图 1-5 自定义系统工具条

2. 选项设置

【个性化】中的【个性化设置】是软件功能设置的集结地,如图 1-6 所示,在其中可以找到针对报价、K 线图、分时图、颜色、字体的大部分设置项目。想要把界面设置成自己喜欢的风格,请到这里规划下吧!

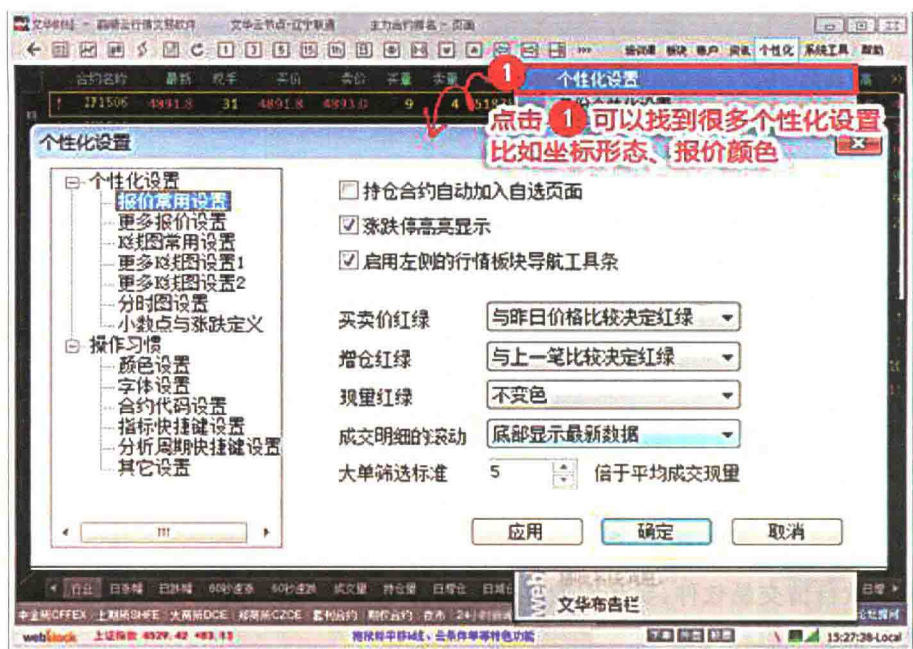


图 1-6 选项设置

3. 书签

软件下方的书签,像我们平时看书所用的书签一样,能快速切换到想要查看的页面。如图 1-7 的“大商所 DCE”就是一个书签。



图 1-7 书签

我们还可以打造属于自己的个性化书签,以便更加方便快捷地打开属于我们的页面。操作步骤如图 1-8 所示。



图 1-8 打造个性化书签

4. 指标区

在盘中,趋势和震荡行情经常交替出现,在不同行情下,我们使用的分析指标也不尽相同。有了指标区,在行情转换时无须每次都修改指标。操作步骤如图 1-9 所示:



图 1-9 指标区操作步骤

(三) 行情软件特色功能

下面简要介绍文华商品指数——国内期货市场的大盘指数

对某一交易品种价格的变化,我们容易了解,但对于多种相关品种或某一类品种的价格变化,要逐一了解,很麻烦。如果不了解市场环境,投资者很难把握交易的大方向。而指数可以反映某一类品种的整体走势,为投资者的交易提供既直接又有效的参考信息。

编制原理:文华商品指数跟踪了国内 33 种上市商品价格综合表现,较全面地涵盖了目前市场上的期货品种。指数由“文华商品”总指数和“有色金属”“建材”“化工”“煤炭”“谷物”“饲料”“油脂”“软商品”“黑链”“油脂链”“玉米链”“铁合金”十二大分类指数,以及 33 个品种的分支指数构成。指数的实时价格数据,在文华财经行情信息系统中实时发布,给投资者提供了一个国内大宗商品价格即时走势的有效参考。

案例一:文华商品指数为用户交易提供参考信息

图 1-10 中,沪锌 1 分钟线图在 11 点左右处在盘整状态,此时无法预知后市如何。如果为沪锌叠加了有色指数 K 线,同时观察有色指数会发现沪锌在盘整状态时指数已出现下跌趋势,若当时持有多单,就应该小心了。果然,从后面的 K 线走势可以看出沪锌随着大盘出现下跌趋势。如果没有指数,很难做到在把握市场大环境的前提下结合品种进行交易。



图 1-10 沪锌 1 分钟线图

案例二:文华商品指数为程序化模型提供连续测试数据

图 1-11 为一年左右的股指合约 K 线图,检测模型在合约中的长期效果时,无法避免合约的交割-挂牌期的跳空(跳空会影响指标值的连续性)和不活跃期(用户一般不会选择这个时期进行交易),检测效果会失真,显然用具体合约测试模型不具有可靠性。

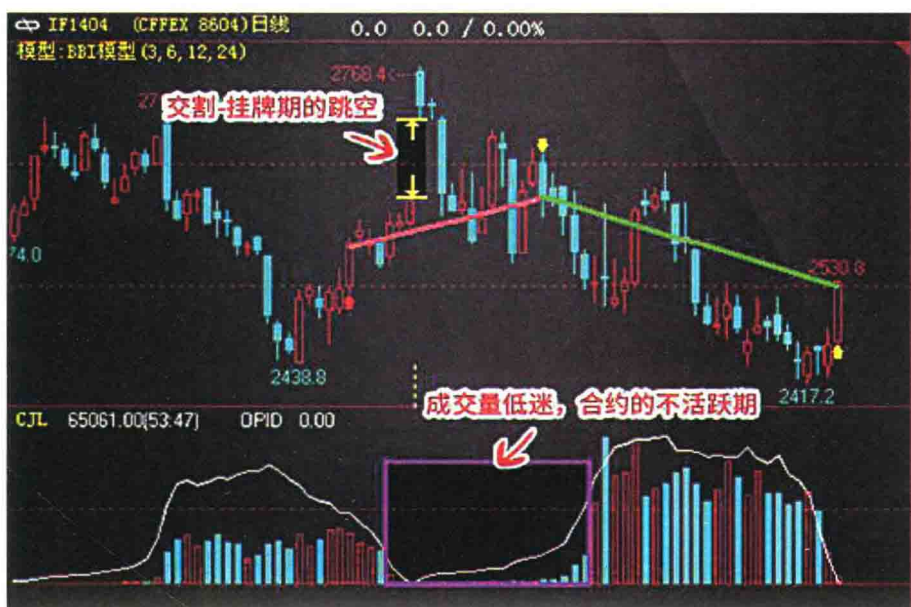


图 1-11 一年左右的股指合约 K 线图

二、常用市场解读工具

(一) 特色抬头解读市场

常见的报价列表只有价格、持仓量、成交量等原始数据，软件中利用这些原始数据做出更有利于我们交易的特色抬头指标，能准确揭示合约在市场的活跃程度和主力资金动向，为投资者选择合约和技术分析提供参考依据。

1. 投机度

活跃的合约往往存在更多的交易机会，投资者通常通过成交量的大小来判断合约活跃程度，但成交量大的合约持仓量往往也会很大，很难单纯通过成交量值判断合约活跃性。软件中增加了“投机度”抬头，可以用最快最简单的方法找到最活跃的合约(图 1-12)。

合约名称	最新	买价	卖价	买量	卖量	成交量	投机度	涨跌	涨幅
1 IF1401	2237.2	2237.0	2237.2	7	36	471852	4.79	-3.0	-0.13%
2 胶板1405	121.25	121.20	121.25	46	9	153332	2.65	1.85	1.55%
3 菜粕1405	2589	2588	2589	698	411	2342636	1.89	-8	-0.56%
4 焦炭1405	1412	1412	1413	235	670	419414	1.78	-1.10	-1.64%
5 纤板1405	66.15	66.15	66.20	8	8	成交量最大合约	1.33	0.90	0.37%
6 沪金1406	247.25	247.20	247.25	29	29	226790	1.29	-34	-2.68%
7 玻璃1405	1234	1234	1235	640	329	395602	1.27	-450	-2.57%
8 橡胶1405	17035	17035	17040	28	19	304182	1.15	-140	-3.51%
9 鸡蛋1405	3850	3849	3850	50	69	66820	1.05	-1.0	-0.18%
10 动煤1405	552.2	552.0	552.2	35	8	63516			

图 1-12 投机度