

正统

国画技法入门

7 章节全面解析技法

◎ 杨建飞 主编 王文捷 编著



扫码同步视频教学

中国美术学院 名师教学 系统学国画

五大题材 / 作品全面 / 步骤分明 / 讲解细致

梅兰竹菊 / 花卉 / 蔬果 / 鱼虾蟹 / 禽鸟

执笔方法 / 运笔技巧 / 笔触肌理 / 观察方法 / 调色原理 / 构图原则

中国书店

经典全集
Classic Corpus



图书在版编目(CIP)数据

正统国画技法入门 / 杨建飞主编；王文捷编著. —
北京：中国书店，2019.4
ISBN 978-7-5149-2140-3

I. ①正… II. ①杨… ②王… III. ①国画技法—教
材 IV. ①J212

中国版本图书馆CIP数据核字(2018)第123132号

经典全集系列丛书 正统国画技法入门

主 编 杨建飞
编 著 王文捷
责任编辑 李金涛
策 划 人 石博文 张金亮
策 划 杭州书豪文化创意有限公司
出版发行 **中国书店**
地 址 北京市西城区琉璃厂东街115号
邮 编 100050
经 销 全国新华书店
印 刷 杭州华艺印刷有限公司
开 本 889mm×1194mm 1/16
版 次 2019年4月第1版 2019年4月第1次印刷
印 张 11
书 号 ISBN 978-7-5149-2140-3
定 价 59.80元



正统国画技法入门



天猫商城



经典全集微店



经典全集微信公众平台

向全国征集优秀作品，欢迎加入！
电话：0571-86652009 13515815145
网站：<http://shop34050280.taobao.com>
QQ：14875444



目录 CONTENTS

第一章 国画基础知识

1.1 国画工具和材料	06
1.1.1 文房四宝之笔	06
1.1.2 文房四宝之墨	06
1.1.3 文房四宝之纸	07
1.1.4 文房四宝之砚	07
1.1.5 国画颜料	08
1.1.6 色彩的调配	09
1.2 国画的基本技法	10
1.2.1 执笔方式	10
1.2.2 常用笔法	11
1.2.3 常用墨色	13

第二章 梅兰竹菊

2.1 梅花	16
2.2 兰花	24
2.3 竹子	30
2.4 菊花	36

第三章 花卉

3.1 萱草	44
3.2 鸢尾	48
3.3 海棠	52
3.4 玉兰	56
3.5 牡丹	58
3.6 牵牛花	62
3.7 秋葵	64
3.8 桃花	68
3.9 水仙	72
3.10 百合	76
3.11 紫藤	78
3.12 凌霄花	82
3.13 荷花	84
3.14 芙蓉	88
3.15 杜鹃花	92



第四章 蔬果

- 4.1 丝瓜.....98
- 4.2 南瓜.....102
- 4.3 萝卜.....104
- 4.4 玉米.....108
- 4.5 葫芦.....110
- 4.6 竹笋.....114
- 4.7 扁豆.....118
- 4.8 白菜.....120
- 4.9 樱桃.....122
- 4.10 石榴.....126
- 4.11 葡萄.....130

第五章 鱼虾

- 5.1 金鱼.....136
- 5.2 鳊鱼.....138
- 5.3 虾.....140
- 5.4 螃蟹.....144



第六章 禽鸟

- 6.1 雏鸡.....150
- 6.2 翠鸟.....154
- 6.3 八哥.....156
- 6.4 麻雀.....158
- 6.5 白头翁.....160
- 6.6 燕子.....164



第七章 完整创作欣赏

- 7.1 丹裳浥露.....170
- 7.2 疑似鹤顶.....171
- 7.3 寒香映水风.....172
- 7.4 万珠团翠.....173
- 7.5 风吹百合香.....174
- 7.6 柯送黄金丸.....175
- 7.7 蕊珠如火一时开.....176

正统

国画技法入门

五大题材、作品全面、范画临摹
视频同步、名师点评、步骤分明

◎ 杨建飞 主编 王文捷 编著



中国书店

经典全集
Classic Corpus



目录 CONTENTS

第一章 国画基础知识

1.1 国画工具和材料	06
1.1.1 文房四宝之笔	06
1.1.2 文房四宝之墨	06
1.1.3 文房四宝之纸	07
1.1.4 文房四宝之砚	07
1.1.5 国画颜料	08
1.1.6 色彩的调配	09
1.2 国画的基本技法	10
1.2.1 执笔方式	10
1.2.2 常用笔法	11
1.2.3 常用墨色	13

第二章 梅兰竹菊

2.1 梅花	16
2.2 兰花	24
2.3 竹子	30
2.4 菊花	36

第三章 花卉

3.1 萱草	44
3.2 鸢尾	48
3.3 海棠	52
3.4 玉兰	56
3.5 牡丹	58
3.6 牵牛花	62
3.7 秋葵	64
3.8 桃花	68
3.9 水仙	72
3.10 百合	76
3.11 紫藤	78
3.12 凌霄花	82
3.13 荷花	84
3.14 芙蓉	88
3.15 杜鹃花	92



第四章 蔬果

- 4.1 丝瓜.....98
- 4.2 南瓜.....102
- 4.3 萝卜.....104
- 4.4 玉米.....108
- 4.5 葫芦.....110
- 4.6 竹笋.....114
- 4.7 扁豆.....118
- 4.8 白菜.....120
- 4.9 樱桃.....122
- 4.10 石榴.....126
- 4.11 葡萄.....130

第五章 鱼虾

- 5.1 金鱼.....136
- 5.2 鳊鱼.....138
- 5.3 虾.....140
- 5.4 螃蟹.....144



第六章 禽鸟

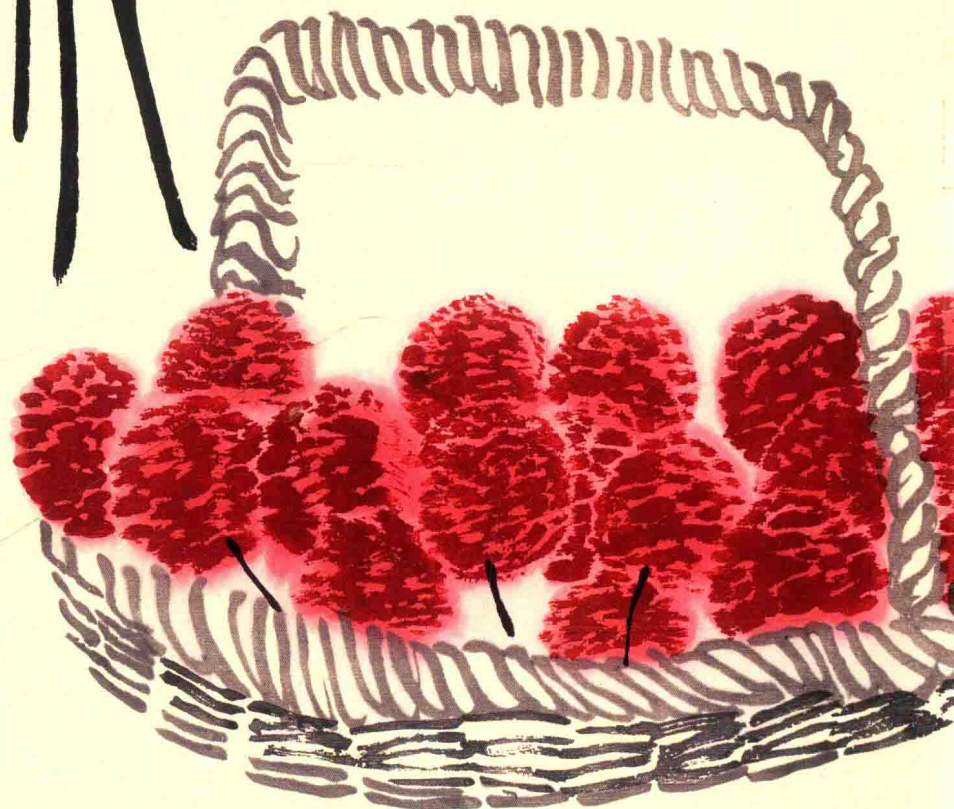
- 6.1 雏鸡.....150
- 6.2 翠鸟.....154
- 6.3 八哥.....156
- 6.4 麻雀.....158
- 6.5 白头翁.....160
- 6.6 燕子.....164



第七章 完整创作欣赏

- 7.1 丹裳浥露.....170
- 7.2 疑似鹤顶.....171
- 7.3 寒香映水风.....172
- 7.4 万珠团翠.....173
- 7.5 风吹百合香.....174
- 7.6 柯送黄金丸.....175
- 7.7 蕊珠如火一时开.....176

尹新



老饕生作天涯亭名

字少職手為少字真倒

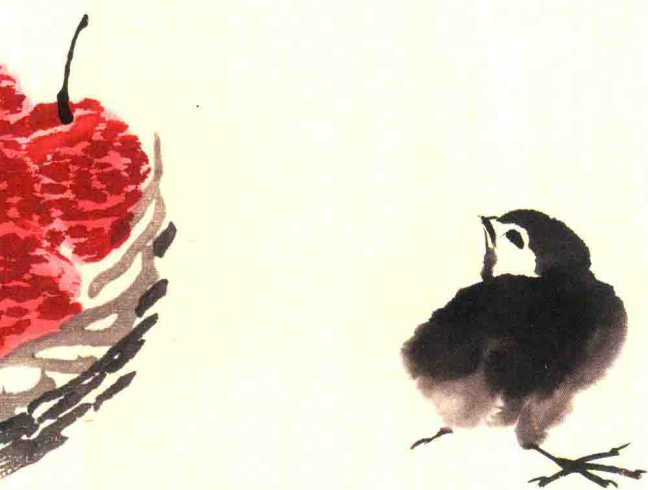
剥荔枝八顧樓致久別人

白石



第一章 国画基础知识

中国画起源于象形文字，有着悠久的历史，经过历代的发展成为一门诗、书、画、印综合的艺术，以独特的自我体系立于世界美术之林，被誉为东方艺术之首。



1.1 国画工具和材料

中国画所独具的表现形态，与其一整套特有的绘画工具与材料密不可分。最基本的是毛笔、墨、宣纸、砚，并称为“文房四宝”。另外，作画还需用到国画颜料。这些绘画工具在漫长的中国画的发展沿革中形成各自的特点，不仅具有一般工具的媒介意义，更上升为中国画独特笔墨语言构建的根本的物质要素。古语有云：“工欲善其事，必先利其器。”作画前，我们必须熟知工具、材料的性能和用途，才能得心应手、事半功倍。

1.1.1 文房四宝之笔

中国画所用的毛笔种类很多，但总体上说可以分成软毫、硬毫和兼毫三类。



羊毫：羊毫属软毫，吸水性强，多用于写意画。一般用来晕水染色、画花点叶或大面积涂染。这类笔有大小提笔、大点苔、染色笔等。



狼毫：狼毫性刚，属硬毫，劲健而富有弹性，多用于勾勒、皴斫。这类笔有叶筋、衣纹、山水、点梅，大小书画笔、大小兰竹笔等。



兼毫：用两种以上的毫制笔，称兼毫。一般以狼毫或紫毫（紫色兔毛）与羊毫合制而成的为主。有直称兼毫者，如紫兼毫。有表明配合成分多寡者，如三紫七羊，七紫三羊，五紫五羊各种。兼毫介于两者之间，软硬适中，能勾能染，有大、中、小白云等。

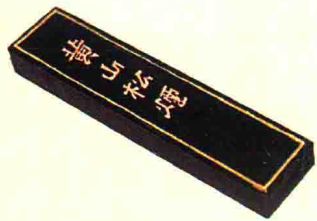


勾线：勾线笔多为狼毫制成，笔头有大小长短之分，常常用于勾画白描和较细的线条。

毛笔有大小、长短与软硬之别，应根据自己的作画需要来选择相应的笔。毛笔质量的好坏，主要看笔毛的好坏和制作工艺的精粗。一般来说，一支好的毛笔应具备“圆、尖、齐、健”四个方面。圆，指笔头丰满圆润，呈圆锥状。尖，笔尖聚拢，尖锐不秃，无分叉，没有散锋。齐，把笔头捏扁，笔尖平齐。健，不掉毛，不掉头，笔毛挺拔且富有弹性。

1.1.2 文房四宝之墨

墨是用于绘画的黑色颜料，包括朱墨和各种彩色墨。古代画家在画画时使用的是墨锭，然后在砚中加水研磨成墨汁，现代人则多用瓶装墨汁。根据原材料不同，墨分为松烟墨和油烟墨两种。



松烟墨

松烟用松枝烧烟加工制成，色泽灰暗且蓬松，较适合书法，在国画中不常使用，只在画工笔翎毛、人物头发或蝴蝶时偶尔用之。



油烟墨

油烟墨是用桐油烧烟加工制成，特点是色泽黑亮有光泽。中国画多用油烟墨，加水研磨，可调出丰富的深浅浓淡的层次变化。



墨汁

现在市面上的一些墨汁也很好用，它既保持了墨锭的特点，又能随倒随用，而且浓度适中，清香浓厚，写后易干，适合接裱，耐水性强，建议初学者使用。

1.1.3 文房四宝之纸

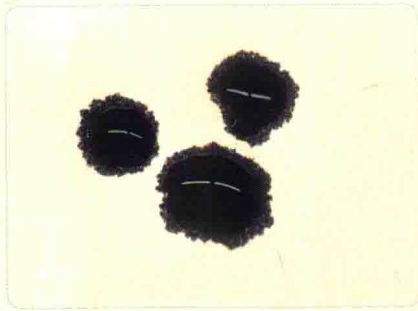
国画创作多用宣纸。宣纸按纸面的洇墨程度不同，可分为生宣、熟宣、半生熟宣三种。生宣是没有经过加工的纸，吸水性和沁水性都强，易产生丰富的笔墨变化，能收到水墨墨染、浑厚淋漓的艺术效果，多用于写意山水。

熟宣是加工时用明矾等涂过，故纸质较生宣为硬，吸水能力弱，使得使用时墨和色不会洇散开来。熟宣宜用于绘工笔画。

半熟宣也是从生宣加工而成的，吸水能力介于前两者之间，适用于兼工带写的绘画。初学者用此种宣纸比较适合。



生宣



半生熟宣



熟宣

1.1.4 文房四宝之砚

砚台主要是用来磨墨的，是绘画必备用品。砚以材料分，有石砚、砖砚、瓷砚等，其中以石砚为佳，石砚中最著名的当属歙砚和端砚。

歙砚产地为婺源之龙尾山，所出砚石质坚而有韧性，不拒墨也不损笔，停水不耗。歙砚坑产的砚石纹理不同，名目繁多，以青色绿晕多金星者为上品。砚石经过能工巧匠的锯、磨、雕刻、制盒等工序，方能制成形态各异的歙砚。

端砚产于广东肇庆端溪县。它的特点是质地坚实细润，发墨快而不损笔，润而不易干，为砚中上品。初学者如果直接用墨汁，不用砚台也可。



端砚

1.1.5 国画颜料

国画颜料也叫中国画颜料，是用来画国画的专用颜料。现在销售的一般为管装和颜料块，也有颜料粉。



管状国画颜料



块状国画颜料

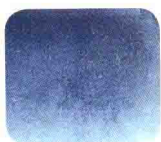


粉状国画颜料

传统的中国画颜料一般分成矿物颜料与植物颜料两大类，从使用历史上讲，应先矿物后植物，就像墨先有松烟、后有油烟。远古时的岩画上留下的鲜艳色泽，经化验可知，是用了矿物颜料（如朱砂），矿物颜料的显著特点是不易褪色、色彩鲜艳，以张大千晚年泼彩画为例，其中大面积的石青、石绿、朱砂能让人精神为之一振。植物颜料主要是从树木花卉中提炼出来的。

植物颜料

植物颜料有水溶性、可渗透性强、较透明、覆盖力弱等特点，如花青、藤黄、曙红、牡丹红、胭脂等。



花青



藤黄



曙红



胭脂

矿物颜料

矿物质颜料一般不透明，覆盖性较强，如朱磠、朱砂、头青、石绿、白粉、石黄、赭石等。



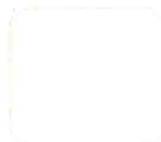
朱磠



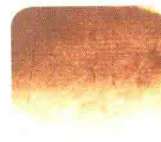
朱砂



头青



白粉



赭石

国画颜料从色彩上可分为红、黄、蓝、绿等几大种。其中，红色较多，从浅到深有朱磠、大红、曙红、朱砂、胭脂。黄色系主要是藤黄、石黄等。绿色系、蓝色系主要有石绿、石青。石青从浅到深可分为四青、三青、二青、头青，石绿分为四绿、三绿、二绿、头绿。有了红、黄、蓝三种色彩的颜料就可以调出无数种颜色，常用的有深紫色、汁绿、赭黄、大红、深红、赭红。

1.1.6 色彩的调配

根据色彩学的原理，红、黄、蓝为三原色。原色与原色相调配，可调成间色；间色与间色相调配，成为复色。经过合理的调配，三原色便可以调成所有不同的色彩。

中国画调色也是基于这个原理，曙红、藤黄、花青可视为中国画色彩中的基本三原色。原色与原色相加，就形成绿、紫、橙等间色，即花青加藤黄为绿色，花青加曙红为紫色，曙红加藤黄为橙色。间色与间色相加，便可以产生更丰富的复色。由于中国画颜料中的红色不局限于曙红，还有大红、牡丹红等，所以曙红并不是应用最广的颜料。中国画用色又必须考虑到传统中国画用色特点，中国画讲究用墨，在墨与色之间，赭石最能起到调节作用，所以赭石是应用最多的颜料之一。



钛白 + 胭脂



藤黄 + 花青



胭脂 + 墨



藤黄 + 朱磬



藤黄 + 朱砂



胭脂 + 花青



胭脂 + 花青



胭脂 + 花青



胭脂 + 花青 + 钛白



汁绿 + 墨



汁绿 + 墨



赭石 + 墨



汁绿 + 赭石



三绿 + 藤黄



藤黄 + 赭石



汁绿 + 三绿



朱砂 + 胭脂



朱砂 + 朱磬



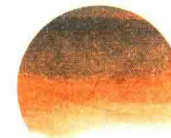
牡丹红 + 胭脂



曙红 + 胭脂



钛白 + 曙红



赭石 + 花青



三绿 + 赭石



花青 + 墨



藤黄 + 三青

色彩的丰富性还体现在基色的配比不同所产生的变化。如用三分花青与七分藤黄，可调配成嫩绿，当改变花青与藤黄的配比时，便可以产生草绿、新绿、老绿等各种绿色。如加入墨色，又可以产生不同色调的墨绿。墨色的参与体现了中国画用色的基本特点。

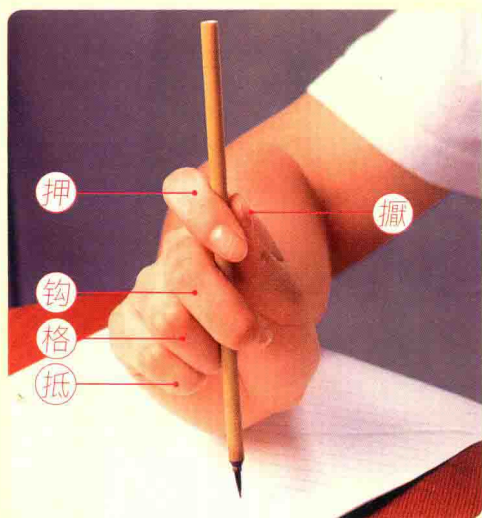
初学者练习调色，可由简到繁，逐步开展，为了便于掌握基本调色配比，拟定以上调色表，参考练习并可在这一基础上增减基色，使色彩产生更多的变化。

1.2 国画的基本技法

1.2.1 执笔方式

中国画的传统执笔法，主要是拨镫法。用五指执笔，大拇指和食指、中指相对应，捏住笔杆。拇指在笔杆左侧，由内向外用力，食指在笔杆外侧，往内用力，中指由外向内用力，加强食指力量，无名指和小指抵在笔杆下方，从右下方向左上用力，起到稳定笔杆的作用。拇指与中指食指相对用力，无名指、小指与食指、中指相对用力，这就是传统的“擗、押、钩、格、抵”五字执笔法。

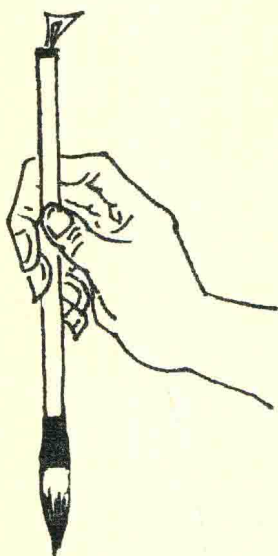
通过五指的协调运动，笔有压、掠、钩、揭、抵、拖、导、送八种运动方式，可以表现出不同形态的线来。一般用大拇指擗笔，食指押笔，中指钩笔，无名指格笔，小指抵笔。为了五指能活动自如，执笔要指实掌虚。



枕腕执笔



悬腕执笔



提腕执笔

执笔常执在笔杆的近中间处，执大笔偏上，因为用大笔画大画，执笔偏上，可增加笔的活动范围。执小笔则偏下。也可据个人的习惯，以方便运笔为原则。请注意，可以用大笔写小字，但不可以用小笔写大字，不过画画用笔就灵活得多了。

画细微处常用指运笔，画小处用手腕用笔，画大处则参以臂力。用指用笔都必须用腕，借助腕发力、运转，所以用腕是用笔的关键所在，起着轴心作用。要使画出来的线条有力度，有运动感，执笔必须实，就是古人所说的要“指实掌虚”。

用笔要将力量通过肩、肘、臂、腕、指的综合运动送到笔端，要用笔毫画出力透纸背的线来。但执笔又要实而不死。中国画的线应该有轻重、粗细、虚实、疾徐、起伏等变化。当手指和腕的运动迅疾有力时，画出来的线的力度就明显；手指和腕的运动较徐缓时，线的力度就含蓄。执笔还要行而不滞，因为中国画的线与线之间应该是连贯生发、气息相通的。所以，用笔应如写书法，讲究起落、点画、顿挫、折叠、转折、收势，有时顿挫跌宕，有时行云流水。为了运笔流畅，执笔要尽量悬腕，除非画极微小极工致的东西。和书法不同，画画执笔要八面出锋，或顺或逆，或侧或正，或卧或拖，也就是说手腕回旋运动的范围愈大愈好。

1.2.2 常用笔法

国画常用笔法具体是指如何运用笔锋，表现出各种效果的线条。毛笔画出来的线条，最容易表现作者的个性、人品、思想和文学的意味，因线条既可书写，又可造型，是一种多功能的表现方法。中国画用线造形，而物象实际并没有线，线是对物象的简化，线本身具有表意的特性。虽然用笔的方法很多，但归纳起来，可概括为中锋、侧锋、藏锋、顺锋、逆锋等。

中锋

技法概况：中锋技法是指端正执笔，让笔尖在画纸上较垂直地运行，即笔尖在笔痕中间行走，画出圆润挺健有力的笔痕。

绘画步骤：五指靠拢正确执笔，笔杆基本垂直，提手悬腕用力至笔杆尖。运笔端正有力，行走流利自然，画出挺畅沉润的笔迹，表现各种含力的墨线。

要素指点：执笔要正直，控笔着力，注意笔的提与按，能画出粗细变化的墨迹。运笔流利，勿过度横拖颤摆，致使笔尖偏侧画出散乱的笔触。



中锋执笔手势



中锋绘制线条效果

侧锋

技法概况：侧锋技法是指让笔尖侧面在画纸上运行，即笔尖在笔痕的一边运行，画出丰富多变的笔痕、多种多样的内容。

绘画步骤：执笔如前，使笔尖仍运行、位于线的一边。用笔时笔杆须有变化，轻松自如地画出痕迹各异的墨色效果。

要素指点：侧锋用笔要充分用好毛笔的笔尖与笔肚部分，这样的线面就能变化无穷，精彩纷呈。



侧锋执笔手势



侧锋绘制线条效果

顺锋

技法概况：顺锋技法是指笔尖在画纸上从左到右运行，即笔痕略向倾斜方运行，是一种顺畅流利的用笔，能产生顺利自然、挺劲圆浑的墨色。

绘画步骤：顺锋描绘要顺毛顺手，根据造型墨线的需要由上至下、由左至右地随笔而画。可以用中锋顺笔而运行，也可用侧锋顺笔而画。

要素指点：顺锋用笔要流利运行，画出漂亮自如的线条，顺行需顺其自然，勿随意偏斜，致使笔痕散乱。



顺锋执笔手势及效果

逆锋

技法概况：逆锋技法是指笔尖在画纸上从右到左倒逆运行，画能产生凝练、枯老、顿挫的笔痕效应，是中国绘画中很有特色的技法。

绘画步骤：逆锋描绘要逆毛逆手，根据画中造型墨线的需要由下而上、由外而内地着力运笔，逆行中可顿、可颤，可有速度的变化。

要素指点：逆锋用笔要“倒行逆施”，画出一些不流畅、不平常的线条，极大地丰富创作语汇。逆锋就是要求奇、求变、求新，在不经意中画出新颖的造型线条。



逆锋执笔手势



逆锋绘制线条效果

散锋

散锋是将毛笔的毛自然散开，下笔时出现许多大小不等的形状，运行时由于笔毛的接触面不同，会产生无规则的毛茸茸的特殊效果。散锋适宜山水画中的点苔、动物画中的松鼠等。



散锋执笔手势



散锋绘制线条效果

藏锋

藏锋起笔时将笔锋藏于线内，“欲右先左”“欲下先上”。收锋时将笔锋回缩于线内，做到无往而不复。藏锋用笔圆润、厚重而含蓄。



藏锋执笔手势



藏锋绘制线条效果



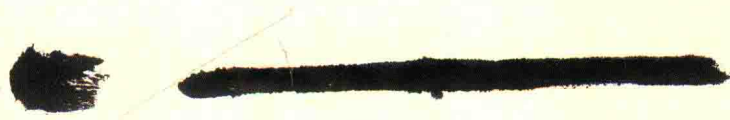
《枇杷》齐白石

绘画造型不外乎点、线、面三者，西方绘画是这样，中国画在这点上其实也和西方绘画相通。中国画用笔的基本形态也可以看成是点、线、面。点在中国画里很重要，点延长就成线，扩线又可以成面。我们还可以这样来看：最短的线就是点，而阔大的线就是面。基于这样的认识，我们无论是画点还是写面，都要用画线一样的用笔方式去进行。例如齐白石《枇杷》，就用了点、线、面来表现枇杷。果和叶缘都用了点，枇杷枝、柄和叶脉都用了线，而叶子则是用的面。

1.2.3 常用墨色

中国画的墨法，主要是运用墨色变化的技巧。中国画素有“五墨六彩”的说法，五墨是指墨的浓度，即焦、浓、重、淡、清。六彩是指墨的变化，即黑白、干湿、浓淡。用墨是中国画的基本技法，处理好笔与墨、墨与色的关系是技法中的关键问题。还可以通过笔中墨与水的比例、含墨水的多少、蘸墨方法以及行笔速度等，变幻出各种不同的笔墨效果。

焦墨 把墨研得又黑又浓，不掺水的墨称为焦墨。几乎不含水分的墨色，在纸上呈现出枯笔的涩感。用于画面重处，有提神之功能。



浓墨 含有少量水分的墨色，颜色很深，浓度仅次于焦墨，呈现出黏稠的墨感。显庄严沉重之效果。



重墨 水分和墨各占一半的墨色，称为重墨。



淡墨 含有大量水分的墨色，称为淡墨，墨色很淡，呈现淡灰色。有清雅淡远之感觉。



清墨 清墨水分含量最高，墨色仅仅有一些淡灰色的影子。



水墨画是中国绘画的基础，墨色、墨法是其灵魂，在中国绘画中具有举足轻重的地位。这是中国人利用特有的工具和材料所进行的伟大发明和创造。它不是漆黑一团，而是不同的节奏，不同的反差所创造的诗一般的美的韵律。

中国画把墨看成色，而且是构成中国画的主要特色，但同时中国画也有用不同色彩组成的画，称之为“着色”和“设色”中国画，现在也叫“彩墨”画。

请注意“设色”这个名称，其概念有作者设计颜色的意味。当代著名中国画大师、教育家潘天寿说过：“天地间自然之色，为画家用色之师也，自然之色，非心源之色。”这“心源”二字，和中国绘画经典理论所说的“外师造化，中得心源”的“心源”是完全一致的，更是中国绘画用色的根本。也就是说，中国画不像西方绘画那样去再现自然之色，而是强调作者对这幅画的创作意图、意境、环境、气氛，赋予作者内在的思想情感，去设计色，去用色。

传统的中国画又叫“水墨”画，可想而知水的重要性。墨色的枯湿浓淡、颜色的枯湿浓淡都与用水有关，水少则浓，水多则淡，水少则枯，水多则湿。

有时可以先蘸墨，再蘸水，画在纸上则先淡后浓，有时也可以先蘸水再蘸墨，画在纸上则是先浓后淡，不同的方法会有不同的墨色效果。各种颜料也可以自由调配。这都是在实践过程中根据需要灵活运用的方式方法。由于墨与水的不同配合加上笔墨纸的特殊表现力，可以表现出千变万化的笔情墨趣色韵来。