

霞系
苍书

「国家社科基金艺术学项目阶段性成果」

福州古塔的建筑艺术 与人文价值研究

孙群 著



九州出版社 | 全国百佳图书出版单位
JIUZHOU PRESS

上架建议◎建筑艺术

ISBN 978-7-5108-8221-0



9 787510 882210 >

定价：68.00元

国家社科基金艺术学项目「闽南佛教古寺庙建筑艺术与景观研究」
(2018BG07343) 阶段性成果

福州古塔的建筑艺术 与人文价值研究

孙群 著

九州出版社 | 全国百佳图书出版单位
JIUZHOU PRESS

此为试读, 需要完整PDF请访问: www.ertongbook.com

图书在版编目 (CIP) 数据

福州古塔的建筑艺术与人文价值研究 / 孙群著. --
北京:九州出版社, 2019.8
ISBN 978-7-5108-8221-0

I. ①福… II. ①孙… III. ①古塔—建筑艺术—研究—福建 IV. ①TU-092.957

中国版本图书馆 CIP 数据核字 (2019) 第 166328 号

福州古塔的建筑艺术与人文价值研究

作 者 孙群 著
出版发行 九州出版社
地 址 北京市西城区阜外大街甲 35 号 (100037)
发行电话 (010)68992190/3/5/6
网 址 www.jiuzhoupress.com
电子信箱 jiuzhou@jiuzhoupress.com
印 刷 三河市九洲财鑫印刷有限公司
开 本 710 毫米 × 1000 毫米 16 开
印 张 16.5
字 数 276 千字
版 次 2019 年 9 月第 1 版
印 次 2019 年 9 月第 1 次印刷
书 号 ISBN 978-7-5108-8221-0
定 价 68.00 元

★版权所有 侵权必究★



孙群

祖籍浙江绍兴市，1971年生于厦门市，毕业于福建师范大学美术学院装饰壁画专业，获艺术硕士学位。现为福建工程学院建筑与城乡规划学院教授、硕士生导师，福建工程学院学术委员会委员，福建地方文献整理研究中心成员，福建省美术家协会会员，福州市美术家协会常务理事。主要从事中国传统建筑美学、园林景观、建筑美术与闽台民间美术的研究。先后主持国家社科基金艺术学项目1项、福建省社会科学研究基地重大项目1项、福建省社会科学规划项目2项。著有《福建遗存古塔形制与审美文化研究》《钢笔画技法与表现》等5部专著，以第一作者发表学术论文50余篇，美术作品多次入选全国及省市美展并获奖。

|| “苍霞书系”总序

苍霞者，苍霞精舍之谓也。1896年，著名闽绅陈宝琛、林纾、孙葆瑨、力钧、陈碧等人在福州创办了苍霞精舍。此学堂创办伊始，就不是一间旧式的私塾，而是一所设置了西学的学校。后历经更名、拆分与重组，1938年改为福建省立高级工业职业学校。几经辗转之后，才成为今天的福建工程学院。

苍霞精舍的创办人，都是清末民初蜚声海内外的文化学者。其中，林纾就是十九世纪至二十世纪之交的一位有影响的文化人，其翻译小说在全国范围内产生了深刻的影响。尽管林纾在“五四”新文化运动中的表现为后人所诟病，但全面审视其人生之后，其人格风骨、家国情怀、艺术造诣等仍令我们感佩莫名。再如“末代帝师”陈宝琛，有着以天下为己任的强烈意识，曾因直言敢谏而名动京师，并被誉为“清流四谏”之一。作为“帝师”，他数次奔赴东北，力劝溥仪不可充当日本傀儡。虽终未成功，但保持了一生的爱国名节；作为“同光体”闽派著名诗人，他写下了不少反帝爱国、关心民瘼、以开放视野融通中外的优秀诗作，其诗作充分表明他是一位能追随时代进步潮流、关心国家命运、坚持民族正义、主张御侮图强的爱国诗人。此外，苍霞精舍的创办人还有一个共同的特点，那就是热心教育事业，创办了多所学校。综上所述，他们的精神品格是否可以称为“苍霞精神”？今天，福建工程学院的校训“真、勤、诚、勇”，正是这种精神品格的延续和弘扬。

新时期以来，福建工程学院的学科建设取得了跨越式的发展。虽然是以工科为主的大学，但其文科也取得了长足的发展。2011年，学校成立“福建地方文化资源研究中心”，开始着手对福建地方文献的整理研究以及对林纾的研究。2014年，学校获批福建省社会科学研究基地——地方文献整理研究中心，标志着我院在社会科学研究的某些方面已跻身于省内强校的行列。近年来，中心陆续在林纾研究、福建地方文献整理研究、福建历代文化研究、闽台文化研究、乡贤研究等领域取得了一系列新成果。国家社科项目的获批、社科论著的密集涌现、优秀社科成果和教学成果的获奖、优质学术团队的建设，都出现了令人鼓舞的新局面。本着以中心为依托，集中展示中心成员的优秀论著的目的，我们精心策划了“苍霞书系”。我们之所以以“苍霞”来命名，一是为了呈现福建工程学院薪火相传的文脉传统，踵继前辈学者的优良学风，发掘“苍霞精神”的时代意义，温故知新，继往开来；二是为中心成员提供一个展示成果的平台，激励他们坚守学术理想，互相交流，互勉共进，以实干创造出更多的优秀成果。

愿我们大家共同努力！

吴仁华

福建工程学院

|| 前言

塔作为佛教的象征，原本是为了藏匿佛祖舍利与圣物而修建的建筑，但自从传入中国后，在道儒思想以及民风民俗的影响下，不仅建筑造型，而且功能性质都发生了许多变化。一座古塔所蕴含的文化内涵极为丰富，从建筑、雕刻、绘画、考古、历史、宗教、技术、文学、民俗、经济等方面，都可以对其进行研究。一座塔就是一部史书，一座塔就是一种精神，一座塔就是一个寄托。通过研究福建 400 多座遗存古塔，可从侧面窥视八闽的发展史。这些形态各异的古塔传承于历史、亲和于自然、谐调于人情，集各种愿望于一身。每一座塔的落成，不仅仅只是一个孤立存在的建筑，更是人们心中美好理想的心灵之塔、精神之塔。

2018 年 6 月，笔者出版了《福建遗存古塔形制与审美文化研究》一书，主要研究了莆田、宁德、厦门、漳州、南平、三明以及龙岩等地的 193 座古塔，本书则专门探究福州的 130 座古塔，对这些塔进行实地考察与测量，并收集、整理和考证相关文献资料。通过对福州古塔的建筑材料、建筑样式、层数高度、平面形式、塔基样式、塔身造型、塔身结构、雕刻工艺、塔身色彩、内部结构以及文化价值等方面的探究，指出福州古塔浓缩了宗教思想、历史人文、社会经济、建筑技术、雕刻艺术等诸多元素，是闽都丰富地方文化遗产的重要组成部分，见证了福州兴衰沉浮的沧桑史。而且，福建古塔是从福州、宁德地区向莆田、泉州、厦门、漳州等地逐渐传播的，因此，研究福州古塔对探索闽南古塔的发展历史有着重要意义，其对闽南古塔的建筑风格有着深刻的影响，可以说，闽南所有类型的古塔都能在福

州古塔中找到身影。另外，泉州的 100 多座古塔将再出一本专著论述。从 2012 年至 2018 年，笔者先后主持 3 项福建省社会科学规划项目，对福建古塔进行考察与研究。2018 年 9 月，笔者有幸申请到国家自然科学基金艺术学项目《闽南佛教古寺庙建筑艺术与景观研究》，使得能够对福建，特别是闽南地区的古塔作进一步深入研究。

本书是笔者对福州古塔调查研究的总结，为继续探究闽南佛教建筑奠定基础。由于本人学识有限，对于福州古塔还有待更深入的探究，书中难免会有疏漏与错误之处，恳请方家和读者给予批评指正。

孙群

2019 年 3 月于福建工程学院建筑与城乡规划学院



出版热线 _ 010-68998803

项目统筹 _ 郭荣荣

责任编辑 _ 黄瑞丽

装帧设计 _ 观止堂 _ 宋 氓

|| 目录

第一章	福州古塔的建筑艺术、 文化内涵及其现状	1
第二章	鼓楼区古塔纵览	17
第三章	仓山区古塔纵览	44
第四章	马尾区古塔纵览	52
第五章	晋安区古塔纵览	56
第六章	长乐区古塔纵览	94
第七章	福清市古塔纵览	103
第八章	连江县古塔纵览	149
第九章	闽侯县古塔纵览	173
第十章	永泰县古塔纵览	202
第十一章	闽清县古塔纵览	209
第十二章	罗源县古塔纵览	214
附录一	福州市古塔一览表	233
附录二	参考文献	241
后 记		252



第一章

福州古塔的建筑艺术、文化内涵及其现状

福州是八闽首府，位于我国东南沿海，地处闽江下游河口盆地的中心，周围山岭环抱，自然条件优越，山水资源极其丰富。福州是国家级历史文化名城，早在汉高祖五年（公元前 202 年），闽越王无诸就在此建城，距今已有 2200 多年的历史。晋代著名风水家郭璞曾赞叹福州风水极好，是建城极佳的地理位置，并认为福州将“千载不杀，世代兴隆，诸邦万古，繁盛仁风”，而且“遇兵不掠，逢荒不饥，逢灾不染，甲子满而复兴”，不愧为“有福之州”。在漫长的历史发展中，福州文化昌盛、人才辈出，一代又一代的闽人创造了辉煌的文化，使之成为具有悠久文化内涵和丰富文物遗存的名城，留下了厚重的历史文化积淀。

塔是佛教的纪念性建筑，起源于古印度，东汉时期随着佛教传入我国，并与中国原有的建筑形式与文化传统相互融合，形成了具有强烈中国特色的高层建筑。塔是历史的见证者，具有建筑、艺术、审美、文化以及考古等诸多方面的价值。福州自古以来古塔众多，与闽地佛教的发展是分不开的。佛教自西晋时期传入福建以来，虽然也受到中原地区反佛运动以及多次战乱的影响，但仍基本保持长盛不衰。作为福建省的首府，福州的佛教发展更是繁荣，可以说福州是福建省内佛教发展最兴盛的地区。据《八闽通志》载，福建第一座寺庙药山寺，就是晋太康元年（280 年）建于福州侯官县（今闽侯县）的，而到明成化之前，福州已有 1100 多座寺庙了。在 1700 多年

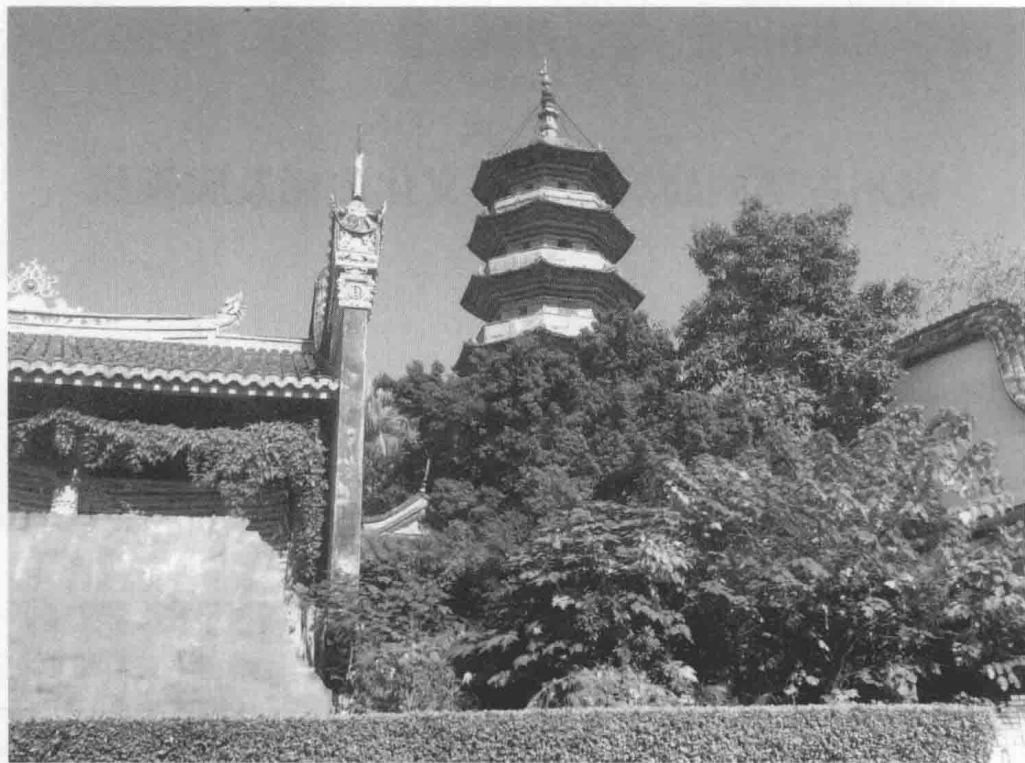


图 1-1 坚牢塔

的发展过程中，佛教为福州留下了许多宝贵的历史遗产，塔便是其中重要的建筑遗迹之一。

据考证，福州现存形态各异的古塔共有 130 座。目前保存最早的塔是建于南朝天嘉二年（561 年）的林阳寺隐山禅师塔。到了唐代，由于福建经济重心开始转向沿海，福州经济得到发展，社会比较稳定，同时也是佛教发展期，此时建造的塔有闽侯义存祖师塔、鼓楼七星井塔等。五代是福州各方面发展的高峰期，由于闽王王审知大力推广佛教，社会上兴起了佛教信仰，而且当时无论是官方还是民间，都积累了大量财富，于是建了许多佛寺，同时也造了不少佛塔，如王审知父子修复并创建了闽都七塔：即坚牢塔（图 1-1）、定光塔、定慧塔、报恩塔、崇庆塔、开元塔、阿育王塔。但可惜多数都没能保存下来。宋元时期，福州佛教继续发展，官方与民间都建造了不少塔，著名的有龙瑞寺千佛陶塔、福清龙山祝圣塔、长乐

圣寿宝塔、连江普光塔等。明清时期，虽然福州佛教发展相对较慢，但却建了许多塔，如重新修建了于山报恩多宝定光塔、马尾罗星塔、福清瑞云塔、上径鳌江宝塔、东张紫云宝塔、东瀚万安祝圣塔、连江含光塔、永泰联奎塔等。现存福州古塔中，宋、明、清建造的塔数量最多。

福州古塔按平面结构可分为四角形、六角形、八角形、圆形等，而就其建筑造型来说，大多数是楼阁式塔，其余还有窣堵婆式塔、经幢塔、五轮式塔、宝篋印经塔、亭阁式塔、喇嘛式塔、台堡式塔、灯塔等。建筑的材料多为石材，部分为砖材、陶材、金属材料。福州传统古塔浓缩了宗教思想、建筑技术、雕刻艺术、历史人文、社会经济等诸多元素，是福州地方文化遗产的重要组成部分，见证了闽都兴衰沉浮的沧桑历史。

在古代，人们耗费巨资修建塔，除了作为重要的宗教文化标志外，还具有浓厚的文化内涵。塔的功能也由贮藏舍利及其他宗教圣物，扩展到为人民祈福求安、表彰功德，甚至成为江海航行的标识以及改良风水的独特建筑。这些古塔真实地反映了福州的历史状况，传达出丰富的历史信息，考察与探究福州的一座座古塔，犹如在阅读一部部厚重的史书。

一、呈现传统的建筑技术水平

福州古塔体现了福州先民精湛的建筑技术。唐宋时期，福州的建筑业发展迅速，由于盛产石材，仿木结构楼阁式石塔的建造水平在全国处于领先地位，并建有大量石塔。

长乐圣寿宝塔（图 1-2）位于城区塔坪山之巅，又称三峰寺塔，建于北宋徽宗政和七年（1117 年），高 27.4 米，八角七层仿木结构石砌建筑，塔内拱顶空心，内设曲尺形石阶。塔基为双层须弥座勾栏基座，束腰刻壶门图案，中为戏狮，端庄严谨，须弥座形制与宋代的建筑学著作《营造法式》所记载的叠涩式相似。圣寿宝塔在塔身砌刻倚柱、梁枋、斗拱、出檐等的做法，体现了宋代仿木结构的表现手法。塔的二至七层设上下两门，立瓜棱柱，柱头施斗拱，出下昂，各层塔壁砌有佛龛，塔刹为金属束腰葫芦刹。平面八角是我国较为普遍的建筑形制，八角形的边缘线条柔和曲折，每一

图 1-2 圣寿宝塔



面塔壁对地基的压力较平均，有利于抗震。圣寿宝塔全以石材建造而成，非常结实、坚固，历史上曾经历过多次大地震而岿然不动，反映了宋代福州地区高超的石构建筑水平。福州较著名的石塔还有乌山的坚牢塔、连江的天王寺塔、福清的龙山祝圣宝塔、闽侯的陶江石塔等。福州石构建筑水平历来较高，如明洪武四年（1371年），驸马都尉王恭在王审知所建城池的基础上重建的福州城，整座府城全用石头砌筑，三面环水，北面隔着悬崖，固若金汤，明代倭寇四次攻城，均受城墙阻挡。如今，城墙已基本不存在了，但通过对这些保存下来的石塔进行研究，可大体窥见福州传统石构建筑工艺的技术水平。

除了石塔以外，福州还有少部分的陶塔、砖塔和金属塔。鼓山涌泉寺天王殿前的千佛陶双塔（原在城门镇龙瑞寺）是由陶土烧制而成的，东塔称“庄严劫千佛宝塔”，西塔称“普贤劫千佛宝塔”。双塔建于北宋元丰五年（1082年），均为八角九层仿木楼阁实心塔，高7.6米，底层直径1.2米。千佛双陶塔塔基为双层须弥座，八角雕有侏儒力士，塔身八面用柱，柱头上施斗拱，出斜昂。千佛双陶塔装饰华丽，共有2160尊佛像，还有高僧、武将、狮子、花卉等塑像，生动活泼。塔的各个部件均是先以木结构样式雕模制出泥坯后，再上釉烧制而成的，体量较大，制作精美。千佛双陶塔体现了宋代福州地区的陶瓷工艺水平。

福州砖塔的代表作是于山的定光塔和连江的含光塔，其中建于明代的含光塔为八角七层楼阁式红砖塔，高26.67米，叠砌出檐，每层均设一门七佛龕，沿塔内石阶可到达顶层。含光塔除基座与翘角用花岗石外，塔身、塔檐出拱、佛龕均以红砖砌造。经考证，这种红砖建造的塔全国仅存两座。含光塔反映了明代福州地区的制砖业的发达状况。

这些建造坚固、造型多样的古塔体现了福州地区高超的传统建筑技术水平。

二、表现古人的雕刻艺术成就

福州石雕历史悠久，各种宗教石雕数量众多，造型别致，具有丰富的